

# Pandolfini

CASA D'ASTE

dal 1924

ARGENTI E NUMISMATICA

FIRENZE

2 DICEMBRE 2015





Pandolfini  
CASA D'ASTE dal 1924

ARGENTI E NUMISMATICA

Firenze

2 Dicembre 2015

# SEDI E DIPARTIMENTI FIRENZE

## ARCHEOLOGIA CLASSICA ED EGIZIA

CAPO DIPARTIMENTO  
Neri Mannelli  
[neri.mannelli@pandolfini.it](mailto:neri.mannelli@pandolfini.it)

ASSISTENTE  
Margherita Pini  
[archeologia@pandolfini.it](mailto:archeologia@pandolfini.it)



## ARGENTI ITALIANI ED ESTERI

JUNIOR EXPERT  
Chiara Sabbadini Sodi  
[argenti@pandolfini.it](mailto:argenti@pandolfini.it)



## ARTI DECORATIVE DEL SECOLO XX E DESIGN

CAPO DIPARTIMENTO  
Alberto Vianello  
[alberto.vianello@pandolfini.it](mailto:alberto.vianello@pandolfini.it)

CONSULENTE  
Lino Signaroldi

ASSISTENTE  
Chiara Sabbadini Sodi  
[artidecorative@pandolfini.it](mailto:artidecorative@pandolfini.it)



## ARTE MODERNA E CONTEMPORANEA

CAPO DIPARTIMENTO  
Jacopo Antolini  
[jacopo.antolini@pandolfini.it](mailto:jacopo.antolini@pandolfini.it)

ESPERTO  
Andrea Alibrandi

ASSISTENTE  
Carolina Orlandini  
[artecontemporanea@pandolfini.it](mailto:artecontemporanea@pandolfini.it)



## ARREDI E MOBILI ANTICHI OGGETTI D'ARTE, PORCELLANE E MAIOLICHE

CAPO DIPARTIMENTO  
Alberto Vianello  
[alberto.vianello@pandolfini.it](mailto:alberto.vianello@pandolfini.it)

ASSISTENTE  
Margherita Pini  
[arredi@pandolfini.it](mailto:arredi@pandolfini.it)



## DIPINTI E SCULTURE ANTICHE

CAPO DIPARTIMENTO  
Francesca Paolini  
[francesca.paolini@pandolfini.it](mailto:francesca.paolini@pandolfini.it)

ASSISTENTI  
Elisabetta Accorsi  
Lorenzo Pandolfini  
[dipintiantichi@pandolfini.it](mailto:dipintiantichi@pandolfini.it)



## DIPINTI E SCULTURE DEL SECOLO XIX

CAPO DIPARTIMENTO  
Lucia Montigiani  
[lucia.montigiani@pandolfini.it](mailto:lucia.montigiani@pandolfini.it)

ASSISTENTE  
Raffaella Calamini  
[dipinti800@pandolfini.it](mailto:dipinti800@pandolfini.it)



## GIOIELLI E OROLOGI DA POLSO E DA TASCA

CAPO DIPARTIMENTO  
Maria Ilaria Ciatti  
[ilaria.ciatti@pandolfini.it](mailto:ilaria.ciatti@pandolfini.it)

GEMMOLOGA  
Luna Mancini  
[gioielli@pandolfini.it](mailto:gioielli@pandolfini.it)



## MONETE E MEDAGLIE

CAPO DIPARTIMENTO  
Claudio Maddalena

ASSISTENTE  
Margherita Pini  
[numismatica@pandolfini.it](mailto:numismatica@pandolfini.it)



## STAMPE E DISEGNI ANTICHI E MODERNI

CAPO DIPARTIMENTO  
Antonio Berni  
[antonio.berni@pandolfini.it](mailto:antonio.berni@pandolfini.it)

ASSISTENTE  
Lorenzo Pandolfini  
[stampe@pandolfini.it](mailto:stampe@pandolfini.it)



## MILANO

## ARGENTI ITALIANI ED ESTERI

CAPO DIPARTIMENTO  
Roberto Dabbene  
[roberto.dabbene@pandolfini.it](mailto:roberto.dabbene@pandolfini.it)



## ARTE DELL'ESTREMO ORIENTE

CAPO DIPARTIMENTO  
Thomas Zecchini  
[thomas.zecchini@pandolfini.it](mailto:thomas.zecchini@pandolfini.it)

ASSISTENTE  
Claudia Cangioli  
[arteorientale@pandolfini.it](mailto:arteorientale@pandolfini.it)



## PORCELLANE E MAIOLICHE

ESPERTO  
Giulia Anversa  
[milano@pandolfini.it](mailto:milano@pandolfini.it)



## VINI PREGIATI E DA COLLEZIONE

CAPO DIPARTIMENTO  
Francesco Tanzi  
[francesco.tanzi@pandolfini.it](mailto:francesco.tanzi@pandolfini.it)

ASSISTENTE  
Carolina Orlandini  
[vini@pandolfini.it](mailto:vini@pandolfini.it)



## LIBRI, MANOSCRITTI E AUTOGRAFI

CAPO DIPARTIMENTO  
Chiara Nicolini  
[chiara.nicolini@pandolfini.it](mailto:chiara.nicolini@pandolfini.it)



## ARREDI E MOBILI ANTICHI OGGETTI D'ARTE

RESPONSABILE ESECUTIVO  
Tomaso Piva  
[tomaso.piva@pandolfini.it](mailto:tomaso.piva@pandolfini.it)



## ARTE MODERNA E CONTEMPORANEA

RESPONSABILE ESECUTIVO  
Glauco Cavaciuti  
[glauco.cavaciuti@pandolfini.it](mailto:glauco.cavaciuti@pandolfini.it)



## ROMA

## DIPINTI E SCULTURE ANTICHE

RESPONSABILE ESECUTIVO  
Ludovica Trezzani  
[roma@pandolfini.it](mailto:roma@pandolfini.it)





**DIREZIONE**

Remo Rega  
Pietro De Bernardi

**RESPONSABILE AMMINISTRATIVO**

Massimo Cavicchi  
[massimo.cavicchi@pandolfini.it](mailto:massimo.cavicchi@pandolfini.it)

**COORDINAMENTO DIPARTIMENTI**

Lucia Montigiani  
[lucia.montigiani@pandolfini.it](mailto:lucia.montigiani@pandolfini.it)

**UFFICIO STAMPA**

Anna Orsi - PressArt  
Mobile +39 335 6783927  
tel. 02 89010225  
[annaorsi.press@pandolfini.it](mailto:annaorsi.press@pandolfini.it)

**SVILUPPO CLIENTI  
E ABBONAMENTI CATALOGHI**

Elena Capannoli  
[elena.capannoli@pandolfini.it](mailto:elena.capannoli@pandolfini.it)

**SEGRETERIA E CONTABILITÀ CLIENTI**

Alessio Nenci  
[alessio.nenci@pandolfini.it](mailto:alessio.nenci@pandolfini.it)  
Nicola Belli  
[nicola.belli@pandolfini.it](mailto:nicola.belli@pandolfini.it)

**SEGRETERIA AMMINISTRATIVA**

Francesco Tanzi  
[francesco.tanzi@pandolfini.it](mailto:francesco.tanzi@pandolfini.it)

**WEB E COMUNICAZIONE**

Elena Capannoli  
[elena.capannoli@pandolfini.it](mailto:elena.capannoli@pandolfini.it)

**RITIRI E CONSEGNE**

Marco Fabbri  
[marco.fabbri@pandolfini.it](mailto:marco.fabbri@pandolfini.it)  
Stefano Bucelli  
Marco Stefanile

**INFORMAZIONI**

Silvia Franchini  
[info@pandolfini.it](mailto:info@pandolfini.it)

**SEDI E REFERENTI**

**FIRENZE**

---

Borgo degli Albizi, 26  
50122 Firenze  
Tel. +39 055 2340888 (r.a.)  
Fax +39 055 244 343  
[www.pandolfini.it](http://www.pandolfini.it)  
[info@pandolfini.it](mailto:info@pandolfini.it)

Via Poggio Bracciolini, 26  
50126 Firenze  
Tel. +39 055 685698  
Fax +39 055 6582714  
[www.poggiobracciolini.it](http://www.poggiobracciolini.it)  
[info@poggiobracciolini.it](mailto:info@poggiobracciolini.it)

**MILANO**

---

Giorgia Testa  
Via Manzoni, 45  
20121 Milano  
Tel. +39 02 65560807  
Fax +39 02 62086699  
[www.pandolfini.it](http://www.pandolfini.it)  
[milano@pandolfini.it](mailto:milano@pandolfini.it)

**ROMA**

---

Ludovica Trezzani  
Mobile +39 340 5660064  
[www.pandolfini.it](http://www.pandolfini.it)  
[roma@pandolfini.it](mailto:roma@pandolfini.it)



## ARGENTI E NUMISMATICA

### ESPERTI PER QUESTA VENDITA

#### ARGENTI

CAPO DIPARTIMENTO MILANO  
Roberto Dabbene  
roberto.dabbene@pandolfini.it



JUNIOR EXPERT  
Chiara Sabbadini Sodi  
argenti@pandolfini.it



#### MONETE E MEDAGLIE

CAPO DIPARTIMENTO  
Claudio Maddalena



ASSISTENTE  
Margherita Pini  
numismatica@pandolfini.it

### INFORMAZIONI E CONDITION REPORT

I lotti presentati potranno essere visionati ed esaminati durante i giorni di esposizione indicati in catalogo.

È possibile richiedere maggiori informazioni sui lotti ai dipartimenti competenti, pur rimanendo esclusiva responsabilità dell'acquirente accertarsi personalmente dello stato di conservazione degli oggetti.

Per maggiori dettagli si vedano le condizioni generali di vendita pubblicate alla fine del presente catalogo.

Si ricorda che per l'esportazione delle opere che hanno più di cinquanta anni la legge italiana prevede la richiesta di un attestato di libera circolazione. Il tempo di attesa per il rilascio di tale documentazione è di circa 40 giorni dalla presentazione dell'opera e dei relativi documenti alla Soprintendenza Belle Arti.

Si ricorda che i reperti archeologici di provenienza italiana non possono essere esportati.

### ESPOSIZIONE MILANO DI UNA SELEZIONE DI OPERE

Via Manzoni, 45  
Milano  
da venerdì 20 a domenica 22 novembre 2015  
orario 10:00-13:00 / 14:00-18:00

### ESPOSIZIONE FIRENZE

Palazzo Ramirez Montalvo  
Borgo degli Albizi, 26 - Firenze  
da venerdì 27 a lunedì 30 novembre 2015  
orario 10:00-13:00 / 14:00-19:00

### ASTA

Firenze  
2 Dicembre 2015  
ore 15:30

ARGENTI  
Lotti: 1 - 222

Immediatamente a seguire  
NUMISMATICA  
Lotti: 223 - 238

### PANDOLFINI CASA D'ASTE

Palazzo Ramirez Montalvo  
Borgo degli Albizi, 26  
50122 Firenze  
Tel. +39 055 2340888-9  
Fax +39 055 244343  
info@pandolfini.it



## INDICE

Sedi e dipartimenti **4-5**

Sedi e referenti **7**

Informazioni asta **9**

Condition report **9**

ARGENTI

LOTTI 1-222 **13**

NUMISMATICA

LOTTI 223-238 **173**

Pandolfini Live **188**

Condizioni generali di vendita **189**

*Conditions of sale* **194**

Come partecipare all'asta **190**

*Auction* **195**

Corrispettivo d'asta e IVA **191**

*Buyers premium and V.A.T.* **196**

Acquistare da Pandolfini **191**

*Buying at Pandolfini* **196**

Vendere da Pandolfini **192**

*Selling through Pandolfini* **197**

Modulo offerte **193**

*Absentee and telephone bids* **193**

Modulo abbonamenti **198**

*Catalogue subscriptions* **198**

Dove siamo **199**

Foto di copertina lotto 50

Seconda di copertina lotto 67

Pagina 2 lotto 96

Pagina 8 lotto 183

Pagina 10 lotto 127

Terza di copertina lotto 170

**ARGENTI**

Firenze  
2 DICEMBRE 2015

Lotti 1-222





1

CAFFETTIERA, ROMA, 1840 CIRCA, ARGENTIERE PIETRO OSSANI  
corpo piriforme sbalzato a baccellature, piede circolare, beccuccio sagomato e presa in legno a voluta, finale del coperchio a pigna, alt. cm 31, g 600

**Bibliografia di confronto:**

C.G. Bulgari, *Argentieri, Gemmari e Orafi d'Italia, parte prima*, Roma, 1980, p. 216, n.788  
V. Donaver-R. Dabbene, *Argenti italiani dell'Ottocento, volume secondo, punzoni di argentieri italiani*, p. 278, n. 1996

€ 1.500/2.000



2

ZUPPIERA, ROMA, 1830 CIRCA, ARGENTIERE PIETRO BELLI  
in argento, di forma circolare su piede ovale, due anse geometriche, finale del coperchio a pigna, alt. cm 37, g 3500

**Bibliografia di confronto:**

C.G. Bulgari, *Argentieri, gemmari e orafi d'Italia, parte prima*, Roma, 1980, p. 125, n. 244.  
V. Donaver-R. Dabbene, *Argenti italiani dell'Ottocento, volume secondo, punzoni di argentieri italiani*, Milano, 1989, p. 87, n. 255

€ 2.500/3.000



3

LUCERNA, ROMA, 1830 CIRCA,  
ARGENTIERE STEFANO SCIOLET II

base circolare profilata a palmette, fusto realizzato come un giovinetto in abiti classici, coppa porta olio a tre beccucci decorati da volti bacchici, coperchio con finale modellato a fanciullo con cane, ventola elegantemente realizzata come due farfalle, completa di tre attrezzi alt. cm 41, base appesantita

**Bibliografia di confronto:**

V. Donaver-R. Dabbene, *Argenti italiani dell'Ottocento, volume secondo, punzoni di argentieri italiani*, p. 339, n. 2562

€ 2.500/3.000



4

IMPORTANTE CAFFETTIERA, ROMA, 1830 CIRCA,  
ARGENTIERE STEFANO SCIOLET II

corpo piriforme decorato da foglie lanceolate, base quadrata, beccuccio mosso con finale a testa di animale, presa a voluta, finale del coperchio modellato a putto con farfalla e cane, alt. cm 39, base appesantita

**Bibliografia di confronto:**

C.G. Bulgari, *Argentieri, Gemmari e Orafi d'Italia, parte prima*, Roma, 1980, n. 949, p. 390

V. Donaver-R. Dabbene, *Argenti italiani dell'Ottocento, volume secondo, punzoni di argentieri italiani*, Milano, 1989, n. 2562, p. 339

€ 2.000/2.500





5



5  
ZUCCHERIERA, TORINO,  
FINE SECOLO XVIII - INIZI  
SECOLO XIX, SAGGIATORI  
BARTOLOMEO BERNARDI  
E FRANCESCO PAGLIANI

di forma ovale sagomata, in argento,  
quattro piedini uniti al corpo da elementi  
fogliacei, presa del coperchio realizzata a  
bocciolo di rosa, cm 13x9, g 175

**Bibliografia di confronto:**

V. Donaver-R. Dabbene, *Argenti italiani del Settecento, punzoni di garanzia, punzoni degli argentieri*, Milano, 2000, p. 17, n. 37

V. Donaver-R. Dabbene, *Argenti italiani dell'Ottocento, volume primo, punzoni di garanzia degli Stati Italiani*, Milano, 2001, p. 64, n. 24/a

€ 800/1.000

6

DODICI FORCHETTE  
E DODICI CUCCHIAI,  
TORINO, 1830 CIRCA

in argento, manici sagomati e decorati da  
volute e foglie, entro scatola, g 2120 (24)

Le posate recano i punzoni di ingresso in  
Francia avvenuta attorno al 1830.

€ 1.500/2.000



6



7

COPPIA DI CANDELIERI, TORINO, FINE SECOLO XVIII, ASSAGGIATORI  
FRANCESCO PAGLIANI E BARTOLOMEO BERNARDI

in argento, basi circolari sagomate e decorate da foglie, fusto a balaustro scanalato, alt. cm  
25, g 935 (2)

**Bibliografia di confronto:**

V. Donaver-R. Dabbene, *Argenti italiani del Settecento, punzoni di garanzia, punzoni degli argentieri*, Milano, 2000, p. 17, n. 30

V. Donaver-R. Dabbene, *Argenti italiani dell'Ottocento, volume primo, punzoni di garanzia degli Stati Italiani*, Milano, 2001, p. 64, n. 24/c

€ 1.500/2.000



8

ZUCCHERIERA, NAPOLI, 1830 CIRCA

in argento, coppa poggiante su tre piedini terminanti a zampa ferina ed uniti al corpo da busti femminili, presa del coperchio a pappagallo, alt. cm 14,5, g 195

€ 400/600



8

10

10

ZUCCHERIERA, GENOVA, 1830 CIRCA

in argento, coppa poggiante su quattro piedini a zampa ferina uniti al corpo da grandi foglie, due anse con finale a teste di cigno, presa del coperchio a pigna, alt. cm 18,5, g 660

€ 1.000/1.500



9

9

CAFFETTIERA, NAPOLI, 1830 CIRCA

corpo piriforme poggiante su tre piedini terminanti a zampa ferina e decorato da fascia di foglie d'acanto, beccuccio zoomorfo, finale del coperchio modellato come un pappagallo, alt. cm 29, g 660

€ 1.000/1.500



11

CAFFETTIERA, PARIGI, 1830 CIRCA,  
ARGENTIERE GARREAU

corpo piriforme decorato da stemma inciso, tre piedini a zampa ferina su sfera, beccuccio con finale zoomorfo, presa del coperchio a pigna, alt. cm 32, g 740

€ 1.000/1.500



11



12

ELEGANTE CAFFETTIERA, PARIGI, 1789-1810,  
ARGENTIERE NICOLAS RICHARD MASSON

corpo piriforme su tre piedini a zoccolo equino stilizzato, manico  
dritto in legno tornito, finale del coperchio a trottola, alt. cm 29,  
g 1210

€ 1.400/1.800



13

CAFFETTIERA, MALTA, FINE SECOLO XVIII,  
ARGENTIERE GIO CARLO CASSAR

corpo piriforme sbalzato a costolonature, tre piedini realizzati  
a zoccolo equino, presa in legno mossa, finale del coperchio  
realizzato come un bocciolo, alt. cm 26, g 855

**Provenienza:**

Carlo Teardo Antichità,  
Collezione Privata, Milano

€ 2.000/2.500



14

LUCERNA, ROMA, FINE SECOLO XVIII, ARGENTIERE GIUSEPPE AGRICOLA  
base circolare gradinata e decorata da foglie lanceolate, nodo a vaso biansato, coppa porta  
olio a quattro beccucci sormontata da altro vaso biansato, finale a doppia voluta, base  
appesantita, ventola realizzata da due teste di aquila, alt. cm 96

**Bibliografia di confronto:**

C.G. Bulgari, *Argentieri, gemmari e orafi d'Italia, volume primo*, Roma, 1980, p. 40, n. 177  
V. Donaver-R. Dabbene, *Argenti italiani del Settecento, punzoni di garanzia, punzoni degli argentieri*, Milano,  
2000, p. 209, n. 1649

Giuseppe Agricola nacque da una famiglia tedesca. Il cognome Agricola è la traduzione  
dal tedesco del nome Bauer.

La sua attività è testimoniata dal 1739, anno in cui è documentato come lavorante.  
Dal 1745 ottenne la patente di maestro argentiere. Abitò ed ebbe bottega presso S.  
Maria in Vallicella, poi a piazza dell'Orologio, e coprì le cariche di console e camerlengo  
nella Università degli orefici.

Fra i più noti committenti si ricorda la famiglia Pallavicini e vari suoi lavori figurano tra  
le ricevute dei pagamenti nell'archivio di questa famiglia.

Tra le opere importanti sono da citare le due statue di S. Pietro e S. Paolo in argento  
fuso, conservate nella cattedrale di Frascati; una ricca acquasantiera con cornice  
ornata da pietre colorate e con un medaglione di cera nel centro, conservata al Museo  
Piersanti di Matelica; e una lucerna nella Biblioteca Comunale di Macerata  
Mori a Roma l'11 luglio 1804 e fu sepolto a S. Stefano in Piscinula.

€ 8.000/10.000



15

IMPORTANTE SERVITO DI POSATE, FIRENZE,  
FINE SECOLO XVIII, ARGENTIERI FRATELLI SCHEGGI  
composto di cinquantatre pezzi, entro cofanetto in legno,  
complessivi g 2200

*Composizione:* 2 saliere, 1 cucchiaio da portata, 12 cucchiaini da tè,  
14 coltelli, 12 forchette, 12 cucchiari.

**Bibliografia di confronto:**

V. Donaver-R. Dabbene, *Argenti italiani del Settecento, punzoni di  
garanzia, punzoni degli argentieri*, Milano, 2000, p. 199, n. 1524-1525.

€ 4.800/5.200





16

COPPIA DI CANDELIERI, MILANO, PRIMA METÀ SECOLO XIX

in argento, basi circolari decorate da foglie lanceolate, fusto a colonna lievemente bombata, alt. cm 24,5, basi appesantite

COPPIA DI CANDELIERI, MILANO, METÀ SECOLO XIX,  
ARGENTIERE TOMMASO PANIZZA

base circolare, fusto a colonna rastremata, alt. cm 24, g 340 (4)

**Bibliografia di confronto:**

V. Donaver-R. Dabbene, *Argenti italiani dell' Ottocento, volume secondo, punzoni di argentieri italiani*, Milano, 1989, p. 283, n. 2042

€ 1.000/1.500



17

COPPIA DI SALIERE,  
PARIGI SECOLO XIX

in argento, di forma circolare con alto bordo decorato a foglie lanceolate, piedi con finale a zampa ferina, interni in vetro blu, diam. cm 8, g 120 (2)

€ 300/500

17



18

COPPIA DI SALIERE,  
FRANCIA, METÀ SECOLO XIX

in argento, di forma ovale sagomata con bordo traforato, interno in vetro blu, g 73 (2)

€ 300/500

18



19

COPPIA DI SALIERE,  
ROMA, INIZI SECOLO XIX

in argento, di forma ovale, bordo traforato a motivi ovoidali, interni in vetro blu, cm 8x5,5, g 280 lordi (2)

€ 400/600

19



20



20

ZUCCHERIERA, BRESCIA, 1820 CIRCA

in argento di forma ovoidale, quattro piedini uniti al corpo da elementi fogliacei, due anse a protomi femminili, finale del coperchio modellato a fiore, cm 11x9, g 135

€ 600/800

21

ZUCCHERIERA, VENEZIA, SECOLO XVIII

in argento di forma ovale con profilo perlinato, quattro piedini a zampa ferina, presa del coperchio modellata a pera, cm 17x14, g 340.

La zuccheriera reca il punzone del controllore di zecca attivo dal 1768 al 1777 non ancora identificato

**Bibliografia di confronto:**

V. Donaver-R. Dabbene, *Argenti italiani del Settecento, punzoni di garanzia, punzoni degli argentieri*, Milano, 2000, n. 393/a, p. 71

€ 700/1.000

21



22

OLIERA, VENEZIA, 1830 CIRCA

in argento, base ovale profilata da foglie lanceolate, porta ampolle con sostegni terminanti a zoccolo equino, fusto centrale lievemente sagomato, presa modellata come due cigni, g 630, alt. cm 28

€ 1.000/1.500



23



23

ZUCCHERIERA, ROMA, 1840 CIRCA,  
ARGENTIERE VINCENZO BUGARINI

coppa poggiante su piede circolare profilato da decoro a palmette,  
due anse geometriche, coperchio con finale a pigna, alt. cm 20, g  
295

**Bibliografia di confronto:**

V. Donaver-R. Dabbene, *Argenti italiani dell' Ottocento, volume secondo, punzoni di argentieri italiani*, Milano, 1989, , p. 120, n. 549 e 550.

€ 800/1.000

25

CALAMAIO, PALERMO, FINE SECOLO XVIII,  
CONSOLE SALVATORE CALASCIBETTA

in argento, base ovale poggiante su quattro piedini a sfera, tre coppette porta inchiostro e  
porta polvere realizzate come vasi con anse a testa leonina, due porta pennini, cm 24x16,  
g 1010

**Bibliografia di confronto:**

V. Donaver-R. Dabbene, *Argenti italiani del Settecento, punzoni di garanzia, punzoni degli argentieri*, Milano, 2000, p. 307, n. 2613.

€ 2.000/2.500



24



24

COPPIA DI CANDELIERI, ROMA,  
ARGENTIERE ANGELO GIANNOTTI

basi circolari profilate da foglie d'acanto, fusto a colonna rastremata  
con capitello a sfera su cui poggia un elemento a foglie, alt. cm 28,  
g 695 (2)

**Bibliografia di confronto:**

V. Donaver-R. Dabbene, *Argenti italiani dell'Ottocento, volume secondo, punzoni di argentieri italiani*, Milano, 1989, p. 209, n. 1379

€ 1.000/1.500





26

26

VASSOIO, PARIGI, INIZI SECOLO XIX,  
ARGENTIERE NICHOLAS BOULANGER

di forma ovale con bordo a palmette, tesa decorata da  
monogramma inciso, cm 43,5x28,5, g 1400

€ 800/1.000

27

VASSOIO, ROMA, 1840 CIRCA,  
ARGENTIERE NICOLA GIRETTI

di forma ovale con piano decorato da M incisa, g 730, cm 44x30

**Bibliografia di confronto:**

V. Donaver-R. Dabbene, *Argenti italiani dell'Ottocento, Volume II, punzoni di  
argentieri italiani*, Milano, 1989, p. 212, n. 1411

€ 600/800



27

28

SERVITO DI POSATE, SECOLO XVIII

in argento, manici con finale a cuore, composto di ventiquattro  
pezzi, g 1600 lordi, entro cofanetto originale rivestito in pelle  
bulinata oro (24)

Composizione: 6 cucchiaini, 6 coltelli, 6 forchette e 6 cucchiaini

€ 700/900



28



30

29

GRANDE ZUPPIERA, SECOLO XIX  
in metallo argentato, di forma ovoidale con  
profili decorati da foglie lanceolate, due  
anse geometriche, cm 44x24

€ 800/1.000

30

ZUCCHERIERA, MILANO,  
1825 CIRCA,  
ARGENTIERE ANTONIO LEGNANI  
sostegno tripode terminante su piedini a  
zampa ferina, fascia traforata a palmette,  
finale del coperchio a trottola, alt. cm 19,5,  
g 405

**Bibliografia di confronto:**

V. Donaver-R. Dabbene, *Argenti italiani  
dell'Ottocento, volume secondo, punzoni di  
argentieri italiani*, Milano, 1989, n. 1561-1562,  
p. 229

€ 700/900



31

31

COPPIA DI CANDELIERI GENOVA,  
PRIMA METÀ SECOLO XIX

in argento, basi quadrate sagomate, fusto  
con nodi geometrizzanti, alt. cm 19, g 600  
(2)

€ 600/800

29



## ARGENTI PROVENIENTI DALLA COLLEZIONE PIASECKA JOHNSON

Dal lotto 32 al lotto 39



Presentiamo in catalogo una sessione dedicata agli argenti della proprietà di Barbara Piasecka Johnson .

Nata 25 febbraio del 1937 a Staniewicze città a quei tempi in Polonia, oggi in BieloRussia, la Signora Piasecka, dopo gli studi in Storia dell'arte e la laurea conseguita all' Università di Wrocław, lasciò la Polonia alla volta degli Stati Uniti nel 1968.

Nel 1971 si sposò con John Seward Johnson I con il quale condivise la grande passione per l'arte, tanto che in soli vent' anni formarono un' importante collezione di opere d'arte orientandosi soprattutto verso l'arte antica: dipinti, sculture e oggetti d'arte, gioielli ed argenti.

La Signora Piasecka Johnson amò vivere tra le sue opere d'arte e di artigianato e le sue dimore furono sempre arredate con gran raffinatezza così che potessero accogliere nel miglior modo la sua collezione. Le opere d'arte non furono tuttavia mai relegate al suo solitario sguardo, bensì le rese fruibili al mondo, grazie a prestiti ai Musei e alla disponibilità che diede agli studiosi alla ricerca sulle stesse. In particolare la dimora di Assisi in Italia, fu specchio della sua passione per l'alto artigianato e per le grandi creazioni dei Maestri italiani ed è da questa sua dimora che provengono gli argenti illustrati in questa sessione di vendita.



32



32

COPPA, BUCCELLATI, SECOLO XX

di forma circolare, in argento sterling sbalzato a motivi ondulati, diam. cm 18, g 435

€ 400/600

33

DUE SALSIERE, LONDRA, 1808 e 1814,

ARGENTIERI REBECCA EMES & EDWARD BARNARD  
in forma di due gocce con profili decorati da foglie e baccellature, cm 13x7,5 e cm 12,5x7,5, complessivi g 150 (2)

€ 400/600

33



34

OTTO PIATTI, SECOLO XX

di forma circolare, in argento, tese lisce, diam. cm 28, complessivi g 3395 (8)

€ 1.200/1.500





35

QUATTRO SALVER, LONDRA, 1749, 1784, 1760, 1903

in argento, di forma circolare sagomata, piani decorati da stemmi e volute, diam. cm 22, cm 23,5, cm 18,5 e cm 24,5, complessivi g 1675 (4)

€ 1.500/2.500



36

PICCOLA CASSERUOLA, SAN PIETROBURGO, METÀ SECOLO XIX

in argento, di forma circolare con manico dritto in legno tornito, completa di stand e fornellino, g 760

€ 500/800



37

QUATTRO VASSOIETTI, BULGARI, SECOLO XX

in argento sterling, di forma ovale sagomata, cm 25,5x19, complessivi g 1730 (4)

€ 1.000/1.500



38



38

COLTELLO E FORCHETTA, LONDRA, 1860

in argento, manici realizzati come satiri suonatori, g 355 (2)

€ 500/800

39

QUATTRO RAMAIOLI, BULGARI, SECOLO XX

in argento sterling con manici sagomati, interno delle coppe in vermeil, lungh. cm 19, complessivi g 420 (4)

€ 400/600



39





40

TANKARD, LONDRA, 1706,  
ARGENTIERE SETH LOFTHOUSE

corpo liscio cilindrico decorato da stemma  
inciso, manico a volute, coperchio piatto,  
alt. cm 17,5, g 615

**Provenienza:**

Carlo Teardo Antichità,  
Collezione Privata, Milano

€ 2.000/2.500

40



41



41

TANKARD, LONDRA, 1708,  
ARGENTIERE NATHANIEL LOCK

corpo cilindrico liscio su base lievemente  
gradinata, coperchio a cupola schiacciata,  
presa a voluta terminante con elemento  
esagonale decorato da incisione EK 1709.  
Sul fondo l'iscrizione *The gift of Eliz. Millenor  
to Eliz. King 1690*, alt. cm 21, g 1055

**Provenienza:**

Carlo Teardo Antichità,  
Collezione Privata, Milano

€ 2.500/3.500



42

TANKARD, LONDRA, 1789,  
ARGENTIERE JOHN LAMBE  
corpo liscio cilindrico, presa a voluta e  
coperchio a cupola, alt. cm 20, g 670  
€ 2.000/2.500



42



43

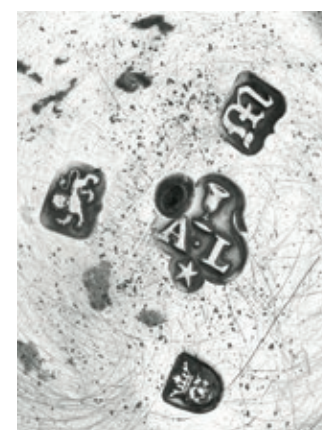
43  
TANKARD, LONDRA, 1713  
in argento, corpo cilindrico decorato da  
dedica incisa *THE GIFT OF MR CHRISTOPHER  
SOLLIT TO MR JAMES TINDALL*, presa a voluta,  
coperchio a cupola, alt. cm 18, g 625  
€ 2.000/2.500



45

45  
CAFFETTIERA, LONDRA 1895  
in argento, corpo piriforme decorato da  
volute fogliacee, presa sagomata, finale del  
coperchio a pigna, alt. cm 24, g 490  
€ 500/800

44  
VERSATOIO, LONDRA, 1767,  
ARGENTIERE AUGUSTUS LE SAGE  
corpo piriforme scanalato, beccuccio  
profilato da motivo a cordonetto, presa a  
voluta in vimini, alt. cm 28, g 610  
€ 1.500/2.000



44

46



46

COPPIA DI SALIERE,  
MILANO, SECOLO XIX

in argento, base tripode con sostegni a volute, bordo traforato a foglie lanceolate, interni in cristallo, alt. cm 8, g 100 (2)

€ 300/500

47

OLIERA, NAPOLI,  
PRIMA METÀ SECOLO XIX

in argento, base rettangolare poggiante su quattro piedini realizzati ad artigli, porta ampolle con bordi decorati da palmette, fusto centrale a colonna con porta tappi, presa a volute vegetali contrapposte, alt. cm 31, g 790

€ 800/1.200

47



48

ZUCCHERIERA,  
REGNO LOMBARDO VENETO,  
PRIMA METÀ SECOLO XIX

in argento, corpo emisferico poggiante su tre piedini terminanti a zampa ferina su sfera, due anse ad anello trattenute tra le fauci di un leone, coperchio con presa piriforme, alt. cm 14, g 205

€ 400/600

48



49

PICCOLO VERSATOIO, ROMA,  
1830 CIRCA, ARGENTIERE PIETRO  
PAOLO SPAGNA

corpo piriforme su piede circolare, presa in legno a voluta, finale del coperchio a pigna, alt. cm 19,5, g 260

**Bibliografia di confronto:**

C.G. Bulgari, *Argentieri, Gemmari e Orafi d'Italia, Roma, parte prima*, Roma, 1980, p. 428, n.985

V. Donaver- R. Dabbene, *Argenti italiani dell'Ottocento, volume secondo, punzoni di argentieri italiani*, p. 349, n. 2646

€ 800/1.200

49





50

RARO CESTELLO DA CUCITO, SPOLETO, 1850 CIRCA,  
ARGENTIERE GIUSEPPE GIANNETTI

in vimini intrecciato con montatura in argento e pietre dure fra cui malachite, lapislazuli e crisopazi, coperchio rivestito in velluto con applicazioni in argento a volute, manico decorato da riserve sagomate entro cui sono incastonate pietre dure, alt. cm 47, cm 30x21

**Bibliografia di confronto:**

C. Bulgari, *Argentieri, Gemmari, Orafi d'Italia, Roma, parte seconda*, Roma, 1983, p. 347

V. Donaver-R. Dabbene, *Argenti italiani dell'Ottocento, volume secondo, punzoni di argentieri italiani*, Milano, 1989, p. 209, n. 1372

€ 5.000/6.000



51

COPPIA DI CANDELIERI,  
LONDRA, 1895

in argento, basi ovali sbalzate a  
baccellature, fusto a colonna scanalata, alt.  
cm 28,5, basi appesantite (2)

€ 800/1.000



53

SCATOLA DA TÉ, LONDRA, 1791,  
ARGENTIERE HENRY CHAWNER

di forma ovale sbalzata, profili incisi a foglie,  
finale del coperchio realizzato come un  
ananas, alt. cm 14,5, g 355

€ 400/600



54

CESTINA, LONDRA, 1820

in argento, di forma rettangolare con  
bordo baccellato, cm 32,5x25, g 1065

€ 700/1.000

52



52

OLIERA PARIGI, FINE SECOLO  
XVIII, ARGENTIERE GARREAUD

base rettangolare con bordo traforato,  
porta ampolle con sostegni realizzati da  
figure in abiti classici, fusto con decoro a  
volute, presa a cornucopie contrapposte,  
alt. cm 33, g 600

**Bibliografia di confronto:**

C. Arminjon, James Beupuis, Michèle Bilimoff,  
*Dictionaire des poincons de fabricants d'ouvrages  
d'or et d'argent, Paris 1798-1838*, Parigi, 1991, n.  
877 p. 119

€ 1.000/1.500

55

COPPIA DI CANDELIERI, PARIGI,  
1820 CIRCA

in argento, basi circolari decorate a tralci  
con cigni e foglie, fusto a colonna scanalata  
con capitello decorato sui quattro lati da  
busto di figura bacchica, alt. cm 28, g 780  
(2)

€ 1.200/1.500





56

ZUCCHERIERA, MILANO,  
1820 CIRCA,  
ARGENTIERE EMANUELE CABER  
coppa su sostegno tripode con cherubini,  
presa del coperchio modellata a gallo, alt.  
cm 21, g 380

**Bibliografia di confronto:**

V. Donaver-R. Dabbene, *Argenti italiani dell'Ottocento, volume secondo, punzoni di argentieri italiani*, Milano, 1989, p. 121, n. 562

€ 600/900



56



57



57

TEIERA, MILANO, 1850 CIRCA,  
DITTA CABER

in argento, corpo liscio con beccuccio  
sagomato, all'interno filtro amovibile, finale  
del coperchio modellato a cigno, alt. cm 16,  
g 765

**Bibliografia di confronto:**

V. Donaver-R. Dabbene, *Argenti italiani dell'Ottocento, volume secondo, punzoni di argentieri italiani*, p. 121, n. 562

€ 1.500/1.800

58

EGOISTE, PARIGI,  
INIZI SECOLO XIX, ARGENTIERE  
NICOLAS THÉODORE CAILLENZ

corpo piriforme poggiante su tre alti piedini  
terminanti a zampa ferina, beccuccio con  
finale zoomorfo, presa del coperchio a  
trottola e manico a voluta, alt. cm 18, g 290

**Bibliografia di confronto:**

C. Arminjon, James Beupuis, Michè Bilimoff,  
*Dictionnaire des poinçons de fabricants d'ouvrages  
d'or et d'argent, Paris 1798-1838*, Parigi, 1991, n.  
2785, p. 278

€ 500/700



58

59

TEIERA, PARIGI, 1820

in argento, corpo liscio poggiante su piede  
circolare, beccuccio zoomorfo, presa  
a voluta in legno ebanizzato, finale del  
coperchio a cigno, alt. cm 19, g 620

€ 1.600/2.000



59

60

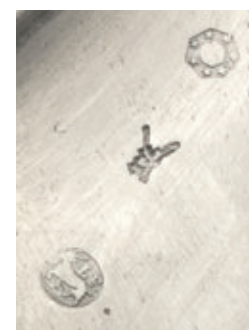
ZUCCHIERIERA, MILANO,  
1840 CIRCA,  
ARGENTIERE LUCA FRANCESCHINI

sostegno tripode con finali a zoccolo  
equino, finale del coperchio realisticamente  
modellato come un pavone, alt. cm 24, g  
505

**Bibliografia di confronto:**

V. Donaver-R. Dabbene, *Argenti italiani dell'  
Ottocento, volume secondo, punzoni di argentieri  
italiani*, Milano, 1989, p. 193, n. 1227

€ 600/800



60

61



61

ZUCCHIERIERA, MILANO,  
1840 CIRCA,  
ARGENTIERE TOMMASO PANIZZA

coppa su sostegno tripode con finali a  
ricciolo, coperchio con bordo traforato e  
finale a ghirlanda, alt. cm 18, g 340

**Bibliografia di confronto:**

V. Donaver-R. Dabbene, *Argenti italiani  
dell'Ottocento, volume secondo, punzoni di  
argentieri italiani*, Milano, 1989, p. 283, n. 2042

€ 600/800





62

TANKARD, LONDRA, 1757,  
ARGENTIERE THOMAS WIPHAM

corpo cilindrico lievemente bombato nella parte inferiore e riccamente sbalzato ed inciso a volute e fiori, coperchio a cupola con finale a pigna, presa a voluta, alt. cm 27, g 1160. Reca sul fondo oltre ai bolli l'iscrizione MAPPIN BROTHERS Silversmiths 222 Regent St & London Bridge

€ 2.500/3.000



63

TANKARD, LONDRA 1675

in argento, corpo cilindrico interamente sbalzato con scena di figure entro osteria tra volute e fiori, coperchio decorato da motivo a fiore, presa a voluta, alt. cm 18, g 840

€ 2.000/2.500



64

VERSATOIO, PARIGI, 1800 CIRCA,  
ARGENTIERE JEAN BAPTISTE  
CHARLES ODIOT

in vermeil, corpo ovoidale decorato da  
mascherone a rilievo, presa a voluta,  
base circolare, alt. cm 24, g 465

€ 1.800/2.200



64

65

BACILE, PARIGI, 1800 CIRCA,  
ARGENTIERE BENOUE CONSTANT

in vermeil, di forma ovale con tesa incisa  
a festoni, alle due estremità mascheroni a  
rilievo, cm 30,5x18,5, g 540

€ 1.000/1.500



65

66

COPPIA DI PIATTI, LONDRA, 1883,  
ARGENTIERE F B THOMAS & CO

in vermeil, cavetto inciso con stemmi e  
cartigli iscritti *Premium Virtutis Honor  
Higher*, tese riccamente traforate,  
sbalzate e cesellate con volute vegetali,  
frutti, figure allegoriche e mascheroni  
entro riserve, diam. cm 24, complessivi g 950 (2)

€ 2.200/2.500



NECESSAIRE DA VIAGGIO, PARIGI, 1809 CIRCA,  
ARGENTIERI IN PARTE BIENNAIS, ODIOT, GENU, DEMACHY e JACQUART  
in vermeil decorato con le cifre di Carolina Murat Regina di Napoli e stemmi nobiliari, bordi incisi a foglie d'acanto e volute, composto di ventiquattro pezzi, entro cofanetto in mogano con interno in velluto verde (25)

*Composizione:* 2 posate da frutta; 1 cucchiaino; 1 coltello; 1 mestolo; 1 campanella; 1 coppia di boccette; 1 portacandela; 1 specchietto; 1 molla da zucchero; 1 boccetta cilindrica; 1 porta spazzolina; 1 teiera; 1 lattiera; 1 colino; 1 zuccheriera; 1 caturaccioli; 1 mestolino; 1 porta stuzzicadenti; 1 porta uovo; 1 forbicina; 1 bacile; 1 vassoio.

**Provenienza:**

Principi Murat, per discendenza diretta agli attuali proprietari.

Opera notificata con D.D.R. Regione Veneto del 30 dicembre 2014.

€ 12.000/16.000

Martin Guillaume Biennais nacque nel 1764 ad Argentan in Normandia.

La sua carriera ebbe inizio nel 1785 come tornitore di mobili presso l'Abbazia di Almeneche.

Nel 1788 acquistò a Parigi il fondo di un vecchio fabbricante di mobili in Rue St Honoré e la sua attività conobbe un grande sviluppo dal momento in cui fece credito al giovane generale Bonaparte al ritorno dall'Egitto che una volta diventato Imperatore gli conferì il titolo di orefice di Corte.

Dal 1801 cominciò a punzonare i suoi manufatti con una B con una scimmia seduta sotto, attributo relativo al nome del suo negozio "La scimmia viola".

L'Imperatore gli fa il suo primo grande ordine in occasione della sua consacrazione. L'incarico fu quello di restaurare le antiche regalia e produrre con l'aiuto dell'orefice Henry Auguste tutta l'oreficeria ordinaria dell'imperatore che fu fusa da Napoleone III per pagare i suoi acquisti da Christofle.

Fu anche incaricato di creare i serviti di argenteria per le campagne militari dell'Imperatore, i serviti per gli Infanti di Francia, quello per Elisa Baciocchi e per molti altri fratelli.

In occasione della Prima Esposizione Industriale del 1806 a Parigi ricevette una medaglia d'oro, stesso riconoscimento lo ebbe anche in quella del 1819 per un grande vaso regalato a un generale russo.

Il suo stile sobrio e architettonico si ispira ai disegni dei decoratori ufficiali di Corte Percier e Fontaine. Amò applicare gli elementi decorativi utilizzando moduli antichi e fregi di animali fantastici.

Grazie alla sua formazione di mobiliere fornì ugualmente piccoli mobili e necessaire da toilette che divennero la sua specialità. Data la grande richiesta alcuni ordini venivano eseguiti anche da "colleghi" sotto la sua supervisione. Il servito qui proposto ne è un'importante testimonianza.

Nel 1815 con la caduta dell'Impero la sua produzione rallenta e continua a lavorare soprattutto per commissioni straniere. Nel 1821 vende il suo negozio.

Morì nel 1834.





68



70



69

68  
ZUCCHERIERA, VENEZIA,  
1830 CIRCA  
in argento, coppa poggiante su tre piedini  
terminanti a zoccolo equino, finale del  
coperchio a pigna, alt. cm 17,5, g 215  
€ 500/800

69  
CAFFETTIERA, NAPOLI, 1825  
in argento, corpo piriforme poggiante  
su tre piedini terminanti a zampa ferina,  
beccuccio con finale realizzato con testa di  
cane, presa a voluta, finale del coperchio a  
pigna, alt. cm 21, g 415  
€ 800/1.200

70  
ZUCCHERIERA, SECOLO XIX  
in argento poggiante su tre piedini  
terminanti a zoccolo equino stilizzato,  
presa del coperchio a pigna, alt. cm 17, g  
280  
€ 500/700

71  
CALAMAIO, NAPOLI,  
METÀ SECOLO XIX,  
ARGENTIERE MICHELE PANE  
realizzato come una conchiglia su  
cui poggiano due boccette e da cui si  
dipartono volute come reggi pennino, cm  
9,5x15,5, g 325  
€ 400/600



71



72



72  
COPPIA DI CANDELIERI,  
MILANO, 1840 CIRCA,  
ARGENTIERE GIUSEPPE  
SCIOMACHEN  
fusto a colonna scanalata, base circolare  
decorata da foglie e baccellature, alt. cm  
31, basi appesantite (2)  
**Bibliografia di confronto:**  
V. Donaver-R. Dabbene, *Argenti italiani  
dell'Ottocento, volume secondo, punzoni di  
argentieri italiani*, Milano, 1989, n. 2565, p. 340  
€ 1.000/1.500

73

LUCERNA, PERUGIA, FINE SECOLO XVIII - INIZI SECOLO XIX,  
BOTTEGA BRUNELLI

base circolare sbalzata, fusto con doppio nodo decorato da foglie lanceolate, coppa porta  
olio a quattro beccucci sormontata da vaso ad anfora, finale realizzato come due serpenti  
annodati, ventola elegantemente modellata come una farfalla, completa di quattro attrezzi,  
alt. cm 91, g 3195

**Bibliografia di confronto:**

V. Donaver-R. Dabbene, *Argenti italiani del Settecento, punzoni di garanzia e punzoni di argentieri*, Milano,  
2000, p. 265, n. 2223-2224

€ 6.000/7.000



74

OLIERA, NOVARA, 1840 CIRCA

in argento, base ovale con porta ampole sostenuti da lesene traforate, fusto con finale a cesto di frutta, alt. cm 27,5, g 275

**Bibliografia di confronto:**

V. Donaver-R. Dabbene, *Argenti italiani dell'Ottocento, volume primo. Punzoni di garanzia degli Stati Italiani*, n. 38, p. 62

€ 700/900



74/1

OLIERA, LIONE, SECOLO XIX

in argento, base ovale su quattro piedini a sfera, porta ampole traforati con sostegni a foglie e palmette, fusto con finale perlinato, alt. cm 35, g 730

€ 800/1.000



75

OLIERA, PARIGI, 1810 CIRCA, ARGENTIERE JEAN BLANCHARD

base quadrata con angoli scantonati e bordo traforato, porta ampole con sostegni fogliacei, fusto a colonna con capitello realizzato a volto di sfinge su cui poggia una composizione floreale, completa di ampole, alt. cm 27, g 840

**Bibliografia di confronto:**

C. Arminjon, James Beupuis, Michè Bilimoff, *Dictionnaire des poinçons de fabricants d'ouvrages d'or et d'argent, Paris 1798-1838*, Parigi, 1991, p. 171, n. 1504

€ 1.000/1.500





76  
BROCCA CON BACILE, VIENNA, INIZI SECOLO XIX  
in argento, il bacile di forma ovale con bordo decorato a  
baccellature, cm 36,5x26, il versatoio con corpo poggiante su base  
quadrata, presa a voluta, alt. cm 25, complessivi g 1625 (2)  
€ 2.000/2.500



77

CAFFETTIERA, VIENNA, 1756

in argento, corpo ovoidale lievemente schiacciato su piede gradinato e decorato da  
monogramma EOB coronato, manico in legno modellato a voluta, coperchio con presa a  
trottola, alt. cm 20, g 475

**Provenienza:**

Carlo Teardo Antichità,  
Collezione Privata, Milano

€ 2.000/2.500



78

GRANDE SALVER, LONDRA, 1750, ARGENTIERE WILLIAM CRIPPS

piano riccamente inciso a volute e fiori, tesa sagomata e traforata a tralci d'uva che incorniciano mascheroni, quattro piedini a grappoli e foglie, diam. cm 52, g 3535

€ 7.000/9.000





79

DODICI PIATTI, LONDRA, 1767, SEBASTIAN & JAMES CREPELL

di forma circolare sagomata con bordi a baccellature, tesa con stemma coronato, diam. cm 24, complessivi g 6400 (12)

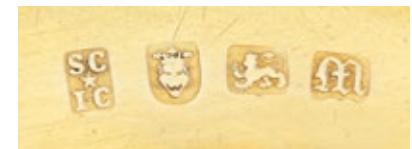
L'origine di questa manifattura risale al 1760 circa, anno in cui Sebastian Crespel e James Crespel stabilirono il negozio in Whitcomb Street.

Sebastian e James furono i capostipiti del marchio che proseguì la sua attività fino al 1875 circa, cambiando il nome, per una nuova partnership, in Crespel&Parker.

**Bibliografia di confronto:**

John Culme, *The Directory of Gold&Silversmiths, Jewellers & Allied Traders 1838-1914*, Londra, 1987, p.101

€ 6.000/7.000







80  
DUE COPPE BIANSADE, LONDRA,  
1764 E 1788  
in argento, corpo liscio decorato da  
monogramma inciso, due anse a volute,  
alt. cm 13,5 e cm 14,5, complessivi g 700 (2)  
€ 1.000/1.500



81  
BOCCALE, NEW CASTLE, 1957,  
ARGENTIERE JOHN LANGLANDS I  
di forma cilindrica, corpo decorato da una  
fascia in rilievo, presa a voluta, alt. cm 16,  
g 530  
€ 1.500/2.000



83  
CAFFETTIERA, NEW CASTLE, 1780  
in argento sbalzato a fiori, presa a doppia  
voluta, finale del coperchio a pigna, alt. cm  
24, g 825  
€ 1.000/1.500



82  
TANKARD, CHESTER, 1742  
in argento, corpo cilindrico decorato da  
volute e fiori in rilievo e da dedica incisa  
*PRIZE FOR BEST HUNTER SED GEFIELD  
DISTRICT AGRICULTURAL SOCIETY*, presa a  
voluta e coperchio a cupola, alt. cm 18, g  
775  
€ 1.500/2.000





84

CALAMAIO, LONDRA, 1896. ARGENTIERE THOMAS BRADBURY & SON  
di forma rettangolare poggiante su quattro piedini realizzati a foglie, alta tesa traforata a  
volute, due boccette in cristallo tagliato e porta candele con spegnimoccolo al centro, piano  
decorato da stemma inciso con cartiglio iscritto NE QUBLIE, sul retro la data 1 maggio 1899,  
cm 30x22, g 1905 netti

€ 2.500/3.000





85  
 CESTINA, CITTÀ DI SHEFFIELD, 1857  
 di forma ottagonale sagomata con bordo traforato, cm  
 29x20, g 640  
 € 400/600



86  
 CESTINA, LONDRA, 1788,  
 ARGENTIERE WILLIAM PLUMMER  
 di forma ovale sagomata, interno in vermeil, corpo decorato da  
 stemma nobiliare inciso, cm 16x10, g 290  
 € 300/500



89  
 CESTINA, LONDRA, 1910  
 di forma ovale, in argento, tesa e manico traforati, cm 24,5x20,5,  
 g 485  
 € 400/600

90  
 CALAMAIO, LONDRA, 1906  
 in argento di forma rettangolare, quattro piedini a ricciolo, alto  
 bordo traforato, piano con due boccette porta inchiostro in cristallo  
 e tappi in argento ed alloggio per il pennino, cm 23x15, g 845 lordi  
 € 800/1.200

87  
 DUE CALICI, BIRMINGHAM 1876  
 E CITTÀ DI SHEFFIELD 1853  
 in argento, basi circolari e fusti lievemente a balaustro, coppe incise  
 con iscrizioni, alt. cm 19 e 22, complessivi g 510 (2)  
 € 500/800

88  
 COPPIA DI CANDELIERI, LONDRA, 1895  
 in argento ciascuno realizzato come una colonna scanalata con  
 capitello corinzio, basi quadrate appesantite, alt. cm 18 (2)  
 € 400/600

91  
 COPPIA DI VASSOIETTI, LONDRA, 1843,  
 ARGENTIERE JOHN SAMUEL HUNT  
 di forma ovale, in argento, tesa sagomata e decorata da foglie e  
 stemma nobiliare, cm 33x25, g 1700 (2)  
 € 1.000/1.500

92  
 COPPIA DI SALIERE, LONDRA, 1773  
 di forma a navette con interno in vermeil, due anse a volute, cm  
 13,5x6,5, g 225 (2)  
 € 300/500



93



93

OLIERA, PARIGI, 1820 CIRCA,  
ARGENTIERE JACQUES GABRIEL  
ANDRÉ BOMPART

base ovale su quattro piedini a sfera, porta  
ampolle su sostegni realizzati a foglie  
lanceolate, fusto centrale sagomato con  
finale ad anello perlinato, alt. cm 25,5, g 520  
€ 700/900

94

LEGUMIERA, PARIGI, 1840 CIRCA,  
ARGENTIERE ODIOT

di forma circolare con anse e bordo  
baccellati, presa del coperchio ad anello,  
diam. cm 30, g 1120  
€ 800/1.000

94



95



95

ZUCCHERIERA, TORINO,  
1805-1810

in argento, base quadrata, corpo ovoidale  
decorato da tralicio vegetale, due anse, alt.  
cm 20, g 330  
€ 1.000/1.500

96

96

ELEGANTE CAFFETTIERA,  
AUGSBURG, 1859

in argento, corpo piriforme decorato da  
monogramma CH, beccuccio unito al  
corpo da testa di caprone, manico in legno  
realizzato a voluta e terminante con testa  
ferina, alt. cm 21, g 390

€ 1.000/1.500





97

97

TEIERA, MOSCA, 1826

in argento sbalzato a baccellature, ansa in legno ebanizzato modellata a voluta, alt.cm 13, g 300

€ 500/700

98

SALVER, PORTOGALLO, SECOLO XIX

in argento, di forma circolare sagomata con tesa decorata da festoni di fiori e motivi a conchiglia, quattro piedini terminanti a zampa ferina, diam. cm 42, g 1160

€ 800/1.200



98

99

CALAMAIO, FIRENZE, 1840 CIRCA

in argento, base ovale con profilo decorato da foglie su cui poggiano due boccette ed un porta pennino, quattro piedini terminanti ad artigli, dedica incisa con data 21 maggio 1882, cm 20x13,5, g 460

€ 600/800



99

100



100

COPPIA DI CANDELIERI, FIRENZE, SECOLO XIX

in argento, basi circolari decorate da foglie e fiori a rilievo, fusto a colonna rastremata con nodo a cipolla, alt. cm 36, g 965 (2)

€ 1.000/1.500

101

COPPIA DI SALSIERE, LONDRA, 1787, ARGENTIERE JOHN SHOFIELD

di forma a navette, corpo e coperchi decorati da stemma nobiliare inciso con cartiglio iscritto NIL DESPERANDUM, anse a volute, cm 25,5x12,5, complessivi g 1390 (2)

€ 4.000/5.000



102

PICCOLA TEIERA, LONDRA, 1775

in argento, corpo cilindrico riccamente sbalzato a fiori e volute, beccuccio dritto, presa sagomata, alt. cm 12, g 365

€ 300/500



102



103

103

VERSATOIO, EDINBURGO, 1893,  
ARGENTIERE  
HAMILTON & INCHES

base quadrata, quattro piedini realizzati  
come artigli su sfera, corpo decorato  
da elementi ondulati in rilievo, presa  
modellata a voluta fogliacea, finale del  
coperchio a pigna, alt. cm 28, g 875.

€ 800/1.200



104

CRUET, LONDRA, 1832,  
ARGENTIERI EDWARD, EDWARD  
JNR., JOHN AND W. BARNARD

base quadrangolare sagomata con bordo  
a baccellature, porta ampole a sei alloggi,  
fusto centrale sagomato, presa a doppia  
voluta, alt. cm 25, g 600

€ 1.000/1.500



104

105

GUANTIERA, LONDRA, 1881,  
ARGENTIERI JOSEPH, ALBERT,  
HORACE & ETHELBERT SAVORY

di forma ovale, piano inciso a volute di  
foglie, al centro stemma con cartiglio  
iscritto *in hoc signo vinces*, cm 62, g 2465

€ 2.000/2.500



105





106



106

SCATOLA PORTA SIGARETTE, INIZI SECOLO XX  
in metallo argentato, all'interno decorazione a smalto raffigurante  
figura femminile in ambiente medio orientale, cm 9x7,9  
€ 1.000/1.500

107

PORTASIGARETTE, INIZI SECOLO XX  
in argento sterling, all'interno decoro in smalto con figura  
femminile con pavone, cm 7,3x8,5, g 155  
€ 1.200/1.800

107





108



108

PORTASIGARETTE, GERMANIA, INIZI SECOLO XX  
 in argento, coperchio decorato a smalto con "Ritratto di Weranda"  
 di Franciszek Zmurko, cm 9,5x8, g 150  
 € 1.200/1.500

109

PORTASIGARETTE, INIZI SECOLO XX  
 in argento 935, di forma rettangolare con coperchio decorato a  
 smalto da bagnante entro paesaggio lacustre, cm 10x8, g 155  
 € 1.200/1.800

109



110

PORTASIGARETTE, INIZI SECOLO XX  
 di forma rettangolare in argento, interno decorato in smalto con nudo femminile sdraiato,  
 cm 8,2x8, g 145  
 € 1.200/1.800



111



112

PORTASIGARETTE, INIZI SECOLO XX  
in argento, coperchio decorato a smalto con figura femminile con velo, cm 7,8x8,7, g 145  
€ 1.200/1.500

111

PORTASIGARETTE, INIZI SECOLO XX  
in argento, coperchio decorato a smalto con nudo femminile di gusto medio orientale, cm 7,5x8,5, g 120  
€ 1.200/1.500

113

PORTASIGARETTE, INIZI SECOLO XX  
in metallo argentato, coperchio decorato in smalto con figura femminile, cm 8x8,5  
€ 1.000/1.500

114

PORTASIGARETTE, INIZI SECOLO XX  
in argento, coperchio decorato a smalto con figura femminile nell'atto di svestirsi, cm 7,5x8,5, g 135  
€ 1.200/1.500

114



115

PORTASIGARETTE, INIZI SECOLO XX  
in argento, coperchio decorato a smalto con nudo femminile con scimmie, cm 8x10,2, g 165  
€ 1.200/1.800

116

PORTASIGARETTE, INIZI SECOLO XX  
in argento sterling, coperchio decorato a smalto con figura femminile su fondo a ragnatela, cm 7x9,5, g 180  
€ 1.200/1.500

112



113



115



116



117



117

RECHAUD, ABBEVILLE, 1773

in argento, di forma circolare con bordo traforato, tre sostegni a volute poggianti su piedini a trottola in legno, presa dritta in legno tornito, diam. cm 21, g 1040

**Bibliografia di confronto:**

A. Gruber, *L'argenterie de maison du XVI au XIX siècle*, 1982, p. 128

118

LEGUMIERA, LONDRA, 1810

in argento, di forma rettangolare con angoli arrotondati, coperchio decorato da stemma nobiliare inciso, presa a doppia voluta di foglie, cm 30x23, g 1980

€ 2.500/2.800

118



119

SERVITO DA COLAZIONE, PARIGI, 1840 CIRCA, ARGENTIERE CHARLES NICOLAS ODIOT

lavorato guilloché e decorato da stemma di Henry D'Orleans, interni in vermeil, composto di vassoio, bicchiere, porta uovo, e piccola zuppiera con vassoio e coperchio, g 2416 (5)

€ 3.500/4.500





120

ZUPPIERA, FRANCIA, SECONDA METÀ SECOLO XIX

in argento di forma ovale, due anse realizzate come tralci vegetali, finale del coperchio  
realizzato come un cavolo, cm 34x23, g 3270

€ 5.000/6.000





121

121  
 COPPIA DI SALIERE, FRANCIA, METÀ SECOLO XIX  
 in argento, ciascuna a due alloggi in cristallo poggianti su basi quadrangolari, fusto centrale a balaustro e presa sagomata, alt. cm 16,5, g 755 lordi (2)  
 € 600/800



122  
 ZUCCHERIERA E COMPOSTIERA, ITALIA, SECONDA METÀ SECOLO XIX  
 in argento, corpi emisferici sbalzati a costolonature, anse a volute vegetali, finali dei coperchi modellati rispettivamente a fiore e pomo, alt. cm 18, complessivi g 545 (2)  
 € 600/800



123

123  
 COPPIA DI SALIERE, FRANCIA, METÀ SECOLO XIX  
 in argento, base quadrangolare sagomata su cui poggiano due coppette in cristallo, alt. cm 9, g 285 lordi (2)  
 € 400/600

124  
 ZUPPIERA, FRANCIA, 1840 CIRCA  
 in argento, corpo circolare sbalzato a costolonature, due anse realizzate come tralci vegetali, presa del coperchio a bocciolo, diam. cm 30, g 1810  
 € 900/1.200



122



124



125

125  
COMPOSTIERA, PARIGI,  
FINE SECOLO XVIII

in argento, corpo traforato poggiante su quattro piedini a pigna, finale del coperchio modellato a volatile, alt. cm 17, g 370

COPPIA DI SALIERE, SECOLO XIX  
in argento di forma circolare con bordo traforato a ringhierina, interni in vetro, diam. cm 7, g 275 lordi (3)

€ 600/800

126  
OLIERA, PARIGI,  
FINE SECOLO XVIII

in argento, base a *navette*, porta ampolle traforati, fusto centrale a colonna con finale a vaso, alt. cm 24, g 580

€ 900/1.200



126

127  
COMPOSTIERA, PARIGI, 1820 CIRCA, ARGENTIERE J.A.C. CRESSEND

base quadrata con bordo traforato ad animali fantastici e vasi, coppa in cristallo tagliato su sostegno con lesene realizzate come figure femminili con cornucopie e vaso di fiori sulla testa, bordo traforato con analogo motivo della base, due anse con finali modellati a figure femminili con tamburello, coperchio con presa a bocciolo di rosa. Completa di dodici cucchiaini coevi realizzati dall'argentario Francois Nicolas a Parigi, alt. cm 25, g 1090

€ 1.500/2.000





128

GRANDE GUANTIERA, PARIGI METÀ SECOLO XIX,  
ARGENTIERE MARTIAL FRAY

di forma rettangolare con bordo sagomato, traforato e sbalzato a  
tralci di vite, due anse realizzate come racemi d'uva, piano inciso  
con monogramma al centro, cm 89x54, g 4610

**Bibliografia di confronto:**

C. Arminjon, James Beupuis, Michèle Bilimoff, *Dictionnaire des poinçons de fa-  
bricants d'ouvrages d'or et d'argent, Paris 1838-1875*, Parigi, 1994, n. 1799

€ 8.000/10.000



129

SERVITO DI POSATE, ALESSANDRIA, 1935, MANIFATTURA CESA

in argento sterling, manici decorati a tralci di fiori e volute, composto di centonovantotto pezzi, entro mobiletto in legno non coevo, complessivi g 11290 (199)

*Composizione:* 24 forchette; 24 coltelli; 12 cucchiaini; 12 cucchiaini da frutta; 12 forchette da frutta; 12 coltelli da frutta; 12 forchette da pesce; 12 coltelli da pesce; 12 forchettine da dolce; 12 coltellini da dolce; 12 cucchiaini da caffè; 12 cucchiaini da moka; 12 palette da gelato; 1 ramaiolo; 2 posate da portata per legumi; 2 pale da pesce; 2 posate da insalata; 4 piccole posate per antipasti; 1 pala da torta; 1 piccolo ramaiolo da salsa; 1 pinza da pane; 1 pinza da zucchero; 2 schiaccianoci con forbici per uva; 1 pala da gelato

€ 7.500/8.500





130

NOVE PIATTI, BIRMINGHAM, 1913, ARGENTIERE ELKINGTON&Co  
di forma circolare con tese decorate a festoni e fiocchi cesellati, diam. cm 24,5, complessivi  
g 4375 (9)  
€ 2.200/2.500



131

COPPA, CHESTER, 1901,  
ARGENTIERI GEORGE NATHAN & RIDLEY HAYES  
di forma circolare, corpo riccamente sbalzato a volute e fiori, diam. cm 25, alt. cm 18,5, g 750  
€ 1.000/1.500





132

132  
CALAMAIO, BARCELLONA,  
METÀ SECOLO XIX

in argento, base sagomata, su cui poggiano una boccetta porta inchiostro, una boccetta porta polvere ed un campanello, quattro piedini a ricciolo, cm 18,5x10,5, g 365

€ 400/600



134

134  
CRUET, LONDRA, 1821,  
ARGENTIERE ABSTAINANDO KING

base rettangolare su piedi a volute di foglie, porta ampole ad otto alloggi, fusto centrale con presa realizzata a volute, alt. cm 23, g 595

€ 700/900



133

133  
COPPIA DI CANDELIERI,  
PARIGI, METÀ SECOLO XIX,  
ARGENTIERE FAVIE

base circolare bombata e sbalzata a foglie, nodo decorato da motivi ondulati e vegetali, fusto a colonna scanalata, alt. cm 34,5, complessivi g 1720 (2)

€ 1.200/1.500



135

135  
GRANDE OLIERA, PARIGI,  
1825 CIRCA, ARGENTIERE  
HYACINTHE PROSPER BOURG

base rettangolare con profilo sbalzato a baccellature, piedini realizzati come foglie, porta ampole con sostegni modellati a tralci, fusto sagomato e presa a volute contrapposte, alt. cm 33, g 915

€ 1.000/1.500

136

COPPA CENTROTAVOLA,  
SECOLO XX

base quadrilobata in argento su cui  
siedono quattro fanciulli che sostengono  
una coppa circolare in cristallo, alt. cm 19,  
diam. cm 23, base appesantita

€ 1.000/1.500

136



137

VASO PORTA FIORI, FIRENZE,  
1860 CIRCA, ARGENTIERI  
FRATELLI MARCHESINI

base sagomata su cui poggia la figura  
dell'Elettrice Palatina con tralcio vegetale  
terminante a sostegno per la coppetta in  
vetro, alt. cm 32, g 845

**Bibliografia di confronto:**

D. Liscia Bemporad, *Argenti fiorentini, volume I*,  
Firenze, 1993, p. 423, n. 227

€ 600/800

137



138



138

VERSEUSE, PARIGI,  
FINE SECOLO XIX,  
ARGENTIERE V. BOIVIN

in cristallo molato a motivo spiraliforme,  
base e guarnizioni in argento decorato a  
volute, alt. cm 31

€ 700/1.000

139



139

COPPIA DI VERSEUSES, PARIGI,  
FINE SECOLO XIX,  
ARGENTIERE J. GRAVIGNE

in cristallo molato con decoro a tralci di  
vite, base, presa e beccucci in argento, alt.  
cm 33 (2)

€ 1.000/1.500

140

CESTINA, PARIGI, FINE SECOLO XIX,  
ARGENTIERE HENRI LAPEYRE

di forma ovale in cristallo decorato a festoni  
di foglie e fiori, bordo e presa in argento  
analogamente ornati, cm 32x23

€ 700/1.000

141 No Lot

140



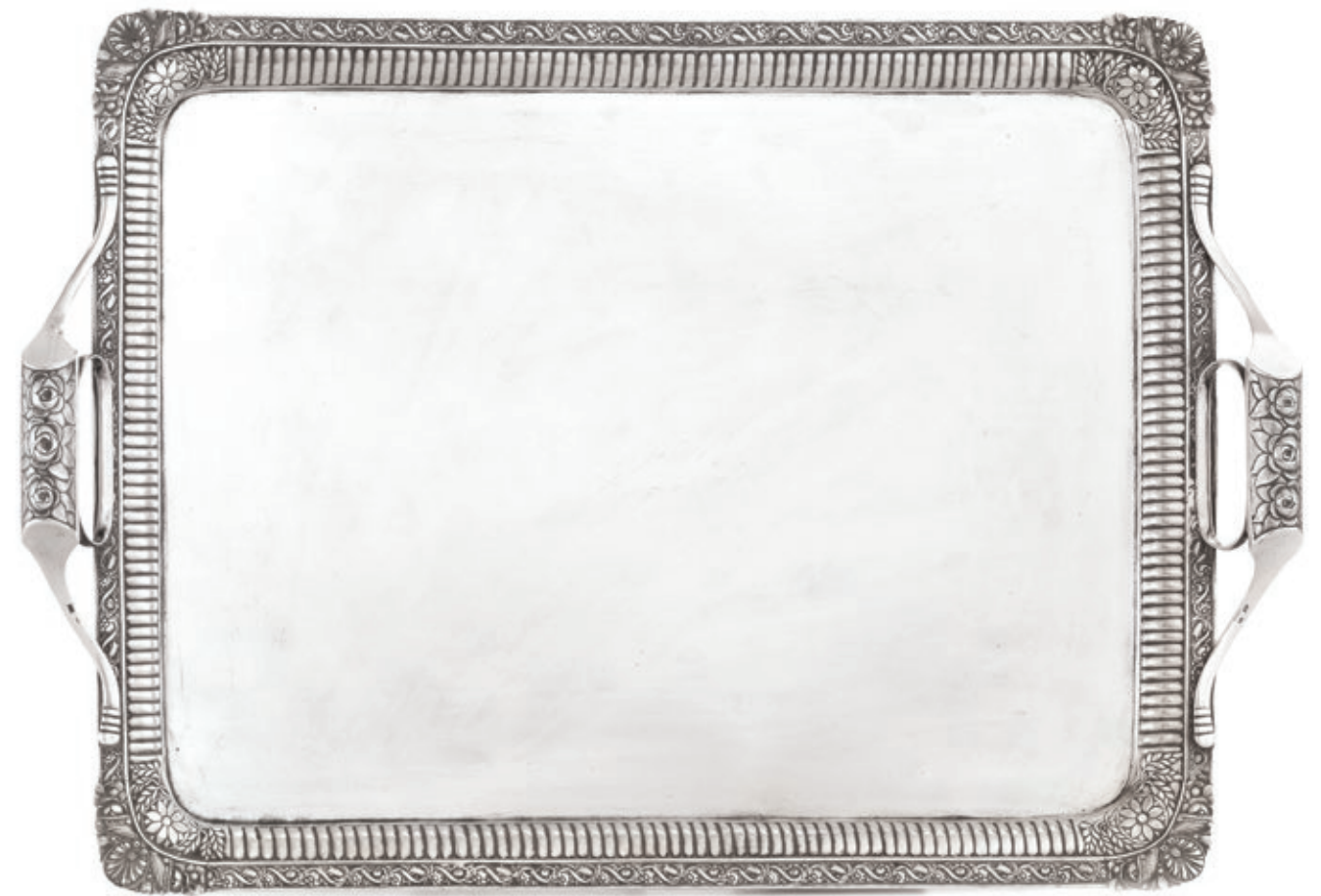


142

GUANTIERA, MOSCA, 1830

in argento, di forma rettangolare, tesa sbalzata a baccellature, agli angoli tralci fogliacei e fiori, profilo a festoni di rose, anse decorate da boccioli di fiori, cm 62x41, g 2260

€ 1.800/2.200



143



143

SERVITO DI POSATE DA DOLCE, SECOLO XIX  
in metallo dorato con manici sagomati, entro cofanetto in cuoio (36)  
*Composizione:* 12 forchette, 12 cucchiari e 12 coltelli  
€ 600/800

144

DODICI PIATTINI DA FRUTTA  
E DODICI PIATTINI DA PANE, SECOLO XX  
in vermeil con bordi perlinati, diam. cm 19 e cm16, complessivi g  
4250 (24)  
€ 1.500/1.800



144

145

COPPETTA CON COPERCHIO,  
REGNO LOMBARDO VENETO,  
SECOLO XIX  
in vermeil, base quadrangolare sagomata  
e traforata, fusto a balaustro su cui poggia  
la coppa biansata, coperchio con finale a  
fiore, alt. cm 16, g 250  
€ 400/600

145



146



146

COPPIA DI SALIERE,  
TOSCANA, SECOLO XVIII  
in vermeil, ciascuna realizzata come due  
cestini poggianti su base ovale decorata da  
volute, al centro un puttino reggente tralcio  
di rose, interni in vetro, alt. cm 8,5, g 380  
lordi (2)  
€ 500/700

147

TAZZA DA PUERPERA,  
PARIGI, 1840 CIRCA  
in vermeil, corpo semi sferico decorato da  
palmette e volute, due anse sagomate, bor-  
do decorato a foglie, alt. cm 16, g 450  
€ 400/600

147



148



148

COPPIA DI SALIERE, LONDRA, 1763

in argento, di forma circolare con corpo decorato a fiori, tre piedini con finali a zoccolo equino stilizzato, interni in vetro blu, diam. cm 6,5, g 167 (2)

€ 300/500

149

COPPIA DI SALIERE, LONDRA, 1818

in argento, corpo circolare poggiante su tre piedini terminanti a zoccolo equino stilizzato, diam. cm 6, complete di due cucchiaini non pertinenti, g 115 (2)

€ 300/500

149



150



150

VASSOINETTO, CITTÀ DI SHEFFIELD, 1894

di forma circolare, in argento, tesa sagomata e in parte traforata, piano inciso a volute, diam. cm 32, g 785

€ 600/800

151



151

TAZZA, PARIGI, 1860 CIRCA, ARGENTIERE FRAY MARTIAL

coppa con bordo sagomato, presa a voluta, alt. cm 12, g 148

€ 400/600

152

TEIERA, PARIGI, METÀ SECOLO XIX

in argento sbalzato, presa a volute e finale del coperchio realizzato come un fiore, alt. cm 21, g 530

€ 800/1.200

152



153



153

VASSOIETTO,  
GOVERNORATO DI TIFLIS (attuale Georgia), 1872  
in argento, di forma rettangolare con angoli arrotondati, due anse realizzate come tralci arborei, al centro entro corona di alloro dedica e data, cm 43x27,5, g 870  
€ 400/600

154

GRANDE VASCA CENTROTAVOLA, SECOLO XX  
di forma ovale, in argento sbalzato e decorato da tralci di ulivo, due anse realizzate come elementi fogliacei, cm 45x30, g 2545  
€ 1.000/1.500

154



155



155

PICCOLA LEGUMIERA, MOSCA, FINE SECOLO XIX  
in argento di forma ovale, due anse realizzate come foglie con fiori, coperchio con presa realisticamente modellata a volatile su arbusti, interno vermeil, cm 28x16, g 705  
€ 1.000/1.500

156

ZUPPIERA, MILANO, PRIMA METÀ SECOLO XX,  
ARGENTIERE GENAZZI  
di forma circolare con profili a foglie lanceolate, coperchio decorato da motivi a conchiglia, due anse a volute, completa di vassoio, diam. cm 30, gr 2265  
€ 700/1.000

156



157

COPPIA DI ACQUASANTIERE  
ED ALTRA ACQUASANTIERA,  
MILANO, SECOLO XIX

in argento, la parte superiore realizzata con  
scena della Deposizione dalla croce nella  
coppia e con vasi di fiori nell'altra, coppette  
per acquasanta sbalzate a baccellature, alt.  
cm 23 e cm 17, complessivi g 170 (3)

€ 500/700



158

VASSOIETTO DA MESSA,  
ITALIA CENTRALE FINE SECOLO  
XVIII

in argento di forma ovale, tesa e piano  
riccamente sbalzati a volute e simboli  
cristologici, cm 35x29, g 345

€ 500/700



158



159

LAMPADA VOTIVA, PRIMA METÀ SECOLO XVIII

in argento sbalzato a volute, entro una delle quali si trova il cartiglio iscritto 1731, tre catene  
a maglie geometriche con elemento di sospensione a fiore, alt. cm 80, g 2180

€ 700/1.000



160



160  
CUSTODIA PER TORAH,  
SECOLO XX  
in metallo argentato e dorato, alt. cm 30  
€ 300/500

161  
PUNTATORE PER TORAH,  
VILNIUS, 1798  
in argento, g 38  
€ 500/700

162  
DUE PUNTATORI PER TORAH,  
VILNIUS, 1786  
in argento e pietre, g 50  
€ 500/700



163  
COPPIA DI CANDELIERI,  
URBINO, 1820 CIRCA,  
ARGENTIERE PIETRO MERIGGIOLI  
base circolare scanalata e decorata da  
motivo a perlinatura e fiori, fusto a colonna  
rastremata, alt. cm 30, g 990 (2)

**Bibliografia di confronto:**  
V. Donaver-R. Dabbene, *Argenti italiani  
dell'Ottocento, volume secondo, punzoni di  
argentieri italiani*, Milano, 1989, p. 256, n. 1796  
€ 1.000/1.500



164  
PALMATORIA, BOLOGNA,  
1850 CIRCA,  
ARGENTIERE CARLO ORLANDINI  
profilo decorato a palmette, completa di  
molletta, lungh. cm 29, g 210

**Bibliografia di confronto:**  
V. Donaver-R. Dabbene, *Argenti italiani  
dell'Ottocento, volume secondo, punzoni di  
argentieri italiani*, Milano, 1989, p. 278, n. 1990  
€ 400/600



165

COPPIA DI GRANDI CANDELABRI, SECOLO XX

in argento sterling, fusto a balaustro decorato da festoni di fiori, quattro piedini a riccioli  
fogliacei, sei bracci a volute, complessive sette luci, alt. cm 82, g 23980 (2)

€ 12.000/15.000



168

PORTABOTTIGLIE, FINE SECOLO XIX

in metallo argentato, base modellata come una foglia, corpo con fascia decorata a tralci d'uva, bordo sagomato, alt. cm 30

€ 600/800



166



166

TEIERA E LATTIERA, LONDRA, 1905,  
ARGENTIERE CHARLES EDWARDS

di forma globulare, corpo riccamente sbalzato a fiori, g 1065 (2)

€ 1.500/1.800



167

SERVITO DA CAFFÈ, NAPOLI, METÀ SECOLO XIX

in argento, composto da due caffettiere di due misure ed una  
zuccheriera, corpi sbalzati a baccellature e decorati dal motivo delle  
"cocciolette", finali dei coperchi a fiore, alt. cm 20, cm 17,5 e cm 12,  
complessivi g 1560 (3)

€ 600/900

167



169

COPPIA DI CANDELIERI, AUSTRIA UNGHERIA, SECOLO XIX

in argento, basi polilobate, fusto a balaustro scanalato, alt. cm 32, basi appesantite (2)

€ 800/1.000



170

COPPIA DI TAZZE DA TÈ CON COPERCHIO E PIATTINO,  
NORD AFRICA, INIZI SECOLO XX

in argento, inciso a volute vegetali, prese traforate a tralci d'uva, coperchi con finali modellati a pavoni, g 960 (2)

€ 1.000/1.500





171

SERVITO DI POSATE, ALESSANDRIA, METÀ SECOLO XX,  
MANIFATTURA CESA

in argento con manici sagomati e riccamente decorati da volute ed elementi floreali, composto di centouno pezzi, complessivi g 5295 (101)

*Composizione:* 12 forchette; 12 coltelli; 12 cucchiari; 12 forchette da pesce; 12 coltelli da pesce; 12 forchette da frutta; 12 coltelli da frutta; 12 cucchiaini; 5 posate da portata

€ 4.000/6.000



172

GRANDE SPECCHIERA, LONDRA, 1898, ARGENTIERE WILLIAM COMYNS  
di forma rettangolare con cornice in argento riccamente sbalzato, cesellato e traforato a  
volute con fanciulli e volatili, cm 65x48  
€ 2.500/3.000



173



173

SERVITO DA TÈ E CAFFÈ, GERMANIA, SECOLO XX  
composto di teiera, caffettiera, zuccheriera e lattiera, in argento  
sbalzato a volute che incorniciano scene con putti, finali dei  
coperchi a fiori, complessivi g 2365 (4)  
€ 1.500/1.800

174

GRANDE COPPA, AUSTRIA UNGHERIA, 1860 CIRCA  
in argento, base polilobata e decorata da volute e fiori, coppa  
ornata da scene di genere e coperchio di forma sagomata, alt. cm  
45, g 1035  
€ 1.500/1.800



174

175

SCATOLA DA TAVOLO, HANAU,  
FINE SECOLO XIX

in argento di forma circolare, corpo  
decorato da festoni e coperchio sbalzato a  
scena di cherubini entro paesaggio, diam.  
cm 15, g 590

€ 400/600



175

178

178

ALZATA, VIENNA, 1797

in argento di forma circolare con bordo  
decorato da festoni vegetali entro riserve  
ovoidali, tre piedini a racemi, diam. cm 17,5,  
g 450

€ 400/600



176

VASSOIO, PORTOGALLO,  
FINE SECOLO XIX

di forma circolare in argento con tesa  
sbalzata a volute e foglie, diam. cm 40, g  
1080

€ 500/700

176



177

CAFFETTIERA, HANAU,  
ARGENTIERE GEORGE ROTH,  
FINE SECOLO XIX

corpo riccamente decorato a volute e  
motivi vegetali, manico terminante a figura  
femminile, alt. cm 29, g 930

La Ditta George Roth &Co., nata alla fine  
del XIX secolo, si specializzò ad Hanau  
nella riproduzione di argenteria nello stile  
francese del Settecento.

€ 600/900

177



179

GRANDE CENTROTAVOLA, TIFFANY, 1905 CIRCA

in argento sterling, di forma ovale sagomata, tesa decorata con il motivo del "crisantemo".  
Quattro piedini a volute, riccamente sbalzati e cesellati, cm 61x47, g 7400

La manifattura Tiffany fu fondata nel 1837 da Charles L. Tiffany e John B. Young sotto il nome di Tiffany & Young.

Sebbene l'America visse un periodo di grande recessione economica il negozio acquisì un notevole successo per i prodotti che importava dall' Europa, dall'India e dall'Oriente. Nel 1841 entrò in società anche J.L. Ellis e il nome cambiò in Tiffany Young & Ellis.

Il negozio aumentò ulteriormente il suo successo rendendo sempre più richiesti i prodotti dell'argenteria americana.

Nel 1853 sia Young che Ellis si ritirarono e il controllo passò nelle mani del solo Charles Tiffany che diede all'azienda il nome di Tiffany & Company, ancora oggi in uso.

Fra gli argentieri americani che lavoravano per la manifattura senza dubbio il più importante e noto fu John C. Moore che dal 1868 divenne uno dei direttori della manifattura.

Il motivo del crisantemo che qui decora l'importante centrotavola fu ideato nel 1880 da Charles Grosjean.

€ 10.000/15.000





180



180

DUE SCATOLINE, LONDRA 1898 e 1886

di forma rettangolare, una in argento liscio con interno in legno, l'altra in argento decorato a baccellature, cm 14x10 e 12x9, g 795 lordi (2)

€ 700/900

181

SERVITO DA TÈ E CAFFÈ, MILANO, MIRACOLI, SECOLO XX

in argento composto di teiera, caffettiera, lattiera, zuccheriera e vassoio, cm 58x42, complessivi g 4160 (5)

€ 1.500/1.800



181

182



182

COFANETTO PORTAGIOIE, AUSTRIA UNGHERIA, FINE SECOLO XIX

in argento di forma ovale bombata e decorata da volute, cm 14x11, g 320

€ 400/600

183

SERVITO DA TÈ E CAFFÈ, METÀ SECOLO XX

in argento riccamente sbalzato a volute e lavorato a guillochè, manici in bachelite, composto di teiera, caffettiera, lattiera, zuccheriera e guantiera, complessivi g 6480, guantiera cm 73,5x43,5 (5)

€ 3.200/3.500



183

184

SERVITO DA TÈ E CAFFÈ, SECOLO XX

in argento, composto di teiera, caffettiera, lattiera, zuccheriera e vassoio, corpi ovoidali con bordi sbalzati a baccellature, vassoio cm 54x40, complessivi g 4450 (5)

€ 1.500/1.800

185



185

SERVITO DA TÉ, LONDRA, 1896

in argento sbalzato, composto di teiera, lattiera e zuccheriera con prese geometriche, g 1220 (3)

€ 900/1.200

186

TEIERA, CITTÀ DI SHEFFIELD, 1900,  
ARGENTIERE MAPPIN & WEBB

di forma ovoidale con decoro a baccellature, beccuccio mosso, presa in legno a voluta, alt. cm 14,5, g 360

€ 500/700



186



187

COPPA, LONDRA, 1912, ARGENTIERE C.S. HARRIS & SONS LTD

base circolare lievemente bombata e decorata da volute e foglie, fusto con nodo schiacciato a foglie lanceolate, corpo decorato da fascia bombata con cariatidi a rilievo entro riserve sagomate, due anse a doppia voluta, coperchio con bordo a baccellature e finale a pigna, alt. cm 41, diam. cm 34, g 3300

La manifattura C.S. Harris ebbe origine nel 1817 con John Mark Harris la cui attività di produttore di cucchiari è documentata dal 1831 al 27 di Nelson Street a Londra.

Dal 1842 il figlio, John Robert Harris spostò il laboratorio a Kirby Street e la produzione continuò ad avere come prerogativa la posateria.

Dal 1852 la manifattura passò di proprietà di Charles Stuart Harris che cominciò a specializzarsi anche nella produzione di electro plated oltre che nella creazione di oggetti in argento. Nel 1885 acquistò l'attività dell'argentiere Houle aumentando così la produzione e dal 1897 la compagnia cominciò ad utilizzare il marchio C.S.Harris&Sons Ltd, specializzandosi in manufatti di gusto settecentesco.

**Bibliografia di confronto:**

J. Culme, *The Directory of Gold & Silversmiths, Jewellers & Allied Traders 1838-1914*, Londra, 1897, p. 212-213

€ 3.000/4.000



188



188

COPPIA DI VASCHE, LONDRA, 1883

di forma ovale sagomata, in argento con tese riccamente sbalzate a fiori e foglie, al centro monogramma inciso, cm 27x21, g 520 (2)

€ 700/1.000

189

GUANTIERA, AUSTRIA UNGHERIA, FINE SECOLO XIX

in argento di forma ovale con tesa riccamente cesellata e sbalzata a volute e fiori, due anse realizzate come tralci vegetali, cm 66x43, g 1710

€ 600/900

189



190

OLIERA, FRANCIA, FINE SECOLO XIX

in argento realizzata da tre coppette porta ampole in argento sbalzato a volute ed una mostardiera analogamente decorata, presa centrale traforata, tre piedini mossi, completa di tre ampole in vetro, alt. cm 18, 5, g 475

SALSIERA, FINE SECOLO XIX

in argento di forma ovale sagomata e decorata da festoni, cm 19x11, g 280 (2)

€ 700/900



191

GRANDE PIATTO, FINE SECOLO XIX

in lamina d'argento, cavetto umbonato e tesa riccamente sbalzata a fiori, diam. cm 60, g. 1645

€ 1.200/1.500



192

VASO PORTA FIORI, SECOLO XX

di forma a balaustro, in argento sbalzato a volute e foglie, alt. cm 40, g 1815

€ 1.000/1.500



193

VASSOIO, SECOLO XX

in argento, di forma ovale sagomata con tesa riccamente sbalzata a volute, cm 54x36,5,  
g 1175

€ 600/900



194

VASCA CENTROTAVOLA, GERMANIA, SECOLO XX

di forma ovale, in argento traforato, due anse realizzate come foglie, interno in cristallo,  
cm 45x21, g 1530 nett

€ 800/1.200



195

SERVITO DA TÈ E CAFFÈ, PADOVA, SECOLO XX

in argento composto di samovar, teiera, caffettiera, lattiera e zuccheriera in argento sbalzato a costolature, complessivi g 6200 (5)

€ 1.800/2.200



196



196

GUANTIERA, SECOLO XX

di forma rettangolare, in argento, tesa sagomata, due anse realizzate da volute contrapposte e centrate da foglia, cm 66x38, g 3110

€ 1.200/1.500

197

ZUPPIERA, MILANO, MIRACOLI, SECOLO XX

in argento, di forma bombata, due anse modellate a foglie, presa del coperchio a boccioli, diam. cm 19,5, g 1755

SALSIERA, MILANO, GIACCHÈ, SECOLO XX

in argento di forma ovale sagomata, cm 22,5x14, g 360 (2)

€ 500/700



197

198



198

COPPIA DI VASSOI OVALI E DUE VASSOI TONDI,  
MANIFATTURA CESA, SECOLO XX

in argento con tese lobate, cm 50x33 e diam. cm 40 e cm 34, complessivi g 5130 (4)

€ 2.000/2.500

199

DODICI PIATTINI DA FRUTTA, DODICI PIATTINI DA PANE  
E DODICI COPPETTE LAVADITA, SECOLO XX

in argento, bordi sagomati, diam. cm 20, cm 17 e cm 13, g 5580 (36)

€ 1.700/2.000

199



200

SERVITO DI POSATE, SECOLO XX

in argento con finale dei manici sagomati e decorati a foglie, composto di centocinquantuno pezzi, complessivi g 8200 (151)

Composizione: 24 forchette; 18 cucchiari; 18 coltelli; 12 coltelli da pesce; 12 forchette da pesce; 12 cucchiari da frutta; 12 forchette da frutta; 12 coltelli da frutta; 12 cucchiaini da tè; 12 forchettine da dolce; 7 posate da portata

€ 2.000/2.500





201



201

DUE FAGIANI, SECOLO XX

in argento, lungh. cm 38 e cm 31, complessivi g 725 (2)

€ 1.400/1.800

202

QUATTRO SPECCHI, TURCHIA, SECOLO XX

tre di forma ovale e uno di forma circolare, in argento sbalzato a motivi fitomorfi, prese realizzate a volatili, cm 28x22, cm 21x15, cm 18x14,5 e diam cm 16 (4)

€ 400/600

202



204



204

QUATTRO SPECCHI, TURCHIA, SECOLO XX

tre di forma circolare e uno di forma ovale, in argento sbalzato a motivi di volute e fiori, due con presa realizzata come un volatile, diam. cm 35, cm 38, cm 43 e cm 28x21,5 (4)

€ 500/700

203



203

COPPA, AUSTRIA UNGHERIA, 1835

base ovale in argento su cui poggia una coppa in noce di cocco con finale modellato a fiore, alt. cm 25,5

€ 700/1.000



205

205  
CONTENITORE CON COPERCHIO, STATI UNITI,  
ARGENTIERE GORHAM, FINE SECOLO XIX  
in argento di forma circolare con coperchio a cupola, cm 15x22,  
g 715  
€ 500/800

206  
SERVITO DI POSATE, SECOLO XX  
in argento, manici decorati a volute fogliacee, composto di ottanta-  
nove pezzi, complessivi g 3775, entro scatola (89)  
*Composizione:* 12 forchette; 12 cucchiari; 12 coltelli; 12 forchette da  
frutta; 12 coltelli da frutta; 12 cucchiari da frutta; 12 cucchiaini da tè;  
1 ramaiole; 2 posate da portata e 2 posate da insalata  
€ 1.500/2.000



206



207

207  
TEIERA, MOSCA, 1856  
in argento, corpo circolare bombato decorato da aquila bicefal  
coronata, presa in legno a voluta, coperchio con finale a corona,  
alt. cm 13,5, g 765  
LATTIERA, MOSCA, 1886, ARGENTIERE  
FULD ALEXANDER JOSIFOWTSCH  
in argento con decorazione a festoni e fiori, alt. cm 9, g 205 (2)  
€ 500/700

207



208  
DUE SPARGIZZUCCHERO,  
LONDRA 1912 E FINLANDIA SECOLO XX  
in argento con coperchi traforati, alt. cm 21,5 e cm 20,5, complessivi  
g 710  
SALSIERA, CITTÀ di SHEFFIELD, 1909,  
ARGENTIERE WALKER & HALL  
corpo inciso con monogramma, data e dedica, tre piedini terminan-  
ti a foglia, presa a voluta, g 255 (3)  
€ 700/900



208

209

DODICI PIATTINI, DODICI COPPETTE LAVADITA ED UN VASSOIO, MIRACOLI, SECOLO XX

in argento con bordi sagomati, diam cm 20, cm 13 e cm 32, complessivi g 4720 (25)

€ 1.600/1.800

210

VASSOIO, SECOLO XX

di forma ovale in argento con tesa sagomata e decorata da foglie, cm 55x38, g 1680

€ 700/900

210



209



211

TRE VASSOI CIRCOLARI E COPPIA DI SOTTOBOTTIGLIE, SECOLO XX

in argento di forma circolare con tese sagomate e decorate da foglie, diam. cm 36; 30,5; 28 e 17,5, complessivi g 2790 (5)

€ 1.400/1.600

211





212

212  
 QUATTRO SOPRANNOBILI, SPAGNA, SECOLO XX  
 in argento realisticamente modellati come pesci, lungh. cm 32,25,17,13, complessivi g 560 (4)  
 € 1.000/1.500

213  
 QUATTRO SPECCHI, TURCHIA, SECOLO XX  
 di forma circolare, in argento sbalzato a motivi fitomorfi, tre con prese modellate a volatili, diam. cm 26, cm 15,5, cm 13 (4)  
 € 400/600



213



214

214  
 QUATTRO SPECCHI, TURCHIA, SECOLO XX  
 di forma circolare, in argento sbalzato a volute e fiori, tre con prese realizzate a volatili, diam. cm 36, cm 28, cm 16 e cm 13 (4)  
 € 500/700

215  
 SERVITO DA TÈ E CAFFÈ, SECOLO XX  
 in argento sbalzato a volute, composto di teiera, caffettiera, lattiera, zuccheriera e vassoio, cm 70x54, complessivi g 6700 (5)  
 € 2.000/2.500



215

216



216

## SERVITO DI POSATE, SECOLO XX

in argento, manici sagomati, composto di trenta pezzi, complessivi g 1030 (30)

Composizione: 6 coltelli; 6 forchette; 6 cucchiari; 6 forchette da frutta; 6 coltelli da frutta

€ 800/1.000

217

## GUANTIERA, SECOLO XX

in argento di forma ovale sagomata, due anse a volute, cm 79x48,5, g 3555

€ 1.000/1.500

217



218



218

## TRE VASSOI, SECOLO XX

in argento di forma ovale con tese sagomate e decorate da foglie, cm 50x36, complessivi g 4125 (3)

€ 1.600/1.800

219

## COPPIA DI VASSOI ED ALTRO VASSOIO, SECOLO XX

in argento di forma ovale con tese sagomate decorate da foglie, cm 46x33 e cm 48x34,5, complessivi g 3525 (3)

€ 1.500/1.800

219



220

SERVITO DA TÈ E CAFFÈ, SECOLO XX

in argento sbalzato a foglie, composto di teiera, caffettiera, lattiera e zuccheriera, finali dei coperchi modellati a fiori, g 3190 (4)

€ 1.000/1.500



221

QUATTRO VASETTI PORTA FIORI, LONDRA, 1900-1901

in argento di forma a campanula con bordo smerlato, basi appesantite, alt. cm 17 (4)

€ 500/700

221



222

SERVITO DA TÈ E CAFFÈ, AUSTRIA, FINE SECOLO XIX

in argento composto di teiera, caffettiera, lattiera, zuccheriera, cremiera e vassoio decorati da fiocchi in rilievo, vassoio cm 46,5x35, complessivi g 3750 (6)

€ 1.500/2.000



222



NUMISMATICA

Firenze

2 DICEMBRE 2015

Lotti 223-238



223

DIECI MONETE IN ARGENTO DEL GRANDUCATO DI TOSCANA

tollo per Livorno, Cosimo III, 1687, con appiccagnolo;  
 due francesconi, Francesco I di Lorena, 1747 e 1765;  
 due francesconi, Ferdinando III di Lorena, 1795 e 1798;  
 due mezzi francesconi, uno Pietro Leopoldo, 1778, uno Ferdinando III, 1820;  
 un francescone, Carlo Ludovico e Maria Luisa, 1806;  
 due francesconi, Leopoldo II di Lorena, 1856  
 conservazione da BB a q. FDC (10)  
 € 700/1.000

224

OTTO MONETE DELLA REPUBBLICA E DEL PRINCIPATO DI LUCCA IN ARGENTO, MISTURA E BRONZO

uno scudo con San Martino, 1735;  
 tre monete da 5 franchi di Felice ed Elisa Baciocchi, 1805, 1807, 1807;  
 due monete da 5 soldi, 1833 (una FDC assoluto, fondi speculari);  
 un bolognino 1790;  
 5 centesimi di Felice ed Elisa Baciocchi, 1806  
 conservazione media BB (8)

€ 500/700





225



225

ONCIA IN ARGENTO

Ferdinando III, 1793, Sicilia  
conservazione BB

€ 800/1.000

226



226

QUATTORDICI MONETE IN ARGENTO E BRONZO

Milano, tre monete da 5 lire del Governo Provvisorio 1848;  
Vittorio Emanuele II, un centesimo in rame ribattuto dalla  
zecca, rarissimo;  
Massa, quattrino, 1792;  
Milano, ducato, moneta in argento;  
Siena, quattrino;  
Venezia, grosso;  
Lucca, cinque monete;  
Napoli, mezzo carlino di Filippo IV  
conservazione media BB (14)

€ 400/600

227

DIECI MONETE DELLO STATO  
PONTIFICIO IN ARGENTO E  
BRONZO

Clemente X (argento);  
Pio VI, scudo, 1780, tracce di  
montatura da spillo;  
due monete di Gregorio XVI, scudo,  
1831 e 1834, entrambi q. FDC;  
due monete da 5 baiocchi, 1851-1852;  
2 baiocchi, 1848;  
10 soldi Pio IX, 1868;  
5 soldi Pio IX, 1866;  
4 baiocchi, Repubblica Romana, 1849  
conservazione da BB a FDC (10)

€ 400/600



228



229



228

VENTIDUE STERLINE D'ORO,  
RE E REGINA

date varie;

20 LIRE D'ORO, 1882,  
REGNO D'ITALIA

(23)

€ 3.500/5.000

229

SEI MONETE D'ORO

Genova, 96 lire, 1792;  
Spagna, Carlo III, 8 escudos, 1799;  
Savoia Carlo Felice, 80 lire, 1828;  
Napoleone, 40 lire, 1812 (zecca di  
Milano);  
Napoleone, 40 lire, 1811;  
Francia, Repubblica, 20 franchi, 1815;  
conservazione media BB (6)

€ 3.000/5.000

230

DICIASSETTE MARENGHI  
SVIZZERI

varie date (17)

€ 2.300/3.000

230



231



231

SUD AFRICA, DIECI MONETE IN ORO  
DA 1 KRUGERRAND

peso g 33,93, titolo 916 e  $\frac{2}{3}$ , oro fino g 31,10 (10)  
€ 5.000/7.000



232

SUD AFRICA, DIECI MONETE IN ORO  
DA 1 KRUGERRAND

peso g 33,93, titolo 916 e  $\frac{2}{3}$ , oro fino g 31,10 (10)  
€ 5.000/7.000



233

SUD AFRICA, DIECI MONETE IN ORO  
DA 1 KRUGERRAND

peso g 33,93, titolo 916 e  $\frac{2}{3}$ , oro fino g 31,10 (10)  
€ 5.000/7.000



232



233



234

BACHECA CON CORNICE E VETRINA CONTENENTE DECORAZIONI,  
MEDAGLIE E DISTINTIVI DI ORESTE BONOMI

Oreste Bonomi (Milano 1902 - Roma 1983) fu commerciante, militare e politico. Al centro della teca uno splendido spadino da parata della regia aeronautica, di sottile lama dritta e incisa con impugnatura in bachelite nera con avvolgimento di trecciola d'ottone, fodero in cuoio verniciato con puntale, cappa e fascetta mediana in lastra di ottone decorata a sbalzo.

Intorno, raro e interessante gruppo di onorificenze in ottimo stato di conservazione:

Rara medaglia in argento al valor militare conferita il 10 luglio 1936 per la missione militare aerea sul cielo di Addis-Abeba e del Lago Ascianghi. Di questo evento esiste un raro filmato dell'Istituto Luce nel quale Mussolini consegna la medaglia in argento al tenente Oreste Bonomi rientrato dall'Africa Orientale;  
Ufficiale dell'Ordine dei Santi Maurizio e Lazzaro - 3 giugno 1937;  
Commendatore dell'Ordine dei Santi Maurizio e Lazzaro - 2 giugno 1941;  
Cavaliere di Gran Croce dell'Ordine dei Santi Maurizio e Lazzaro - 15 aprile 1943;  
Commendatore dell'Ordine della Corona d'Italia - 29 agosto 1931;  
Grand'ufficiale dell'Ordine della Corona d'Italia - 25 aprile 1936;  
Cavaliere di Gran Croce dell'Ordine della Corona d'Italia - 21 aprile 1940;  
Commendatore dell'Ordine Coloniale della Stella d'Italia - 16 luglio 1936;  
Grand'Ufficiale dell'Ordine Coloniale della Stella d'Italia - 8 maggio 1939;  
Ufficiale della Legione d'Onore - 1° marzo 1935;  
Commendatore dell'Ordine di Leopoldo - 17 giugno 1937;  
Commendatore con placca dell'Ordine equestre del Santo Sepolcro di Gerusalemme - 29 agosto 1934;  
Cavaliere con placca dell'Ordine equestre del Santo Sepolcro di Gerusalemme;  
Commendatore dell'Ordine di Santa Maria della Mercede;  
Due Croci al merito di guerra - 26 settembre 1960;  
Medaglia di bronzo al valor militare - 5 luglio 1941;  
Medaglia commemorativa delle operazioni militari in Africa Orientale;  
Medaglia commemorativa della Marcia su Roma;  
Due Medaglie Volontari di Guerra;  
Medaglia Unità d'Italia 1848-1922;  
più numerosi distintivi vari.

Alcune onorificenze con impercettibili mancanze di smalto

€ 2.500/3.500





235

REPUBBLICA ITALIANA, 500 LIRE PROVA, 1957

diametro 29,5 mm, peso 11 grammi

rarissima, argento 835/1000

1.070 pezzi conati

conservazione q. FDC

€ 2.500/3.500



236

QUATTRO MONETE E TRE MEDAGLIE

monete: Repubblica Italiana, 500 lire Unità d'Italia, q. FDC; Repubblica Italiana, 500 lire Dante, prova; Venezia, ducato d'oro di Andrea Dandolo, riproduzione; Siena, ducato del 1548, riproduzione in oro;

medaglie: in metallo giallo, due Paolo VI, una Repubblica Italiana, 1966  
conservazione da BB a q. FDC (7)

€ 800/1.000

DUE MEDAGLIE DALLA COLLEZIONE PIASECKA JOHNSON

Lotti 237 - 238



237

THE INTERNATIONAL OCEANOGRAPHIC FOUNDATION, MEDAGLIA

entro astuccio, premio annuale donato a J. Seward Johnson nel 1970 per eccezionali contributi alla scienza marina, Dieges & Clust, punzone oro 14K, diam. cm 7,8, g 293

€ 3.700/5.000



238

SMITHSONIAN INSTITUTION, THE MATTHEW FONTAINE MAURY MEDAL

entro astuccio, donata a J. Seward Johnson nel 1971 per risultati nell'oceanografia, medallist art Co.N.Y., punzone oro 18K, diam. cm 8, g 439

€ 7.000/9.000



Volete guardare e/o partecipare alle nostre aste da qualsiasi parte del mondo vi troviate? È semplice e veloce:

1. Per partecipare, registratevi nella sezione **PANDOLFINI LIVE** del nostro sito internet [www.pandolfini.it](http://www.pandolfini.it). Compilate il modulo con i vostri dati ed i documenti richiesti.
2. Riceverete una mail che vi confermerà la vostra registrazione per poter partecipare alle nostre aste live.
3. Il giorno dell'asta, un'ora prima dell'inizio della sessione, come cliente già registrato, riceverete una mail che informa dell'orario di inizio.
4. Per partecipare ed offrire alle aste LIVE cliccate sul bottone **ENTRA IN SALA** e seguite le indicazioni di offerta.
5. Per vedere una nostra asta dal vivo come ospite registratevi in **MY PANDOLFINI** e cliccate sul link **ENTRA IN SALA**. Per informazioni ed assistenza si prega di contattare il nostro ufficio al +39 055 23 408 88 oppure: [info@pandolfini.it](mailto:info@pandolfini.it)

Would you like to watch and/or participate at our auctions wherever in the world you may be? It is quick and easy:

1. To participate, sign up in the **PANDOLFINI LIVE** section of our website [www.pandolfini.it](http://www.pandolfini.it). Fill out the form with your personal data and the documents required.
2. You will receive an e-mail of confirmation that will allow you to participate at our auctions.
3. On the day of the auction, an hour before the beginning of the session, customers who have already signed up will receive an e-mail that will confirm the starting time.
4. In order to participate and bid at our auctions click on the button **ENTER THE ROOM** and follow the instructions to offer.
5. To watch our auctions in real time as a guest sign up in **MY PANDOLFINI** and click on the button **ENTER THE ROOM**. For any further information or assistance please contact our offices at +39 055 2340888 or via e-mail: [info@pandolfini.it](mailto:info@pandolfini.it)

## CONDIZIONI GENERALI DI VENDITA

1. Pandolfini CASA D'ASTE S.r.l. è incaricata a vendere gli oggetti affidati in nome e per conto dei mandanti, come da atti registrati all'Ufficio I.V.A. di Firenze. Gli effetti della vendita influiscono direttamente sul Venditore e sul Compratore, senza assunzione di altra responsabilità da parte di Pandolfini CASA D'ASTE S.r.l. oltre a quelle derivanti dal mandato ricevuto.
2. L'acquirente corrisponderà un corrispettivo complessivo di Iva per ciascun lotto, pari al 25% sui primi €100.000 e di 22% sulla cifra eccedente.
3. Le vendite si effettuano al maggior offerente. Non sono accettati trasferimenti a terzi dei lotti già aggiudicati. Pandolfini CASA D'ASTE S.r.l. riterrà unicamente responsabile del pagamento l'aggiudicatario. Pertanto la partecipazione all'asta in nome e per conto di terzi dovrà essere preventivamente comunicata.
4. Le valutazioni in catalogo sono puramente indicative ed espresse in Euro. Le descrizioni riportate rappresentano un'opinione e sono puramente indicative e non implicano pertanto alcuna responsabilità da parte di Pandolfini CASA D'ASTE S.r.l. Eventuali contestazioni dovranno essere inoltrate in forma scritta entro 10 giorni e se ritenute valide comporteranno unicamente il rimborso della cifra pagata senza alcun'altra pretesa.
5. L'asta sarà preceduta da un'esposizione, durante la quale il Direttore della vendita sarà a disposizione per ogni chiarimento; l'esposizione ha lo scopo di far esaminare lo stato di conservazione e la qualità degli oggetti, nonché chiarire eventuali errori ed inesattezze riportate in catalogo. Tutti gli oggetti vengono venduti *come visti*.
6. Pandolfini CASA D'ASTE S.r.l. può accettare commissioni d'acquisto (offerte scritte e telefoniche) dei lotti in vendita su preciso mandato, per quanti non potranno essere presenti alla vendita. I lotti saranno sempre acquistati al prezzo più conveniente consentito da altre offerte sugli stessi lotti e dalle riserve registrate. Pandolfini CASA D'ASTE S.r.l. non si ritiene responsabile, pur adoperandosi con massimo scrupolo, per eventuali errori in cui dovesse incorrere nell'esecuzione di offerte (scritte o telefoniche). Nel compilare l'apposito modulo, l'offerente è pregato di controllare accuratamente i numeri dei lotti, le descrizioni e le cifre indicate. Non saranno accettati mandati di acquisto con offerte illimitate. La richiesta di partecipazione telefonica sarà accettata solo se formulata per iscritto prima della vendita. Nel caso di due offerte scritte identiche per lo stesso lotto, prevarrà quella ricevuta per prima.
7. Durante l'asta il Banditore ha la facoltà di riunire o separare i lotti.
8. I lotti sono aggiudicati dal Direttore della vendita; in caso di contestazioni, il lotto disputato viene rimesso all'incanto nella seduta stessa sulla base dell'ultima offerta raccolta. L'offerta effettuata in sala prevale sempre sulle commissioni d'acquisto di cui al n.6.
9. Il pagamento totale del prezzo di aggiudicazione dei diritti d'asta potrà essere immediatamente preteso da Pandolfini CASA D'ASTE S.r.l.; in ogni caso lo stesso dovrà essere effettuato entro e non oltre le ore 12.00 del giorno successivo alla vendita.
10. I lotti acquistati e pagati devono essere immediatamente ritirati. In caso contrario spetteranno tutti i diritti di custodia a Pandolfini CASA D'ASTE S.r.l. che sarà esonerata da qualsiasi responsabilità in relazione alla custodia e all'eventuale deterioramento degli oggetti. Il costo settimanale di magazzinaggio ammonterà a euro 26,00.
11. Gli acquirenti sono tenuti all'osservanza di tutte le disposizioni legislative e regolamenti in vigore relativamente agli oggetti sottoposti a notifica, con particolare riferimento alla Legge n. 1089 del 1 giugno 1939. L'esportazione di oggetti è regolata dalla suddetta normativa e dalle leggi doganali e tributarie in vigore. Pandolfini CASA D'ASTE S.r.l. declina ogni responsabilità nei confronti degli acquirenti in ordine ad eventuali restrizioni all'esportazione dei lotti aggiudicati. L'aggiudicatario non potrà, in caso di esercizio del diritto di prelazione da parte dello Stato, pretendere da Pandolfini CASA D'ASTE S.r.l. o dal Venditore alcun rimborso od indennizzo.
12. Il Decreto Legislativo del 22 gennaio 2004 disciplina l'esportazione dei Beni Culturali al di fuori del territorio della Repubblica Italiana, mentre l'esportazione al di fuori della Comunità Europea è altresì assoggettata alla disciplina prevista dal Regolamento CEE n. 3911/92 del 9 dicembre 1992, come modificato dal Regolamento CEE n.2469/96 del 16 dicembre 1996 e dal Regolamento CEE n. 974/01 del 14 maggio 2001. Pandolfini CASA D'ASTE S.r.l. non risponde del rilascio dei relativi permessi previsti né può garantirne il rilascio. La mancata concessione delle suddette autorizzazioni non possono giustificare l'annullamento dell'acquisto né il mancato pagamento. Si ricorda che i reperti archeologici di provenienza italiana non possono essere esportati.
13. Le seguenti forme di pagamento potranno facilitare l'immediato ritiro di quanto acquistato:
  - a) contanti fino a 999 euro;
  - b) assegno circolare soggetto a preventiva verifica con l'istituto di emissione;
  - c) assegno bancario di conto corrente previo accordo con la direzione amministrativa della Pandolfini CASA D'ASTE S.r.l.;
  - d) bonifico bancario intestato a Pandolfini Casa d'Aste MONTE DEI PASCHI DI SIENA Via Sassetti, 4 - FIRENZE IBAN IT 25 D 01030 02827 000006496795 - Swift BIC PASCITM1W40
14. Il presente regolamento viene accettato automaticamente da quanti concorrono alla vendita all'asta. Per tutte le contestazioni è stabilita la competenza del Foro di Firenze.
15. I lotti contrassegnati con (\*) sono stati affidati da soggetti I.V.A. e pertanto assoggettati ad I.V.A. come segue: 22% sul corrispettivo netto d'asta e 22% sul prezzo di aggiudicazione.
16. I lotti contrassegnati con (λ) s'intendono corredati da attestato di libera di circolazione o attestato di avvenuta spedizione o importazione.

## COME PARTECIPARE ALL'ASTA

Le aste sono aperte al pubblico e senza alcun obbligo di acquisto. I lotti sono solitamente venduti in ordine numerico progressivo come riportati in catalogo. Il ritmo di vendita è indicativamente di 90 - 100 lotti l'ora ma può variare a seconda della natura degli oggetti.

### Offerte scritte e telefoniche

Nel caso non sia possibile presenziare all'asta, Pandolfini CASA D'ASTE potrà concorrere per Vostro conto all'acquisto dei lotti.

Per accedere a questo servizio, del tutto gratuito, dovrete inoltrare l'apposito modulo che troverete in fondo al catalogo o presso i ns. uffici con allegato la fotocopia di un documento d'identità. I lotti saranno eventualmente acquistati al minor prezzo reso possibile dalle altre offerte in sala.

In caso di offerte dello stesso importo sullo stesso lotto, avrà precedenza quella ricevuta per prima. Pandolfini CASA D'ASTE S.r.l. offre inoltre ai propri clienti la possibilità di essere contattati telefonicamente durante l'asta per concorrere all'acquisto dei lotti proposti.

Sarà sufficiente inoltrare richiesta scritta che dovrà pervenire entro le ore 12:00 del giorno di vendita. Detto servizio sarà garantito nei limiti della disposizione delle linee al momento ed in ordine di ricevimento delle richieste.

Per quanto detto si consiglia di segnalare comunque un'offerta che ci consentirà di agire per Vostro conto esclusivamente nel caso in cui fosse impossibile contattarvi.

### Rilanci

Il prezzo di partenza è solitamente inferiore alla stima indicata in catalogo ed i rilanci sono indicativamente pari al 10% dell'ultima battuta.

In ogni caso il Banditore potrà variare i rilanci nel corso dell'asta.

### Ritiro lotti

I lotti pagati nei tempi e modi sopra riportati dovranno, salvo accordi contrari, essere immediatamente ritirati.

Su precise indicazioni scritte da parte dell'acquirente Pandolfini CASA D'ASTE S.r.l. potrà, a spese e rischio dello stesso, curare i servizi d'imballaggio e trasporto.

*Per altre informazioni si rimanda alle Condizioni Generali di Vendita.*

### Pagamenti

Il pagamento dei lotti dovrà essere effettuato, in €, entro il giorno successivo alla vendita, con una delle seguenti forme:

- contanti fino a 999 euro

- assegno circolare non trasferibile o assegno bancario previo accordo con la Direzione amministrativa.

intestato a:

Pandolfini CASA D'ASTE S.r.l.

- bonifico bancario presso:

BANCA MONTE DEI PASCHI DI SIENA

Via Sassetti, 4 - FIRENZE

IBAN IT 25 D 01030 02827 000006496795

intestato a Pandolfini Casa d'Aste

Swift BIC PASCITM1W40

**Pandolfini CASA D'ASTE S.r.l. agisce per conto dei venditori in virtù di un mandato con rappresentanza e pertanto non si sostituisce ai terzi nei rapporti contabili.**

**I lotti venduti da Soggetti I.V.A. saranno fatturati da quest'ultimi agli acquirenti.**

**La ns. fattura, pur riportando per quietanza gli importi relativi ad aggiudicazione ed I.V.A., è costituita unicamente dalla parte appositamente evidenziata.**

## ACQUISTARE DA PANDOLFINI

Le stime in catalogo sono espresse in Euro (€).

Dette valutazioni, puramente indicative, si basano sui prezzo medio di mercato di opere comparabili, nonché sullo stato di conservazione e sulle qualità dell'oggetto stesso.

I cataloghi Pandolfini includono riferimenti alle condizioni delle opere solo nelle descrizioni di opere multiple (quali stampe, libri, vini e monete).

Si prega di contattare l'esperto del dipartimento per richiedere un condition report di un lotto particolare. I lotti venduti nelle nostre aste saranno raramente, per natura, in un perfetto stato di conservazione, ma potrebbero presentare, a causa della loro natura e della loro antichità, segni di usura, danni, altre imperfezioni, restauri o riparazioni. Qualsiasi riferimento alle condizioni dell'opera nella scheda di catalogo non equivale a una completa descrizione dello stato di conservazione. I condition report sono solitamente disponibili su richiesta e completano la scheda di catalogo. Nella descrizione dei lotti, il nostro personale valuta lo stato di conservazione in conformità alla stima dell'oggetto e alla natura dell'asta in cui è inserito. Qualsiasi affermazione sulla natura fisica del lotto e sulle sue condizioni nel catalogo, nel condition report o altrove è fatta con onestà e attenzione. Tuttavia il personale di Pandolfini non ha la formazione professionale del restauratore e ne consegue che ciascuna affermazione non potrà essere esaustiva. Consigliamo sempre la visione diretta dell'opera e, nel caso di lotti di particolare valore, di avvalersi del parere di un restauratore o di un consulente di fiducia prima di effettuare un'offerta.

Ogni asserzione relativa all'autore, attribuzione dell'opera, data, origine, provenienza e condizioni costituisce un'opinione e non un dato di fatto.

Si precisano di seguito per le attribuzioni:

1. ANDREA DEL SARTO: a nostro parere opera dell'artista.

2. ATTRIBUITO AD ANDREA DEL SARTO: è nostra opinione che l'opera sia stata eseguita dall'artista, ma con un certo grado d'incertezza.

3. BOTTEGA DI ANDREA DEL SARTO: opera eseguita da mano sconosciuta ma nell'ambito della bottega dell'artista, realizzata o meno sotto la direzione dello stesso.

4. CERCHIA DI ANDREA DEL SARTO: a ns. parere opera eseguita da soggetto non identificato, con connotati associabili al suddetto artista. E' possibile che si tratti di un allievo.

5. STILE DI ...; SEGUACE DI ...; opera di un pittore che lavora seguendo lo stile dell'artista; può trattarsi di un allievo come di altro artista contemporaneo o quasi.

6. MANIERA DI ANDREA DEL SARTO: opera eseguita nello stile dell'artista ma in epoca successiva.

7. DA ANDREA DEL SARTO: copia di un dipinto conosciuto dell'artista.

8. IN STILE ...: opera eseguita nello stile indicato ma di epoca successiva.

9. I termini firmato e/o datato e/o siglato, significano che quanto riportato è di mano dell'artista.

10. Il termine recante firma e/o data significa che, a ns. parere, quanto sopra sembra aggiunto successivamente o da altra mano.

11. Le dimensioni dei dipinti indicano prima l'altezza e poi la base e sono espresse in cm. Le dimensioni delle opere su carta sono invece espresse in mm.

12. I dipinti s'intendono incorniciati se non altrimenti specificato.

13. I lotti contrassegnati con (λ) s'intendono corredati da attestato di libera di circolazione o attestato di temporanea importazione artistica in Italia.

14. Il peso degli oggetti in argento è calcolato al netto delle parti in metallo, vetro e cristallo. Per gli argenti con basi appesantite il peso non è riportato.

## CORRISPETTIVO D'ASTA E I.V.A.

### Corrispettivo d'asta

L'acquirente corrisponderà un corrispettivo d'asta calcolato sul prezzo di aggiudicazione di ogni lotto come segue:  
20,49% sui primi € 100.000 e 18,03% sulla cifra eccedente € 100.000.

A tale corrispettivo dovrà essere aggiunta l'I.V.A. del 22% oltre a quella eventualmente dovuta sull'aggiudicazione (vedere di seguito paragrafo Imposta Valore Aggiunto).

### Imposta Valore Aggiunto

L'I.V.A. dovuta dall'acquirente è pari al: 22% sul corrispettivo netto d'asta. Pertanto il prezzo finale sarà costituito dalla somma dell'aggiudicazione e di una percentuale complessiva del 25 % sui primi €100.000 e del 22% sulla cifra eccedente.

### Lotti contrassegnati in catalogo

I lotti contrassegnati con (\*) sono stati affidati da soggetti I.V.A. e pertanto assoggettati ad I.V.A. come segue:

**22% sul corrispettivo netto d'asta e 22% sul prezzo di aggiudicazione.**

In questo caso sul prezzo di aggiudicazione verrà calcolata una percentuale del 47% sui primi € 100.000 e del 44% sulla cifra eccedente.





## CONDITIONS OF SALE

1. Pandolfini CASA D'ASTE S.r.l. is entrusted with objects to be sold in the name and on behalf of the consignors, as stated in the deeds registered in the V.A.T. Office of Florence. The effects of this sale involve only the Seller and the Purchaser, without any liability on the part of Pandolfini CASA D'ASTE S.r.l. other than that relating to the mandate received.

2. The purchaser will pay for each lot an auction fee including V.A.T., equivalent to 25% on the first €100.000 and to 22% for any exceeding amount.

3. The objects will be sold to the highest bidder. The transfer of a sold lot to a third party will not be accepted. Pandolfini CASA D'ASTE S.r.l. will hold the successful bidder solely responsible for the payment. Notification of the participation at the auction in the name and on behalf of a third party is therefore required in advance.

4. The estimates in the catalogue are purely indicative and are expressed in euros. The descriptions of the lots are to be considered no more than an opinion and are purely indicative, and do not therefore entail any liability on the part of Pandolfini CASA D'ASTE S.r.l. Any complaints should be sent in writing within 10 days, and if considered valid, will entail solely the reimbursement of the amount paid without any further claim.

5. The auction will be preceded by an exhibition, during which the specialist in charge of the sale will be available for any enquiries; the object of the exhibition is to allow the prospective bidder to inspect the condition and the quality of the objects, as well as clarifying any possible errors or inaccuracies in the catalogue. All the objects are "sold as seen".

6. Pandolfini CASA D'ASTE S.r.l. may accept absentee and telephone bids for the objects on sale on behalf of persons who are unable to attend the auction. The lots will still be purchased at the best price, in compliance with other bids for the same lots and with the registered reserves. Though operating with extreme care, Pandolfini CASA D'ASTE S.r.l. cannot be held responsible for any possible mistakes in managing absentee or telephone bids. We advise the bidder to carefully check the numbers of the lots, the descriptions and the bids indicated when filling in the relevant form. We cannot accept absentee bids of an unlimited amount. The request of telephone bidding will be accepted only if submitted in writing before the sale. In case of two identical absentee bids for the same lot, priority will be given to the first one received.

7. During the auction the Auctioneer is entitled to combine or to separate the lots.

8. The lots are sold by the Auctioneer; in case of dispute, the contested lot will be re-offered in the same auction starting from the last bid received. A bid placed in the salesroom will always prevail over an absentee bid, as in n. 6.

9. Pandolfini CASA D'ASTE S.r.l. may immediately request the payment of the final price, including the buyer's premium; it is due to be paid however no later than 12 p.m. of the day following the auction.

10. Purchased and paid for lots must be collected immediately. Failing this, Pandolfini CASA D'ASTE S.r.l.'s will be entitled to storage charges, and will be exempt from any liability for storage or possible damage to sold objects. The weekly storage fee will amount to €26.00.

11. Purchasers must observe all legislative measures and regulations currently in force regarding notified objects, with reference to Law n. 1089 dated 1st June 1939. The exportation of objects is determined by the aforementioned regulation and by the customs and taxation laws in force. Pandolfini CASA D'ASTE S.r.l. refuses any responsibility towards purchasers regarding exportation restrictions on the purchased lots. Should the State exercise the right of pre-emption, no refund or compensation will be due either to the purchaser on the part of Pandolfini CASA D'ASTE S.r.l. or to the Seller.

12. The Legislative Decree dated 22nd January 2004 regulates the exportation of objects of cultural interest outside Italy, while exportation outside the European Community is regulated by the EEC Regulation n. 3911/92 dated 9th December 1992, as modified by the EEC Regulation n. 2469/96 dated 16th December 1996 and by the EEC Regulation n. 974/01 dated 14th May 2001. Pandolfini CASA D'ASTE S.r.l. shall not be considered responsible for, and cannot guarantee, the issuing of relevant permits. Should these permits not be granted, Pandolfini CASA D'ASTE S.r.l. cannot accept the cancellation of the purchase or the refusal to pay.

13. The following payment methods will facilitate the immediate collection of the purchased lot:

- cash up to €999;
- bank draft subjected to previous verification at the bank which issued it;
- personal cheque by previous agreement with the administrative office of Pandolfini CASA D'ASTE S.r.l.;
- bank transfer:  
MONTE DEI PASCHI DI SIENA Via Sassetti, 4 - FIRENZE  
IBAN IT 25 D 01030 02827 000006496795 - Swift BIC PASCITM1W40

14. Those participating in the sale will be automatically bound by these Terms and Conditions. The Court of Florence has jurisdiction over possible complaints.

15. Lots with the symbol (\*) have been entrusted by Consignors subject to V.A.T. and are therefore subject to V.A.T. as follows: 22% payable on the hammer price and 22% on the final price.

16. For lots with the symbol (λ), an export licence or a temporary importation licence is available.

## HOW TO PARTICIPATE AT OUR AUCTIONS

Auctions are open to the public without any obligation to bid. The lots are usually sold in numerical order as listed in the catalogue. Approximately 90-100 lots are sold per hour, but this figure can vary depending on the nature of the objects.

### Absentee bids and telephone bids

If it's not possible for the bidder to attend the auction in person, Pandolfini CASA D'ASTE S.r.l. will execute the bid on your behalf.

To have access to this free service you will need to send us a photocopy of some form of ID and the relevant form that you will find at the end of the catalogue or in our offices. The lots will be purchased at the best possible price depending on the other bids in the salesroom.

In the event of bids of equal amount, the first one to be placed will have the priority. Pandolfini CASA D'ASTE S.r.l. offers its clients the possibility to be contacted by telephone during the auction to participate in the sale. You will need to send a written request before 12 p.m. of the day of the sale. This service is guaranteed depending on the lines available at the time, and according to the order of arrival of the requests.

We therefore advise clients to place a bid that will allow us to execute it on their behalf only when it is not possible to contact them.

### Bids

The starting price is usually lower than the estimate stated in the catalogue, and each raising will be approximately 10% of the previous bid.

The raising of the bid during the auction is, in any case at the sole discretion of the auctioneer.

### Collection of lots

The lots paid for following the aforementioned procedures must be collected immediately, unless other agreements have been taken with the auction house.

Pandolfini CASA D'ASTE S.r.l. may, following the precise, written indications of the Purchaser, attend to the packing and shipping of the lots at the Purchaser's risk and expense.

*For any other information please see General Conditions of Sale.*

### Payment

The payment of the lots is due, in EUR, the day following the sale, in any of the following ways:

- cash up to €999

- non-transferable bank draft or personal cheque with prior consent from the administrative office, made payable to: Pandolfini CASA D'ASTE S.r.l.

- bank transfer to:

BANCA MONTE DEI PASCHI DI SIENA  
Filiale 1874 - Sede di Firenze  
Via Sassetti, 4  
IBAN: IT 25 D 01030 02827 000006496795,  
Swift BIC - PASCITM1W40

**Pandolfini CASA D'ASTE S.r.l. acts on behalf of the Consignor on the basis of a mandate, and does not substitute third parties regarding payments. For lots sold by V.A.T. payers, an invoice will be issued to the purchaser by the seller. Our invoice, though you will find reported the hammer price and the V.A.T., is only made up of the amount highlighted.**

## BUYING AT PANDOLFINI

The estimates in the catalogue are expressed in Euros (€). These estimates are purely indicative and are based on the mean price of comparable pieces on the market, on the condition and on the characteristics of the object itself.

The catalogues of Pandolfini include information on the condition of the objects only when describing multiple lots (such as prints, books, coins and bottles of wine). Please request a condition report of the lot you are interested in from the specialist in charge.

Lots sold in our auctions will rarely be in perfect condition and may show, due to their nature and age, signs of wear, damage, restoration or repair and other imperfections. Any reference to the condition of the object in the catalogue is not equivalent to a complete description of its condition. Condition reports are usually available on request and complete the catalogue entries. In the description of the lots, our staff judges the condition of the object in accordance with its estimate and the kind of auction in which it has been included. Any statement in the catalogue, in the condition report or elsewhere, regarding the physical nature of the lot and its condition, is given honestly and scrupulously. The staff of Pandolfini however does not have the professional training of a restorer: any statement therefore should not be considered exhaustive. Potential purchasers are always advised to inspect the object in person and, in the case of lots of particular value, to ask the opinion of a restorer or of a trusted consultant before placing a bid.

Any statement regarding the author, the attribution of the work, dating, origin, provenance and condition is to be considered a simple opinion and not an actual fact.

As concerning attributions, please note that:

1. ANDREA DEL SARTO: in our opinion a work by the artist.
2. ATTRIBUTED TO ANDREA DEL SARTO: in our opinion the work was executed by the artist, but with a degree of uncertainty.
3. ANDREA DEL SARTO'S WORKSHOP: work executed by an unknown artist in the workshop of the artist, whether or not under his direction.
4. ANDREA DEL SARTO'S CIRCLE: in our opinion a work executed by an unidentifiable artist, with characteristics referable to the aforementioned artist. He may be a pupil.
5. STYLE OF...; FOLLOWER OF...; a work by a painter who adheres to the style of the artist: he could be a pupil or another contemporary, or almost contemporary, artist.
6. MANNER OF ANDREA DEL SARTO: work executed imitating the style of the artist, but at a later date.
7. FROM ANDREA DEL SARTO: copy from a painting known to be by the artist.
8. IN THE STYLE OF...: work executed in the style specified, but from a later date.
9. The terms signed and/or dated and/or initialled means that it was done by the artist himself.
10. The term bearing the signature and/or date means that, in our opinion, the writing was added at a later date or by a different hand.
11. In the measurements of the paintings, expressed in cm, height comes before base. The size of works on paper is instead expressed in mm.
12. If not specified, paintings are to be considered framed.
13. For lots with the symbol (λ), an export licence or a temporary importation licence is available.
14. The weight of silver objects is a net weight, excluding metal, glass and crystal parts. The weight of silver objects with a weighted base will not be indicated.

## BUYER'S PREMIUM AND V.A.T.

### Buyer's premium

The purchaser will pay a buyer's premium that is added to the hammer price of every lot and calculated as follows: 20.49% on the first €100.000 and 18.03% on any amount exceeding €100.000. These rates do not include the 22% V.A.T. in addition also to the V.A.T. that may be due on the hammer price (see the following paragraph Value Added Tax).

### Value Added Tax

The purchaser will pay 22% V.A.T. on the hammer price. The final price is therefore composed of the hammer price plus a total of 25% on the first €100.000 and 22% on any amount exceeding €100.000.

### Lots with symbol

Lots with the symbol (\*) have been entrusted by Consignors subject to V.A.T. and are therefore subject to V.A.T. as follows:

22% on the hammer price and  
22% on the final price.

In this case the percentage will be 47% on the first €100.000 and 44% on any amount exceeding €100.000.

## SELLING THROUGH PANDOLFINI

### Evaluations

You can ask for a free evaluation of your objects by fixing an appointment at the headquarters of Pandolfini CASA D'ASTE S.r.l. Alternatively, you may send us a photograph of the objects and any information which could be useful: our specialists will then express an indicative evaluation.

### Mandate of sale

If you should decide to entrust your objects to us, the Pandolfini staff will assist you through the entire process. Upon delivery of the objects you will receive a document (mandate of sale) which includes a list of the objects, the reserves, our commission and possible costs for insurance, photographs and shipping. We will need some form of ID and your date and place of birth for the registration in the P.S. registers in the offices of Pandolfini. The mandate of sale is a mandate of representation: therefore Pandolfini CASA D'ASTE S.r.l. cannot substitute the seller in his relations with third parties. Sellers who have to issue invoices will receive, with our invoice, the list of the purchasers in order to proceed with the invoicing.

### Reserve

The reserve is the minimum amount (commission included) at which an object can be sold. This sum is strictly confidential and the auctioneer will ensure it remains so it during the auction. If the reserve is not reached, the lot will remain unsold.

### Commission

Pandolfini CASA D'ASTE S.r.l. will apply a 13% (plus V.A.T.) commission which will be deducted from the hammer price.

### Resale right

The Legislative Decree n. 118 dated 13th February 2006 introduced the right for authors of works of art and manuscripts, and for their heirs, to receive a remuneration from the price of any sale after the first, of the original work: this is the so-called "resale right".

This payment is due for selling prices over €3.000 and is determined as follows:

- a) % for the portion of the selling price between € 3.000 and € 50.000;
- b) 3 % for the portion of the selling price between € 50.000,01 and € 200.000;
- c) 1 % for the portion of the selling price between € 200.000,01 and € 350.000;
- d) 0,5 % for the portion of the selling price between € 350.000,01 and € 500.000;
- e) 0,25 % for the portion of the selling price exceeding € 500.000.

Pandolfini CASA D'ASTE S.r.l. is liable to pay the "resale right" on the sellers' behalf to the Società Italiana degli Autori ed Editori (SIAE).

### Payment

You will receive payment within 35 working days from the day of the sale, provided the payment on behalf of the purchaser is complete, with the issue of a detailed invoice reporting commissions and any other charges applicable.

Cognome | Surname \_\_\_\_\_

Nome | Name \_\_\_\_\_

Ragione Sociale | Company Name \_\_\_\_\_

@EMAIL \_\_\_\_\_

Indirizzo | Address \_\_\_\_\_

Città | City \_\_\_\_\_

C.A.P. | Zip Code \_\_\_\_\_

Telefono Ab. | Phone \_\_\_\_\_

Fax \_\_\_\_\_

Cell. | Mobile \_\_\_\_\_

Cod. Fisc o Partita IVA | VAT \_\_\_\_\_

**PAGAMENTO | PAYMENT**

Assegno intestato a Pandolfini Casa d'Aste | Check to Pandolfini Casa d'Aste

Bonifico Bancario | Bank transfer to  
Banca Monte dei Paschi di Siena  
IBAN: IT25D0103002827000006496795 - BIC/SWIFT: PASC IT M1W40

VISA  MASTERCARD

CARTA # | CARD # \_\_\_\_\_

Security Code \_\_\_\_\_ Data scadenza | Expiration Date \_\_\_\_\_

Firma | Signature \_\_\_\_\_

**RISPEDIRE ALL'UFFICIO ABBONAMENTI - PLEASE SEND THIS FORM BACK TO THE SUBSCRIPTION OFFICE**

PANDOLFINI CASA D'ASTE Palazzo Ramirez Montalvo | Borgo degli Albizi, 26 | 50122 Firenze | Tel. +39 055 2340888-9 | Fax +39 055 244343 | info@pandolfini.it

NUOVO | NEW  RINNOVO | RENEWAL

**SEGNARE LE CATEGORIE DI INTERESSE  
PLEASE CHECK THE CATEGORIES OF INTEREST**

ARREDI E MOBILI ANTICHI,  
OGGETTI D'ARTE, PORCELLANE E MAIOLICHE  
FURNITURE, WORKS OF ART,  
PORCELAIN AND MAIOLICA  
3 Cataloghi | Catalogues € 120

DIPINTI E SCULTURE DEL SEC XIX  
19TH CENTURY PAINTINGS AND SCULPTURES  
3 Cataloghi | Catalogues € 120

DIPINTI E SCULTURE ANTICHE  
OLD MASTER PAINTINGS AND SCULPTURES  
3 Cataloghi | Catalogues € 120

ARTE ORIENTALE | ASIAN ART  
2 Cataloghi | Catalogues € 80

ARCHEOLOGIA | ANTIQUITIES  
2 Cataloghi | Catalogues € 50

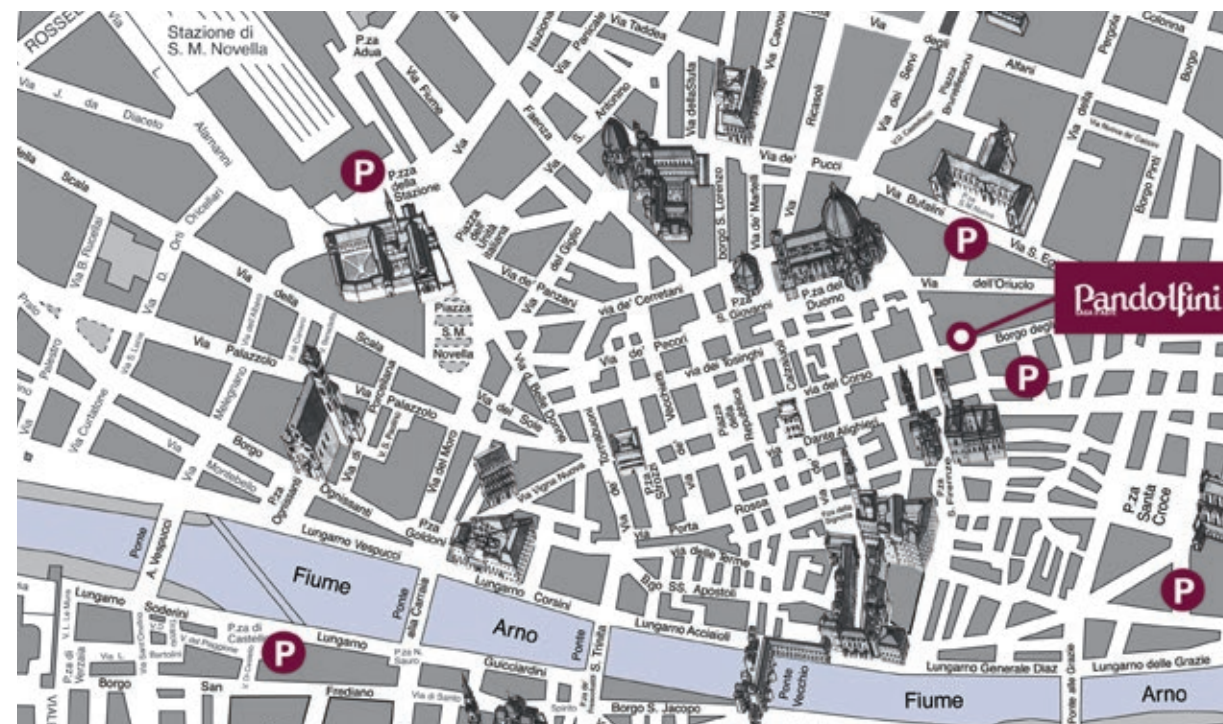
ARGENTI | SILVER  
MONETE E MEDAGLIE | COINS AND MEDALS  
GIOIELLI E OROLOGI | JEWELRY AND WATCHES  
3 Cataloghi | Catalogues € 120

STAMPE E DISEGNI | PRINTS AND DRAWINGS  
LIBRI E MANOSCRITTI | BOOKS AND MANUSCRIPTS  
2 Cataloghi | Catalogues € 60

VINI | WINES  
3 Cataloghi | Catalogues € 80

ARTE MODERNA E CONTEMPORANEA  
ARTI DECORATIVE DEL SEC XX E DESIGN  
MODERN AND CONTEMPORARY ART  
20TH CENTURY DECORATIVE ARTS AND DESIGN  
6 Cataloghi | Catalogues € 120

**TOTALE | TOTAL €**



**PROSSIME ASTE**

DICEMBRE 2015

**GIOIELLI E OROLOGI DA POLSO**

1 DICEMBRE  
Firenze

**ARTE ORIENTALE**

3 DICEMBRE  
Firenze

**VINI PREGIATI E DA COLLEZIONE**

11 DICEMBRE  
Centro Svizzero - Milano

**ARTE MODERNA E CONTEMPORANEA  
ARTI DECORATIVE DEL XX SECOLO**

15 DICEMBRE  
Firenze

**Impaginazione:**

Studio A&C Comunicazione - Firenze

**Stampa:**

Giunti Industrie Grafiche S.p.A., Prato

**Fotografie:**

IndustrialFoto - Osmannoro (FI)



**ART ASSICURAZIONI**  
*L'arte di assicurare l'arte*

Agenzia CATANI GAGLIANI  
Firenze  
Tel. 055.2342717



# Banca Federico Del Vecchio

 Gruppo BancaEtruria

**W E A L T H**  
**M A N A G E M E N T**

Viale Gramsci, 69 • Firenze • Tel. 055 20051

[www.bancadelvecchio.it](http://www.bancadelvecchio.it)



## ASSOCIAZIONE NAZIONALE CASE D'ASTE

### BLINDARTE CASA D'ASTE

Via Caio Duilio 4d/10 - 80125 Napoli  
tel. 081 2395261 - fax 081 5935042  
[www.blindarte.com](http://www.blindarte.com)  
e-mail: [info@blindarte.com](mailto:info@blindarte.com)

### ASTE BOLAFFI - ARCHAION

Via Cavour 17/F - 10123 Torino  
tel. 011 5576300 - fax 011 5620456  
[www.bolaffi.it](http://www.bolaffi.it)  
e-mail: [aste@bolaffi.it](mailto:aste@bolaffi.it)

### CAMBI CASA D'ASTE

Castello Mackenzie - Mura di S. Bartolomeo  
16 - 16122 Genova  
tel. 010 8395029 - fax 010 879482  
[www.cambiaste.com](http://www.cambiaste.com)  
e-mail: [info@cambiaste.com](mailto:info@cambiaste.com)

### CAPITOLIUM ART

Via Carlo Cattaneo 55 - 25121 Brescia  
tel. 030 48400 - fax 030 2054269  
[www.capitoliumart.it](http://www.capitoliumart.it)  
e-mail: [info@capitoliumart.it](mailto:info@capitoliumart.it)

### EURANTICO

Loc. Centignano snc - 01039 Vignanello VT  
tel. 0761 755675 - fax 0761 755676  
[www.eurantico.com](http://www.eurantico.com)  
e-mail: [info@eurantico.com](mailto:info@eurantico.com)

### FARSETTIARTE

Viale della Repubblica (area Museo Pecci)  
59100 Prato  
tel. 0574 572400 - fax 0574 574132  
[www.farsettiarte.it](http://www.farsettiarte.it)  
e-mail: [info@farsettiarte.it](mailto:info@farsettiarte.it)

### A.N.C.A. Associazione Nazionale delle Case d'Aste

#### REGOLAMENTO

##### Articolo 1

I soci si impegnano a garantire serietà, competenza e trasparenza sia a chi affida loro le opere d'arte, sia a chi le acquista.

##### Articolo 2

Al momento dell'accettazione di opere d'arte da inserire in asta i soci si impegnano a compiere tutte le ricerche e gli studi necessari, per una corretta comprensione e valutazione di queste opere.

##### Articolo 3

I soci si impegnano a comunicare ai mandanti con la massima chiarezza le condizioni di vendita, in particolare l'importo complessivo delle commissioni e tutte le spese a cui potrebbero andare incontro.

##### Articolo 4

I soci si impegnano a curare con la massima precisione

### FIDESARTE ITALIA S.R.L.

Via Padre Giuliani 7 (angolo Via Einaudi) - 30174  
Mestre VE - tel. 041 950354 - fax 041 950539  
[www.fidesarte.com](http://www.fidesarte.com)  
e-mail: [info@fidesarte.com](mailto:info@fidesarte.com)

### INTERNATIONAL ART SALE S.R.L.

Via G. Puccini 3 - 20121 Milano  
tel. 02 40042385 - fax 02 36748551  
[www.internationalartsale.it](http://www.internationalartsale.it)  
e-mail: [info@internationalartsale.it](mailto:info@internationalartsale.it)

### MAISON BIBELOT CASA D'ASTE

Corso Italia 6 - 50123 Firenze  
tel. 055 295089 - fax 055 295139  
[www.maisonbibelot.com](http://www.maisonbibelot.com)  
e-mail: [segreteria@maisonbibelot.com](mailto:segreteria@maisonbibelot.com)

### STUDIO D'ARTE MARTINI

Borgo Pietro Wuhrer 125 - 25123 Brescia  
tel. 030 2425709 - fax 030 2475196  
[www.martiniarte.it](http://www.martiniarte.it)  
e-mail: [info@martiniarte.it](mailto:info@martiniarte.it)

### MEETING ART CASA D'ASTE

Corso Adda 11 - 13100 Vercelli  
tel. 0161 2291 - fax 0161 229327-8  
[www.meetingart.it](http://www.meetingart.it)  
e-mail: [info@meetingart.it](mailto:info@meetingart.it)

### GALLERIA PACE

Piazza San Marco 1 - 20121 Milano  
tel. 02 6590147 - fax 02 6592307  
[www.galleriapace.com](http://www.galleriapace.com)  
e-mail: [pace@galleriapace.com](mailto:pace@galleriapace.com)

### PANDOLFINI CASA D'ASTE

Borgo degli Albizi 26 - 50122 Firenze  
tel. 055 2340888-9 - fax 055 244343  
[www.pandolfini.com](http://www.pandolfini.com)  
e-mail: [pandolfini@pandolfini.it](mailto:pandolfini@pandolfini.it)

### POLESCI CASA D'ASTE

Foro Buonaparte 68 - 20121 Milano  
tel. 02 89459708 - fax 02 86913367  
[www.poleschicasadaste.com](http://www.poleschicasadaste.com)  
e-mail: [info@poleschicasadaste.com](mailto:info@poleschicasadaste.com)

### PORRO & C. ART CONSULTING

Via Olona 2 - 20123 Milano  
tel. 02 72094708 - fax 02 862440  
[www.porroartconsulting.it](http://www.porroartconsulting.it)  
e-mail: [info@porroartconsulting.it](mailto:info@porroartconsulting.it)

### SANT'AGOSTINO

Corso Tassoni 56 - 10144 Torino  
tel. 011 4377770 - fax 011 4377577  
[www.santagostinoaste.it](http://www.santagostinoaste.it)  
e-mail: [info@santagostinoaste.it](mailto:info@santagostinoaste.it)

### VON MORENBERG CASA D'ASTE

Via Malpaga 11 - 38100 Trento  
tel. 0461 263555 - fax 0461 263532  
[www.vonmorenberg.com](http://www.vonmorenberg.com)  
e-mail: [info@vonmorenberg.com](mailto:info@vonmorenberg.com)

##### Articolo 6

I soci si impegnano alla collaborazione con le istituzioni pubbliche per la conservazione del patrimonio culturale italiano e per la tutela da furti e falsificazioni.

##### Articolo 7

I soci si impegnano ad una concorrenza leale, nel pieno rispetto delle leggi e dell'etica professionale. Ciascun socio, pur operando nel proprio interesse personale e secondo i propri metodi di lavoro si impegna a salvaguardare gli interessi generali della categoria e a difenderne l'onore e la rispettabilità.

##### Articolo 8

La violazione di quanto stabilito dal presente regolamento comporterà per i soci l'applicazione delle sanzioni di cui all'art. 20 dello Statuto ANCA



## GIOIELLI

ASTA 1 DICEMBRE 2015  
esposizione Firenze  
dal 27 al 30 novembre 2015  
orario 10-13/14-19

CAPO DIPARTIMENTO  
Maria Ilaria Ciatti  
[ilaria.ciatti@pandolfini.it](mailto:ilaria.ciatti@pandolfini.it)

**Pandolfini**  
CASA D'ASTE dal 1924

COLLANA, BUCCELLATI, ANNI '70,  
IN ORO BIANCO, ORO ROSA, ORO GIALLO,  
AMETISTA E DIAMANTI

Realizzata ad una fila di elementi ovali cesellati impreziositi da motivi a stella in brillanti, al centro un pendente amovibile con ametista cabochon

Stima € 15.000/20.000

ASTA LIVE SU [PANDOLFINI.COM](http://PANDOLFINI.COM)



## OROLOGI DA POLSO

ASTA 2 DICEMBRE 2015  
esposizione Firenze  
dal 27 al 30 novembre 2015  
orario 10-13/14-19

CAPO DIPARTIMENTO  
Maria Ilaria Ciatti  
[ilaria.ciatti@pandolfini.it](mailto:ilaria.ciatti@pandolfini.it)

**Pandolfini**  
CASA D'ASTE dal 1924

OROLOGIO DA POLSO ROLEX OYSTER  
COSMOGRAPH DAYTONA REF. 6265/6263  
SERIALE N. 6'047'472, 1979 CIRCA, IN ACCIAIO

Stima € 14.000/20.000

ASTA LIVE SU [PANDOLFINI.COM](http://PANDOLFINI.COM)



**ARTE ORIENTALE**

ASTA 3 DICEMBRE 2015  
 esposizione Firenze  
 dal 27 al 30 novembre 2015  
 orario 10-13/14-19

CAPO DIPARTIMENTO  
 Thomas Zecchini  
[thomas.zecchini@pandolfini.it](mailto:thomas.zecchini@pandolfini.it)

**ASTA LIVE SU PANDOLFINI.COM**

**Pandolfini**  
 CASA D'ASTE dal 1924

INTAGLIO CINA DINASTIA QING SEC. XVIII-XIX  
 in giada celadon verde pallido con inclusioni color ruggine,  
 finemente modellata nella forma di fenice poggiante  
 su una roccia traforata, alt. cm 19,5,  
 poggiante su base in legno lavorata al traforo  
 Stima € 8.000/12.000



**VINI PREGIATI E DA COLLEZIONE**

ASTA 11 DICEMBRE 2015  
 Milano, Centro Svizzero  
 Via Palestro, 92  
 Venerdì 11 dicembre 2015, ore 14.30

CAPO DIPARTIMENTO  
 Francesco Tanzi  
[francesco.tanzi@pandolfini.it](mailto:francesco.tanzi@pandolfini.it)

**ASTA LIVE SU PANDOLFINI.COM**

**Pandolfini**  
 CASA D'ASTE dal 1924



**ARTE MODERNA E CONTEMPORANEA**

ASTA 15 DICEMBRE 2015  
 esposizione Firenze  
 dal 11 al 14 dicembre 2015  
 orario 10-13/14-19

CAPO DIPARTIMENTO  
 Jacopo Antolini  
[jacopo.antolini@pandolfini.it](mailto:jacopo.antolini@pandolfini.it)

**ASTA LIVE SU PANDOLFINI.COM**

**Pandolfini**  
 CASA D'ASTE dal 1924

**Jean Hans Arp**  
 (Strasburgo 1886 - Basilea 1966)  
**TORSE FRUIT**  
 bronzo, cm 37,5x14x13; es. VIII/X  
 all'interno numerato e siglato in rilievo HA, eseguito nel 1961  
 Realizzato dalla fonderia Rudier  
 Stima € 15.000/25.000



**ARTI DECORATIVE DEL XX SECOLO**

ASTA 15 DICEMBRE 2015  
 esposizione Firenze  
 dal 11 al 14 dicembre 2015  
 orario 10-13/14-19

CAPO DIPARTIMENTO  
 Alberto Vianello  
[alberto.vianello@pandolfini.it](mailto:alberto.vianello@pandolfini.it)

**ASTA LIVE SU PANDOLFINI.COM**

**Pandolfini**  
 CASA D'ASTE dal 1924

**Gio Ponti**  
 (Milano 1891-1979)  
**LE ATTIVITÀ GENTILI, 1924**  
 Manifattura Richard Ginori, Pittoria di Doccia  
 Porcellana dipinta a terzo fuoco.  
 Firma e data sul retro, alt. cm 3,4, diam. cm 32,8.  
 Stima € 10.000/15.000







[PANDOLFINI.COM](http://PANDOLFINI.COM)