

Pandolfini

CASA D'ASTE

dal 1924

ARGENTI EUROPEI
E NUMISMATICA

FIRENZE
27 MAGGIO 2015









Pandolfini
CASA D'ASTE dal 1924

**ARGENTI EUROPEI
E NUMISMATICA**

Firenze

27 MAGGIO 2015

SEDI E DIPARTIMENTI FIRENZE

ARCHEOLOGIA CLASSICA ED EGIZIA

CAPO DIPARTIMENTO
Neri Mannelli
neri.mannelli@pandolfini.it

ASSISTENTE
Silvia Così
archeologia@pandolfini.it



ARGENTI ITALIANI ED ESTERI

JUNIOR EXPERT
Chiara Sabbadini Sodi
argenti@pandolfini.it



ARTI DECORATIVE DEL SECOLO XX E DESIGN

CAPO DIPARTIMENTO
Alberto Vianello
alberto.vianello@pandolfini.it

CONSULENTE
Lino Signaroldi

ASSISTENTE
Chiara Sabbadini Sodi
artidecorative@pandolfini.it



ARTE MODERNA E CONTEMPORANEA

CAPO DIPARTIMENTO
Jacopo Antolini
jacopo.antolini@pandolfini.it

ESPERTO
Andrea Alibrandi

ASSISTENTE
Carolina Orlandini
artecontemporanea@pandolfini.it



ARREDI E MOBILI ANTICHI OGGETTI D'ARTE, PORCELLANE E MAIOLICHE

CAPO DIPARTIMENTO
Alberto Vianello
alberto.vianello@pandolfini.it

ASSISTENTE
Silvia Così
arredi@pandolfini.it



DIPINTI E SCULTURE ANTICHE

CAPO DIPARTIMENTO
Francesca Paolini
francesca.paolini@pandolfini.it

ASSISTENTI
Debora Loiacono
Lorenzo Pandolfini
dipintiantichi@pandolfini.it



DIPINTI E SCULTURE DEL SECOLO XIX

CAPO DIPARTIMENTO
Lucia Montigiani
lucia.montigiani@pandolfini.it

ASSISTENTE
Raffaella Calamini
dipinti800@pandolfini.it



GIOIELLI E OROLOGI DA POLSO E DA TASCA

CAPO DIPARTIMENTO
Maria Ilaria Ciatti
ilaria.ciatti@pandolfini.it

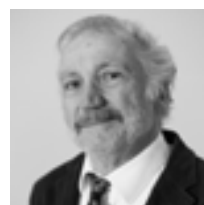
GEMMOLOGA
Luna Mancini
gioielli@pandolfini.it



MONETE E MEDAGLIE

CAPO DIPARTIMENTO
Claudio Maddalena

ASSISTENTE
Silvia Così
numismatica@pandolfini.it



STAMPE E DISEGNI ANTICHI E MODERNI

CAPO DIPARTIMENTO
Antonio Berni
antonio.berni@pandolfini.it

ASSISTENTE
Debora Loiacono
stampe@pandolfini.it



VINI PREGIATI E DA COLLEZIONE

CAPO DIPARTIMENTO
Francesco Tanzi
francesco.tanzi@pandolfini.it

ASSISTENTE
Carolina Orlandini
vini@pandolfini.it



MILANO

ARGENTI ITALIANI ED ESTERI

CAPO DIPARTIMENTO
Roberto Dabbene
roberto.dabbene@pandolfini.it



LIBRI, MANOSCRITTI E AUTOGRAFI

CAPO DIPARTIMENTO
Chiara Nicolini
chiara.nicolini@pandolfini.it



ARTE DELL'ESTREMO ORIENTE

CAPO DIPARTIMENTO
Thomas Zecchini
thomas.zecchini@pandolfini.it

ASSISTENTE
Claudia Cangioli
arteorientale@pandolfini.it



ARREDI E MOBILI ANTICHI OGGETTI D'ARTE

ESPERTO
Tomaso Piva
tomaso.piva@pandolfini.it



DIPINTI E SCULTURE ANTICHE

ESPERTO
Roeland Kollewijn
milano@pandolfini.it



PORCELLANE E MAIOLICHE

ESPERTO
Giulia Anversa
milano@pandolfini.it



ROMA

DIPINTI E SCULTURE ANTICHE

ESPERTO
Ludovica Trezzani
roma@pandolfini.it





DIREZIONE

Remo Rega
Pietro De Bernardi

RESPONSABILE AMMINISTRATIVO

Massimo Cavicchi
massimo.cavicchi@pandolfini.it

COORDINAMENTO DIPARTIMENTI

Lucia Montigiani
lucia.montigiani@pandolfini.it

UFFICIO STAMPA

Anna Orsi - PressArt
Mobile +39 335 6783927
tel. 02 89010225
annaorsi.press@pandolfini.it

**SVILUPPO CLIENTI
E ABBONAMENTI CATALOGHI**

Elena Capannoli
elena.capannoli@pandolfini.it

SEGRETERIA E CONTABILITÀ CLIENTI

Alessio Nenci
alessio.nenci@pandolfini.it
Nicola Belli
nicola.belli@pandolfini.it

SEGRETERIA AMMINISTRATIVA

Francesco Tanzi
francesco.tanzi@pandolfini.it

WEB E COMUNICAZIONE

Elena Capannoli
elena.capannoli@pandolfini.it

RITIRI E CONSEGNE

Marco Fabbri
marco.fabbri@pandolfini.it
Stefano Bucelli
Marco Stefanile

INFORMAZIONI

Silvia Franchini
info@pandolfini.it

SEDI E REFERENTI

FIRENZE

Borgo degli Albizi, 26
50122 Firenze
Tel. +39 055 2340888 (r.a.)
Fax +39 055 244 343
www.pandolfini.it
info@pandolfini.it

Via Poggio Bracciolini, 26
50126 Firenze
Tel. +39 055 685698
Fax +39 055 6582714
www.poggiobracciolini.it
info@poggiobracciolini.it

MILANO

Giorgia Testa
Via Manzoni, 45
20121 Milano
Tel. +39 02 65560807
Fax +39 02 62086699
www.pandolfini.it
milano@pandolfini.it

ROMA

Ludovica Trezzani
Mobile +39 340 5660064
www.pandolfini.it
roma@pandolfini.it



ARGENTI EUROPEI

NUMISMATICA

ESPERTI PER QUESTA VENDITA

ARGENTI

CAPO DIPARTIMENTO MILANO

Roberto Dabbene

roberto.dabbene@pandolfini.it



JUNIOR EXPERT

Chiara Sabbadini Sodi

argenti@pandolfini.it



MONETE E MEDAGLIE

CAPO DIPARTIMENTO

Claudio Maddalena

ASSISTENTE

Silvia Cosi

numismatica@pandolfini.it



INFORMAZIONI E CONDITION REPORT

I lotti presentati potranno essere visionati ed esaminati durante i giorni di esposizione indicati in catalogo.

È possibile richiedere maggiori informazioni sui lotti ai dipartimenti competenti, pur rimanendo esclusiva responsabilità dell'acquirente accertarsi personalmente dello stato di conservazione degli oggetti.

Per maggiori dettagli si vedano le condizioni generali di vendita pubblicate alla fine del presente catalogo.

Si ricorda che per l'esportazione delle opere che hanno più di cinquanta anni la legge italiana prevede la richiesta di un attestato di libera circolazione. Il tempo di attesa per il rilascio di tale documentazione è di circa 40 giorni dalla presentazione dell'opera e dei relativi documenti alla Soprintendenza Belle Arti. Si ricorda che i reperti archeologici di provenienza italiana non possono essere esportati.

ESPOSIZIONE MILANO DI UNA SELEZIONE DI OPERE

Via Manzoni, 45

Milano

da venerdì 15 a domenica 17 maggio 2015

orario 10:00-13:00 / 14:00-18:00

ESPOSIZIONE FIRENZE

Palazzo Ramirez Montalvo

Borgo degli Albizi, 26 - Firenze

da venerdì 22 a lunedì 25 maggio 2015

orario 10:00-13:00 / 14:00-19:00

ASTA

Firenze

27 maggio 2015

ore 15.30

ARGENTI

Lotti: 1-211

Immediatamente a seguire

NUMISMATICA

Lotti: 212-245

PANDOLFINI CASA D'ASTE

Palazzo Ramirez Montalvo

Borgo degli Albizi, 26

50122 Firenze

Tel. +39 055 2340888-9

Fax +39 055 244343

info@pandolfini.it



INDICE

Sedi e dipartimenti **4-5**

Sedi e referenti **7**

Informazioni asta **9**

Esperti per la vendita **9**

Condition report **9**

Argenti europei Lotti 1-211 **13**

Numismatica Lotti 212-245 **123**

Pandolfini Live **160**

Condizioni generali di vendita **161**

Come partecipare all'asta **162**

Corrispettivo d'asta e IVA **163**

Acquistare da Pandolfini **163**

Vendere da Pandolfini **164**

Modulo offerte **165**

Modulo abbonamenti **166**

Dove siamo e prossime aste **167**

Foto di copertina lotti 4 - 12 - 99 - 104

Retro di copertina lotti 81 - 83 - 93 - 145 - 146

Pagina 2 lotto 40

Pagina 8 lotto 158

Pagina 10 lotto 112

Terza di copertina lotti 8 - 9 - 16 - 18 - 80 - 82 - 90 - 92 - 94





ARGENTI EUROPEI

Firenze
27 maggio 2015
ore 15.30
Lotti 1-211

1



3



1

COPPIA DI
ACQUASANTIERE, MILANO,
1850 CIRCA, ARGENTIERE
GIACOMO ZANOLO

vaschetta sbalzata a costolonature
e sormontata da placchetta con
raffigurazione della Vergine e il Bambino
entro una cornice di volute traforate, alt.
cm 20, g 115 (2)

€ 400/600

Per il punzone bibliografia:

V. Donaver-R. Dabbene, *Argenti italiani
dell'Ottocento, Volume secondo, Punzoni di
argentieri italiani*, Milano, 1989, p. 381, n. 2919

2



2

COPPIA DI PORTAPALMETTE,
FINE SECOLO XIX

in forma di vasi biansati in lamina di
metallo argentato applicata su sostegno
ligneo, alt. cm 34,5 completi di palmette
in perline. Sul retro di uno si trova
un'etichetta in carta che ricorda il costo
e la commissione dei due oggetti non
chiaramente leggibile (2)

€ 500/800



3

ACQUASANTIERA, TORINO, 1830 CIRCA,
ARGENTIERE LUIGI VERNONI

di forma ovale sbalzata con raffigurazione della Vergine tra putti
che sostengono tralci di fiori, vaschetta modellata a conchiglia,
alt. cm 26, g 200

€ 600/800

Per il punzone bibliografia:

V. Donaver-R. Dabbene, *Argenti italiani dell'Ottocento, Volume secondo,*
Punzoni di argentieri italiani, Milano, 1989, p. 372, n. 2843

4

COPPIA DI CANDELIERI, MILANO,
METÀ SECOLO XVIII

in argento, base circolare con decoro a unghiate, fusto a
balaustro, alt. cm 19, g 515 (2)

€ 2.000/2.500

4



5

ALZATA, CAGLIARI, SECONDA METÀ SECOLO XVIII
in argento, piano circolare con tesa lievemente mossata e decorata da
foglie, tre piedini terminanti a ricciolo, diam. cm 28, g 650
€ 2.000/2.500



6

COPPIA DI CLOCHE, GENOVA, 1789

in argento, di forma a campana con presa modellata a pigna, corpo decorato da stemma nobiliare inciso, diam. cm 26,5, complessivi g 1460 (2)

€ 2.200/3.000



7

CIOCCOLATIERA, PROBABILMENTE VENEZIA,
SECOLO XVIII

in argento, corpo piriforme sbalzato a torchon, tre piedini a
voluta, manico dritto in legno ebanizzato, finale del coperchio a
pigna, alt. cm 24, g 795

€ 1.200/1.500



8



8

ZUCCHERIERA, ALESSANDRIA,
1850 CIRCA, ARGENTIERE GIANNI CAPRIATA
di forma ovale, corpo sbalzato a volute e fiori, quattro piedini a
zoccolo stilizzato, finale del coperchio a bocciolo, cm 11x9, g 209
€ 2.000/2.500

Per il punzone bibliografia:

V. Donaver-R. Dabbene, *Argenti italiani dell'Ottocento, Volume secondo, Punzoni di argentieri italiani*, Milano, 1989, p. 132, n. 665

9

ZUCCHERIERA, GENOVA, INIZI SECOLO XIX
di forma ovale, in argento, sottocoppa cesellata a foglie lanceolate,
quattro piedini modellati come cornucopie, cm 13,5x9,5, g 230.
La zuccheriera reca il punzone di "tolleranza" per vecchi lavori
entrati occasionalmente in commercio.

€ 1.200/1.500

Per il punzone bibliografia:

V. Donaver-R. Dabbene, *Argenti italiani dell'Ottocento, Volume primo, Punzoni di garanzia degli Stati Italiani*, Milano, 2001, p. 62, n. 31

9



10



10
CESTELLO, ROMA, 1820-1830
di forma ovale in argento traforato
con manico, unito alla tesa da volti con
copricapo, piano in legno, cm 20x17
€ 1.500/1.800

11
PALMATORIA, SECOLO XVIII
in argento, lungo manico con profilo
perlinato, piattello decorato da stemma
cardinalizio inciso, lungh. cm 27, g 230
€ 1.000/1.200

11



12

COPPIA DI CANDELIERI, MILANO, 1820-1830, ARGENTIERE
TOMMASO PANIZZA

fusto a colonna decorato da mascheroni tra foglie, base circolare, alt. cm 26, basi
appesantite (2)

€ 1.200/1.500

Per il punzone bibliografia:

V. Donaver-R. Dabbene, *Argenti italiani dell'Ottocento, Volume secondo, Punzoni di argentieri italiani*,
Milano, 1989, p. 283, n. 2042



13



13

DUE AMPOLLE DA MESSA,
PARIGI, 1830 CIRCA,
ARGENTIERE BERTRAND
PARAUD HIPPOLYTE
FRANCOIS

in vermeil, corpo piriforme sbalzato da
volute e conchiglie, finale dei coperchi
realizzati rispettivamente
come un pampino d'uva e come un bocciolo, alt.
cm 17, complessivi g 578 (2)

€ 1.000/1.500

14

VASSOINETTO CON FORBICE SPEGNI
MOCCOLO, MILANO 1820 CIRCA

in argento, di forma rettangolare sagomata, profilo perlinato
e in parte traforato, forbici con finali realizzati come due cigni,
complessivi g 230

€ 1.000/1.500

14



15

SERVITO DA MESSA, ROMA, 1820 CIRCA,
ARGENTIERE FRANCESCO OSSANI

composto di vassoio ovale, piccola brocca, due ampolle in
cristallo con montatura in argento, palmatoria, pace, campanello
e due vassoietti, entro scatola.

La bugia, la pace e le due ampolle non recano i punzoni
dell'argentiere Ossani

€ 3.000/4.000

Per il punzone bibliografia:

V. Donaver-R. Dabbene, *Argenti italiani dell'Ottocento, Volume secondo,*
Punzoni di argentieri italiani, 1989, p. 278, n. 1995



16



16

ZUCCHERIERA, TORINO,
INIZI SECOLO XIX

di forma ovale in argento, quattro piedini
realizzati come tralci di foglie, coperchio
con M coronata, presa modellata a
frutto, cm 12,5x8,5, g 295

€ 1.500/2.000

18



18

ZUCCHERIERA, TORINO,
1790 CIRCA, ASSAGGIATORE
BARTOLOMEO DI GIOVANNI
BERNARDI

di forma ovale in argento sbalzato a
volute di foglie, quattro piedini a ricciolo,
cm 10x8,5, g 150

€ 2.000/2.500

Per il punzone bibliografia:

V. Donaver-R. Dabbene, *Argenti italiani
dell'Ottocento, Volume primo, Punzoni di garanzia
degli Stati Italiani*, Milano, 2001, p. 64, n. 24/c

17

GRANDE PIATTO DA
PARATA, SARAGOZZA,
FINE SECOLO XVIII

di forma ovale, in argento, tesa sbalzata
a volute e rose, al centro entro riserva
ovale un amorino, cm 55x41,5, g 975

€ 1.500/2.000

17





19
CAFFETTIERA, PARIGI, PRIMA METÀ SECOLO
XVIII, ARGENTIERE ROETIERS JACQUES
corpo decorato da volute e foglie, presa sagomata con testa di
donna a tutto tondo, finale del coperchio a trottola, alt. cm 23,
g 655
€ 1.500/2.000



20



20
CAFFETTIERA, LONDRA,
1754, ARGENTIERE EDWARD
WAKELIN

di forma tronco conica, corpo liscio,
beccuccio sagomato, presa a voluta, alt.
cm 18. g 460

€ 1.000/1.200

22



22
TANKARD, LONDRA, 1928 E
CESTINA, CHESTER, 1910

in argento, il primo con corpo liscio e
presa a voluta, alt. cm 11; la seconda di
forma circolare con tesa traforata e tre
anse, alt. cm 9, complessivi g 580 (2)

€ 700/1.000

21
SERVITO DI POSATE,
SECOLO XX

in argento composto di centoventidue
pezzi, finali dei manici a piccole volute,
complessivi g 6250 circa (122)

Composizione: 18 coltelli; 18 forchette;
14 cucchiari; 12 forchette da frutta; 12
cucchiari da frutta; 12 coltellini da frutta;
10 cucchiaini da tè; 12 cucchiaini da caffè;
1 forchettina da limone; 1 ramaio; 5
posate da portata, 5 cucchiaini da tè
non pertinenti; 2 posate da insalata non
pertinenti

€ 1.800/2.200

21



23

VASSOIETTO, GERMANIA, SECOLO XX

in argento di forma a navette con tesa traforata, cm 34,5x18,5, g 320

GUANTIERA, SECOLO XX

di forma ovale, in argento con bordo traforato, cm 53x36,5, g 1360 (2)

€ 700/1.000

23



24

CENTROTAVOLA, SECOLO XX

in argento di forma ovale, con bordo sagomato e in parte traforato, cm 43x32, g 770

VASCHETTA, SECOLO XX

in argento di forma ovale sagomata, cm 29,5x23,5, g 440 (2)

€ 500/800

25

GRANDE VASSOIO CIRCOLARE E DODICI PIATTINI, SECOLO XX

in argento con bordo a baccellature, diam. cm 37 e cm 19, complessivi g 3145

LEGUMIERA, SECOLO XX

in metallo argentato, coperchio con finale a bocciolo, diam. cm 25,5 (14)

€ 1.000/1.500

25



26
DUE COPPIE DI SALIERE,
CHESTER 1900 E ITALIA,
SECOLO XX

in argento, le prime in forma di navette
con vetri blu, le seconde di forma
ovale poggianti su quattro piedini,
complessivi g 160

SALIERA, BIRMINGHAM, 1905
in argento traforato con interno in vetro
blu, g 69

SALIERA, LONDRA, 1899
in argento di forma cilindrica, interno in
vetro blu, g 53

DUE SALIERE, SECOLO XX
rispettivamente in argento e metallo
argentato, g 65 (8)

€ 500/800

27
UNDICI SCATOLINE,
INGHILTERRA E GERMANIA,
SECOLO XIX

in argento, cesellato e sbalzato (11)

€ 1.400/1.600

28
COPPETTA, BIRMINGHAM,
1925, ARGENTIERE
ELKINGTON&Co

di forma circolare, tesa traforata, tre
piedini modellati a zampa ferina, diam.
cm 10, g 55

BOCCHETTA PORTA
INCHIOSTRO, LONDRA, 1878
in cristallo con coperchio in argento

PICCOLA LATTIERA E PICCOLA
ZUCCHERIERA, INGHILTERRA,
SECOLO XX

in argento sbalzato a baccellature, g 88

PORTA INCHIOSTRO,
LONDRA 1902, ARGENTIERE
GEORGE JACKSON & DAVID
FULLERTON

bocchetta in cristallo tagliato con
coperchio in argento e poggiate su
vassoietto triangolare su tre piedini a
zampa ferina (5)

€ 500/700

27



29

TABACCHIERA, RUSSIA, 1893
di forma rettangolare bombata, in
argento decorato a niello, g 105

TABACCHIERA, AUSTRIA-
UNGHERIA, SECOLO XIX
in argento inciso a tralci vegetali e dedica,
g 140 (2)

€ 400/600

29



30

QUATTORDICI FRA SCATOLINE, FIASCHETTE,
PORTA OCCHIALI, PORTA CIPRIA E CARNET DA
BALLO, IN PARTE INGHILTERRA SECOLO XX

in argento sbalzato, inciso e decorate a guillochè,
piccole ammaccature (14)

€ 600/800

30



COMPLEMENTI DA TAVOLA DELLA MANIFATTURA BOULTON M.&CO. (DA LOTTO 31 A LOTTO 35)

31

GRANDE SAMOVAR, BIRMINGHAM, INIZI SECOLO XIX, BOULTON M. & Co.

in sheffield plate, base poggiate su quattro piedi a volute, corpo sferico decorato da stemma nobiliare inciso con cartiglio iscritto *toutjours agite jamais abbate*, due anse modellate come tralci di foglie, presa del coperchio a bocciolo, alt. cm 48, lievi ammaccature

Il processo chiamato sheffield plate fu inventato intorno al 1740 da Thomas Boulsover. Altri artigiani come Joseph Hancock utilizzarono questa tecnica e dal 1784 coloro che la praticavano ottennero dal Parlamento la legalizzazione della procedura e del loro marchio che consisteva nell'indicare il nome del fattore per intero associato al marchio.

Matthew Boulton nacque a Birmingham nel 1728. Dal 1762 la sua fabbrica a Soho divenne leader nella produzione di oggetti in sheffield plate e dal momento che fu legalizzata la registrazione dei marchi per i produttori di oggetti in questa lega, egli depositò il proprio sotto il nome della Boulton M.&Co raffigurante due soli. Fra i migliori designers che lavorarono per lui si devono ricordare Robert Adams e James Wyatt.

Morì nel 1809 e la produzione della Boulton M. & Co. proseguì fino al 1839.

Dal 1840 questa tecnica fu sostituita dall'elettroplate e dal 1860 la produzione di oggetti in sheffield plate cessò.

€ 500/800

31



32



32

COPPIA DI SOTTOBOTTIGLIE, INGHILTERRA, SECOLO XIX in silver plate, tesa modellata a volute

TEIERA E LATTIERA, BIRMINGHAM, INIZI SECOLO XIX, BOULTON M. & Co.

in silver plate, corpo scanalato, prese modellate come tralci vegetali, alt. cm 20 e cm 12

€ 400/600

33

COPPIA DI SCALDAVIVANDE,
BIRMINGHAM, INIZI SECOLO
XIX, BOULTON M. &Co.

in sheffield plate di forma ovale, quattro
piedi a ricciolo, anse realizzate come due
tralci vegetali contrapposti, vaschetta
interna con tesa decorata da volute di
foglie, coperchio con stemma nobiliare
inciso con cartiglio iscritto *toutjours agite
jamais abbate*, cm 36x27 (2)

€ 500/800

33



34



34

GRANDE COPERCHIO,
BIRMINGHAM, INIZI SECOLO
XIX, BOULTON M. &Co

in sheffield plate di forma ovale con
decoro a tralcio di volute fogliacee e
stemma nobiliare inciso con cartiglio
iscritto *toutjours agite jamais abbate*,
presa a foglie contrapposte, cm 45x34

€ 300/500

35

GRANDE VASSOIO DA
ARROSTO, BIRMINGHAM,
INIZI SECOLO XIX,
BOULTON M. &Co.

in sheffield plate di forma ovale con
decoro a tralcio di volute fogliacee
e stemma nobiliare inciso con
cartiglio iscritto *toutjours agite jamais
abbate*, presa del coperchio a foglie
contrapposte, cm 66x49

€ 600/800

35



36
DUE STATUINE, HANAU,
FINE SECOLO XIX,
ARGENTIERE LUDWIG
NERESHEIMER & CO

in argento e avorio raffiguranti
rispettivamente figura di re e di regina,
su basi ottagonali traforate, alt. cm 21,5
(2)

€ 1.000/1.500

36



37
GUANTIERA, FINE SECOLO XIX
in rame argentato, piano inciso a volute
floreali, due anse realizzate come foglie
contrapposte, cm 70x45

€ 500/700

38



38
TANKARD, GERMANIA,
SECOLO XVIII

in argento sbalzato con raffigurazione
di battaglia tra cavalieri, presa realizzata
come una figura femminile alata, finale
del coperchio modellato a soldato,
alt. cm 26, g 900

€ 1.200/1.500

39

39
SET DA SCRIVANIA, ROMA,
SECOLO XX, ARGENTIERE
SERRA

composto da un vassoietto sagomato
con presa ad animale acquatico su cui
poggia una stoppiniera, un porta penne
e quattro posacenere, g 970

€ 500/700



40
TRE MODELLINI DI VASCELLO, HANAU,
FINE SECOLO XIX, ARGENTIERE
NERESHEIMER & CO

in argento sterling finemente cesellato e sbalzato, recano i
punzoni di importazione in Inghilterra

DUE MODELLINI DI VASCELLO, FINE SECOLO XIX
in argento finemente cesellato e sbalzato, lungh. da cm 36 a cm
15, complessivi g 2900, lievi danni (5)

€ 3.000/3.500

40



41



41

QUATTRO SCATOLINE,
LONDRA, 1902, 1904, 1912,
ARGENTIERE WILLIAM
COMPINS & SONS

tre di forma sagomata una di forma
rettangolare, coperchi traforati con
scena lacustre e carrozze, complessivi g
385 (4)

€ 800/1.000

42

CENTROTAVOLA, FINE
SECOLO XIX

in argento di forma quadrata, ampia tesa
traforata e decorata da nastri di rose,
vasi e cornucopie, al centro scena con
putti, cm 27x29, g 590

€ 600/800

42



44

NOVE SPARGIZUCCHERO, SECOLO XX

in argento e metallo argentato, alt. da cm 21 a cm 12, lievi
ammaccature (9)

€ 600/800

44



45

**SPARGIZUCCHERO, PAESI
BASSI, FINE SECOLO XIX**

in argento sbalzato a festoni che
sostengono stemmi, coperchio traforato,
alt. cm 22, g 310

€ 300/500



46



46

**COPPIA DI PICCOLE ALZATE, CITTÀ
DI SHEFFIELD, 1885, ARGENTIERE
PROBABILMENTE FREDERICK ELKINGTON**

base e piano interamente sbalzati ed incisi a volute,
motivi floreali e frutti, fusto con nodo a sfera schiacciata, alt. cm 11,
complessivi g 825 (2)

€ 700/1.000

47

BUGIA, SECOLO XX

in argento di gusto Impero, g 135

ZUCCHERIERA, VENEZIA, SECOLO XX

di forma ovale in argento decorata da festoni, completa di
vaschetta in rame, g 385

ZUCCHERIERA, REGNO LOMBARDO

VENETO, SECOLO XIX

in argento di forma ovale con bordo perlinato, g 110 (3)

€ 600/800

48



48

GRANDE PIATTO, SECOLO XX

in argento, di forma circolare, piano e tesa decorati da volute
vegetali, al centro, entro riserva circolare, scena amorosa, diam.
cm 41, g 1080

€ 800/1.200

49

DODICI CUCCHIAINI DA TÈ,
FRANCIA, SECOLO XIX

in vermeil, manici decorati da tralci di
foglie e fiori, entro astuccio, g 290 (12)

€ 300/500

49



50

50

TAZZA DA PUERPERA,
TORINO, 1830 CIRCA

in vermeil, base, coppa e coperchio
sbalzati a spicchi, due anse a doppia
voluta, presa del coperchio a ghianda,
g 430 diam. cm 15, *lieve ammaccatura*

€ 1.200/1.500



51

OTTO TRA PORTA SIGARETTE, PORTA BIGLIETTI E
SCATOLINE, MOSCA, 1883, LONDRA 1811, CHESTER 1906,
BIRMINGHAM 1937, BIRMINGHAM 1887, SHEFFIELD 1873,
ITALIA SECOLO XVIII E SECOLO XX

in argento sbalzato e cesellato, complessivi g 800 (8)

€ 800/1.000

51



52

SCRITTOIO DA VIAGGIO CON
ACCESSORI DA TOILETTE,
LONDRA, 1856, ARGENTIERE
FRANCES DOUGLAS

composto di dieci tra scatoline, boccette
porta inchiostro e flaconi in vetro tagliato
con tappi in argento decorato a guilloché
e volute, due spazzole e un pettine entro
cofanetto in cuoio con alloggio porta carta
e pianetto per scrittura. Custodito
entro scatola in pelle il cui coperchio
presenta monogramma C.S. ed etichetta
in carta Collezione Sartorio (13)

€ 1.000/1.500

52



53

COPPIA DI BICCHIERINI,
LOSANNA, METÀ SECOLO
XVIII, ARGENTIERE CHARLES
LOUIS DUCIEL

in argento con stemma nobiliare inciso, g
175, entro astuccio, alcune ammaccature
(2)

€ 300/500

53



54

DUE CESTINE, AUSTRIA-UNGHERIA,
SECOLO XIX

in argento traforato rispettivamente a volute e a cariatidi tra
racemi fogliacei, cm 33x22 e cm 29x17, complessivi g 505 (2)

€ 600/800

54





55

SERVITO DI POSATE,
LUCCA, METÀ SECOLO XIX,
ARGENTIERE LUIGI CARLI

composto di venticinque pezzi, manici decorati dal monogramma ECM inciso, entro cofanetto, g 1190 circa (25)

Composizione: 6 forchette, 6 cucchiari, 6 coltelli, 6 cucchiaini da tè e 1 ramaiolo

€ 1.000/1.500

56



56

SERVITO DI POSATE DA
DOLCE, AUSTRIA-UNGHERIA,
SECONDA METÀ SECOLO XIX
in vermeil, manici incisi con stemma
nobiliare, complessivi g 1900 circa (33)

Composizione: 11 cucchiari, 11 forchette,
9 coltelli e 2 posate da portata

€ 1.000/1.500

57

DODICI PIATTINI, FRANCIA, SECONDA METÀ
SECOLO XIX

di forma rettangolare in vermeil, tesa decorata da nastri e volute
di foglie, cm 20x20, g 4395 (12)

€ 2.200/2.500



58

SERVITO DI POSATE, FRANCIA, FINE SECOLO XIX
manici decorati da volute e monogramma SB, composto di
centocinquantanove pezzi, complessivi g 8020 circa (159)

Composizione: 18 coltelli, 18 forchette, 18 cucchiari, 12 forchette
da pesce, 12 coltelli da pesce, 24 coltelli da frutta, 12 forchette da
frutta, 12 cucchiari da frutta, 10 cucchiaini da caffè, 12 cucchiaini
da tè e 11 posate da portata

€ 3.200/3.600



59

COPPIA DI VASETTI A URNA,
NAPOLI, 1830 CIRCA,
ARGENTIERE GIUSEPPE PESCE
base e corpo decorati da foglie
lanceolate, due anse modellate a teste
ferine, bocca decorata da festoni di fiori e
foglie e motivo del cane corrente e dallo
stemma della famiglia Calmann, alt. cm
13,5, g 390 (2)

Calmann Carl Mayer (24 aprile 1788-10
marzo 1855) fu fondatore della famiglia
di banchieri Rothschild di Napoli

€ 700/1.000

Per il punzone bibliografia:

E. e C. Catello, *Argenti napoletani dal XVI al XIX
secolo*, Napoli 1973, p.146

V. Donaver-R. Dabbene, *Argenti italiani
dell'Ottocento, Volume secondo, Punzoni di
argentieri*, Milano, 1989, n. 2130, p. 293

59



60



60

OLIERA, GENOVA, 1818

in argento, porta ampolle con bordo
traforato e ciascuno poggiante su tre
lesene terminanti a zampa ferina, fusto
centrale con presa sagomata, completa
di ampolle, alt. cm 26, g 325

€ 800/1.200

61
COPPIA DI SALIERE,
GENOVA, 1823

in argento, coppetta con bordo traforato
sostenuto da tre alti piedi terminanti a
zampa ferina, interno in vetro, g 120 (2)

€ 500/700

Per il punzone bibliografia:

V. Donaver-R. Dabbene, *Argenti italiani
dell'Ottocento, Volume primo, Punzoni di garanzia
degli Stati Italiani*, Milano, 1989, p. 68, n. 60

61



62

62
OLIERA, VENEZIA, PRIMA METÀ SECOLO XX,
ARGENTIERE BARTOLOMEO VALAZZA

base ovale con bordo traforato, fusto modellato come un
obelisco terminante con due teste d animali fantastici, saliere
realizzate a conchiglia, completa di ampolle, alt. cm 30, g 700

Per il punzone bibliografia:

V. Donaver-R. Dabbene, *Argenti italiani dell'Ottocento, Volume
secondo, Punzoni di argenterie italiani*, Milano, 1989, p. 366, n.
2792

€ 1.000/1.500



63



64

COPPIA DI SALIERE, ROMA,
1830 CIRCA, ARGENTIERE
ROBERTO TOMBESI

di forma circolare su tre sostegni
realizzati come piccole colonne scanalate
con capitello a cesto di fiori e base a
zampa ferina, coppette in vermeil, g 290
(2)

€ 500/700

Per il punzone bibliografia:

V. Donaver-R. Dabbene, *Argenti italiani
dell'Ottocento, Volume secondo, Punzoni di
argentieri italiani*, Milano, 1989, p. 358, n. 2729

64

63

SALIERA E MOSTARDIERA,
VERONA, FINE SECOLO XVIII
in argento traforato con interno in vetro
(2)

€ 500/800



65



65

OLIERA, ITALIA,
METÀ SECOLO XIX

in argento, base rettangolare con
bordo traforato poggiante su quattro
piedini a sfera, fusto modellato come
una lira con mascheroni, presa
geometrica terminante con teste di
aquile, completa di ampolle, alt. cm
29,5, g 690

€ 500/800

65/1

VASETTO CON COPERCHIO, PADOVA,
1820 CIRCA, ARGENTIERE LUIGI MERLO
in argento, corpo piriforme decorato da nastro di fiori e figure
femminili entro riserve circolari, base quadrata, alt. cm 24, g 375
€ 1.300/1.500

Per il punzone bibliografia:

V. Donaver-R. Dabbene, *Argenti italiani dell'Ottocento, Volume Secondo, Punzoni di argentieri italiani*, Milano, 1989, n. 1804, p. 257

65/1



66

COPPIA DI CANDELIERI, NAPOLI,
METÀ SECOLO XIX
in argento, base circolare con monogramma GP inciso, fusto a
colonna rastremata terminante con figura bifronte, alt. cm 31,
complessivi g 675, alcune ammaccature (2)
€ 500/800

67



67

OLIERA, VERONA, 1830 CIRCA
in argento, base a navette con bordo traforato, fusto centrale
a colonna lungo cui si attorcigliano serpenti, presa geometrica,
completa di ampolle, alt. cm 37, g 751
€ 1.000/1.500

68



68

VASSOIETTO, FIRENZE, 1830 CIRCA
in argento di forma ovale, piano con monogramma inciso,
cm 25X19, g 315
€ 1.000/1.500

69

DUE VASSOI CIRCOLARI
E DUE VASSOI OVALI,
FIRENZE, METÀ SECOLO
XIX, ARGENTIERE
GUADAGNI

tese lievemente scanalate, diam. cm
27 e cm 29, 5; cm 48x31 e cm 42,5x26,
complessivi g 5065 (4)

€ 2.800/3.500

Per il punzone bibliografia:

V. Donaver-R. Dabbene, *Argenti italiani
dell'Ottocento, volume secondo, Punzoni di
argentieri italiani*, Milano, 1989, p. 217, n. 1455

69





70

SERVITO DI POSATE, IN PARTE FRANCIA SECONDA METÀ SECOLO XIX, IN PARTE FIRENZE, SECONDA METÀ SECOLO XIX, ARGENTIERE GUADAGNI

manici decorati da volute e conchiglie e da monogramma DD inciso, composto di novantasette pezzi, complessivi g 6040 circa, entro scatola (97)

Composizione: 36 forchette; 12 cucchiaini; 18 coltelli; 18 coltelli da frutta; 12 cucchiaini da tè; 1 cucchiaino da portata

€ 3.200/3.800

71

COPPIA DI VASSOI, LONDRA 1773

in argento, tesa perlinata e sbalzata ad ovoli, diam. cm 28, g 1513
(2)

€ 1.200/1.500



72

COPPIA DI LEGUMIERE, DUBLINO, 1793,
ARGENTIERE WM BOND

in argento di forma ovale, coperchio con stemma nobiliare inciso
e iscrizione IN MEDIO TUTISSIMUS IBIS, cm 41x22,5, g 2570.
Recano l'etichetta in carta della Collezione S. Bulgari-Roma (2)

€ 3.500/4.500



73



73

TANKARD, LONDRA, 1713

in argento, corpo di forma troncoconica decorato ad incisione sul fronte da stemma araldico tra volute fogliacee, presa a doppia voluta, coperchio a cupola, interno vermeil, alt. cm 18, g 790

€ 1.000/1.500

74

VASSOIO, LONDRA, 1753, ARGENTIERE

JOHN JACOBS

di forma ovale sagomata, tesa decorata da stemma nobiliare inciso, bordo a baccellature, cm 46x34, g 2045. Reca sul fondo l'etichetta in carta della Collezione Bulgari-Roma

€ 1.500/2.000

74



75

VASSOIO E TRE VASSOIETTI OVALI,
LONDRA, 1757

in argento di forma ovale sagomata, tese decorate da
baccellature, cm 46x32,5 e 32x22, complessivi g 3650 (4)

€ 2.500/3.500



75/1

TEIERA, LONDRA, 1800

di forma globulare in argento sbalzato a fiori e volute,
finale del coperchio a trottola, alt. cm 17, g 554

€ 800/1.000

75/1



76



76

CESTINA, LONDRA, 1852,
ARGENTIERE JOHN SAMUEL
HUNT

di forma ovale con bordo sagomato, al
centro monogramma coronato, manico
realizzato come due arbusti intrecciati,
cm 34,5x28, g 1225

€ 600/900

77



77

PICCOLA TEIERA, VIENNA,
1823, ARGENTIERE
STEPHAN MAYERHOFER

corpo sferico sbalzato a volute di foglie,
beccuccio decorato da motivo a squame,
presa a voluta in legno, alt. cm 12, g 320

€ 600/900

Per la storia dell'argenterie bibliografia

W. Neuwirth, *Wiener Silber, 1781-1866*, Vienna,
2002, pp.14-17

78

SAMOVAR, LONDRA, 1768

in argento, corpo sferico decorato da nastro di fiori con fiocco, base quadrata sagomata con bordo traforato poggiante su quattro piedini realizzati come artigli su sfere, due anse, finale del coperchio a fiamma, alt. cm 52, g 2355

€ 2.500/3.500

79

**CAFFETTIERA, PADOVA, SECOLO XX,
ARGENTIERE CALEGARO**

corpo torchon con beccuccio realizzato a testa di animale, ansa in legno ebanizzato, finale del coperchio a fiore, alt. cm 29, g 918

€ 800/1.200

79



80

ZUCCHERIERA, TORINO, 1795 CIRCA,
ASSAGGIATORE GIUSEPPE FONTANA
di forma ovale, in argento, quattro piedini uniti al corpo da
elementi fogliacei, presa del coperchio a trottola, cm 10x7, g 230
€ 2.000/2.500

Per il punzone bibliografia

V. Donaver-R. Dabbene, *Argenti italiani del Settecento Punzoni di garanzia, Punzoni degli argentieri*, Milano, 2000, p. 17, n. 40

80



81



81

CIOCCOLATIERA, PARIGI, FINE SECOLO XVIII,
ARGENTIERE JACQUES BRICE BEAUFORT
corpo piriforme poggiante su tre piedini terminanti a zoccolo
equino stilizzato, presa dritta in legno tornito ed ebanizzato,
finale del coperchio a trottola, alt. cm 21, g 505
€ 800/1.200

Per il punzone bibliografia:

C. Arminjon, J. Beupuis, M. Bilimoff, *Dictionnaire des poinçons de fabricants d'ouvrages d'or et d'argent, Paris e de la Seine 1798 - 1838*, 1991, pag 177, figura n. 01579

82

ZUCCHERIERA, TORINO, FINE SECOLO XVIII,
ASSAGGIATORE GIUSEPPE DI MICHELE
ANTONIO VERNONI

di forma ovale in argento, quattro piedini modellati come foglie,
finale del coperchio a boccio, cm 11,5x8, g 240

€ 2.000/2.500

Per il punzone bibliografia:

V. Donaver-R. Dabbene, *Argenti italiani dell'Ottocento, Volume primo, Punzoni di garanzia degli Stati Italiani*, Milano, 2001, p. 64, n. 24/b

82



83



83

CAFFETTIERA, AUSTRIA-UNGHERIA, 1795

in argento, corpo piriforme poggiate su tre piedini, presa in
legno a voluta, finale del coperchio a ghianda, alt. cm 19, g 440

€ 700/1.000

84

SEI PIATTI, LONDRA, 1757

in argento con tese sagomate e decorate da bacellature, diam.
cm 24 , g 3515 (6)

€ 3.000/4.000



85

COPPIA DI LEGUMIERE, LONDRA 1804,
ARGENTIERE ROBERT GARRARD I

di forma circolare, corpo decorato da stemma inciso, profilo
baccellato, due anse realizzate come tralci di foglie, presa del
coperchio a racemo vegetale, diam. cm 22 g 2300 (2)

€ 3.500/4.500



86

GRANDE CAFFETTIERA, MILANO, PRIMA
METÀ SECOLO XIX

in argento, corpo ovoidale su base decorata da profilo di foglie
lanceolate, beccuccio terminante con testa di ariete, presa a
voluta in legno ebanizzato, alt. cm 42, g 1530

€ 2.200/2.500



87

OLIERA, PARIGI, 1820 CIRCA, ARGENTIERE
J.E. COFFINET

base rettangolare poggiate su piedini a sfera, porta ampole
realizzati con tre lesene modellate come delfini, presa centrale
modellata a figura femminile alata sulla cui testa poggia la presa
a cornucopie contrapposte, completa di ampole, alt. cm 32, g
580

€ 1.500/2.000



88

ZUCCHERIERA, REGNO LOMBARDO VENETO,
1830 CIRCA

in argento, base circolare, corpo ovoidale, presa del coperchio a sfera, alt. cm 17, g 350

€ 1.000/1.500

88



89

89

TEIERA, PARIGI, 1820

in argento, corpo liscio poggiante su
piede circolare, beccuccio zoomorfo,
presa a voluta in legno ebanizzato, finale
del coperchio a cigno, alt. cm 19, g 620

€ 1.800/2.200

90

ZUCCHERIERA, TORINO, FINE SECOLO XVIII,
ASSAGGIATORE GIUSEPPE DI MICHELE
ANTONIO VERNONI

di forma ovale in argento, quattro piedini modellati come foglie,
finale del coperchio a trottola, cm 12x8,5, g 170.

La zuccheriera reca il punzone di "tolleranza" per vecchi lavori
entrati occasionalmente in commercio.

€ 1.800/2.200

Per i punzoni bibliografia

V. Donaver-R. Dabbene, *Argenti italiani dell'Ottocento, volume primo, Punzoni
di garanzia degli Stati Italiani*, Milano, 2001, p. 62 e p. 64, n. 24/b e n. 31

90



91



91

CAFFETTIERA, AUSTRIA-UNGHERIA, 1795

in argento, corpo piriforme poggiate su tre piedini, presa a
voluta in legno, finale del coperchio a bocciolo, alt. cm 24, g 685

€ 1.000/1.500

92

ZUCCHERIERA, TORINO, INIZI SECOLO XIX,
ASSAGGIATORE MATTEO PROMIS

di forma ovale in argento, quattro piedini uniti al corpo da
elementi fogliacei, due anse ad anello, presa del coperchio a
trottola, cm 12,5x9, g 315

€ 1.200/1.500

Per il punzone bibliografia:

V. Donaver-R. Dabbene, *Argenti italiani dell'Ottocento, Volume primo, Punzoni
di garanzia degli Stati Italiani*, Milano, 2001, p. 65, n. 24/e

92



93



93

EGOISTE, PARIGI, INIZI SECOLO XIX

in argento, corpo piriforme poggiante su tre piedini a zoccolo
stilizzato, manico dritto in legno tornito ed ebanizzato, alt. cm
17, g 295

€ 600/900

94

ZUCCHERIERA, TORINO, 1830 CIRCA

di forma ovale, in argento, corpo profilato da motivo a perlinatura, quattro piedini terminanti a zoccolo stilizzato, cm 13x9, g 265

€ 2.000/2.500

94



95



95

CAFFETTIERA, MILANO, PRIMA METÀ

SECOLO XIX, ARGENTIERE SAMUELE BIGATTI

corpo piriforme su base circolare profilata da foglie lanceolate, beccuccio terminante con testa di animale, finale del coperchio a pigna, manico in legno ebanizzato, alt. cm 32, g 955

€ 1.200/1.500

Per il punzone bibliografia:

V. Donaver-R. Dabbene, *Argenti italiani dell'Ottocento, volume secondo. Punzoni di argentieri italiani*, Milano, 1989, p. 98, n. 349

96

ZUCCHERIERA, PARIGI,
1798 - 1809

in argento, corpo semisferico poggiate su alto sostegno tripode con lesene terminanti a zampa ferina e con capitelli modellati ad aquila, base triangolare con tre piedini in foggia di grifi, presa del coperchio a ghirlanda circolare con nastro, alt. cm 24,5, g 750

€ 1.600/2.000



97

PIATTO, PARIGI, 1810 CIRCA, ARGENTIERE
JEAN BAPTISTE CLAUDE ODIOT

tesa con stemma inciso e bordo scanalato, diam. cm 26, g 625

VASSOIO, PROBABILMENTE ARGENTIERE
JEAN BAPTISTE CLAUDE ODIOT

en suite al piatto, diam. cm 28,5, g 822 (2)

€ 1.600/2.000

Per il punzone bibliografico:

C.Arminjon, J. Beaupuis, M. Bilimoff, *Dictionnaire des poinçons de fabricants d'ouvrages d'or et d'argent, Paris e de la Seine 1798 - 1838*, 1991, pag 178, figura n. 01592.



JEAN BAPTISTE CLAUDE ODIOT
(1763-1850)

Orefice a Parigi all'epoca dell'Impero napoleonico il suo atelier produsse numerosi ed eleganti oggetti d'argento fra cui caffettiere, teiere e posaterie. Fra le opere più celebri il samovar della Banca di Francia, impreziosito da una ricca decorazione a sfingi e teste di meduse. Autore della culla del re di Roma, oggi conservata a Vienna nel Kunsthistorisches Museum Odier, eseguì l'arredamento completo per la toelette dell' Imperatrice Maria Luisa, oggi scomparso e noto solo attraverso disegni che testimoniano la presenza, tra l'altro, di una psiche, di cofanetti e di un tavolino il tutto in argento. Alcune sue opere si trovano nei più importanti musei del mondo fra cui il Museo del Louvre di Parigi.





98

VERSATOIO CON BACILE, TORINO, ASSAGGIATORE GIUSEPPE
VERNONI, ARGENTIERE GIUSEPPE FELICE BORRANI

in vermeil, vasca ovale con profilo decorato da foglie lanceolate, versatoio con corpo
ovoidale poggiante su piede circolare, ansa in legno ebanizzato unita al corpo da colli
di cigno, cm 39,5x27, alt. cm 37, complessivi g 2060

€ 6.000/8.000

Per i punzoni bibliografici:

V. Donaver-R. Dabbene, *Argenti italiani dell'Ottocento, Volume secondo, punzoni di argentieri italiani*,
Milano, 1989, p. 109, n. 450

V. Donaver-R. Dabbene, *Argenti italiani dell'Ottocento, Volume primo, punzoni di garanzia degli Stati
Italiani*, Milano, 2001, p. 64, n. 24/b



99

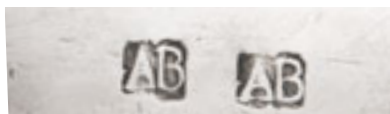
COPPIA DI CANDELIERI, PARMA, FINE
SECOLO XVIII, ARGENTIERE ALESSANDRO
BONANI

fusto a colonna rastremata poggiante su base circolare
gradinata e decorata da fregio perlinato, alt. cm 29, g 870 (2)

€ 1.500/2.000

Per il punzone bibliografico:

V. Donaver-R. Dabbene, *Argenti italiani del Settecento, Punzoni di garanzia, punzoni degli argentieri*, Milano, 2000, p. 165, n. 1279



100

ZUCCHERIERA, ANCONA, 1815 CIRCA,
ARGENTIERE VINCENZO RUZZOLI

in argento, corpo semisferico con interno vermeil, tre
piedini in foggia di zampa ferina su base circolare, due anse
serpentiformi, finale del coperchio modellato ad aquila, alt.
cm 20, g 660

€ 2.200/2.500

Per il punzone bibliografia:

V. Donaver-R. Dabbene, *Argenti italiani dell'Ottocento, Volume secondo,*
punzoni di argentieri italiani, Milano 1989, p. 329, n. 2465



101



101

OLIERA, MILANO, 1830 CIRCA

in argento, base rettangolare poggiante su quattro piedini a sfera, fusto centrale con presa ad anello, completa di ampolle, alt. cm 26, g 274

€ 700/1.000

102

COPPIA DI SALIERE A DUE ALLOGGI, TORINO, FINE SECOLO XVIII, ARGENTIERE GIUSEPPE FONTANA

di forma a navette con interno in vermeil, base ovale decorata da tralcio di foglie, g 420 (2)

€ 1.200/1.500

102



103



103

OLIERA, LIONE, 1820 CIRCA

in argento, base ovale poggiante su quattro piedini a sfera, fusto centrale a colonna scanalata, presa ad anello torchon, completa di ampolle alt. cm 36, g 820

€ 1.200/1.500

104



104

COPPIA DI CANDELIERI, ROMA, 1830
CIRCA, ARGENTIERE FILIPPO DELLA
MIGLIA

base circolare cesellata a foglie, fusto a colonna rastremata,
alt. cm 28, g 555 (2)

€ 1.200/1.500

Per il punzone bibliografia:

V. Donaver-R. Dabbene, *Argenti italiani dell'Ottocento, Volume secondo, punzoni di argentieri italiani*, Milano, 1989, p. 172, n. 1034

105

COPPIA DI CANDELIERI, MILANO,
PRIMA METÀ SECOLO XIX,
ARGENTIERE LUCA FRANCESCHINI
fusto a colonna scanalata, base circolare profilata da foglie
lanceolate, alt. cm 23, g 595 (2)

€ 800/1.200

Per il punzone bibliografia:

V. Donaver-R. Dabbene, *Argenti italiani dell'Ottocento, Volume secondo. Punzoni di argentieri italiani*, Milano, 1989, p. 193, n. 1227



105





106

COPPIA DI SALSIERE, LONDRA, 1811,
ARGENTIERE THOMAS ROBBINS

di forma ovale, corpo decorato da riserve di foglie poggiate su quattro
piedini terminanti a zampa ferina, due anse realizzate come tralci vegetali,
coperchio con profilo baccellato, presa a volute contrapposte, cm 19x13,
complessivi g 2530 (2)

€ 3.200/4.200



107

DODICI COLTELLI DA TAVOLA
ED UN COLTELLO DA FRUTTA,
BIRMINGHAM, 1898

manici in argento con finale sagomato e decorato da foglie e volute

€ 400/600

108

VENTIQUATTRO COLTELLI DA TAVOLA,
PIEMONTE, FINE SECOLO XIX

manici in argento con finale sagomato e decorato da mascheroni e stemmi nobiliari tra volute (24)

€ 600/800

109



109

COPPIA DI PICCOLE ALZATE, FRANCIA,
INIZI SECOLO XIX

in argento di forma circolare con tesa sagomata e traforata, tre piedini a volute, diam. cm 24, complessivi g 745 (2)

€ 500/800

110

TEIERA, DANIMARCA, 1837

in argento sbalzato a foglie, finale del coperchio modellato ad animale fantastico, beccuccio sagomato, presa in legno ebanizzato, alt. cm 20, g 460

€ 500/700

110



111

SERVITO DI POSATE DA FRUTTA, FRANCIA, 1860 – 1870

in vermeil, manici decorati da volute, composto di sessantasette pezzi, g 1510 circa (67)

Composizione: 6 forchette da frutta, 15 cucchiai da frutta, 16 coltelli da frutta, 20 cucchiai da tè

€ 1.200/1.400

111



112

COPPIA DI GRANDI SALIERE, LONDRA, 1827

in vermeil realizzate come una coppa ovale sostenuta da due satiri a tutto tondo, base con piedi a volute, g 1410 netti , interni in vetro (2)

€ 1.800/2.200

112



113

TAZZA CON PIATTINO, TORINO, 1830 CIRCA
in vermeil, piattino con tesa sagomata e lievemente sbalzata,
tazza con bordo smerlato e presa a voluta, g 305
€ 1.000/1.500



114

GRANDE SALVER, LONDRA, 1839,
ARGENTIERE ROBERT HENNELL II
in vermeil, di forma circolare sagomata con tesa decorata a volute
e conchiglie, piano riccamente inciso, al centro monogramma
inciso, diam. cm 39, g 1645
€ 1.200/1.500

114



115

SERVITO DA TÈ E CAFFÈ, LONDRA, 1840,
ARGENTIERE JOHN SAMUEL HUNT

in vermeil sbalzato a volute e fiori ed inciso con monogramma
entro riserva di fiori, composto di teiera, caffettiera, lattiera e
zuccheriera, finali dei coperchi a ghianda, complessivi g 2030,
una ghianda di un coperchio mancante (4)

€ 1.200/1.500



116

TEIERA, LONDRA, 1764

in argento sbalzato a foglie e bacche, beccuccio a voluta, presa
in legno di forma sagomata, finale del coperchio a fiamma, alt.
cm 31, g 1090

€ 1.000/1.500



117

SAMOVAR, LONDRA, 1831, ARGENTIERE
ROBERT HENNEL II

corpo sferico sbalzato a fiori, foglie e volute, sostegno tripode
poggiante su piedini modellati a conchiglie, alt. cm 40, g 2700

€ 2.200/2.500



118

COPPIA DI PICCOLI CANDELIERI, FIRENZE,
1880 CIRCA, ARGENTIERE G. ACCARISI

base circolare riccamente decorata da volute di foglie, fiori e animali fantastici, fusto dritto con piccolo nodo sferico, secondo nodo a disco schiacciato, alt. cm 15,5, g 795 (2)

La Ditta G. Accarisi, nacque a Firenze nel 1868 con sede in Via Tornabuoni 1.

Specializzati nella produzione di argenti di gusto archeologico, nel corso degli anni, grazie a grandi disegnatori come Camillo Bertuzzi, si fecero interpreti della rivisitazione di diversi stili storici, primo fra tutti quello rinascimentale.

A questo periodo artistico guardò la produzione Accarisi dal 1878 quando la richiesta dei committenti stranieri si fece sempre più numerosa. Ed è proprio alla fine del secolo e sulla scia di questa fine reinterpretazione rinascimentale che ben si comprende il valore di opere quali lo stipo con la Porta del Paradiso del Battistero di Firenze.

€ 800/1.200

Bibliografia:

A. Malquori, Paradisi a confronto: *La porta del Paradiso degli orafi Accarisi* in Rivista dell'Opificio delle pietre dure e laboratori di restauro di Firenze, 2009, p.316, n.9



119

GUANTIERA, SECOLO XX

in argento di forma ovale con bordo a foglie e conchiglie, due anse a volute, cm 73x43, g 3455

€ 1.200/1.500

119



120

120

OLIERA, PARIGI, 1830 CIRCA,
ARGENTIERE ETIENNE AUGUSTE COURTOIS
base rettangolare poggiante su quattro piedini a volute, fusto
scanalato a balaustra, presa di forma rettangolare sagomata,
priva di ampolle, alt. cm 32, g 525

€ 700/1.000



121

PICCOLA LEGUMIERA, MOSCA,
FINE SECOLO XIX

in argento di forma ovale, due anse realizzate come foglie con
fiori, coperchio con presa realisticamente modellata a volatile su
arbusti, interno vermeil, cm 28x16, g 705

€ 1.500/1.800

121



122

122

COPPETTA, MOSCA, 1839

in argento, di forma circolare, sottocoppa decorato da foglie, bordo baccellato, presa semicircolare, interno vermeil, diam. cm 16, g 515

€ 500/800



123

**CESTINA, SAN PIETROBURGO, SAGGIATORE
PROBABILMENTE DMITRIÏ ILBICH TVERSKOÏ,
1842**

di forma ovale, in argento, interno vermeil, tesa decorata da volute di foglie, quattro piedini a ricciolo, cm 31x26, g 835

€ 1.200/1.800

123



124

COPPIA DI PICCOLI CANDELIERI,
LONDRA, 1776

in argento, base quadrata con profilo perlinato, fusto a colonna rastremata con teste di ariete che trattengono festoni, alt. cm 16,5, basi appesantite (2)

€ 700/1.000



125

SALVER, LONDRA, 1762, ARGENTIERE ED.
COPPER

di forma circolare con tesa sagomata a volute e conchiglie, al centro stemma nobiliare inciso, diam. cm 29, g 760. Reca l'etichetta in carta della Collezione S. Bulgari-Roma

€ 2.000/2.500



125



126

GRANDE VASSOIO, LONDRA 1820,
ARGENTIERE J. ANGELL

di forma ovale sagomata, tesa decorata da stemma nobiliare
inciso e trattenuto da due sirene, bordo a baccellature, cm
59,5x44, g 3185. Reca sul fondo l'etichetta in carta Collezione
Bulgari-Roma

€ 1.800/2.500

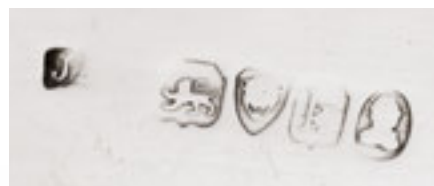


127

COPPIA DI LEGUMIERE, LONDRA, 1825,
ARGENTIERE J. ANGELL

di forma rettangolare con angoli arrotondati, presa del coperchio a volute contrapposte, cm 28x21, g 1995. Recano il cartellino della collezione Bulgari-Roma (2)

€ 3.500/4.500



128

PICCOLO SALVER, LONDRA,
1825

in argento, di forma circolare, piano
decorato da fiori, conchiglie e volute,
tesa sagomata con foglie, tre piedini a
ricciolo, diam. cm 22, g 485

€ 400/600

128



129



129

TEIERA, LONDRA, 1824

in argento, corpo bombato e scanalato, presa a voluta, finale del
coperchio a bocciolo, alt. cm 17, g 690

€ 800/1.000

130

TRE SALVER, SECOLI XIX-XX
in metallo argentato due dei quali
con piano inciso rispettivamente con
monogramma entro riserva fogliacea e
con volute, diam. cm 21,5, 25, 26 (3)

€ 500/700

130



131

GRANDE SALVER, LONDRA,
1832, ARGENTIERE

WILLIAM ESTERBROOK

di forma circolare, piano inciso lungo il
bordo a volute, tesa sagomata, quattro
piedini a ricciolo, diam. cm 46,5, g 2700

€ 2.200/2.500



131

132

UNDICI TRA PORTA SIGARETTE E SCATOLINE,
LONDRA 1897, MOSCA, FINE SECOLO XIX,
AUSTRIA UNGHERIA SECOLO XIX,
VENEZIA 1820 CIRCA, BIRMINGHAM 1916 E SECOLO XX
in argento sbalzato e cesellato, complessivi g 1200 (11)

€ 1.800/2.200

132



133

133

COPPIA DI SALIERE,

FIRENZE, METÀ SECOLO XIX

in argento e rame dorato, sostegno a tripode con festoni trattenuti da teste ferine, piedini terminanti a zampa leonina, g 146 netti (2)

€ 500/700



134

TRE VASSOI, FIRENZE, METÀ SECOLO XIX,

ARGENTIERE GUADAGNI,

in argento di forma circolare, tesa decorata da stemma nobiliare inciso ed iscrizione EXALTABUTUR CORNUA IUSTI, diam. cm 32, complessivi g 3620 (3)

€ 2.500/3.000



Per il punzone bibliografia:

V. Donaver-R. Dabbene, *Argenti italiani dell'Ottocento, volume secondo, Punzoni di argentieri italiani*, Milano, 1989, p. 217, n. 1455

134





135

SERVITO DI POSATE, FIRENZE, METÀ SECOLO XIX,
ARGENTIERE GIUSEPPE GHERARDI

manici decorati da palmetta esplosa e stemma nobiliare coronato,
composto di centoventisei pezzi, complessivi g 7870 circa, entro scatola
Composizione: 48 forchette, 48 coltelli, 15 cucchiari, 1 ramaiolo, 14
cucchiaini da tè

UNA PINZA DA PANE, GERMANIA, 1843 E DUE
PALETTE DA PORTATA, ITALIA, FINE SECOLO XIX
in argento con manici analoghi a quelli del servito sopradescritto,
complessivi g 408 (129)

€ 4.200/4.800

136



136

PICCOLA SCATOLA, LONDRA, 1926

in argento e smalti di forma rettangolare, con angoli arrotondati, superficie incisa e decorata in smalto blu ad effetto rigato, cm 5x8, entro scatola Asprey London, lievi danni allo smalto

€ 400/600

137

COPPIA DI VASSOIETTI, PARIGI, FINE SECOLO XIX, ARGENTIERE ERNEST CARDEILHAC

di forma ovale con tesa sagomata a volute, cm 21x14, g 445

PICCOLO SALVER, LONDRA 1890, ARGENTIERE RICHARD MARTIN&EBENEZER HALL

di forma circolare con bordo sagomato e profilato da volute e conchiglie, tre piedini realizzati come artigli su sfera, diam. cm 18, g 220 (3)

Ernest Cardeilhac (1851-1904) fu un importante argentiere parigino della seconda metà del XIX secolo. Discendente della famiglia Cardeilhac, che dal 1804 in Rue de Rivoli ebbe un negozio di oreficeria e posateria, dal 1885 ne assunse la direzione fino alla sua morte.

€ 500/800

137



138

CALAMAIO, TORINO, 1840 CIRCA

in argento, base rettangolare sagomata e incisa a tralci di fiori, boccette in cristallo tagliato con coperchi in argento, cm 24x16, g 275

€ 700/1.000

138



139

COPPIA DI CANDELIERI, CITTÀ DI SHEFFIELD, 1894, ARGENTIERE WALKER&HALL

base quadrata decorata da festoni, fusto a colonna rastremata, bobeches con tralci di foglie, alt. cm 30, basi appesantite (2)

€ 1.200/1.500

139



140

SERVITO DA TOILETTE E DA SCRITTURA, PARIGI, FINE SECOLO XIX, ARGENTIERE A. AUCOUC

composto di cinque scatoline, due boccette, un flacone, una boccetta per inchiostro, una scatolina, un bicchiere ed un portapolvere in cristallo con coperchi in argento, entro cofanetto privo di coperchio (13)

€ 2.000/2.500

140





141

SERVITO DI POSATE IN ARGENTO, LONDRA,
1861-1867

manici decorati da motivi a conchiglia, composto di centotrentasette
pezzi, g 8255, entro scatola

Composizione: 18 cucchiaini, 24 coltelli, 24 forchette, 12 forchette da frutta,
12 cucchiaini da frutta, 12 coltelli da frutta, 12 forchettine, 18 cucchiaini da
tè, 1 ramaiolo, 1 pinza da zucchero, 1 cucchiaino da frutta sciroppata, 2
posate da insalata

€ 7.000/9.000





142



142

COPPIA DI PICCOLI CANDELIERI DA TRUMEAU, PARIGI, 1810

in argento, base quadrata poggiante su quattro piedini a zampa ferina, fusto a colonna terminante a foglie traforate, alt. cm 13, g 205 (2)

€ 1.000/1.500

143

ZUCCHERIERA, TORINO, 1805-1810

in argento, base quadrata, corpo ovoidale decorato da tralcio vegetale fogliaceo, due anse, alt. cm 20, g 330

€ 1.000/1.500

144



143



144

VASO BIANSATO, TOSCANA, PRIMA METÀ SECOLO XIX

in argento, corpo ovoidale decorato da foglie lanceolate, fiori e volute, due anse modellate a serpenti, alt. cm 29, g 720

€ 800/1.200

145

145

EGOISTE, PARIGI, 1809 – 1818,
ARGENTIERE JEAN PIERRE BIBRON

corpo piriforme ornato da un nastro di piccole foglie, tre piedini terminanti a zampa ferina, beccuccio a testa di animale, presa a voluta in legno, alt. cm 20, g 290

€ 600/800

Per il punzone bibliografia:

C. Arminjon, J. Beaupuis, Mi. Bilimoff, *Dictionnaire des poinçons de fabricants d'ouvrages d'or et d'argent – Paris e de la Seine 1798 – 1838*, 1991, p. 218, figura n. 02066

Beuque, *Dictionnaire des Poinçons de Maitres-Orfèvres Française*, 1988, p. 316, figura n. 2814



146



146

EGOISTE, ITALIA MERIDIONALE, SECOLO XIX

in argento, corpo piriforme poggiante su tre piedini terminanti a zampa ferina, presa in legno a voluta, beccuccio terminante a testa equina, alt. cm 20, g 480

€ 600/800

147



147

OLIERA, NAPOLI, 1820 CIRCA

in argento, base rettangolare poggiante su quattro piedini a zampa ferina, fusto sagomato con finale a due teste leonine contrapposte, completa di ampolle in vetro trasparente e blu, alt. cm 25, g 670

€ 800/1.200

148

COPPIA DI SALIERE, SICILIA, PRIMA METÀ SECOLO XIX

in argento di forma circolare, ciascuna poggiante su tre piedini uniti al corpo da sfingi e terminanti a zoccolo equino, g 160 (2)

€ 400/600

148



149



149

OLIERA, NAPOLI, 1830 CIRCA, SAGGIATORE PAOLO DE BLASIO

in argento, base rettangolare su quattro piedini a zampa ferina, fusto a balastro che sostiene i porta tappi serpentiformi, presa realizzata come due delfini contrapposti, completa di ampolle, alt. cm 28, g 615

€ 600/800

150

OTTO PIATTINI, NAPOLI, METÀ SECOLO XIX

in argento con bordo decorato a palmette, diam. cm 20, g 2310 (8)

€ 1.000/1.200

151



151

**COPPIA DI SALIERE,
NAPOLI, SECOLO XIX**

di forma rettangolare in argento con interno vermeil,
bordo decorato da foglie e volute, g 215 (2)

€ 400/600

151/1



151/1

**VASSOIO, NAPOLI,
METÀ SECOLO XIX**

di forma ovale, in argento con bordo a ringhierina,
cm 39,5x30, g 975

€ 1.000/1.500

152

**CESTINA A NAVICELLA,
PAESI BASSI, 1925**

in argento, alta tesa traforata, cm 29x20,
g 450

**PICCOLA LEGUMIERA,
SECOLO XX**

di forma ovale, in argento, bordo a
cordonetto, due anse realizzate come
foglie, coperchio con presa realizzata a
cacciagione, cm 33x20, g 910 (2)

€ 1.000/1.500

153

153

**COPPIA DI CANDELIERI,
NAPOLI, 1840 CIRCA,
ARGENTIERE GIUSEPPE
CHIRCHIANO**

base circolare decorata da foglie in
rilievo, fusto torchon scanalato, alt. cm
24, g 520 (2)

€ 800/1.200



Per il punzone bibliografia:

E. e C. Catello, *Argenti napoletani dal XVI al XIX
secolo*, Napoli 1973, pag.130

154

154
GUANTIERA, AUSTRIA,
SECOLO XIX

in argento, di forma rettangolare con bordo smerlato, piano riccamente inciso a volute di fiori e foglie che incorniciano il monogramma PS, reca sul fondo montatura in legno, cm 63x36 (2)

€ 700/1.000



155
DIECI COPPETTE LAVADITA
E QUATTORDICI PIATTINI
DA PANE, SECOLO XX

in metallo argentato con bordo a cordonetto, diam. cm 12 e cm 16, lievi ammaccature (24)

€ 400/600

155/1
COPPIA DI CANDELIERI, INIZI SECOLO XIX

in argento, fusto a colonna rastremata, base circolare con profilo a palmette, alt. cm 24, g 635 (2)

Recano i fori per l'adattamento ad elettricità (2)

€ 400/600

156
SERVITO DA TÈ, INDIA, SECOLO XX

in argento riccamente sbalzato e cesellato con scene di genere con figure ed animali tra volute, composto di vassoio, teiera, lattiera e zuccheriera. Il vassoio è di forma ovale ed è decorato sul piano da scena di figure indiane danzanti, la teiera ha una presa realizzata come una figura in abiti indiani ed il beccuccio modellato ad animale fantastico, la zuccheriera e la lattiera hanno prese raffiguranti draghi; i finali dei coperchi sono modellati ad animali fantastici, g 4330 (4)

€ 2.000/2.500

156



157



157

GUANTIERA, SECOLO XIX
in rame argentato, di forma rettangolare,
tesa decorata da volute e fiori, piano
inciso a fiere e volatili tra racemi, due
anse a tralci contrapposti, cm 70x42
€ 500/800

158



158

SAMOVAR, LONDRA, 1878,
ARGENTIERI RICHARD
MARTIN&EBENEZER HALL
di forma sferica, corpo decorato da
scene di gusto orientale realizzate a
sbalzo, beccuccio dritto modellato come
un arbusto su cui si trova una lucertola,
sostegno con bordo traforato a volute e
serpenti, tre piedini ad artiglio su sfera,
alt. cm 32, g 1395, *catenella da riattaccare*
€ 1.200/1.800

159

**SERVITO DA CAFFÈ,
SECOLO XX**

in argento sbalzato a baccellature,
composto di caffettiera, lattiera e
zuccheriera, manici in legno ebanizzato,
complessivi g 1545

ZUCCHERIERA, SECOLO XX
in argento sbalzato, due anse a volute,
presa del coperchio a bocciolo, g 600 (4)

€ 800/1.200

159



160



160

VASSOIO, SECOLO XX

in argento di forma ovale con tesa
sagomata e decorata a volute e foglie,
cm 49x39, g 1385

€ 500/700

161

SCATOLA, LOMBARDIA, FINE SECOLO XVIII
di forma circolare in argento sbalzato, tre piedini terminanti a
voluta, presa del coperchio a pigna, diam. cm 18, g 1095

€ 400/600

161



159



162

OLIERA, SECOLO XX

in argento, base ovale con alto bordo traforato, quattro piedini modellati come artigli su sfera, quattro alloggi e presa ovale, completa di quattro ampolle, alt. cm 25, g 655

€ 400/600

163

OTTO PIATTINI DA PANE E OTTO COPPETTE LAVADITA, SECOLO XX

in argento con bordi decorati da volute, complessivi g 2100

PORTAGRISINI, MILANO, SECOLO XX

in argento poggiante su quattro piedi a sfera, g 219 (17)

€ 800/1.200

164

SERVITO DA TÈ E CAFFÈ, FIRENZE, SECOLO XX

in argento sbalzato a foglie e baccellature, finali del coperchio a bocciolo; composto di teiera, caffettiera, lattiera, zuccheriera e guantiera, complessivi g 5440, guantiera cm 42x67 (5)

€ 1.800/2.200

164



165

DODICI PIATTINI DA PANE E DODICI
PIATTINI DA FRUTTA, BULGARI, 1973

in argento sterling, complessivi g 7000 (24)

€ 3.500/4.000

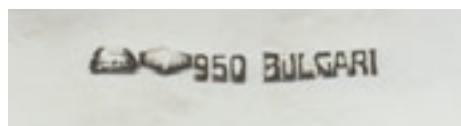


166

ECUELLE, MILANO, 1935-1940, BULGARI

in argento sterling, due prese laterali finemente cesellate
a volute, coperchio inciso con presa modellata a bocciolo,
completa di vassoio con tesa sagomata, diam. cm 18,5, g 1700

€ 3.200/3.500



167



167

GRUPPO DI POSATE, FIRENZE, SECOLI XIX-XX
in argento, alcune posate recano il monogramma GR inciso,
complessivi g 1600 circa (39)

Composizione: 12 forchette, 12 cucchiari, 12 coltelli, 1 cucchiaino
da portata, 1 coltellone e 1 forchettone

€ 600/800

168

VASSOIETTO, CITTÀ DI SHEFFIELD, 1951

in argento, due anse a cilindro, cm 35,5x24, g 860

€ 600/800

168



169

SEI PIATTINI DA FRUTTA
E SEI COPPETTE LAVADITA,
ROMA, SECOLO XX,
ARGENTIERE FORNARI

bordi decorati da foglie lanceolate, diam.
piattini cm 19, complessivi g 1945 (12)

€ 700/1.000

169



170

SALVER OTTAGONALE, DUBLINO, 1950

in argento, di forma ottagonale, cm 30,5x30, g 1315.

Reca il marchio BULGARI, entro scatola

€ 1.000/1.500

170



171



171

SAMOVAR, GERMANIA, 1920 CIRCA

in argento, corpo cilindrico scanalato, base ovale poggiante su quattro piedini a sfera schiacciata, manico di forma geometrica, completo di fornellino, alt. cm 44, g 2051

€ 3.000/4.000

172

GUANTIERA, LONDRA, 1937, ARGENTIERE
JAMES HENRY & HERBERT BARRACLOUGH
di forma ovale, due anse in avorio, cm 59x37, g 2520

€ 3.000/3.500

172



173

173

GRANDE VASO A BOCCIA,
ROMA, SECOLO XX,
ARGENTIERE VENTRELLA
corpo sferico, stretto collo affiancato da
due anse, alt. cm 34, g 2550

€ 1.200/1.500



174

GRANDE CENTROTAVOLA, MILANO, ANNI '30

in argento realizzato come una grande voluta su cui si intrecciano
tralci fogliacei, cm 40x50, g 4600

€ 2.200/2.500



175
COPPIA DI VASSOI CIRCOLARI,
MILANO, 1935 CIRCA,
ARGENTIERE LUIGI GENAZZI
bordi scanalati e decorati con
monogramma DL coronato, diam.
cm 40, g 3475 (2)
€ 1.600/2.000

175



176



176
VASSOIO OVALE
en suite con il lotto precedente,
cm 59,5x26,g 1690
€ 1.000/1.200

177



177
DODICI PIATTINI E SEI
BOULLE, MILANO,
PRIMA METÀ SECOLO XX,
ARGENTIERE GENAZZI
in argento liscio, complessivi g 3935 (18)
€ 1.400/1.600

178

ZUPPIERA, MILANO,
PRIMA METÀ SECOLO XX,
ARGENTIERE GENAZZI

di forma circolare con profili a foglie lanceolate, coperchio decorato da motivi a conchiglia, due anse a volute, completa di vassoio, diam. cm 30, gr 2265, *piccola ammaccatura al vassoio*

€ 1.200/1.500

178



179

VASCHETTA
CENTROTAVOLA, SECOLO XX

in argento di forma ovale sagomata,
cm 31x25,5, g 540

€ 400/600

180

SERVITO DA TÈ E CAFFÈ,
SECOLO XX

in argento sbalzato, composto di
teiera, caffettiera, lattiera e zuccheriera,
complessivi g 2760 (4)

€ 1.200/1.500

180



181



181

GUANTIERA, SECOLO XX
in argento di forma rettangolare
sagomata, due anse a volute
contrapposte, cm 59x36, g 2070
€ 1.000/1.500

183



183

VASSOIO, SECOLO XX,
ARGENTIERE SETTEPASSI
di forma circolare con bordo a
cordonetto, diam. cm 36, g 1240
VASSOIO, SECOLO XX
in argento di forma circolare con tesa
smerlata, diam. cm 37, g 1120 (2)
€ 1.000/1.500

182

DODICI PIATTI DA
FRUTTA ED UN VASSOIO
CIRCOLARE, SECOLO XX,
ARGENTIERE MELLI
tese sagomate e decorate da elementi
a volute e spirali, diam.cm 20 e cm 33,
complessivi g 4010 (13)
€ 1.200/1.500



185



184

SERVITO DI POSATE, ARGENTERIA
CLEMENTI, SECOLO XX

composto di centocinquatetre pezzi, manici terminanti a volute,
complessivi g 7170 circa (153)

Composizione: 24 forchette, 12 coltelli, 12 cucchiari, 12 forchette
da frutta, 12 coltelli da frutta, 12 coltelli da pesce, 12 forchette
da pesce, 12 forchettine da pasticceria, 12 palette da gelato, 12
cucchiaini da te, 1 coltello per formaggio, 2 posate da insalata, 6
posate di servizio, 12 piattini da pane

€ 2.200/2.600

185

COPPIA DI VASSOI OVALI, SECOLO XX
in argento con tese sagomate, cm 49x30, g 3085 (2)

€ 1.000/1.500



184



186
SEI PICCOLE SALIERE
CON CUCCHIAINI, RUSSIA,
SECOLO XX
in vermeil e smalti nei toni del bianco,
azzurro, verde e blu, complessivi g 195
(6)
€ 800/1.000

187



187
CENTROTAVOLA, SECOLO XX
in argento di forma ovale sagomata, anse
a volute di foglie, cm 44,5x19,5, g 1070
€ 500/700

188



188
COPPIA DI CANDELIERI,
MANIFATTURA FABERGÉ,
SECOLO XX
fusto in lapislazuli su base circolare in
vermeil, alt. cm 19 (2)
€ 1.000/1.500

189

189

CESTO, SECOLO XX

in argento con coperchio realizzato a
frutti a tutto tondo, diam. cm 32, g 1720

€ 2.500/2.8000



190

CENTROTAVOLA, SECOLO XX

in argento, di forma circolare con ampia
tesa traforata a volute e foglie, poggiante
su tre piedini, diam. cm 34,5, g 940

€ 400/600

191



191

**VASSOIO, FIRENZE, SECOLO XX,
ARGENTIERE BRAGANTI**

di forma rettangolare con tesa sbalzata frutti,
cm 52,5x40, g 1545

€ 600/800

192

192

**SERVITO DI POSATE,
PADOVA, SECOLO XX**

in argento, manici con finale decorato
da volute, composto di ottantuno pezzi,
complessivi g 3990 circa (81)

Composizione: 12 forchette; 12 coltelli;
12 cucchiari; 12 coltelli da frutta; 12
forchette da frutta; 11 cucchiaini da
caffè; 2 posate da insalata; 1 coltellone e
1 forchettone; 1 ramaiolo; 1 forchetta e 1
cucchiaio da portata; 1 paletta da dolce;
2 cucchiari da bibita

€ 1.200/1.500



193

TEIERA, INGHILTERRA, FINE
SECOLO XIX

in metallo argentato ed inciso a volute e
festoni, alt. cm 21

SERVITO DA TÈ E CAFFÈ,
SECOLO XX

in argento, composto di teiera, caffettiera,
zuccheriera e lattiera, complessivi g 1635
(5)

€ 500/800

194

LEGUMIERA, SECOLO XX

di forma ovale, in argento con profili a
foglie lanceolate, presa del coperchio a
volute contrapposte, g 1250

€ 500/700

195

DODICI SOTTOPIATTI,
SECOLO XX

in argento con bordi decorati a foglie
lanceolate, diam. cm 30, g 5090 (12)

€ 1.600/2.000

194



195



196



196

SERVITO DI POSATE DA GELATO, SECOLO XX
in argento composto di una posata per servire e dodici palette,
complessivi g 412

**DUE POSATE DA PORTATA, CITTÀ DI
SHEFFIELD, 1880**
rebbi e lame in argento con manici in avorio, entro astuccio (15)
€ 400/600

197

**PAIOLA, ROMA, SECOLO XX,
ARGENTIERE FORNARI**
di forma circolare con bordi a foglie lanceolate, presa del
coperchio a ghianda, diam. cm 25, g 1285

**SALSIERA CON VASSOIETTO,
SECOLO XX**
in argento con bordi a foglie lanceolate, presa ad animale
fantastico, g 455

VASSOIO E PIATTO, SECOLO XX
in argento con decoro a foglie lanceolate, diam. cm 28 e cm 38,
g 1625 (5)

€ 1.200/1.500

197



198

DUE VASSOI, SECOLO XX,
in argento, di forma ovale, tesa decorata
da foglie lanceolate, cm 41,5x28,5 e cm
46,5x32,5, complessivi g 1780 (2)
€ 700/1.000

198



199



199

COPPIA DI CANDELABRI,
SECOLO XX

in argento, base quadrata gradinata,
fusto a colonna scanalata, quattro bracci
a volute, complessive cinque luci, alt. cm
48, g 3625 (2)

€ 1.200/1.500

200

SERVITO DI POSATE,
SECOLO XX

in argento, manici con finali trilobati,
composto di novantotto pezzi,
complessivi g 4200 circa, entro scatola in
legno dell'argenteria Affricano, Roma (98)

Composizione: 12 forchette, 12 cucchiari;
12 coltelli; 12 cucchiaini da tè; 12
forchette da pesce; 12 coltelli da pesce;
12 forchette da frutta; 12 coltelli da
frutta, 2 posate da insalata

€ 1.500/2.000



201

DUE SALVER, INGHILTERRA,
SECOLO XX

in metallo argentato con bordi sagomati,
diam. cm 41 e cm 32 (2)

€ 450/600

200



202

SILVER, CITTÀ DI SHEFFIELD,
ARGENTIERE CHARLES
WILLIAM FLETCHER

di forma circolare sagomata, quattro
piedini a ricciolo, diam. cm 26, g 630

€ 800/1.200

202



203

SERVITO DA TÈ E CAFFÈ, SECOLO XX

in argento sbalzato a costolonature, composto di teiera,
caffettiera, zuccheriera e lattiera, finali dei coperchi realizzati a
fiori, complessivi g 1790

VASSOIO, SECOLO XX

in argento di forma rettangolare con bordo decorato da
conchiglie e baccellature, cm 49x36, g 2450 (5)

€ 1.500/2.000

203



204

GUANTIERA, LONDRA, 1913, ARGENTIERE
EDWARD BARNARD AND SONS

di forma rettangolare, bordo sbalzato ad elementi ondulati
e conchiglie, anse realizzate come volute contrapposte, cm
68x43,5, g 3700

€ 1.200/1.500

204



205



205

COPPIA DI CANDELABRI,
SECOLO XX

in metallo argentato, base polilobata
decorata da rose in rilievo, fusto
sagomato, sei bracci realizzati come
tralci di vite, complessive sette luci, alt.
cm 52 (2)

€ 700/900

206

206

COPPIA DI VASSOIETTI,
TIFFANY, SECOLO XX

in argento sterling, di forma ovale, bordo
decorato da festoni di fiori, pianetto
traforato estraibile, cm 18x13, g 585 (2)

€ 400/600



207



207

POSACENERE A FOGLIA, PICCOLA COPPETTA,
VASSOIETTO e BOULLE, TIFFANY, SECOLO XX

in argento sterling, complessivi g 1165 (4)

€ 700/900

208

208

BROCCA, TIFFANY, SECOLO XX

in argento sterling, piede circolare, corpo decorato da palmette
e volute, alt. cm 40, g 930, alcune ammaccature

€ 800/1.000



209

VASSOIO CIRCOLARE E DODICI PIATTINI,
FIRENZE, SECOLO XX

in argento con bordo a cordonetto,
diam. cm 30 e cm 20, complessivi g 2770 (13)

€ 1.000/1.500

209



210



210

SCULTURA, INIZI SECOLO XX

in argento raffigurante nudo femminile con spighe e falce affiancata da satiro con gatto, alt. cm, 28, g 4580, completa di base in legno ebanizzato. Reca la firma e la data Carpeaux Paris 1850. La scultura è stata analizzata dal laboratorio di analisi CHI-AR di Arezzo che prelevandone 1 grammo ne certifica il titolo 792 dell'argento

€ 2.500/3.000

211

VASSOIO, SECOLO XX

in argento di forma ovale con bordo a foglie lanceolate e due anse a volute fogliacee, cm 50x33,5

€ 500/700



NUMISMATICA

Lotti 212-245





212

LOTTO DI VENTI MONETE IN ARGENTO (20)

Messina, cinque pierreali
 Coronato di Ferdinando il Cattolico
 Coronato d'argento di Ferdinando I,
 quattro piccoli fori
 Tarí o Aquila di Ferdinando il Cattolico
 2 tarí di Filippo II
 4 tarí di Filippo III

4 tarí di Filippo III
 Tarí di Filippo IV
 4 tarí di Filippo IV
 4 tarí di Filippo III
 4 tarí di Filippo IV
 3 tarí di Filippo IV
 2^{1/2} baiocchi, Stato Pontificio

20 grana di Ferdinando IV, 1798
 5 tornesi di Ferdinando IV, 1798
 Un soldo di Milan, Assedio di Mantova,
 1799

Conservazione BB

€ 500/700



213

LOTTO DI DICIANNOVE MONETE (19)

Paolo II Barbo, medaglia rinascimentale, MB
 Genova, moneta medievale in argento
 Bologna, Governo provvisorio, 1796
 (alberello), conservazione BB
 Pio VI, scudo 1777, zecca di Bologna,
 conservazione quasi BB
 Gregorio XVI, scudo, 1831, zecca di Bologna,
 quasi F.D.C.
 Pio IX, 5 baiocchi, zecca di Bologna, quasi
 F.D.C.

Carlo Ludovico e Maria Luigia, mezza dena,
 1803, conservazione quasi SPL
 Carlo Ludovico e Maria Luigia, dena, 1807,
 traccia di appiccagnolo
 Parma, Maria Luigia, 10 soldi, 1815,
 conservazione BB/SPL
 Parma, Maria Luigia, 5 lire, 1832,
 conservazione BB/SPL
 Carlo Felice, 2 lire, 1825, zecca di Genova,
 conservazione BB

Ludovico I, Baviera, 2 gulden, 1847, quasi
 F.D.C.
 Giappone, moneta in oro rettangolare
 Perù, 1 peso, 1838
 Tre monete da 2 reales in argento per le
 colonie spagnole nelle Americhe
 Carlo X, Francia, 10 centesimi per le
 colonie, raro

€ 1.000/1.200

214



215



214

LOTTO DI NOVE MONETE IN ARGENTO (9)

Mezzo ducato d'argento, Filippo V, 1702
60 grana, Ferdinando IV, 1786
12 tarì, Ferdinando III, 1796
12 tarì, Ferdinando III, 1797
12 tarì, Ferdinando III, 1800
120 grana, Giuseppe Napoleone, 1808
120 grana, Ferdinando II, 1855
120 grana, Ferdinando II, 1856
5 lire, Governo provvisorio lombardo, 1848
Conservazione da BB a SPL

€ 700/900

215

ONCIA IN ARGENTO

Ferdinando III, 1793, Sicilia
Conservazione BB

€ 1.500/2.000

216



216

LOTTO DI SEI MONETE D'ORO

Scudo, Carlo V, 1542

6 Ducati, Carlo III, 1753

2 Ducati, Carlo III, 1754

6 Ducati, Ferdinando IV, 1766

6 Ducati, Ferdinando IV, 1767

6 Ducati, Ferdinando IV, 1773

Conservazione da quasi F.D.C. a BB

E UNO ZECCHINO

Venezia, Andrea Dandolo, in elettro

(7)

€ 1.800/2.500

217



218



219



220



217

LOTTO DI SETTE MONETE IN ORO (7)

serie completa da 10 franchi svizzeri, 1911, 1912, 1913, 1914, 1915, 1916, 1922

Conservazione F.D.C.

€ 1.500/2.000

218

SVIZZERA

LOTTO DI TRENTANOVE MONETE
DA 20 FRANCHI (39)

1883, 1886, 1889, 1890, 1891, 1892, 1893, 1894, 1895, 1896, 1897, 1898, 1899, 1900, 1901, 1902, 1903, 1904, 1905, 1906, 1907, 1908, 1909, 1910, 1911, 1912, 1913, 1914, 1915, 1916, 1922, 1925, 1926, 1927, 1930, due del 1935, 1947, 1949

Conservazione quasi F.D.C.

€ 7.000/8.000

217



218



219



220



219
MONETA COMMEMORATIVA
da 250 franchi svizzeri in oro del 1991
700° anniversario della Confederazione
€ 200/400

220
SVIZZERA
Helvetia da 20 franchi del 1888
esemplari conati solo 4.224
Au Rarissimo
Peso: gr. 6,45
Purezza: 90%
Diametro: 21 mm
Conservazione SPL
€ 4.000/5.000



221

SVIZZERA (SCHÜTZENTALER)

LOTTO DI SEDICI MONETE DA 5 FRANCHI (16)

5 franchi, 1855, Solothurn, rarissimo AR, q. F.D.C.

5 franchi 1857 Berna AR, q. F.D.C.

5 franchi 1859 Zurigo AR, q. F.D.C.

5 franchi 1861 Nidwalden AR, q. F.D.C.

5 franchi 1863, La Chaux-de-Fond

Neuchâtel, AR, q. F.D.C.

5 franchi 1865, Schaffusen AR, q. F.D.C.

5 franchi, 1867, Schwiz, AR, q. F.D.C.

5 franchi 1869, Zug AR, q. F.D.C.

5 franchi 1872, Zurigo AR, q. F.D.C.

5 franchi 1874, St. Gallen AR, q. F.D.C.

5 franchi 1876 Losanna AR, q. F.D.C.

5 franchi 1879, Basilea AR, q. F.D.C.

5 franchi 1881, Friburgo, AR, q. F.D.C.

5 franchi 1883, Lugano, AR, q. F.D.C.

5 franchi 1885, Berna, AR, q. F.D.C.

50 franchi 1984, AR, q. F.D.C.

€ 2.600/3.500



222



223



224



222
TRE MONETE, FRIBURGO (3)
100 franchi, 1934, oro, molto raro, F.D.C.
5 franchi, 1934, argento, F.D.C.
5 franchi, 1934, argento, F.D.C.
€ 1.500/2.000

223
DUE MONETE, LUCERNA (2)
100 franchi, 1939, oro, F.D.C.
5 franchi, 1939, argento, F.D.C.
€ 1.000/1.500

222



223



224



224

DUE RARE MONETE CANTONALI (2)

Glarus (Festival del tiro a segno), 40 batzen, 1847, rarissimo, AR, q. F.D.C.

Graubunden (Chur e Graubunden, festival del tiro), 1842, raro, AR, q. F.D.C.

€ 2.000/2.500

225

SVIZZERA

Lotto di cinquantadue monete cantonali in bronzo e argento (52)

€ 1.000/1.500

226



226

TRE MONETE CANTONALI SVIZZERE (3)

Cantone di Lucerna, 14 francken (Neutaler) batz 1814, argento, conservazione SPL

Cantone di Lucerna, 10 batz, 1813, argento, conservazione SPL

St Gallen, tallero, 1622, argento, conservazione BB, molto raro

€ 1.000/1.500

227

LOTTO DI SEICENTOSETTANTRE MONETE SVIZZERE (673)

suddivise in:

RAME

12 monete da 1 centesimo, date diverse;
58 monete da 2 centesimi a iniziare dal
1850 con date in progressione, alcune

227



226



rarietà e rame rosso;
76 monete da 1 centesimo con date in progressione, molte fior di conio e alcune date rare

NICHEL

76 monete da 5 centesimi a iniziare dal 1850 con date in progressione, alcune rarità;
51 monete da 10 centesimi a iniziare dal 1836 con date in progressione;
25 monete da 20 centesimi a iniziare dal

1850 con date in progressione;
47 monete da 10 centesimi a iniziare dal 1850 con date in progressione;
29 monete da 5 centesimi con date diverse;
61 monete da 20 centesimi con date diverse in progressione

ARGENTO

81 monete da 50 centesimi a iniziare dal 1851, date diverse, in progressione, alcune fior di conio e rarità;

81 monete da 1 franco a iniziare dal 1850 con date in progressione, molte fior di conio, 1850, 1851, 1861 quasi fior di conio, rarissime;
76 monete da 2 franchi, 1850 fior di conio; 1860, 1862 rarissime

€ 2.000/2.500

227





228

SVIZZERA, LOTTO DI QUINDICI MONETE DA 5 FRANCHI (15):

5 franchi, 1851, rarissimo AR, q. F.D.C.

5 franchi 1854 AR, q. F.D.C.

5 franchi 1888, rarissimo, AR q. BB.

5 franchi 1889 AR, q. F.D.C.

5 franchi 1890, AR, q. F.D.C.

5 franchi 1891, AR, q. F.D.C.

5 franchi 1892, AR, q. F.D.C.

5 franchi 1894, AR, q. F.D.C.

5 franchi 1907, AR, q. F.D.C.

5 franchi 1908, AR, q. F.D.C.

5 franchi 1909, AR, q. F.D.C.

5 franchi 1922, AR, q. F.D.C.

5 franchi 1923, AR, q. F.D.C.

5 franchi 1925, AR, q. F.D.C.

5 franchi, 1926, AR, q. F.D.C.

€ 1.500/2.000

228



229

SVIZZERA

Lotto di settantadue monete che comprende 5 franchi in argento e nichel con date in progressione e una serie commemorativa da 5 franchi; e una serie di dieci astucci originali, alcuni non completi

€ 500/700

230

SVIZZERA

Serie Proof: 1974, 1975, 1976, 1977, 1978, 1979, 1980

€ 500/700

231



231
 LOTTO DI TRENTA MEDAGLIE IN ARGENTO E BRONZO, I PARTE
 IL CONSOLATO 1796-1804 (30)

Inizio prima campagna di Italia e battaglia di Montenotte 11/12 aprile 1796 (bronzo)
 Battaglia di Millesimo e Dego (bronzo)
 Battaglia di Castiglione e Peschiera (bronzo)
 Battaglia di Castiglione e Peschiera, variante della medaglia precedente.

Sul taglio: Bonaparte General en chef (bronzo)
 Resa di Mantova (bronzo)
 Battaglie di Arcore e Rivoli (bronzo)
 Trattato di Campoformio (bronzo)
 Presa di Trieste (bronzo)
 Conquista del Basso Egitto (argento)

Conquista dell'Egitto (piombo)
 Conquista dell'Alto Egitto (bronzo)
 Arrivo a Frejus (piombo)
 Battaglia di Marengo
 Morte del generale Desaix (bronzo)
 Primo anno di consolato (argento)
 Lucien Bonaparte (bronzo)



Fondation du quai de desaix
 L'Armée de Reserve (piombo)
 Honneur a Turenne (bronzo)
 Pace di Luneville (bronzo)
 Re d'Etruria (bronzo)
 Attentato alla vita di Bonaparte (bronzo)
 De l'epée genio dei sordomuti (bronzo)

Tre consoli (bronzo)
 Lugduni (piombo)
 Pace di Amiens (bronzo)
 Lebrun terzo console (bronzo)
 Fortuna conservatrice (bronzo)
 Museo del Louvre (bronzo)
 Il senato e il popolo (argento)

Conservazione da SPL. a F.D.C.
 € 2.500/3.500



232

LOTTO DI CINQUANTATRE MEDAGLIE IN ARGENTO E BRONZO, IL PARTE
IMPERATORE DEI FRANCESI E RE D'ITALIA (1804-1814) (53)

Pio VII (bronzo)
Incoronazione (argento)
Incoronazione a Milano (bronzo)
Tomba di Desaix (bronzo)
Presa di Vienna (bronzo)
Battaglia di Jena (argento)
Battaglia di Jena (argento)
Pace di Vienna (bronzo)
Napoleone in Egitto (bronzo)
Pace di Tilsit (bronzo)

Paolina (bronzo)
Paolina (bronzo)
Battaglia di Vimiera (bronzo)
Visita alla zecca (bronzo)
Confederazione del Reno (bronzo)
Ratisbona (piombo)
Battaglia di Wagram (bronzo)
Matrimonio (argento)
Matrimonio (argento)
Poniatowsky (bronzo)

Napoleone, Maria Luisa, Re di Roma
(piccola placchetta rotonda uniface-
ottone)
Jerome Napoleon (bronzo)
Wurtemberg (bronzo)
Alleanza (argento)
Passaggio del Simplone (bronzo)
Strada da Nizza a Roma (bronzo)
Tosola (argento)
Etruria (bronzo)



Entrata a Madrid (bronzo)
 Paolina (bronzo)
 Paolina (argento)
 Carolina regina di Napoli (bronzo)
 Hortensia (bronzo)
 Strada da Lucca a Pisa
 Carolina (bronzo)
 Rottura del trattato di Presbourg
 (bronzo)
 Entrata in Vienna (bronzo)

Aquila (bronzo)
 Unione di Roma alla Francia 17 febbraio
 1810
 Variante della precedente
 Variante della precedente
 Unione delle province romane alla Francia
 17 febbraio 1810, due medaglie in
 bronzo, varianti
 Console perpetuo (bronzo)
 La fortuna (bronzo)

Anno IV di Bonaparte (bronzo)
 Pace di Luneville
 Armati per la pace (bronzo)
 Paix interieure (bronzo) grande modulo
 Soulagement humanit  (bronzo)
 Alle arm (bronzo)
 L'Hannover occupata
 Restaurazione del culto
 Conservazione da SPL. a F.D.C.
 € 5.000/6.000

233

**LOTTO DI DUE RARE
MEDAGLIE NAPOLEONICHE (2)**

Coppia di medaglie 1805, in argento e bronzo, opus Galle e Brenet, mm 68

ROXOLANICUS MAXIMUS Napoleone e Murat accolgono due sindaci.

In basso: AEDILES.PARIS.IMP. NEAPOLIONI.A.VICTORIA-REDVCI. IN.SVBVRBANO.CAESARVM-GRATES. AGVNT.PR.ID.DECEMBR.MDCCCV. GALLE FECIT

Rv. DE.GERMANIS. La Vittoria alata con tromba e pergamena tra simboli della guerra.

In basso: PRIMITIAE.BELLI.ARMA. ET.SIGNA.MILITARIA- E.MANVBIS. VERTINGENS-CIVITAI.DONATA-VI. ID.OCT.MDCCCV.

Rarissima in argento, quasi fior di conio entrambe

€ 1.000/1.500



234



234

**SERIE DI QUARANTA
MEDAGLIE, PRIMA METÀ
SECOLO XIX (40)**

in bronzo, rappresentanti personaggi vari di epoca post-napoleonica, realizzate da diversi incisori, contenute in un album originale dell'epoca con lettere in oro: "Series of medals on british victories"

€ 3.000/5.000



235

RARISSIMA MEDAGLIA IN ARGENTO DI
GRANDE MODULO

AL D/ Testa laureata di Napoleone volta a sinistra

Al R/ Battesimo del Re di Roma

Incisore: Andrieu

Conservazione F.D.C. con bellissima patina di medagliere

€ 1.500/3.000



236

LOTTO DI SESSANTADUE MEDAGLIE NAPOLEONICHE IN ARGENTO E BRONZO (62)

- | | | |
|-------------------------------------|--------------------------------------|--|
| Presa di Vienna (bronzo) | Museo variante (bronzo) | Re d'Italia le due varianti (bronzo) |
| Presa di Vienna variante (bronzo) | Colonna della grande armata (bronzo) | La Liguria riunita alla Francia (bronzo) |
| Austerlitz (bronzo) | Salicem (bronzo) | Desaix (bronzo) |
| Alessandro I, Francesco II (bronzo) | Ponte sul Rodano (argento) | Monte Bianco (bronzo) |
| Urchitz (bronzo) | Museo (argento) | Allocazione della Grande Armata (bronzo) |
| Pace di Presburgo (bronzo) | Camera di commercio (argento) | Visita alla zecca (bronzo) |
| Venezia (bronzo) | Prorogat (argento) | Al comando della grande armata (bronzo) |
| Scuola di Medicina (bronzo) | Pio VII (bronzo) | (bronzo) |
| Museo (bronzo) | Prorogat (bronzo) | Capitolazione di Ulma (bronzo) |
| Museo variante (bronzo) | Re d'Italia le due varianti (bronzo) | |



Gli austriaci battuti (bronzo)
 Paolina (argento)
 Tempio di Augusto (bronzo)
 Tempio di Giove (bronzo)
 Giuseppe Bonaparte Re di Napoli e
 Sicilia, 30 marzo 1806
 Presa di Vienna (bronzo)
 Presa di Vienna variante (bronzo)
 Austerlitz (bronzo)
 Alessandro I, Francesco II (bronzo)

Urchitz (bronzo)
 Pace di Presburgo (bronzo)
 Venezia (bronzo)
 Scuola di Medicina (bronzo)
 Museo (bronzo)
 Museo variante (bronzo)
 Museo variante (bronzo)
 Colonna della grande armata (bronzo)
 Salicem (bronzo)
 Ponte sul Rodano (argento)

Museo (argento)
 Camera di commercio (argento)
 Prorogat (argento)
 Pio VII (bronzo)
 Prorogat (bronzo)
 Re d'Italia le due varianti (bronzo)
 Re d'Italia le due varianti (bronzo)
 La Liguria riunita alla Francia (bronzo)
 Desaix (bronzo)
 Monte Bianco (bronzo)



Allocuzione della Grande Armata (bronzo)
 Visita alla zecca (bronzo)
 Al comando della grande armata (bronzo)
 Capitolazione di Ulma (bronzo)
 Gli austriaci battuti (bronzo)
 Paolina (argento)

Tempio di Augusto (bronzo)
 Tempio di Giove (bronzo)
 Giuseppe Bonaparte Re di Napoli e Sicilia, 30 marzo 1806
 Visita alla zecca (bronzo)
 Alleanza (bronzo)
 Stephanie Napoleon (argento)

Luigi Napoleone re d'Olanda (bronzo)
 Confederazione del Reno (bronzo)
 Iena (bronzo)
 Battaglia di Iena (bronzo)
 Napoleone a Berlino (bronzo)
 Porta di Brandeburgo (bronzo)
 Capitolazione di Stettino (bronzo)



Occupazione di Amburgo (bronzo)
 Napoleone e Carlo Magno (bronzo)
 Sovranità data (bronzo)
 Arco di Trionfo (bronzo)
 Arco di Trionfo variante (bronzo)
 Vistola (bronzo)
 Battaglia di Preuss (bronzo)

Cunctator (bronzo)
 Battaglia di Friedland (bronzo)
 Battaglia di Friedland variante (bronzo)
 Vittoria alata (bronzo)
 Libertà restituita (bronzo)
 Prisca decora restituita (bronzo)
 Aquila corona di alloro (bronzo)

Re e regina di Westphalie (bronzo)
 Napoleone, Alessandro I, Guglielmo III
 (bronzo)
 Conquista della Slesia (bronzo)
 Berlino, Varsavia, Konisberg (bronzo)
 Regno di Westphalie
 Conservazione da SPL. a F.D.C.

€ 5.000/6.000



237

LOTTO DI SESSANTADUE MEDAGLIE NAPOLEONICHE IN ARGENTO E BRONZO (62)

Gallia renovata (bronzo)

Onore ai legionari della grande armata (bronzo)

Costruzione 2000 navi (bronzo)

Costruzione 2000 navi, variante della precedente (bronzo)

Camp de Boulogne (bronzo)

Codice civile (bronzo)

Il senato e il popolo (bronzo)

Il senato e il popolo (argento)

Il senato e il popolo, variante della precedente (argento)

Il senato e il popolo, variante della precedente (argento)

Il senato e il popolo, variante della precedente (argento)

Grandi eroi di Francia (bronzo)

Papa Pio VII (argento)

Bandiere donate alla Grande Armata (bronzo)

Napoleone e Josephine (bronzo)



Il vaccino (bronzo)
 Museo di Napoleone (bronzo)
 Museo di Napoleone, variante della
 precedente (bronzo)
 Tutela praesens (grande medaglia in
 bronzo)
 Le Retour d'astrée (bronzo)

Parisius deducta (bronzo)
 Ponte sul Danubio (bronzo)
 Battaglia di Wagram (bronzo)
 Napoleone e Maria Luisa (bronzo)
 Napoleone e Maria Luisa variante (bronzo)
 Napoleone e Maria Luisa (argento)
 Napoleone e Maria Luisa, variante

(argento)
 Anversa attaccata dagli inglesi (bronzo)
 Conquista dell'Illiria (bronzo)
 Re di Sassonia (bronzo)
 Principe di Wurtzburg (bronzo)
 La banca di Francia (bronzo, grande
 modulo)



Napoleone e Maria Luisa busti accollati
 (argento)
 Napoleone e Maria Luisa busti accollati
 (bronzo)
 Re e regina di Baviera (bronzo)
 A desaix
 Presa di Wilna (bronzo)

Aquila francese (bronzo)
 Battaglia di Moscovia (bronzo)
 Entrata a Mosca (bronzo)
 Aquila francese, variante precedente
 (bronzo)
 Teatro imperiale delle arti (argento,
 grande modulo)

Ritirata della Grande Armata (bronzo)
 Battaglia di Moscovia (bronzo grande modulo)
 Le belle arti (bronzo grande modulo)
 Battaglia di Lutzen (argento)
 Battaglia di Wurtchen (bronzo)
 Imperatrice Maria Luisa, visita la zecca
 (bronzo)



Canale (Condè), (bronzo)
 Fiducia e forza (bronzo)
 Febbraio (1814), bronzo
 A Napoleone il 106^{mo} reggimento (bronzo)
 Ritorno dell'imperatore (bronzo)
 Scuola di disegno (bronzo)
 Orfanelle della legione d'onore (bronzo)

Barone Coruisart (argento)
 Re di Roma (bronzo)
 Re di Roma variante precedente (bronzo)
 Re di Roma variante precedente (bronzo)
 Re di Roma variante precedente (bronzo)
 Battesimo del re di Roma (bronzo, grande modulo)

Medaglia di bronzo dell'incisore Galle di mm. 68 che commemora il duca di Montebello
 Conservazione da SPL. a F.D.C.

€ 5.000/6.000



238

LOTTO DI CENTOVENTITRE MONETE DEL REGNO D'ITALIA E ALCUNE ESTERE (123)

tra cui:

6 monete da una lira del re Vittorio Emanuele II del 1863

14 monete da due lire del re Vittorio Emanuele II del 1863

3 monete da una lira del re Vittorio Emanuele II del 1867

2 monete da due lire del re Umberto I del 1882 e 1 moneta da 2 lire del re Umberto I del 1885

29 monete da una lira del re Umberto I

del 1886, 1887, 1899

37 monete da una lira del re Vittorio Emanuele III del 1901, 1902, 1906, 1907, 1908, 1909, 1910, 1912, 1913, 1917

1 moneta da 2 lire del re Vittorio Emanuele III del 1908

21 corone austriache di Francesco Giuseppe

1 moneta di Carlo VI imperatore, bronzo 1/4 br

1 moneta da 100 lire di Pio XII, 1956

1 moneta da 3 marchi Repubblica tedesca 1913

1 rupia, India, Edoardo VII, 1904

1 moneta da 2 franchi, Napoleone III, 1868

1 moneta da 2 franchi, Leopoldo II, Belgio, 1867

1 moneta da 2 franchi, Leopoldo I e Leopoldo II, Belgio, 1830-1880

2 monete non identificabili

€ 500/700



239

LOTTO DI QUARANTASEI MONETE (46)

Ventinue monete in argento da 1 lira di Vittorio Emanuele II, anni vari, zecche varie
 Tre monete di Napoleone III da 1 franco
 Due monete Francia, Repubblica Francese

Una moneta Granducato di Toscana, Leopoldo II, 1 fiorino d'argento, 1856, fior di conio assoluto

Sede vacante, 1828, mezzo scudo, traccia di appiccagnolo

Due talleri di Maria Teresa, Austria

Due monete tedesche in argento del 1748

Falso ottocentesco del grosso tornese di San Luigi re dei Francesi 1285, zecca di Tours

Olanda, 2 gulden, 1961

Bologna, Paolo III, mezzo giulio, rarissimo, MB

Madrid, Spagna, 2 reales, zecca di Madrid

Due monete da 1/12 tallero, Sassonia, Johann Georg IV, 1694

€ 700/900

240

LOTTO DI QUATTROCENTOSETTANTOTTO MONETE IN METALLI VARI (478):

argento, bronzo e nichel, del XVIII-XIX e XX secolo, numerose rarità

€ 500/600

241



242



241

QUATTO MONETE REPUBBLICA ITALIANA (4)

1946 serie completa con bustine della zecca: L. 1, L. 2, L. 5, L. 10

Conservazione F.D.C., molto rare

€ 1.500/2.000

241



242

242
2 LIRE REPUBBLICA ITALIANA
1946, prova con bustina della zecca; rarissima, 80 pezzi conati
€ 1.000/1.500





243

QUATTRO MONETE REPUBBLICA ITALIANA (4)

1947 serie completa con bustine della zecca: L. 1, L. 2, L. 5, L. 10

Conservazione F.D.C., rarissime

€ 5.000/6.000





244

LOTTO DI MONETE REPUBBLICA ITALIANA:

1948 serie L. 1 (F.D.C.), L. 2 (F.D.C.), L. 5 (BB.), L. 10 (F.D.C.)
 1949 serie L. 1 (F.D.C.), L. 2 (F.D.C.), L. 5 (BB.), L. 10 (SPL.)
 1950 serie L. 1 (F.D.C.), L. 2 (F.D.C.), L. 5 (F.D.C.), L. 10 (SPL.)
 1951 serie L. 1, L. 5, L. 10 (con bustina della zecca); F.D.C.
 1952 serie L. 1, L. 5, L. 10 (con bustina della zecca); F.D.C.
 1953 serie L. 1, L. 2, L. 5, L. 10 (con bustina della zecca); F.D.C.
 1954 serie L. 1, L. 2, L. 5, L. 10 (con bustina della zecca), L. 50; F.D.C.
 1955 serie L. 1, L. 2, L. 5, L. 10, L. 50, L. 100; F.D.C. (L. 100 SPL.)
 1956 serie L. 1, L. 2, L. 5, L. 100, L. 20 in bronzo magnesio P sotto la data, 1.500 pezzi coniate, molto rara, L. 50, L. 100; conservazione da SPL. a F.D.C.
 1957 serie L. 1, L. 2, L. 20, L. 20 gambo del 7 più largo, L. 50, L. 100; conservazione da SPL. a F.D.C.
 1958 L. 1, L. 2 (rara, F.D.C.), L. 20, L. 50, L. 100, L. 500; conservazione da SPL. a F.D.C.
 1959 L. 1, L. 2, L. 20, L. 50, L. 100, L. 500; conservazione da SPL. a F.D.C.
 1960 L. 50, L. 100, L. 500; conservazione da SPL. a F.D.C.
 1961 L. 50, L. 100, L. 500 (caravelle), L. 500 (Unità d'Italia); conservazione da SPL. a F.D.C.
 1962 L. 50, L. 100; conservazione F.D.C.
 1963 L. 50, L. 100; conservazione F.D.C.
 1964 L. 50, L. 100, L. 500; conservazione F.D.C.
 1965 L. 10, L. 50, L. 100, L. 500 (caravelle), L. 500 (Dante); conservazione F.D.C.
 1966 L. 5, L. 10, L. 50, L. 100, L. 500; conservazione F.D.C.
 1967 L. 5, L. 10, L. 50, L. 100, L. 500; conservazione F.D.C.
 1968 L. 1, L. 2, L. 5, L. 10; L. 20 in bronzo magnesio, prova, solo 999 pezzi coniate, molto raro, F.D.C. con busta della zecca, L. 20, L. 50, L. 100, L. 500; conservazione F.D.C.
 1969 L. 1, L. 2, L. 5, L. 5 rara: una piccola

astina obliqua in basso alla sinistra della cifra 1 nella data 1969 da sembrare un numero uno al rovescio, L. 10, L. 20, L. 50, L. 100, L. 500
 1970 L. 1, L. 2, L. 5, L. 10, L. 20, L. 50, L. 100, L. 500, L. 1000; conservazione F.D.C.
 1971 L. 5, L. 10, L. 20 (3 pezzi), L. 50, L. 100; conservazione da SPL. a F.D.C.
 1972 L. 5, L. 10, L. 20, L. 50, L. 100; q. F.D.C.
 1973 L. 5, L. 10, L. 20, L. 50, L. 100; q. F.D.C.
 1974 L. 5, L. 10, L. 20, L. 50, L. 100, L. 100 (Marconi), L. 500; q. F.D.C.
 1975 L. 5, L. 10, L. 20, L. 50, L. 100, L. 500; q. F.D.C.
 1976 L. 5, L. 10, L. 20, L. 50, L. 100; q. F.D.C.
 1977 L. 5, L. 10, L. 20, L. 50, L. 100, L. 200 (prova rarissima, 417 pezzi coniate, F.D.C.), e 2 monete da L. 200 del 1977
 1978 L. 5, L. 10, L. 20, L. 50, L. 100, L. 200
 1979 L. 5, L. 10, L. 20, L. 50, L. 100 (2 pezzi), L. 200
 1980 L. 1, L. 2, L. 5, L. 10, L. 20, L. 50, L. 100, L. 200, L. 200 (Montessori), L. 500 (sezione zecca, serie per numismatici)
 1981 L. 1, L. 2, L. 5, L. 10, L. 20, L. 50, L. 100, L. 100 (centenario Accademia), L. 200, L. 500, L. 200 (G. Mond. Alimentazione), L. 500 (Virgilio)
 1982 L. 1, L. 2, L. 5, L. 10, L. 20, L. 50, L. 100, L. 200, L. 500 (Caravelle), L. 500 (Garibaldi), L. 500 (Galileo), L. 500 (Nichel)
 1983 L. 1, L. 2, L. 5, L. 10, L. 20, L. 50, L. 100, L. 200, L. 500 (Caravelle), L. 500 (Nichel)
 1984 L. 1, L. 2, L. 5, L. 10, L. 20, L. 50, L. 100, L. 200, L. 500 (Caravelle), L. 500 (Olimpiadi), L. 500 (Nichel)
 1985 L. 1, L. 2, L. 5, L. 10, L. 20, L. 50, L. 100, L. 200, L. 500 (Nichel), L. 500 (Caravelle Fondo Specchio), L. 500 (Manzoni Fondo Specchio), L. 500 (Anno €peo Fondo Specchio), L. 500 (Comunità €pea), L. 500 (Anno degli Etruschi), L. 500 (Collegio Mondo Unito Adriatico)
 1986 L. 1, L. 2, L. 5, L. 10, L. 20, L. 50, L.

100, L. 200, L. 500 (Bimetallo), L. 500 (Caravelle), L. 500 (Donatello), L. 500 (Mondiali di calcio), L. 500 (Anno della pace)
 1987 L. 1, L. 2, L. 5, L. 10, L. 20, L. 50, L. 100, L. 200, L. 500 (Bimetallo), L. 500 (Repubblica Italiana), L. 500 (Mondiali atletica), L. 500 (Leopardi)
 1988 L. 1, L. 2, L. 5, L. 10, L. 20, L. 50, L. 100, L. 200, L. 200 (Università di Bologna), L. 500 (Caravelle), L. 500 (Don Bosco), L. 500 (Università di Bologna), L. 500 (Bononia docet), L. 500 (Repubblica italiana), L. 500 (Repubblica italiana), L. 500 (Bimetallo); Fondo Specchio
 1989 L. 1, L. 2, L. 5, L. 5 (timone rovesciato, rara), L. 10, L. 20, L. 50, L. 100, L. 200, L. 200 (Mondiali di calcio), L. 200 (Scoperta America), L. 500 (Repubblica italiana), L. 500 (Caravelle), L. 500 (Lotta contro il cancro), L. 500 (V centenario scoperta America), L. 500 (Tommaso Campanella), L. 500 (Mondiali di calcio)
 1990 L. 1, L. 2, L. 5, L. 10, L. 20, L. 50, L. 100, L. 200, L. 200, L. 500 (Bimetallo), L. 500 (Caravelle), L. 500 (Repubblica Italiana), L. 500 (Repubblica Italiana), L. 500 (Tiziano), L. 500 (Repubblica Italiana); F.D.C.
 1991 L. 1, L. 2, L. 5, L. 10, L. 20, L. 50, L. 100, L. 200, L. 200, L. 500 (Bimetallo), L. 500 (Caravelle), L. 500 (Colombo), L. 500 (Vivaldi), L. 500 (L. Magnifico), L. 500 (Ponte Milvio), L. 500 (Repubblica italiana)
 1992 L. 1, L. 2, L. 5, L. 10, L. 20, L. 50, L. 100, L. 200, L. 500 (Bimetallo), L. 500 (Caravelle), L. 500 (Piero della Francesca), L. 500 (V centenario scoperta America), L. 500 (Olimpiadi), L. 500 (Gioacchino Rossini), L. 500 (Flora e Fauna); F.D.C.

SERIE CONIATE DALLA LEGA NORD

1 lega, due da 2 leghe, uno da 5 leghe, due da 10 leghe
 1993 L. 1, L. 2, L. 5, L. 10, L. 20, L. 50, L. 100, L. 200 (3 monete), L. 500 (Bimetallo), L. 500 (Fondazione Università di Pisa),



L. 500 (Repubblica italiana), L. 500 (Caravelle), L. 500 (Bimillenario oraziano), L. 500 (Flora e Fauna), L. 500 (Banca d'Italia), L. 5.000 (Fondazione Università di Pisa), L. 50.000 (cinquantamilire) oro, L. 100.000 (centomililire) oro; F.D.C.
 1994 L. 1, L. 2, L. 5, L. 10, L. 20, L. 50, L. 100, L. 200, L. 500 (Bimetallo), L. 500 (Caravelle), 4 monete differenti da € 1.000
 1995 L. 1, L. 2, L. 5, L. 10, L. 20, L. 50, L. 100, L. 200, L. 500 (Bimetallo), L. 500 (Caravelle), L. 500 (Repubblica italiana), L. 1.000, L. 5.000, L. 10.000, L. 50.000 oro, L. 100.000 oro
 1996 REPUBBLICA ITALIANA, 2 monete in oro da L. 50.000 e da L. 100.000 in astuccio originale; F.D.C.
 1997 REPUBBLICA ITALIANA, 2 monete in oro da L. 50.000 e da L. 100.000 in astuccio originale; F.D.C.
 1998 REPUBBLICA ITALIANA, 2 monete in oro da L. 50.000 e da L. 100.000 in astuccio originale; F.D.C.
 1999 REPUBBLICA ITALIANA, 2 monete

in oro da L. 50.000 e da L. 100.000 in astuccio originale; F.D.C.

PROVE DELLA REPUBBLICA ITALIANA

Marconi, centenario della nascita, prova da L. 100 in argento più L. 100 in acmonital (due pezzi)

Marconi, centenario, prova in acmonital da L. 100 in confezione originale (due pezzi)

Marconi, centenario, prova in argento da L. 500 in confezione della zecca

Repubblica italiana, prova in argento da L. 1.000 del 1970 confezionata in coppia con un esemplare normale

Repubblica italiana, prova in bronzo delle 200 lire, 1977, in confezione originale

VII centenario della nascita di Dante, prova in argento delle 500 lire, conati solo 570 pezzi; in confezione originale sigillata dalla zecca

Emissione del 1968, 1969, 1970, plastificate dalla zecca di Stato.

Presentazione del tritico della moneta bimetallica da L. 500, 1.000 esemplari conati, rarissima

€ 15.000/20.000

245
 DICIANNOVE MONETE,
 REPUBBLICA ITALIANA (19):
 500 lire, in argento
 € 100/150

Volete guardare e/o partecipare alle nostre aste da qualsiasi parte del mondo vi troviate?
È semplice e veloce:

1.

Registratevi nella sezione PANDOLFINI LIVE del nostro sito internet www.pandolfini.it Compilate il modulo con i vostri dati ed i documenti richiesti.

2.

Riceverete una mail che vi confermerà la vostra registrazione per poter partecipare alle nostre aste live.

3.

Il giorno dell'asta, un'ora prima dell'inizio della sezione, riceverete una mail che vi informerà dell'orario di inizio.

4.

Per partecipare ed offrire alle aste LIVE sarà sufficiente cliccare sul bottone di colore verde "PARTECIPA - BID ON LINE"

5.

Per vedere una nostra asta dal vivo senza registrarsi cliccare sul link "PARTECIPA COME SPETTATORE/VIEW AS A GUEST" Per informazioni ed assistenza si prega di contattare il nostro ufficio al +39 055 23 408 88 oppure: info@pandolfini.it

CONDIZIONI GENERALI DI VENDITA

1. Pandolfini CASA D'ASTE S.r.l. è incaricata a vendere gli oggetti affidati in nome e per conto dei mandanti, come da atti registrati all'Ufficio I.V.A. di Firenze. Gli effetti della vendita influiscono direttamente sul Venditore e sul Compratore, senza assunzione di altra responsabilità da parte di Pandolfini CASA D'ASTE S.r.l. oltre a quelle derivanti dal mandato ricevuto.
2. L'acquirente corrisponderà un corrispettivo complessivo di Iva per ciascun lotto, pari al 25% sui primi €100.000 e di 22% sulla cifra eccedente.
3. Le vendite si effettuano al maggior offerente e si intendono per contanti. Non sono accettati trasferimenti a terzi dei lotti già aggiudicati. Pandolfini CASA D'ASTE S.r.l. riterrà unicamente responsabile del pagamento all'aggiudicatario. Pertanto la partecipazione all'asta in nome e per conto di terzi dovrà essere preventivamente comunicata.
4. Le valutazioni in catalogo sono puramente indicative ed espresse in Euro. Le descrizioni riportate rappresentano un'opinione e sono puramente indicative e non implicano pertanto alcuna responsabilità da parte di Pandolfini CASA D'ASTE S.r.l. Eventuali contestazioni dovranno essere inoltrate in forma scritta entro 10 giorni e se ritenute valide comporteranno unicamente il rimborso della cifra pagata senza alcun'altra pretesa.
5. L'asta sarà preceduta da un'esposizione, durante la quale il Direttore della vendita sarà a disposizione per ogni chiarimento; l'esposizione ha lo scopo di far esaminare lo stato di conservazione e la qualità degli oggetti, nonché chiarire eventuali errori ed inesattezze riportate in catalogo. Tutti gli oggetti vengono venduti *come visti*.
6. Pandolfini CASA D'ASTE S.r.l. può accettare commissioni d'acquisto (offerte scritte e telefoniche) dei lotti in vendita su preciso mandato, per quanti non potranno essere presenti alla vendita. I lotti saranno sempre acquistati al prezzo più conveniente consentito da altre offerte sugli stessi lotti e dalle riserve registrate. Pandolfini CASA D'ASTE S.r.l. non si ritiene responsabile, pur adoperandosi con massimo scrupolo, per eventuali errori in cui dovesse incorrere nell'esecuzione di offerte (scritte o telefoniche). Nel compilare l'apposito modulo, l'offerente è pregato di controllare accuratamente i numeri dei lotti, le descrizioni e le cifre indicate. Non saranno accettati mandati di acquisto con offerte illimitate. La richiesta di partecipazione telefonica sarà accettata solo se formulata per iscritto prima della vendita. Nel caso di due offerte scritte identiche per lo stesso lotto, prevarrà quella ricevuta per prima.
7. Durante l'asta il Banditore ha la facoltà di riunire o separare i lotti.
8. I lotti sono aggiudicati dal Direttore della vendita; in caso di contestazioni, il lotto disputato viene rimesso all'incanto nella seduta stessa sulla base dell'ultima offerta raccolta. L'offerta effettuata in sala prevale sempre sulle commissioni d'acquisto di cui al n.6.
9. Il pagamento totale del prezzo di aggiudicazione dei diritti d'asta potrà essere immediatamente preteso da Pandolfini CASA D'ASTE S.r.l.; in ogni caso lo stesso dovrà essere effettuato entro e non oltre le ore 12.00 del giorno successivo alla vendita.
10. I lotti acquistati e pagati devono essere immediatamente ritirati. In caso contrario spetteranno tutti i diritti di custodia a Pandolfini CASA D'ASTE S.r.l. che sarà esonerata da qualsiasi responsabilità in relazione alla custodia e all'eventuale deterioramento degli oggetti. Il costo settimanale di magazzinaggio ammonterà a euro 26,00.
11. Gli acquirenti sono tenuti all'osservanza di tutte le disposizioni legislative e regolamenti in vigore relativamente agli oggetti sottoposti a notifica, con particolare riferimento alla Legge n. 1089 del 1 giugno 1939. L'esportazione di oggetti è regolata dalla suddetta normativa e dalle leggi doganali e tributarie in vigore. Pandolfini CASA D'ASTE S.r.l. declina ogni responsabilità nei confronti degli acquirenti in ordine ad eventuali restrizioni all'esportazione dei lotti aggiudicati. L'aggiudicatario non potrà, in caso di esercizio del diritto di prelazione da parte dello Stato, pretendere da Pandolfini CASA D'ASTE S.r.l. o dal Venditore alcun rimborso od indennizzo.
12. Il Decreto Legislativo del 22 gennaio 2004 disciplina l'esportazione dei Beni Culturali al di fuori del territorio della Repubblica Italiana, mentre l'esportazione al di fuori della Comunità Europea è altresì assoggettata alla disciplina prevista dal Regolamento CEE n. 3911/92 del 9 dicembre 1992, come modificato dal Regolamento CEE n.2469/96 del 16 dicembre 1996 e dal Regolamento CEE n. 974/01 del 14 maggio 2001. Pandolfini CASA D'ASTE S.r.l. non risponde del rilascio dei relativi permessi previsti né può garantirne il rilascio. La mancata concessione delle suddette autorizzazioni non possono giustificare l'annullamento dell'acquisto né il mancato pagamento. Si ricorda che i reperti archeologici di provenienza italiana non possono essere esportati.
13. Le seguenti forme di pagamento potranno facilitare l'immediato ritiro di quanto acquistato:
 - a) contanti fino a 999 euro;
 - b) assegno circolare soggetto a preventiva verifica con l'Istituto di emissione;
 - c) assegno bancario di conto corrente previo accordo con la direzione amministrativa della Pandolfini CASA D'ASTE S.r.l.;
 - d) bonifico bancario.
Codice IBAN - IT 25 D 01030 02827 000006496795
14. Il presente regolamento viene accettato automaticamente da quanti concorrono alla vendita all'asta. Per tutte le contestazioni è stabilita la competenza del Foro di Firenze.
15. I lotti contrassegnati con (*) sono stati affidati da soggetti I.V.A. e pertanto assoggettati ad I.V.A. come segue: 22% sul corrispettivo netto d'asta e 22% sul prezzo di aggiudicazione.
16. I lotti contrassegnati con (λ) s'intendono corredati da attestato di libera di circolazione o attestato di temporanea importazione artistica in Italia.

COME PARTECIPARE ALL'ASTA

Le aste sono aperte al pubblico e senza alcun obbligo di acquisto. I lotti sono solitamente venduti in ordine numerico progressivo come riportati in catalogo. Il ritmo di vendita è indicativamente di 90 - 100 lotti l'ora ma può variare a seconda della natura degli oggetti.

Offerte scritte e telefoniche

Nel caso non sia possibile presenziare all'asta, Pandolfini CASA D'ASTE potrà concorrere per Vostro conto all'acquisto dei lotti.

Per accedere a questo servizio, del tutto gratuito, dovrete inoltrare l'apposito modulo che troverete in fondo al catalogo o presso i ns. uffici con allegato la fotocopia di un documento d'identità. I lotti saranno eventualmente acquistati al minor prezzo reso possibile dalle altre offerte in sala.

In caso di offerte dello stesso importo sullo stesso lotto, avrà precedenza quella ricevuta per prima. Pandolfini CASA D'ASTE S.r.l. offre inoltre ai propri clienti la possibilità di essere contattati telefonicamente durante l'asta per concorrere all'acquisto dei lotti proposti.

Sarà sufficiente inoltrare richiesta scritta che dovrà pervenire entro le ore 12:00 del giorno di vendita. Detto servizio sarà garantito nei limiti della disposizione delle linee al momento ed in ordine di ricevimento delle richieste.

Per quanto detto si consiglia di segnalare comunque un'offerta che ci consentirà di agire per Vostro conto esclusivamente nel caso in cui fosse impossibile contattarvi.

Rilanci

Il prezzo di partenza è solitamente inferiore alla stima indicata in catalogo ed i rilanci sono indicativamente pari al 10% dell'ultima battuta.

In ogni caso il Banditore potrà variare i rilanci nel corso dell'asta.

Ritiro lotti

I lotti pagati nei tempi e modi sopra riportati dovranno, salvo accordi contrari, essere immediatamente ritirati.

Su precise indicazioni scritte da parte dell'acquirente Pandolfini CASA D'ASTE S.r.l. potrà, a spese e rischio dello stesso, curare i servizi d'imballaggio e trasporto.

Per altre informazioni si rimanda alle Condizioni Generali di Vendita.

Pagamenti

Il pagamento dei lotti dovrà essere effettuato, in €, entro il giorno successivo alla vendita, con una delle seguenti forme:

- contanti fino a 999 euro

- assegno circolare non trasferibile o assegno bancario previo accordo con la Direzione amministrativa.
intestato a:

Pandolfini CASA D'ASTE S.r.l.

- bonifico bancario presso:

BANCA MONTE DEI PASCHI DI SIENA

Filiale 1874

Sede di Firenze: Via del Corso, 6

Codice IBAN:

IT 25 D 01030 02827 000006496795

Pandolfini CASA D'ASTE S.r.l. agisce per conto dei venditori in virtù di un mandato con rappresentanza e pertanto non si sostituisce ai terzi nei rapporti contabili.

I lotti venduti da Soggetti I.V.A. saranno fatturati da quest'ultimi agli acquirenti.

La ns. fattura, pur riportando per quietanza gli importi relativi ad aggiudicazione ed I.V.A., è costituita unicamente dalla parte appositamente evidenziata.

ACQUISTARE DA PANDOLFINI

Le stime in catalogo sono espresse in Euro (€).

Dette valutazioni, puramente indicative, si basano sui prezzo medio di mercato di opere comparabili, nonché sullo stato di conservazione e sulle qualità dell'oggetto stesso.

I cataloghi Pandolfini includono riferimenti alle condizioni delle opere solo nelle descrizioni di opere multiple (quali stampe, libri, vini e monete).

Si prega di contattare l'esperto del dipartimento per richiedere un condition report di un lotto particolare. I lotti venduti nelle nostre aste saranno raramente, per natura, in un perfetto stato di conservazione, ma potrebbero presentare, a causa della loro natura e della loro antichità, segni di usura, danni, altre imperfezioni, restauri o riparazioni. Qualsiasi riferimento alle condizioni dell'opera nella scheda di catalogo non equivale a una completa descrizione dello stato di conservazione. I condition report sono solitamente disponibili su richiesta e completano la scheda di catalogo. Nella descrizione dei lotti, il nostro personale valuta lo stato di conservazione in conformità alla stima dell'oggetto e alla natura dell'asta in cui è inserito. Qualsiasi affermazione sulla natura fisica del lotto e sulle sue condizioni nel catalogo, nel condition report o altrove è fatta con onestà e attenzione. Tuttavia il personale di Pandolfini non ha la formazione professionale del restauratore e ne consegue che ciascuna affermazione non potrà essere esaustiva. Consigliamo sempre la visione diretta dell'opera e, nel caso di lotti di particolare valore, di avvalersi del parere di un restauratore o di un consulente di fiducia prima di effettuare un'offerta.

Ogni asserzione relativa all'autore, attribuzione dell'opera, data, origine, provenienza e condizioni costituisce un'opinione e non un dato di fatto.

Si precisano di seguito per le attribuzioni:

1. ANDREA DEL SARTO: a nostro parere opera dell'artista.
2. ATTRIBUITO AD ANDREA DEL SARTO: è nostra opinione che l'opera sia stata eseguita dall'artista, ma con un certo grado d'incertezza.
3. BOTTEGA DI ANDREA DEL SARTO: opera eseguita da mano sconosciuta ma nell'ambito della bottega dell'artista, realizzata o meno sotto la direzione dello stesso.
4. CERCHIA DI ANDREA DEL SARTO: a ns. parere opera eseguita da soggetto non identificato, con connotati associabili al suddetto artista. E' possibile che si tratti di un allievo.
5. STILE DI ...; SEGUACE DI ...; opera di un pittore che lavora seguendo lo stile dell'artista; può trattarsi di un allievo come di altro artista contemporaneo o quasi.
6. MANIERA DI ANDREA DEL SARTO: opera eseguita nello stile dell'artista ma in epoca successiva.
7. DA ANDREA DEL SARTO: copia di un dipinto conosciuto dell'artista.
8. IN STILE ...: opera eseguita nello stile indicato ma di epoca successiva.
9. I termini firmato e/o datato e/o siglato, significano che quanto riportato è di mano dell'artista.
10. Il termine recante firma e/o data significa che, a ns. parere, quanto sopra sembra aggiunto successivamente o da altra mano.
11. Le dimensioni dei dipinti indicano prima l'altezza e poi la base e sono espresse in cm. Le dimensioni delle opere su carta sono invece espresse in mm.
12. I dipinti s'intendono incorniciati se non altrimenti specificato.
13. I lotti contrassegnati con (λ) s'intendono corredati da attestato di libera di circolazione o attestato di temporanea importazione artistica in Italia.
14. Il peso degli oggetti in argento è calcolato al netto delle parti in metallo, vetro e cristallo. Per gli argenti con basi appesantite il peso non è riportato.

CORRISPETTIVO D'ASTA E I.V.A.

Corrispettivo d'asta

L'acquirente corrisponderà un corrispettivo d'asta calcolato sul prezzo di aggiudicazione di ogni lotto come segue:

20,49% sui primi € 100.000 e 18,03% sulla cifra eccedente € 100.000.

A tale corrispettivo dovrà essere aggiunta l'I.V.A. del 22% oltre a quella eventualmente dovuta sull'aggiudicazione (vedere di seguito paragrafo Imposta Valore Aggiunto).

Imposta Valore Aggiunto

L'I.V.A. dovuta dall'acquirente è pari al: 22% sul corrispettivo netto d'asta. Pertanto il prezzo finale sarà costituito dalla somma dell'aggiudicazione e di una percentuale complessiva del 25 % sui primi €100.000 e del 22% sulla cifra eccedente.

Lotti contrassegnati in catalogo

I lotti contrassegnati con (*) sono stati affidati da soggetti I.V.A. e pertanto assoggettati ad I.V.A. come segue:

22% sul corrispettivo netto d'asta e

22% sul prezzo di aggiudicazione.

In questo caso sul prezzo di aggiudicazione verrà calcolata una percentuale del 47% sui primi € 100.000 e del 44% sulla cifra eccedente.

VENDERE DA PANDOLFINI

Valutazioni

Presso gli uffici di Pandolfini CASA D'ASTE S.r.l. è possibile, su appuntamento, ottenere una valutazione gratuita dei Vostri oggetti.

In alternativa, potrete inviare una fotografia corredata di tutte le informazioni utili alla valutazione, in base alla quale i ns. esperti potranno fornire un valore di stima indicativo.

Mandato per la vendita

Qualora decidiate di affidare gli oggetti per la vendita, il personale Pandolfini Vi assisterà in tutte le procedure.

Alla consegna degli oggetti Vi verrà rilasciato un documento (mandato a vendere) contenente la lista degli oggetti, i prezzi di riserva, la commissione e gli eventuali costi per assicurazione, foto e trasporto.

Dovranno essere forniti un documento d'identità ed il codice fiscale per l'annotazione sui registri di P.S. conservati presso gli uffici Pandolfini.

Il mandato a vendere è con rappresentanza e pertanto Pandolfini CASA D'ASTE S.r.l. non si sostituisce al mandante nei rapporti con i terzi. I soggetti obbligati all'emissione di fattura riceveranno, unitamente al rendiconto, elenco dei nominativi degli acquirenti per procedere alla fatturazione.

Riserva

Il prezzo di riserva è l'importo minimo (al lordo delle commissioni) al quale l'oggetto affidato può essere venduto.

Detto importo è strettamente riservato e sarà tutelato dal Banditore in sede d'asta.

Qualora detto prezzo non venga raggiunto, il lotto risulterà invenduto.

Commissioni

Sui lotti venduti Pandolfini CASA D'ASTE S.r.l. applicherà una commissione del 13% (oltre ad I.V.A.) mediante detrazione dal ricavato.

Diritto di seguito

Il decreto Legislativo n. 118 del 13 febbraio 2006 ha introdotto il diritto degli autori di opere e di manoscritti, ed ai loro eredi, ad un compenso sul prezzo di ogni vendita, successiva alla prima, dell'opera originale, il c.d. "diritto di seguito".

Detto compenso è dovuto nel caso il prezzo di vendita non sia inferiore ad € 3.000 ed è così determinato

- a) 4% per la parte del prezzo di vendita compresa tra € 3.000 ed € 50.000;
- b) 3% per la parte del prezzo di vendita compresa tra € 50.000,01 ed € 200.000;
- c) 1% per la parte del prezzo di vendita compresa tra € 200.000,01 ed € 350.000;
- d) 0,5% per la parte del prezzo di vendita compresa tra € 350.000,01 ed € 500.000;
- e) 0,25% per la parte del prezzo di vendita superiore ad € 500.000.

Pandolfini Casa d'Aste è tenuta a versare il "diritto di seguito" per conto dei venditori alla Società italiana degli autori ed editori (SIAE)

Liquidazione del ricavato

Trascorsi circa 30 giorni dalla data dell'asta, e comunque una volta ultimate le operazioni d'incasso, provvederemo alla liquidazione, dietro emissione di una fattura contenente in dettaglio le commissioni e le altre spese addebitate.

Cognome | Surname _____

Nome | Name _____

Ragione Sociale | Company Name _____

@EMAIL _____

Indirizzo | Address _____

Città | City _____

C.A.P. | Zip Code _____

Telefono Ab. | Phone _____

Fax _____

Cell. | Mobile _____

Cod. Fisc o Partita IVA | VAT _____

PAGAMENTO | PAYMENT

Assegno intestato a Pandolfini Casa d'Aste | Check to Pandolfini Casa d'Aste

Bonifico Bancario | Bank transfer to
Banca Monte dei Paschi di Siena
IBAN: IT25D0103002827000006496795 - BIC/SWIFT: PASC IT M1W40

VISA

MASTERCARD

CARTA # | CARD # _____

Security Code _____

Data scadenza | Expiration Date _____

Firma | Signature _____

NUOVO | NEW

RINNOVO | RENEWAL

SEGNARE LE CATEGORIE DI INTERESSE PLEASE CHECK THE CATEGORIES OF INTEREST

ARREDI E MOBILI ANTICHI,
OGGETTI D'ARTE, PORCELLANE E MAIOLICHE € 120
FURNITURE, WORKS OF ART,
PORCELAIN AND MAIOLICA
3 Cataloghi | Catalogues

DIPINTI E SCULTURE DEL SEC XIX € 120
19TH CENTURY PAINTINGS AND SCULPTURES
3 Cataloghi | Catalogues

DIPINTI E SCULTURE ANTICHE € 120
OLD MASTER PAINTINGS AND SCULPTURES
3 Cataloghi | Catalogues

ARTE ORIENTALE | ASIAN ART € 80
2 Cataloghi | Catalogues

ARCHEOLOGIA | ANTIQUITIES € 50
2 Cataloghi | Catalogues

ARGENTI | SILVER € 120
MONETE E MEDAGLIE | COINS AND MEDALS
GIOIELLI E OROLOGI | JEWELRY AND WATCHES
3 Cataloghi | Catalogues

STAMPE E DISEGNI | PRINTS AND DRAWINGS € 60
LIBRI E MANOSCRITTI | BOOKS AND MANUSCRIPTS
2 Cataloghi | Catalogues

VINI | WINES € 80
3 Cataloghi | Catalogues

ARTE MODERNA E CONTEMPORANEA € 120
ARTI DECORATIVE DEL SEC XX E DESIGN
MODERN AND CONTEMPORARY ART
20TH CENTURY DECORATIVE ARTS AND DESIGN
6 Cataloghi | Catalogues

TOTALE | TOTAL €

RISPEDIRE ALL'UFFICIO ABBONAMENTI - PLEASE SEND THIS FORM BACK TO THE SUBSCRIPTION OFFICE

PANDOLFINI CASA D'ASTE Palazzo Ramirez Montalvo | Borgo degli Albizi, 26 | 50122 Firenze | Tel. +39 055 2340888-9 | Fax +39 055 244343 | info@pandolfini.it



PROSSIME ASTE

GIUGNO 2015

ARTE MODERNA E CONTEMPORANEA ARTI DECORATIVE DEL XX SECOLO

9 GIUGNO 2015

Firenze

STAMPE E DISEGNI MODERNI E CONTEMPORANEI DA UNA COLLEZIONE ITALIANA

9 GIUGNO 2015

Firenze

ARTE ORIENTALE

16 GIUGNO 2015

Firenze

REPERTI ARCHEOLOGICI

23 GIUGNO 2015

Firenze

Impaginazione: Studio A&C Comunicazione - Firenze

Stampa: Giunti Industrie Grafiche S.p.A., Prato

Fotografie: IndustrialFoto - Osmannoro (FI)



ART ASSICURAZIONI

L'arte di assicurare l'arte

Agenzia CATANI GAGLIANI - Firenze - Tel. 055.2342717



Banca Federico Del Vecchio

 Gruppo BancaEtruria

W E A L T H
M A N A G E M E N T

Viale Gramsci, 69 • Firenze • Tel. 055 20051

www.bancadelvecchio.it



ASSOCIAZIONE NAZIONALE CASE D'ASTE

BLINDARTE CASA D'ASTE

Via Caio Duilio 4d/10 - 80125 Napoli
tel. 081 2395261 - fax 081 5935042
Internet: www.blindarte.com
e-mail: info@blindarte.com

ARCHAION - BOLAFFI ASTE AMBASSADOR

via Cavour 17/F - 10123 Torino
tel. 011 5576300 - fax 011 5620456
Internet: www.bolaffi.it
e-mail: aste@bolaffi.it

CAMBI CASA D'ASTE

Castello Mackenzie - Mura di S.
Bartolomeo 16c - 16122 Genova
tel. 010 8395029 - fax 010 812613
Internet: www.cambiaste.com
e-mail: info@cambiaste.com

CAPITOLIUM ART

Via Carlo Cattaneo 55 - 25121 Brescia
tel. 030 48400 - fax 030 2054269
Internet: www.capitoliumart.it
e-mail: info@capitoliumart.it

EURANTICO

Loc. Centignano snc - 01039 Vignanello VT
tel. 0761 755675 - fax 0761 755676
Internet: www.eurantico.com
e-mail: info@eurantico.com

FARSETTIARTE

Viale della Repubblica
(area Museo Pecci) - 59100 Prato
tel. 0574 572400 - fax 0574 574132
Internet: www.farsettiarte.it
e-mail: info@farsettiarte.it

FIDESARTE ITALIA S.R.L.

Via Padre Giuliani 7 (angolo via Einaudi)
30174 Mestre VE
tel. 041 950354 - fax 041 950539
Internet: www.fidesarte.com
e-mail: fidesarte@interfree.it

INTERNATIONAL ART SALE S.R.L.

Foro Buonaparte 46 - 20121 Milano
tel. 02 40042385 - fax 02 36551805
Internet: www.internationalartsale.it
e-mail: info@internationalartsale.it

MAISON BIBELOT CASA D'ASTE

Corso Italia 6 - 50123 Firenze
tel. 055 295089 - fax 055 295139
Internet: www.maisonbibelot.com
e-mail: segreteria@maisonbibelot.com

MEETING ART CASA D'ASTE

Corso Adda 11 - 13100 Vercelli
tel. 0161 2291 - fax 0161 229327-8
Internet: www.meetingart.it
e-mail: info@meetingart.it

GALLERIA PACE

Piazza San Marco 1 - 20121 Milano
tel. 02 6590147 - fax 02 6592307
Internet: www.galleriapace.com
e-mail: pace@galleriapace.com

GALLERIA PANANTI CASA D'ASTE

Via Maggio 15 - 50125 Firenze
tel. 055 2741011 - fax 055 2741034
Internet: www.pananti.com
e-mail: info@pananti.com

PANDOLFINI CASA D'ASTE

Borgo degli Albizi 26 - 50122 Firenze
tel. 055 2340888-9 - fax 055 244343
Internet: www.pandolfini.com
e-mail: pandolfini@pandolfini.it

POLESCHI CASA D'ASTE

Foro Buonaparte 68 - 20121 Milano
tel. 02 89459708 - fax 02 86913367
Internet: www.poleschicasadaste.com
e-mail: info@poleschicasadaste.com

PORRO & C. ART CONSULTING

Piazza Sant'Ambrogio 10 - 20123 Milano
tel. 02 72094708 - fax 02 862440
Internet: www.porroartconsulting.it
e-mail: info@porroartconsulting.it

SANT'AGOSTINO

Corso Tassoni 56 - 10144 Torino
tel. 011 4377770 - fax 011 4377577
Internet: www.santagostinoaste.it
e-mail: info@santagostinoaste.it

STADION CASA D'ASTE

Riva Tommaso Gulli 10/a - 34123 Trieste
tel. 040 311319 - fax 040 311122
Internet: www.stadionaste.com
e-mail: info@stadionaste.com

VON MORENBERG CASA D'ASTE

Via Malpaga 11 - 38100 Trento
tel. 0461 263555 - fax 0461 263532
Internet: www.vonmorenberg.com
e-mail: info@vonmorenberg.com

A.N.C.A. Associazione Nazionale delle Case d'Aste

REGOLAMENTO

Articolo 1

I soci si impegnano a garantire serietà, competenza e trasparenza sia a chi affida loro le opere d'arte, sia a chi le acquista.

Articolo 2

Al momento dell'accettazione di opere d'arte da inserire in asta i soci si impegnano a compiere tutte le ricerche e gli studi necessari, per una corretta comprensione e valutazione di queste opere.

Articolo 3

I soci si impegnano a comunicare ai mandanti con la massima chiarezza le condizioni di vendita, in particolare l'importo complessivo delle commissioni e tutte le spese a cui potrebbero andare incontro.

Articolo 4

I soci si impegnano a curare con la massima precisione

i cataloghi di vendita, corredando i lotti proposti con schede complete e, per i lotti più importanti, con riproduzioni fedeli.

I soci si impegnano a pubblicare le proprie condizioni di vendita su tutti i cataloghi.

Articolo 5

I soci si impegnano a comunicare ai possibili acquirenti tutte le informazioni necessarie per meglio giudicare e valutare il loro eventuale acquisto e si impegnano a fornire loro tutta l'assistenza possibile dopo l'acquisto.

I soci rilasciano, a richiesta dell'acquirente, un certificato su fotografia dei lotti acquistati.

I soci si impegnano affinché i dati contenuti nella fattura corrispondano esattamente a quanto indicato nel catalogo di vendita, salvo correggere gli eventuali refusi o errori del catalogo stesso.

I soci si impegnano a rendere pubblici i listini delle aggiudicazioni.

Articolo 6

I soci si impegnano alla collaborazione con le istituzioni pubbliche per la conservazione del patrimonio culturale italiano e per la tutela da furti e falsificazioni.

Articolo 7

I soci si impegnano ad una concorrenza leale, nel pieno rispetto delle leggi e dell'etica professionale.

Ciascun socio, pur operando nel proprio interesse personale e secondo i propri metodi di lavoro si impegna a salvaguardare gli interessi generali della categoria e a difenderne l'onore e la rispettabilità.

Articolo 8

La violazione di quanto stabilito dal presente regolamento comporterà per i soci l'applicazione delle sanzioni di cui all'art. 20 dello Statuto ANCA



ARTI DECORATIVE DEL XX SECOLO

ASTA 9 GIUGNO 2015
esposizione Firenze
dal 5 all' 8 giugno - orario 10-13/14-19

CAPO DIPARTIMENTO
Alberto Vianello
alberto.vianello@pandolfini.it

Pandolfini
CASA D'ASTE dal 1924

Oswaldo Borsani e Lucio Fontana

MOBILE BAR, 1946
struttura in mogano impreziosita
da grandi maniglie in bronzo,
cm 155x130x55

Stima € 22.000/30.000

ASTA LIVE SU PANDOLFINI.COM



ARTE MODERNA E CONTEMPORANEA

9 GIUGNO 2015
esposizione Firenze
dal 5 al 8 giugno - orario 10-13/14-19

CAPO DIPARTIMENTO
Jacopo Antolini
jacopo.antolini@pandolfini.it

Pandolfini
CASA D'ASTE dal 1924

GIORGIO DE CHIRICO
CAVALLI IN RIVA AL MARE
olio su tela, cm 65,1x80,5
Stima € 150.000/200.000

ASTA LIVE SU PANDOLFINI.COM



**STAMPE E DISEGNI MODERNI E CONTEMPORANEI
DA UNA COLLEZIONE ITALIANA**

ASTA 9 GIUGNO 2015
esposizione Firenze
dal 5 all' 8 giugno - orario 10-13/14-19

CAPI DIPARTIMENTO
Jacopo Antolini
jacopo.antolini@pandolfini.it
Antonio Berni
antonio.berni@pandolfini.it

ASTA LIVE SU PANDOLFINI.COM

Pandolfini
CASA D'ASTE dal 1924

Giorgio Morandi
GRANDE NATURA MORTA
CON LA LAMPADA A DESTRA. 1928
acquaforte su rame, mm 250x345, foglio: mm 480x647
firmata e datata

Stima € 25.000/35.000



ARTE ORIENTALE

ASTA 16 GIUGNO 2015
esposizione Milano
dal 21 al 24 maggio - orario 10-13/14-18
esposizione Firenze
dal 12 al 15 giugno - orario 10-13/14-19

ASTA LIVE SU PANDOLFINI.COM

CAPO DIPARTIMENTO MILANO
Thomas Zecchini
thomas.zecchini@pandolfini.it

Pandolfini
CASA D'ASTE dal 1924

BUDDHA, CINA,
DINASTIA MING, SEC. XVI- XVII
in bronzo dorato, alt. cm 40
poggiante su base in legno

Stima € 20.000/30.000



REPERTI ARCHEOLOGICI

ASTA 23 GIUGNO 2015 CAPO DIPARTIMENTO
esposizione Firenze Neri Mannelli
dal 19 al 22 giugno *neri.mannelli@pandolfini.it*
orario 10-13/14-19

Pandolfini
CASA D'ASTE dal 1924

CISTA VOTIVA ACHEMENIDE,
X-VIII SEC. A.C.
in argento sbalzato,
alt. cm 10,5 diam. 17,2
Stima € 60.000/70.000

ASTA LIVE SU PANDOLFINI.COM





