



Pandolfini

CASA D'ASTE

dal 1924

DIPINTI ANTICHI E DEL SECOLO XIX
MOBILI, ARREDI E OGGETTI D'ARTE

FIRENZE
10-11 MARZO 2015

Pandolfini
CASA D'ASTE dal 1924

**DIPINTI ANTICHI E DEL SECOLO XIX
MOBILI, ARREDI E OGGETTI D'ARTE**

Firenze

10 - 11 Marzo 2015

SEDI E DIPARTIMENTI

FIRENZE

ARCHEOLOGIA CLASSICA ED EGIZIA

CAPO DIPARTIMENTO
Neri Mannelli
neri.mannelli@pandolfini.it

ASSISTENTE
Silvia Così
archeologia@pandolfini.it



ARGENTI ITALIANI ED ESTERI

JUNIOR EXPERT
Chiara Sabbadini Sodi
argenti@pandolfini.it



ARTI DECORATIVE DEL SECOLO XX E DESIGN

CAPO DIPARTIMENTO
Alberto Vianello
alberto.vianello@pandolfini.it

CONSULENTE
Lino Signaroldi

ASSISTENTE
Chiara Sabbadini Sodi
artidecorative@pandolfini.it



ARTE MODERNA E CONTEMPORANEA

CAPO DIPARTIMENTO
Jacopo Antolini
jacopo.antolini@pandolfini.it

ESPERTO
Andrea Alibrandi

ASSISTENTE
Carolina Orlandini
artecontemporanea@pandolfini.it



ARREDI E MOBILI ANTICHI OGGETTI D'ARTE, PORCELLANE E MAIOLICHE

CAPO DIPARTIMENTO
Alberto Vianello
alberto.vianello@pandolfini.it

ASSISTENTE
Silvia Così
arredi@pandolfini.it



DIPINTI E SCULTURE ANTICHE

CAPO DIPARTIMENTO
Francesca Paolini
francesca.paolini@pandolfini.it

ASSISTENTI
Debora Loiacono
Lorenzo Pandolfini
dipintiantichi@pandolfini.it



DIPINTI E SCULTURE DEL SECOLO XIX

CAPO DIPARTIMENTO
Lucia Montigiani
lucia.montigiani@pandolfini.it

ASSISTENTE
Raffaella Calamini
dipinti800@pandolfini.it



GIOIELLI E OROLOGI DA POLSO E DA TASCA

CAPO DIPARTIMENTO
Maria Iliaria Ciatti
ilaria.ciatti@pandolfini.it

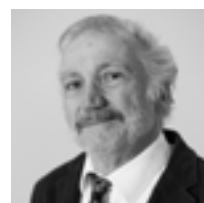
GEMMOLOGA
Luna Mancini
gioielli@pandolfini.it



MONETE E MEDAGLIE

CAPO DIPARTIMENTO
Claudio Maddalena

ASSISTENTE
Silvia Così
numismatica@pandolfini.it



STAMPE E DISEGNI ANTICHI E MODERNI

CAPO DIPARTIMENTO
Antonio Berni
antonio.berni@pandolfini.it

ASSISTENTE
Debora Loiacono
stampe@pandolfini.it



VINI PREGIATI E DA COLLEZIONE

CAPO DIPARTIMENTO
Francesco Tanzi
francesco.tanzi@pandolfini.it

ASSISTENTE
Carolina Orlandini
vini@pandolfini.it



MILANO

ARGENTI ITALIANI ED ESTERI

CAPO DIPARTIMENTO
Roberto Dabbene
roberto.dabbene@pandolfini.it



LIBRI, MANOSCRITTI E AUTOGRAFI

CAPO DIPARTIMENTO
Chiara Nicolini
chiara.nicolini@pandolfini.it



ARTE DELL'ESTREMO ORIENTE

CAPO DIPARTIMENTO
Thomas Zecchini
thomas.zecchini@pandolfini.it

ASSISTENTE
Claudia Cangioli
arteorientale@pandolfini.it



ARREDI E MOBILI ANTICHI OGGETTI D'ARTE

ESPERTO
Tomaso Piva
tomaso.piva@pandolfini.it



DIPINTI E SCULTURE ANTICHE

ESPERTO
Roeland Kollewijn
milano@pandolfini.it



PORCELLANE E MAIOLICHE

ESPERTO
Giulia Anversa
milano@pandolfini.it



ROMA

DIPINTI E SCULTURE ANTICHE

ESPERTO
Ludovica Trezzani
roma@pandolfini.it



DIREZIONE

Remo Rega
Pietro De Bernardi

RESPONSABILE AMMINISTRATIVO

Massimo Cavicchi
massimo.cavicchi@pandolfini.it

COORDINAMENTO DIPARTIMENTI

Lucia Montigiani
lucia.montigiani@pandolfini.it

UFFICIO STAMPA

Anna Orsi
Mobile +39 335 6783927
Tel. +39 02 89010225
annaorsi.press@pandolfini.it

SVILUPPO CLIENTI E ABBONAMENTI CATALOGHI

Elena Capannoli
elena.capannoli@pandolfini.it

SEGRETERIA E CONTABILITÀ CLIENTI

Alessio Nenci
alessio.nenci@pandolfini.it
Nicola Belli
nicola.belli@pandolfini.it

SEGRETERIA AMMINISTRATIVA

Francesco Tanzi
francesco.tanzi@pandolfini.it

WEB E COMUNICAZIONE

Elena Capannoli
elena.capannoli@pandolfini.it

RITIRI E CONSEGNE

Marco Fabbri
marco.fabbri@pandolfini.it

Stefano Bucelli
Marco Stefanile

INFORMAZIONI

info@pandolfini.it

SEDI E REFERENTI

FIRENZE

Borgo degli Albizi, 26
50122 Firenze
Tel. +39 055 2340888 (r.a.)
Fax +39 055 244 343
www.pandolfini.it
info@pandolfini.it

Via Poggio Bracciolini, 26
50126 Firenze
Tel. +39 055 685698
Fax +39 055 6582714
www.poggiobracciolini.it
info@poggiobracciolini.it

MILANO

Giorgia Testa
Via Manzoni, 45
20121 Milano
Tel. +39 02 65560807
Fax +39 02 62086699
www.pandolfini.it
milano@pandolfini.it

ROMA

Ludovica Trezzani
Mobile +39 340 5660064
www.pandolfini.it
roma@pandolfini.it



INFORMAZIONI E CONDITION REPORT

I lotti presentati potranno essere visionati ed esaminati durante i giorni di esposizione indicati in catalogo.

È possibile richiedere maggiori informazioni sui lotti ai dipartimenti competenti, pur rimanendo esclusiva responsabilità dell'acquirente accertarsi personalmente dello stato di conservazione degli oggetti.

Per maggiori dettagli si vedano le condizioni generali di vendita pubblicate alla fine del presente catalogo.

Si ricorda che per l'esportazione delle opere che hanno più di cinquanta anni la legge italiana prevede la richiesta di un attestato di libera circolazione. Il tempo di attesa per il rilascio di tale documentazione è di circa 40 giorni dalla presentazione dell'opera e dei relativi documenti alla Soprintendenza Belle Arti.

Si ricorda che i reperti archeologici di provenienza italiana non possono essere esportati.

DIPINTI ANTICHI E DEL SECOLO XIX

MOBILI, ARREDI E OGGETTI D'ARTE

ESPERTI PER QUESTA VENDITA

DIPINTI ANTICHI

CAPO DIPARTIMENTO

Francesca Paolini

francesca.paolini@pandolfini.it



ESPERTO MILANO

Roeland Kollwijn

milano@pandolfini.it



ESPERTO ROMA

Ludovica Trezzani

roma@pandolfini.it



ASSISTENTI

Debora Loiacono

Lorenzo Pandolfini

dipintiantichi@pandolfini.it

DIPINTI DEL SECOLO XIX

CAPO DIPARTIMENTO

Lucia Montigiani

lucia.montigiani@pandolfini.it



ASSISTENTE

Raffaella Calamini

dipinti800@pandolfini.it

MOBILI, ARREDI, OGGETTI D'ARTE, PORCELLANE E MAIOLICHE

CAPO DIPARTIMENTO

Alberto Vianello

alberto.vianello@pandolfini.it



ESPERTO MILANO

Tommaso Piva

tomaso.piva@pandolfini.it



ESPERTO MILANO

Giulia Anversa

milano@pandolfini.it



ASSISTENTE

Silvia Così

arredi@pandolfini.it

ESPOSIZIONE

Palazzo Ramirez Montalvo

Borgo degli Albizi, 26 - Firenze

da venerdì 6 a lunedì 9 marzo 2015

orario: 10.00 - 13.00 / 14.00 - 19.00

ASTA

Firenze

10 marzo 2015

DIPINTI ANTICHI

ore: 15.30

Lotti: 1-122

DIPINTI DEL SECOLO XIX

Immediatamente a seguire l'asta dei Dipinti Antichi

Lotti: 123-280

Firenze

11 marzo 2015

MOBILI, ARREDI E OGGETTI D'ARTE

ore: 15.30

Lotti: 301-552

Foto di copertina: lotto 536

PANDOLFINI CASA D'ASTE

Palazzo Ramirez Montalvo

Borgo degli Albizi, 26

50122 Firenze

Tel. +39 055 2340888-9

Fax +39 055 244343

info@pandolfini.it



Dipinti antichi

Firenze

Martedì 10 marzo 2015

ore: 15.30

Lotti 1-122



1



1

Scuola genovese, fine
sec. XVIII-inizi XIX

MADONNA CON BAMBINO

scultura in marmo, alt. cm 60, su base
rettangolare in marmo non coeva, alt.
cm 65

€ 1.200/1.800

2

Scuola lombarda,
fine sec. XVII-inizi
XVIII

RESURREZIONE DI LAZZARO

bassorilievo in marmo, cm 27x40,5

€ 1.000/1.500

2



3

Federico Icilio Joni

(Siena 1866-1946)

SANTA CATERINA D'ALESSANDRIA

olio su tavoletta con cimasa sagomata, cm 25x17

€ 1.000/1.500



4

Da Lorenzo Ghiberti

MADONNA CON BAMBINO

altorilievo in gesso con tracce di policromia, cm 58x37x16

€ 1.800/2.200



5



5

Scuola di Anversa, sec. XVI

MADONNA CON BAMBINO

olio su tavola, cm 53,5x43,5 entro cornice lignea a tabernacolo

€ 4.000/6.000

6



6

Scuola Italia centrale, sec. XVI

ANNUNCIAZIONE

olio su tavola, cm 56,5x42

con interventi di epoca posteriore

€ 2.000/3.000

7

Marco Bigio

(Siena, attivo nel 1540)

SACRA FAMIGLIA CON SAN GIOVANNINO

olio su tavola, cm 49x33

Corredato da attestato di avvenuta spedizione in Italia

L'opera è accompagnata da parere scritto di Marco Ciampolini, Siena, 3 luglio 2012

€ 3.000/5.000

7



8

Scuola toscana, fine sec. XVI- inizi XVII

SACRA FAMIGLIA CON SAN GIOVANNINO

olio su tavola, cm 65x72,5

danni

€ 2.500/3.500

9

Scuola romagnola, fine sec. XVI

MATRIMONIO MISTICO DI SANTA CATERINA

olio su tavola, cm 61x52

€ 2.000/3.000

8



9



10
Cerchia di Sebastiano
Bombelli,
sec. XVIII

RITRATTO DI NOBILUOMO

olio su tela ovale, cm 97,5x72

al recto iscritto sulla lettera "Illustrissimo
Sig. Di.."

€ 2.000/3.000



11
Scuola inglese, fine
sec. XVII-inizi XVIII

**RITRATTO DI WILLIAM PAULET I
MARCHESE DI WINCHESTER**

RITRATTO DI GENTILUOMO

coppia di dipinti ad olio su tavola, cm
85,5x66,5; cm 47,7x35,5 senza cornici
(2)

uno illustrato

€ 800/1.200



12



12
Cerchia di Giuseppe
Nogari, sec. XVIII

TESTE VIRILI

coppia di dipinti ad olio su tavoletta, cm
24x18 ciascuno
(2)

€ 2.000/3.000

12



13
Seguace di Giusto
Sustermans, inizi
sec. XVIII

RITRATTO DI GENTILUOMO

olio su tela, cm 31x20,3

sul retro due bolli a ceralacca

margini leggermente ridotti

€ 1.000/1.200

14
Scuola italiana,
sec. XVII

VASO DI FIORI

olio su tela, cm 97x73,5

€ 3.000/4.000

15
Scuola romana,
sec. XVII

**COMPOSIZIONI FLOREALI ENTRO
VASI IN METALLO**

coppia di dipinti ad olio su tela, cm
73x55 ciascuno
(2)

€ 3.000/4.000

13



14



15



15



16

Scuola veneta,
sec. XVII

FIGURA ALLEGORICA

olio su tavola, cm 54x42

probabile trasporto della materia pittorica da altro supporto

€ 1.500/2.000

16



17

Scuola Italia setten-
trionale, sec. XVIII

VERGINE ANNUNCIATA

olio su tela, cm 67,5x42

sul retro vecchia etichetta iscritta:
"Pittoni"

€ 800/1.200

17



18



18



19

Scuola emiliana, fine sec. XVII-
inizi XVIII

VOLTO DI SANTA MARTIRE

olio su tavola, cm 39x30

sul retro iscritto C.V. e vecchia etichetta con riferimento al
pittore Jean Baptiste Greuze

€ 1.500/2.000

19



20

Seguace di Tiziano Vecellio, sec. XVII

VERGINE

olio su tela, cm 46,5x36

sul retro della cornice etichetta del 1934 in cui il dipinto viene
riferito a Tiziano da Adolfo Venturi

frammento

€ 2.000/3.000

20



21

Scuola Italia centrale, secc. XVII-
XVIII

SANTA MARTIRE

olio su tavoletta ottagonale, cm 22,5x20

€ 800/1.200

22

22

Scuola veneta, inizi sec. XVII

**MADONNA CON BAMBINO SU UNO SFONDO DI
PAESAGGIO**

olio su tela riportata su tavola, cm 40x30

€ 1.000/1.500



23



23

Seguace di Domenico Beccafumi, secc. XVII-XVIII

NATIVITA' DELLA VERGINE

olio su tela, cm 197x176 senza cornice

restauri

Dall'originale di Beccafumi, Pinacoteca Nazionale, Siena

€ 1.000/1.500

24

Scuola toscana, sec. XVII

SAN GIOVANNI BATTISTA

olio su rame, cm 15,5x11,5 senza cornice

alcuni danni

€ 500/700

25



25

Scuola veneta, fine sec. XVI-inizi XVII

DUE EPISODI DELLA LEGGENDA DELLA VERA CROCE

coppia di dipinti ad olio su tavola, cm 23x43,5; cm 24x43

sul retro di uno dei dipinti antica iscrizione a bistro relativa alla provenienza

(2)

€ 3.000/4.000

25



26

Pittore fiorentino, inizi sec. XVIII

VERGINE IN GLORIA TRA GLI ANGELI

olio su tela, cm 72,5x58,5

sul retro del telaio iscritto: "Giuseppe Ciabilli fece l'Anno 1731."

€ 2.500/3.500

26



27

Scuola Italia centrale, fine sec. XVI-inizi XVII

ADORAZIONE DEI PASTORI

olio su tavola, cm 63x45 senza cornice

€ 800/1.000

28

Scuola fiorentina, fine sec. XVII-inizi XVIII

SANTA DOMENICANA CON SANTI IN GLORIA

olio su tela, cm 46x35

€ 1.000/1.200

27



28



29
Scuola francese,
sec. XVIII

RITRATTO DI NOBILUOMO

olio su tela ovale, cm 74x59

€ 1.000/1.500



30
Scuola toscana,
sec. XVIII

RITRATTO DI GENTILDONNA

olio su tela ovale, 69x57

€ 1.200/1.800



31
Scuola emiliana, fine
sec. XVII

**NATURA MORTA CON VASSOIO
DI FRUTTA E PIATTAIA SULLO
SFONDO DI UN'ARCHITETTURA**

olio su tela, cm 86x104,5

€ 2.500/3.000



32

Scuola napoletana,
secc. XVII-XVIII

**NATURA MORTA CON UVA
MELOGRANI E CONCHIGLIE**

olio su tela, cm 42x51,5

€ 1.000/1.500

32



33

Scuola francese,
sec. XVIII

**PERE E PESCHE IN UN PIATTO
METALLICO E VASETTO IN VETRO**

olio su tela, cm 35,5x47

€ 1.000/1.500

33



34

Maniera della pittura
di natura morta tra
Sei e Settecento

**NATURA MORTA DI FRUTTA CON
UVA E MELE IN UN PAESAGGIO**

olio su tela, cm 62x73

€ 2.000/3.000

34



35

Scuola Italia settentrionale, sec.
XVII

CRISTO RISORTO

olio su tela, cm 89x69

€ 800/1.000

35



36

Scuola fiorentina, sec. XVII

SAN GIOVANNI BATTISTA

olio su tela, cm 124x99

€ 1.000/1.500

36



37



37
Scuola toscana, sec.
XVII

**SAN PIETRO LIBERATO
DALL'ANGELO**

olio su tela, cm 115x155

€ 3.000/4.000

38
Cerchia di Daniele
Crespi, sec. XVII

CRISTO MORTO

olio su tavola ovale, cm 14,5x21,5

€ 1.200/1.500

39
Scuola fiorentina,
sec. XVII

**CRISTO DEPOSTO CON LA VERGINE
E MARIA MADDALENA**

olio su tela, cm 93x121

Provenienza

già collezione Pucci, Granaiole;
collezione privata, Montecatini

€ 3.000/4.000

38



39



40



40

Scuola romana, fine
sec. XVII

PAESAGGIO CON VIANDANTI

**PAESAGGIO CON PASTORI E
ARMENTI**

coppia di dipinti ad olio su tela, cm
98x128 ciascuno
(2)

€ 4.500/6.000

40



41



41

Scuola veneta, inizi
sec. XVIII

**PAESAGGIO BOSCHIVO CON
VIANDANTI**

olio su tela, cm 63,5x88

€ 800/1.200

42

Pittore nordico a Roma, sec. XVII

PAESAGGIO CON VIANDANTI, FIUME E ARCHITETTURE

olio su tela, cm 125x178

€ 5.000/7.000

42



43

Pittore nordico a Roma, sec. XVII

PAESAGGIO CON PASTORI E VIANDANTI

olio su tela, cm 129x180

€ 5.000/7.000

43



44

Scuola lombarda,
secc. XVII-XVIII

CRISTO SORRETTO DA UN ANGELO

olio su rame, cm 29x21

€ 600/800

44



45

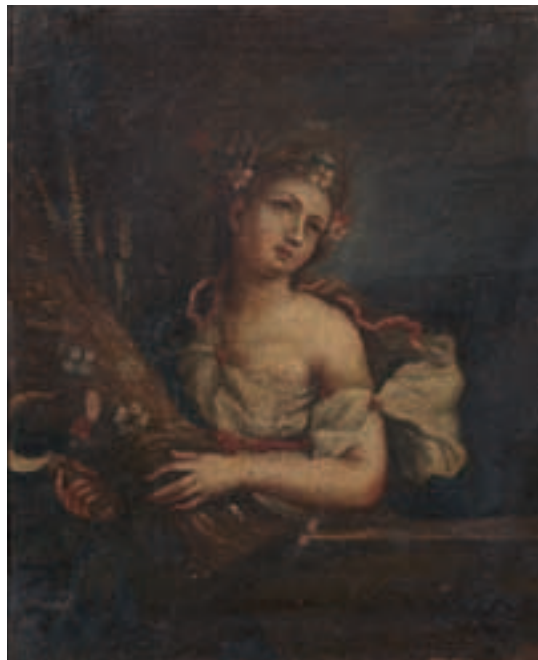
Scuola toscana,
sec. XVIII

CERERE

olio su tela, cm 35x29

€ 800/1.000

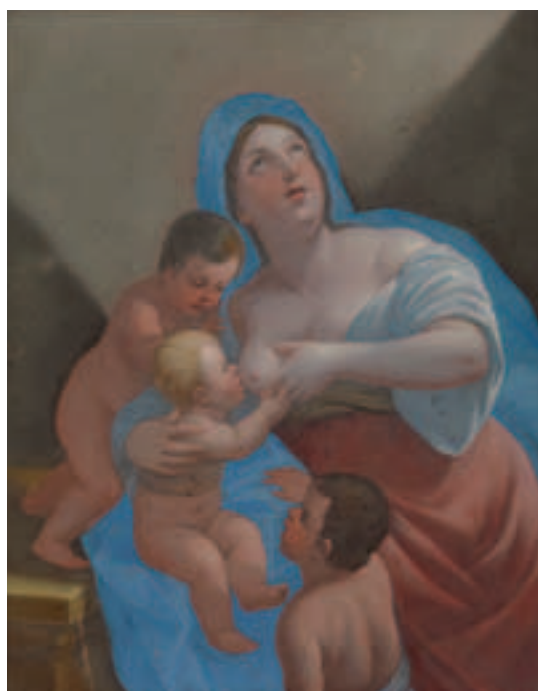
45



46



47



47

Scuola napoletana,
sec. XVIII

LA CARITA'

LA CARITA' ROMANA

coppia di dipinti ad olio su vetro, cm
41x33,3 ciascuno

il secondo dipinto presenta rotture

(2)

uno illustrato

€ 1.000/1.200

48

48

Giuseppe Bernardino
Bison

(Palmanova Del Friuli 1762 - Milano
1844)

**SACRA FAMIGLIA CON SAN
GIOVANNINO E LA TRINITA'**

olio su rame, cm 26x20,5

€ 5.000/7.000



49

Scuola veneta, fine
sec. XVII-inizi XVIII

LA PRUDENZA

olio su tela centinata, cm 30x22 senza
cornice

sul retro della tela iscritto "R:F: da A: C. /
Romano - Anno 1563"

€ 1.000/1.500

49



50



50

Cerchia di Jan Josef Horemans,
sec. XVIII

INTERNO DI LOCANDA CON FIGURE

olio su tela, cm 42,5x34

€ 1.000/1.500

51

Scuola fiamminga, secc. XVII-XVIII

EPISODI DALLA STORIA DEL FIGLIOL PRODIGO

coppia di dipinti ad olio su tela, cm 86x59 ciascuno
(2)

€ 3.000/4.000

51



51



52

52
Seguace di Willem van Mieris,
sec. XVIII

CERERE CON FIGURA MASCHILE IN UN PAESAGGIO

olio su tavola, cm 53x41,5

sul retro vecchia etichetta e bollo in ceralacca

€ 1.200/1.500



53
Scuola olandese, sec. XVIII

RAGAZZO CHE BEVE

olio su tavola, cm 17,5x14

€ 1.000/1.200

54
Scuola olandese, sec. XVIII

COPPIA CHE SI CORTEGGIA

olio su tavola, cm 20,5x18

€ 1.000/1.200

53



54



55

Seguace di Filippo Napoletano,
sec. XVII

PAESAGGIO FLUVIALE CON FIGURE

olio su tela, cm 35x45

€ 2.000/3.000

56

Scuola fiamminga, sec. XVII

DIO ORDINA A NOE' LA COSTRUZIONE DELL'ARCA

olio su tela, cm 97x116

€ 2.000/3.000

57

Scuola fiorentina, sec. XVIII

SCENA DI BATTAGLIA

olio su tela, cm 26,5x35

€ 1.000/1.200

58

Maniera della pittura veneta del
Settecento

BATTAGLIE CON CAVALIERI

coppia di dipinti su tela, cm 25x32 ciascuno

(2)

uno illustrato

€ 1.000/1.500

55



56



57



58



59

Scuola Italia
settebtrionale, inizi
sec. XVIII

**VEDUTE DI PORTO CON
PESCATORI**

quattro dipinti ad olio su tela ovale, cm
82x63,5 ciascuno
(4)

€ 4.500/6.000



59



60

Scuola toscana, sec.
XVII

VEDUTA DI PORTO CON FIGURE

olio su tela, cm 31x48

€ 1.000/1.200



60



61



61

Scuola Italia centrale,
sec. XVIII

SANTA TERESA E DUE ANGELI

olio su tela, cm 100x75

€ 1.000/1.500

62

Scuola emiliana,
sec. XVII

MADONNA CON BAMBINO E SAN GIOVANNINO

olio su tela, cm 80x96,5

€ 3.000/4.000

62



63

63

Pittore bolognese,
sec. XVII

**MADONNA CON BAMBINO E DUE
FIGURE IN ADORAZIONE**

olio su tela, cm 85x67

€ 5.000/7.000



64

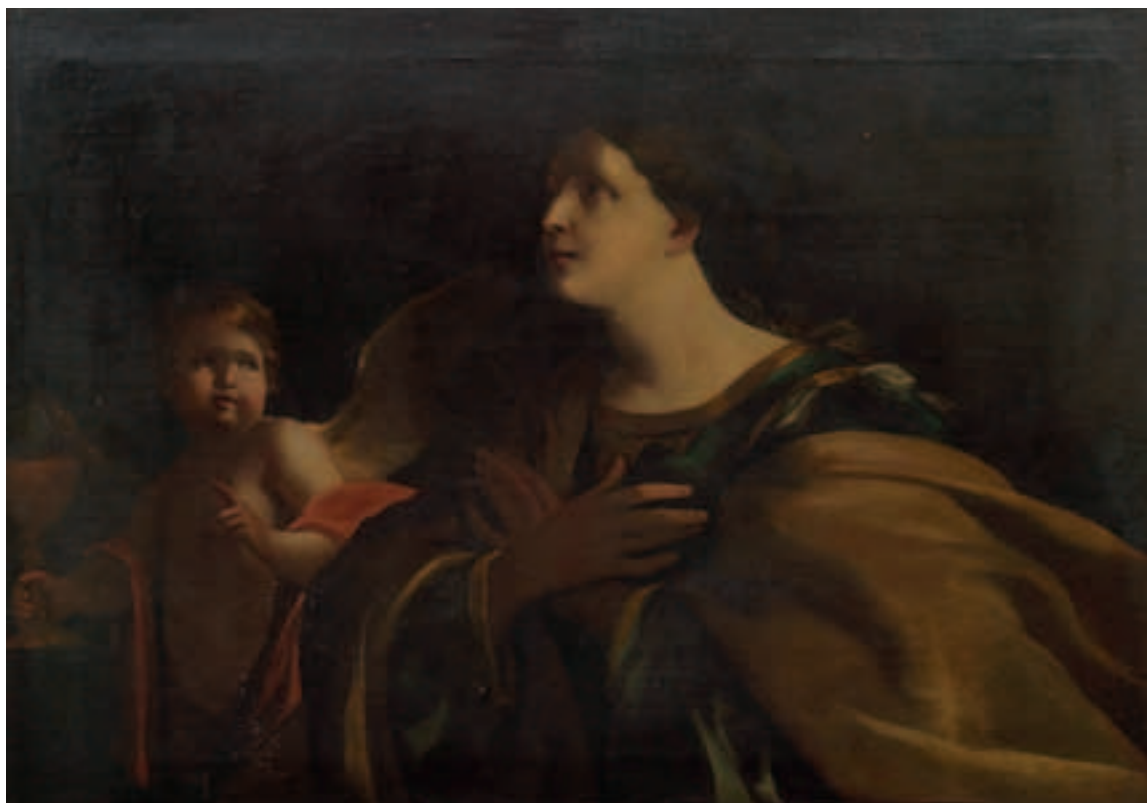
Scuola emiliana,
sec. XVII

GIOVANE SANTA CON UN ANGELO

olio su tela, cm 84,5x117,5

€ 4.000/6.000

64



65



65

Nicola Maria Rossi

(Napoli 1690-1758)

SANT'ANNA

olio su tela polilobata riportata su tavola, cm 85x62,5 senza cornice

Provenienza

Palazzo Gaetani dell'Aquila d'Aragona, Piedimonte di Alife (Piedimonte Matese); discendenti della nobile famiglia Gaetani, Roma

€ 2.000/3.000

66



66

Scuola toscana, fine sec. XVII-inizi XVIII

FIGURA DI SANTA MARTIRE CON ANGELO

olio su tela, cm 142x89

€ 2.000/3.000

67

Scuola Italia settentrionale, fine sec. XVII-inizi XVIII

MADONNA CON BAMBINO

olio su tela, cm 53,5x39,5

€ 1.500/2.000

68

Nicola Maria Rossi

(Napoli 1690-1758)

IL TRANSITO DI SAN GIUSEPPE

olio su tela sagomata, cm 144,5x88 senza cornice

Provenienza

Palazzo Gaetani dell'Aquila d'Aragona, Piedimonte di Alife (Piedimonte Matese); discendenti della nobile famiglia Gaetani, Roma

€ 4.000/6.000

67



69

Scuola napoletana, sec. XVIII

L'IMMACOLATA CONCEZIONE

olio su tela, cm 94,5x65

€ 1.500/2.000

68



69



70



70

Scuola fiamminga, sec. XIX

VASO DI FIORI

olio su tela riportata su tavola, cm 35x24,5

€ 1.200/1.800

71

Scuola emiliana, sec. XVIII

VASO DI FIORI CON FRUTTA

CESTA CON FICHI, UVA E PESCHE

coppia di dipinti ad olio su tela, cm 35x30 ciascuno
(2)

€ 3.000/4.000

71



71



72

Scuola veneta, sec. XVIII

RITRATTO DI DAMA CON VENTAGLIO

olio su rame ovale, cm 15x11

€ 1.500/2.000

72



73

Scuola francese, sec. XVIII

RITRATTO DI GENILDONNA

olio su tela, cm 81,5x64

€ 1.000/1.500

74

Scuola toscana, sec. XVII

RITRATTO DI GIOVANE GENTILDONNA

olio su tela, cm 21,5x14,5

€ 800/1.000

73



74



75

Scuola romana, secc. XVII-XVIII

DUE CAPRICCI ARCHITETTONICI CON FIGURE E PAESAGGI MARINI SULLO SFONDO

coppia di dipinti ad olio su tela, cm 73x97,5 ciascuno, senza cornice
(2)

€ 4.000/6.000

76

Maniera della pittura veneta del Settecento

VEDUTE COSTIERE CON FIGURE

coppia di dipinti ad olio su tavola parchettata, cm 46x62 ciascuno
(2)
uno illustrato

€ 3.000/4.000

77

Scuola inglese, fine sec. XVIII

PAESAGGIO FLUVIALE CON FIGURE

olio su rame, cm 12,5x17,5

€ 600/800

77/1

Scuola Italia centro-meridionale, sec. XIX

VEDUTA COSTIERA CON ARCHITETTURE

olio su tela, cm 27x43

€ 500/800

75



76



75



77



78

Scuola veneta,
secc. XVII-XVIII

**PAESAGGIO COSTIERO CON
PESCATORI E CAVALIERE**

olio su tela, cm 67,5x98,5

€ 2.000/3.000

78



79

Scuola veneta, inizi
sec. XVIII

**PAESAGGIO FLUVIALE CON
VIANDANTI E PAESE SULLO
SFONDO**

olio su tela, cm 58x85,5

€ 1.000/1.500

79



80

Scuola francese, fine
sec. XVIII

**PAESAGGIO COSTIERO
CON VELIERI E ROVINE
ARCHITETTONICHE**

olio su tela, cm 167,5x234

€ 4.000/6.000

80



81



81

Scuola napoletana,
sec. XVII

TESTA DI SAN GIOVANNI BATTISTA

olio su tela, cm 49x62

€ 2.000/3.000

82



82

Scuola Italia centrale,
sec. XVII

SAN PIETRO

olio su tela, cm 97x74

alcuni danni

€ 3.000/4.000

83

Attribuito a Gregorio Preti

(Taverna 1603-Roma 1672)

RITRATTO DI UN ANATOMISTA

olio su tela, cm 100x81

sul retro del telaio iscritto a lettere stampigliate "BARONE GRAZIONE N. 192"

Il dipinto è stato riferito a Gregorio Preti con un parere orale di J.T. Spike rilasciato ai proprietari

€ 5.000/7.000



84



84

Scuola lombarda, sec. XVIII

ANZIANA DONNA CHE ASSAGGIA LA MINESTRA

olio su tela, cm 97x59,5

€ 1.200/1.800

85

Scuola toscana, sec. XVII

NATURA MORTA CON SELVAGGINA

olio su tela, cm 92x128

€ 3.000/4.000

85/1

Scuola nordeuropea, sec. XIX

CACCIA AL CERVO

olio su tavola, diam. cm 57

€ 600/800

85



86

Scuola fiamminga, sec. XVII

SCENA D'INTERNO

olio su tela, cm 54x70

€ 1.500/2.000

86



87

Scuola emiliana, secc. XVII-XVIII

NATURA MORTA CON CESTA, ZUCCA, VERZA E FRUTTA

olio su tela, cm 64,5x83

€ 3.000/4.000

87



88



88

Pittore fiammingo in Italia, sec. XVIII

PAESAGGIO CON PASTORI IN SOSTA E ARMENTI

olio su tela, cm 56x78

€ 1.500/2.000

89



89

Scuola napoletana, secc. XVII-XVIII

PASTORI CON ARMENTI IN SOSTA

olio su tela, cm 121x169,5

€ 4.000/6.000

90



90

Maniera della pittura francese del Settecento

FESTA CAMPESTRE

olio su tela, cm 58x82

€ 1.000/1.200

91

Scuola olandese,
secc. XVII-XVIII

SCENA DI MERCATO

olio su tavola cm 35x49

iscritto sul retro "Jean" e timbro a
ceralacca

€ 2.000/3.000

91



92

Maniera della pittura
fiamminga del
Seicento

**PAESAGGIO CON CONTADINI E
ARMENTI**

olio su tavola, cm 42x56

€ 1.500/2.000

92



93

Seguace di David
Tenier, sec. XVIII

FESTA DI PAESE

olio su tela, cm 81x106

€ 4.000/6.000

93



94

Ambito di Giandomenico
Valentino, fine sec. XVII

**INTERNO DI CUCINA CON FIGURA FEMMINILE,
ANIMALI DOMESTICI, ORTAGGI E SELVAGGINA**

olio su tela, cm 69,5x91,5

€ 2.000/3.000

95

Scuola emiliana, fine sec. XVII

SELVAGGINA ADAGIATA SU UN TAVOLO E CESTA

olio su tela, cm 75x98

€ 2.000/3.000

94



95



96

Scuola fiamminga,
sec. XVIII

VOLATILI ALL'APERTO

coppia di dipinti ad olio su tela, cm
42,5x33,5 ciascuno
(2)

€ 2.000/3.000



97



97

Scuola franco-
fiamminga, sec. XIX

**NATURA MORTA CON
CACCIAGIONE ED ANATRE**

olio su tavola, cm 73x59

sul retro numeri stampigliati

€ 2.000/3.000

96



98



99



99

Scuola genovese,
sec. XVII

APOLLO E MARSIA

olio su tela, cm 118x156

€ 4.000/6.000

100



100

Bottega dei Bassano,
sec. XVII

**PARTENZA DI ABRAMO PER
CANAAN**

olio su tela, cm 82,5x115, senza cornice

Dall'esemplare di Jacopo Bassano,
Staatliche Museen, Berlino

€ 1.500/2.000

101



101

Seguace dei Bassano,
secc. XVII-XVIII

L'ANNUNCIO AI PASTORI

olio su tela, cm 50x69

€ 1.000/1.500

102

Scuola emiliana,
secc. XVII-XVIII

**CRISTO DEPOSTO CON LA
VERGINE, NICODEMO E LA
MADDALENA**

olio su tela, cm 100x123

€ 1.000/1.200

103

Scuola napoletana,
sec. XVIII

SAN GENNARO E LA VERGINE

SAN GENNARO

coppia di dipinti ad olio su rame ovale,
cm 9x7; cm 9,5x7
(2)

€ 1.000/1.500

103



104

Scuola Italia centrale,
sec. XVIII

CRISTO CROCFISSO

olio su tela, cm 29,5x23

€ 800/1.200

104



105

Scuola napoletana,
inizi sec. XVIII

SAN GENNARO

olio su rame, cm 21x15

sul retro iscrizione non più leggibile

€ 700/900

103



105



106

Scuola di Giulio Carpioni, sec. XVII

NETTUNO CACCIA CORONIDE

BACCANALE

coppia di dipinti ad olio su tela, cm 53,5x72 ciascuno
(2)

€ 4.000/6.000



107

Scuola veneta, sec. XVIII

DIANA ED ENDIMIONE

L'ARTE TRIONFA SULLA BRUTALITA'

coppia di dipinti ad olio su tela, cm 40,5x40,5, ciascuno
(2)

Corredato da attestato di avvenuta spedizione in Italia

€ 4.000/6.000



108



108

Seguace di Francesco
Trevisani, sec. XVIII

SAN TORIBIO

olio su tela, cm 134x94

Dall'esemplare di Trevisani, chiesa di S. Anastasia,
Roma

€ 4.000/6.000

109

Scuola emiliana, fine
sec. XVII-inizi XVIII

BETSABEA AL BAGNO

olio su tela, cm 106,5x167,5

€ 4.000/6.000

109



110

Cerchia di Francesco Solimena, sec. XVIII

SALOMONE E LA REGINA DI SABA

olio su tela, cm 128x195

€ 8.000/12.000



112



111

Scuola genovese,
sec. XVII

LA FUGA IN EGITTO

olio su tela, cm 45,5x35

sul telaio numero a bistro

€ 800/1.000

112

Jan Wijnants

(Haarlem 1632-Amsterdam 1684)

PAESAGGIO CON FIGURA

olio su tavola, cm 44x45,5

firmato in basso a sinistra "J. Wijnants"

sul retro etichetta con notizie relative al
pittore e tracce di bolli in ceralacca

ridotta sul lato destro

€ 2.000/3.000

113



113

Maniera della
pittura romana
tra Settecento e
Ottocento

**VEDUTA DEL COLOSSEO CON IL
TEMPIO DI VENERE E ROMA E LA
BASILICA DI MASSENZIO**

olio su tela, cm 29x40, senza cornice

€ 1.000/1.500

114



114

Attribuito a Gregorio
Fidanza

(Collecchio 1754 - Roma 1823)

INCENDIO NOTTURNO SUL LAGO

olio su tela, cm 35,5x49,5

sul retro del telaio iscritto a matita

"Fidanza fece?" e numerazione in rosso
"709"

€ 3.000/4.000

115

Scuola veneta, sec. XVIII

PAESAGGI FLUVIALI CON CAPRICCI ARCHITETTONICI E FIGURE

coppia di dipinti ad olio su tela, cm 35,5x44; cm 31,5x45,5
(2)

€ 2.500/3.500

116

Scuola veneta, sec. XVIII

PAESAGGI CON ROVINE ARCHITETTONICHE E FIGURE

coppia di dipinti ad olio su tela, cm 34x42,5; cm 35x42,5
(2)

€ 2.500/3.500

117

Anonimo, sec. XIX-XX

CAPRE E PECORA

olio su tavola, cm 43x56,5

reca firma in basso a sinistra non leggibile

€ 1.000/1.500

118

Scuola fiamminga, sec. XIX

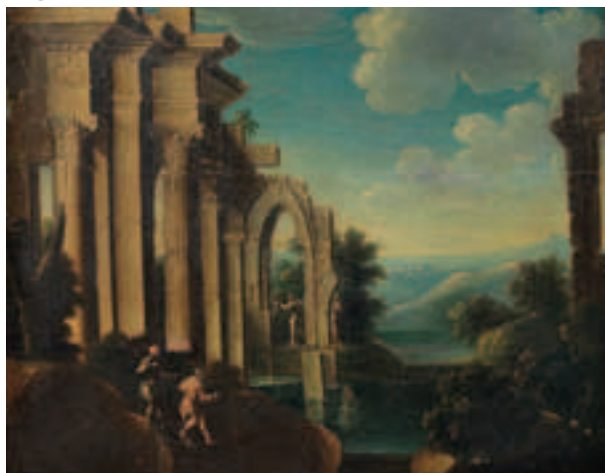
PAESAGGIO CON PASTORE E ARMENTI PRESSO UN CORSO D'ACQUA

olio su tavola parchettata, cm 50x41

sul retro etichetta con riferimento al pittore Gillis Neyts

€ 800/1.000

115



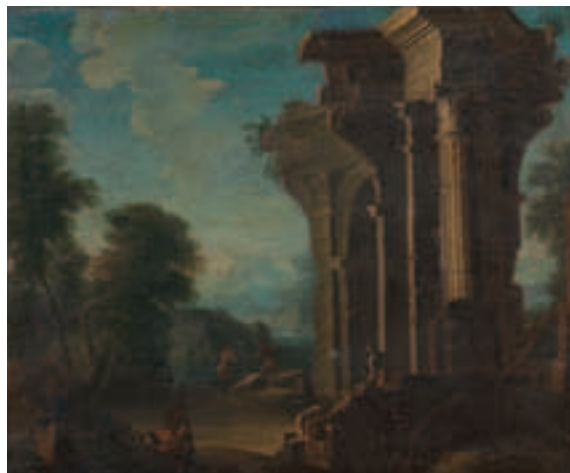
116



115



116



119

Scuola fiamminga, secc. XVII-XVIII

TRIONFO DI NETTUNO

olio su rame, cm 32x40

€ 2.000/3.000

119



120

Scuola nordeuropea, fine sec.
XVIII-inizi XIX

DIO MARINO CON PUTTI

olio su tavola parchettata, cm 53x84

€ 1.500/2.000

120



121

Pittore neoclassico

ORFEO ED EURIDICE DAVANTI A PLUTONE E PROSERPINA

ORFEO DAVANTI A PLUTONE E PROSERPINA

coppia di dipinti ad olio su tela, cm 46,5x34,5 ciascuno, senza cornice

(2)

€ 3.500/4.500

121



122

Scuola neoclassica

GIOVANE DAMA DISTESA IN UN PAESAGGIO

olio su tela, cm 60,5x103,5

danni

€ 1.500/2.000

121



122





Dipinti del Secolo XIX

Firenze
Martedì 10 marzo 2015
immediatamente a seguire
l'asta dei Dipinti Antichi

Lotti 123-280



123



123

Scuola Romana del
sec. XIX

SCENA ALLEGORICA

affresco staccato di forma ottagonale,
cm 78x122

€ 600/800

124



124

Scuola Toscana del
sec. XIX

**CASTELLO PRESSO
CASTIGLIONCELLO**

olio su tela, cm 42x54

€ 1.000/1.200

125



125

Scuola del sec. XIX

LA PREDICA DI GESU'

olio su tela, cm 36x50,5

indistintamente firmato in basso a destra

€ 800/1.000

126

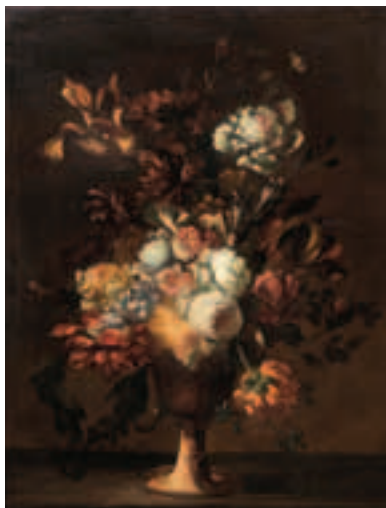
Scuola Italiana del
sec. XIX

**VASI CON COMPOSIZIONI
FLOREALI**

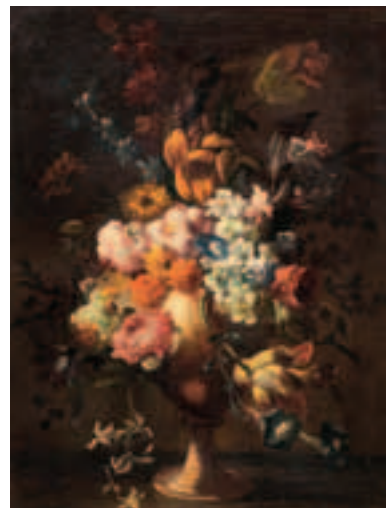
coppia di dipinti ad olio su tela, cm
48,5x38,5 ciascuno
(2)

€ 1.500/2.000

126



126



127

Vincenzo Abbati

(Napoli 1803 - Firenze 1866)

SCORCIO DI CHIESA CON CORTILE

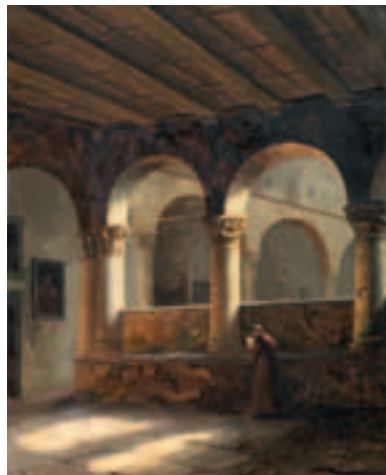
olio su tela, cm 72x57

€ 1.000/1.400

127



128



128

Vincenzo Abbati

(Napoli 1803 - Firenze 1866)

**SCORCIO DI MONASTERO CON
FRATE**

olio su tela, cm 72x58

€ 1.000/1.400

129

129

Scuola Lombarda del
sec. XIX

CONVITO

olio su tela, cm 30x45

€ 700/900



130



130

Giuseppe Gherardi

(Firenze 1790 - 1884)

IL GIARDINO DI PRATOLINO

olio su tela, cm 39x56

€ 1.600/2.000

131



131

Annibale Gatti

(Forlì 1827 - Firenze 1909)

SALVATOR ROSA CHE RITRAE UN BRIGANTE

olio su tela, cm 49,5x64,5

firmato in basso a destra

€ 2.000/2.500

132



132

Pietro Senno

(Portoferraio 1831 - Pisa 1904)

PAESAGGIO AL TRAMONTO

olio su tela, cm 100x60

firmato in basso a destra

€ 1.000/1.500

133

Scuola Lombarda del
sec. XIX

TESTA DI VECCHIO

olio su cartoncino, cm 23,5x17

firmato in basso a destra

€ 300/500

134

Scuola del sec. XIX

**FIGURA FEMMINILE CON
BAMBINA**

olio su tela ovale, cm 81x66

€ 1.200/1.500

134



135

Scuola Italiana degli
inizi del sec. XX

SAN GIORGIO E SAN CRISTOFORO

olio su tavola entro cornice centinata e
dorata, cm 124x88 (misure con cornice)

€ 600/800

136

136

attr. a Enrico
Pollastrini

GENTILUOMO CON FIGLIOLETTO

olio su tela, cm 115x88

€ 1.200/1.500



137



137

Michelangelo Meucci

(Firenze 1840 - 1909)

NATURE MORTE CON UCCELLI

olio su tavolette ovali, cm 22x17, entro unica cornice intagliata e dorata con uno specchio al centro, cm 46x78

firmate e datate "Firenze 1873" in basso

€ 1.400/1.600

138

Michelangelo Meucci

(Firenze 1840 - 1909)

COPPIA DI NATURE MORTE CON UCCELLI

olio su tavolette ovali, cm 21x17

firmate e datate "1877"

(2)

€ 800/1.000

138



139

Scuola Inglese del sec. XX

CANI DA CACCIA

olio su compensato, cm 22x29,5

firmato "A. Duke" in basso a sinistra

€ 500/700

140



140

Scuola Napoletana del sec. XIX

TRAMONTO

olio su ardesia, cm 20x27

€ 800/1.000

141

Licinio Barzanti

(Forlì 1857 - Como 1944)

FIORI

olio su tavoletta, cm 29,5x21,5

firmato, datato e dedicato in alto a sinistra: "1892. L. Barzanti. All'amico carissimo e nobilissimo Duca Carlo Carafa di Noia".

€ 800/1.000

141



142



142

Pietro Senno

(Portoferraio 1831 - Pisa 1904)

PAESAGGIO

olio su tela riportata su cartoncino, cm
21x31

firmato in basso a sinistra

€ 700/900

143

Francois Pierdon

(Saint-Gerard-le-Puy 1821 - 1904)

RACCOGLITRICI DI FIORI

olio su cartone, cm 11x14,5

firmato in basso a sinistra

€ 800/1.000

143



144

Vittorio Matteo
Corcos

(Livorno 1859 - Firenze 1933)

MARINA

olio su tavoletta, cm 19,2x12

sul retro: firmato e datato "Livorno
agosto 8.(?)"

€ 1.300/1.600

144



145

Vincenzo Abbati

(Napoli 1803 - Firenze 1866)

INTERNO DI GROTTA CON CAPPELLA

olio su tela, cm 76x73

€ 1.500/1.800

145



146

Vincenzo Abbati

(Napoli 1803 - Firenze 1866)

SCORCIO DEL CORTILE DI UN MONASTERO

olio su tela, cm 72x72

€ 1.500/1.800

146



147



147

Federico Moja

(Milano 1802 - Dolo (Venezia) 1885)

INTERNO DI CAPPELLA

olio su tela, cm 34,5x50

firmato e datato "1871" in basso a sinistra

€ 3.500/4.500

148

148

Raffaele Giannetti

(Imperia 1837 - Genova 1915)

L'AGGUATO

olio su tela, cm 74x60

firmato in basso a sinistra

€ 3.500/4.500



149

149

Scuola Italiana della metà del sec. XIX

DAMA ALLA FINESTRA

olio su tela, cm 136x98

€ 4.000/5.000



150



150

Scuola Napoletana
del sec. XIX

SCORCIO DI NAPOLI

olio su tavoletta, cm 18x23,5

€ 1.500/1.800

151



151

Scuola Lombarda del
sec. XIX

SCENA DI BATTAGLIA

olio su cartoncino, cm 18,5x25

€ 1.300/1.500

152



152

Scuola Lombarda del
sec. XIX

LA RICHIESTA DI GRAZIA

olio su tela senza cornice, cm 79x99

€ 1.200/1.500

153

attr. a Francesco
Corbari

RITRATTO MASCHILE

olio su tela, diam. cm 9

€ 300/500

154

Cesare Pezzi

(Milano 1821 - 1854)

RITRATTO DI FANCIULLA CON FIORI

olio su cartoncino pressato, cm 23x18,5

firmato in basso a destra

€ 800/1.000



154



155

Vincenzo Abbati

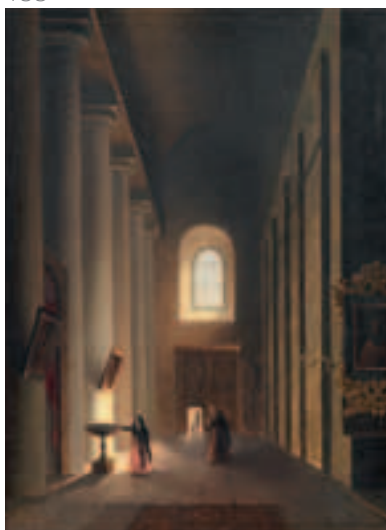
(Napoli 1803 - Firenze 1866)

INTERNO DI CHIESA

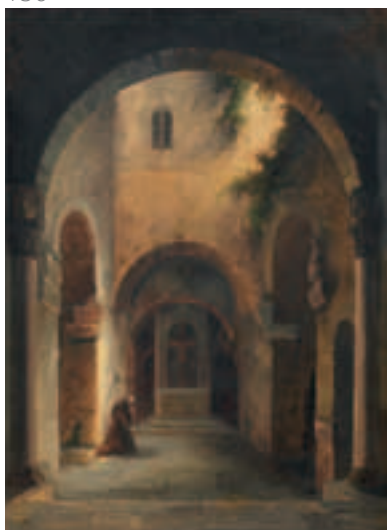
olio su tela, cm 76x56

€ 1.000/1.400

155



156



156

Vincenzo Abbati

(Napoli 1803 - Firenze 1866)

FRATE IN PREGHIERA

olio su tela, cm 76x55

€ 1.000/1.400

157

Luigi Galli

(Milano 1817 - Roma 1900)

DEPOSIZIONE

tecnica mista su carta, cm 41x30

firmato, datato e dedicato "Roma 1889. Galli all'amico Mangiarelli" in basso a destra

€ 300/500

157



158



158

Stefano Donadoni

(Bergamo 1844 - Roma 1911)

CAPPELLA COLLEONI

olio su tela, cm 33,5x22,5

firmato in basso a destra

€ 600/800



159

Scuola Francese del sec. XIX

FANCIULLE NEL BOSCO

olio su tela, cm 39,5x31

recante firma apocrifia "Corot" in basso a sinistra

€ 2.000/2.500

160

Giuseppe Alberto Cocco

(1879 - 1963)

SCORCIO DI MERCATO ORIENTALE

olio su tavoletta, cm 40x21,5

firmato in basso a sinistra

sul retro: firmato e datato "Giugno 1917"

€ 600/800

161

attr. a Tito Pellicciotti

PICCOLA CAROVANA

olio su cartoncino pressato, cm 19x31

€ 800/1.000

160



161



162

Alfredo Campajola

(Napoli 1873 - 1940)

PROFUMO D'HAREM

olio su tela, cm 105x57

firmato in alto a destra e iscritto "Cairo (Egitto)"

sul retro: etichetta "LXXX Esposizione Nazionale d'Arte, Palazzo Pitti, Firenze 1927"

Esposizioni

LXXX Esposizione Nazionale d'Arte, Palazzo Pitti, Firenze 1927

€ 2.000/2.500



163

Scuola Olandese del sec. XIX

PROCESSIONE DI SPOSI

olio su tela, cm 50x66

€ 1.000/1.500

163/1

Antonio Puccinelli

(Castelfranco Di Sotto (PI) 1822 - Firenze 1897)

IDILLIO PASTORALE

olio su tela, cm 41x33

sul retro: iscritto "A. Puccinelli donò P... nel 1854"

€ 1.000/1.500

164

Pietro Gabrini

(Roma 1856 - 1926)

FIGURE IN UN GIARDINO

acquerello su carta, cm 52x37 (parte dipinta)

firmato "Gabrini 1877" in basso a sinistra

€ 600/900

165

Gino Scalatelli

(attivo nei secoli XIX e XX)

IL TAMIGI. IL PONTE DI LONDRA

acquerello su carta, cm 27x38

firmato e titolato in basso a destra

€ 500/700

163



163/1



165



164



166

Giuseppe Carozzi

(Milano 1864 - Montecarlo, Principato di Monaco 1938)

LAVANDAIE A PESCARENICO

olio su cartoncino pressato, cm 31,5x56

sul retro: firmato

€ 600/800

166



167

Ettore Cumbo

(Messina 1833 - Firenze 1899)

PAESAGGIO CON RUSCELLO

olio su tavoletta, cm 28,5x43,5

€ 600/800

167



168

Achille Cattaneo

(Limbiate 1872 - Milano 1931)

A) SCORCIO DI VENEZIA

olio su tela, cm 53x43

firmato in basso a destra

B) SCORCIO DI MILANO

olio su compensato, cm 53x70

firmato in basso a destra

(2)

€ 1.000/1.400

168



168



169



169

Ettore Cumbo

(Messina 1833 - Firenze 1899)

TRAMONTO

olio su tela, cm 72x110

firmato in basso a destra

€ 1.500/2.000

170



170

Lorenzo Delleani

(Pollone 1840 - Torino 1908)

PAESAGGIO

olio su tavoletta, cm 37x26

firmato in basso a destra

sul retro: studio di figura femminile

€ 6.000/8.000



171

Pompeo Mariani

(Monza 1857 - Bordighera 1927)

BORDIGHERA

olio su cartone, cm 49x70

firmato e datato "Bordighera 1915" in basso a sinistra

sul retro: etichetta "Galleria Bolzani, Milano, n. 67, XLIII", firmato e titolato e datato "5. I. 39"

€ 6.500/7.500

172

Leonardo Bazzaro

(Milano 1853 - Miazzina 1937)

ULTIME ROSE

olio su tela, cm 140x85

firmato in basso a destra

Esposizioni

Roma, LXXXIV Esposizione Internazionale, 1915, Sala E, n.1

Bibliografia

Catalogo Illustrato, LXXXIV Esposizione Internazionale, catalogo della mostra, Roma 1915, p. 20

A. Calza, *L'inaugurazione della esposizione degli Amatori e Cultori di Belle Arti*, in "Giornale d'Italia", 7 marzo 1915

G. Marangoni, *La LXXXIV esposizione della Società "Amatori e Cultori" a Roma*, in "Rassegna d'Arte antica e moderna", II, 1915, p. 59

G. Marangoni, *L'esposizione di Roma della Società "AMATORI E CULTORI"*, in "La Cultura Moderna", I, fasc. 10, 15 aprile 1915, pp. 656-657

Leonardo Bazzaro. *Catalogo ragionato delle opere*, a cura di F. L. Maspes e E. Savoia, Treviso 2011, n. 467 p. 301 e fig. 467 p. 303

€ 2.500/3.000

172



173



173

Gino Romiti

(Livorno 1881 - 1967)

MAGGIO IN TOSCANA, POMERIGGIO

olio su tela, cm 37x48

firmato in basso a destra

sul retro del telaio: titolato e datato "1905", e iscritto "Esposto alla mostra di Milano, 1906"

Esposizioni

Mostra Nazionale di Belle Arti, Milano 1906, sala XXVI n. 22 (come Giornate di sole in Toscana)

Bibliografia

Mostra Nazionale di Belle Arti, inaugurazione del nuovo valico del Sempione. Esposizione di Milano, Milano 1906, p. 84 n. 22

F. Donzelli, *Gino Romiti 1881-1967*, Bologna 1983, p. 98 n. 5

€ 2.500/3.000

174



174

Ludovico Tommasi

(Livorno 1866 - Firenze 1941)

CONTADINI AL LAVORO NELLA VIGNA

olio su cartoncino pressato, cm 28x35

firmato in basso a destra

€ 1.300/1.600

175

Giorgio Kienerk

(Firenze 1869 - Poggio Fornia 1948)

VIA DEGLI ANSELMI

olio su cartoncino pressato, cm 45x34

firmato in basso a sinistra

sul retro: firmato, iscritto "Firenze" e titolato "La Via degli Anselmi nell'antico centro di Firenze, Elenco G. K. n. 900"

€ 2.000/2.500

175



176

Ludovico Tommasi

(Livorno 1866 - Firenze 1941)

MADRE CON BAMBINO

olio su cartoncino, cm 56x44

firmato in basso a destra

€ 2.600/3.000

176



177

Cesare Ciani

(Firenze 1854 - 1925)

PAESAGGIO

olio su cartoncino pressato, cm 23x21,5

sul retro: timbro della Collezione Mario Borgiotti

€ 900/1.200

177



178



178

Ludovico Cavaleri

(Milano 1861 - Cento 1942)

FIESOLE

olio su cartoncino, cm 18x18,5

firmato e dedicato "a Titta mio carissimo 1927" in basso a destra; titolato e datato "Fiesole marzo 1927" in basso a sinistra

sul retro: firmato, datato 1928 e iscritto "al mio carissimo Titta, il babbo", "Natale 1928. Alla mia carissima Mariuccia e poi (fra 99 anni!) a Titta, Caglio II-VIII-932, Vico"

Bibliografia

Ottocento. Catalogo dell'arte italiana dell'Ottocento, 34, Milano 2005, p. 161

€ 800/1.000

179



179

Giovanni Bartolena

(Livorno 1866 - 1942)

TAMBURINO

olio su tavoletta, cm 51x22

firmato in basso a sinistra

sul retro: iscritto "Firenze, p. Signoria, 1898, Petruzzi"

€ 2.200/2.500

180

Anselmo Bucci

(Fossombrone 1887 - Monza 1955)

AMARENE

olio su compensato, cm 42x33,5, senza cornice

firmato e datato 48 in basso a destra

sul retro: "Bucci 48, Amarene. Caro Pinin, si chiamano amarene, ma sono dolci! Così siano le tristezze della vita per voi due sposi. Bucci"

€ 1.500/2.000



181

Ludovico Tommasi

(Livorno 1866 - Firenze 1941)

DONNE SEDUTE VICINO AL MARE

olio su cartoncino pressato, cm 38x45

firmato in basso a destra

€ 2.200/2.500



182



182

Gino Romiti

(Livorno 1881 - 1967)

PASSEGGIATA AL MARE CON TAMERICI

olio su cartoncino, cm 23x31

firmato in basso a destra

€ 600/800

183



183

Alfonso Hollaender

(Ratisbona 1845 - Firenze 1923)

SCORCIO DI TORRENTE

olio su tavoletta, cm 24,5x37

firmato in basso a sinistra

sul retro: etichetta con iscritto "Collezione Vanneccchi, 66, R. Hollaender"

€ 600/800

184



184

Gino Romiti

(Livorno 1881 - 1967)

MARINA CON SCOGLI

olio su masonite, cm 30x40

firmato e datato "63" in basso a sinistra

sul retro: timbro della mostra "Postmacchiaioli Livornesi" di Novara

Esposizioni

Mostra dei postmacchiaioli livornesi: C. Filippelli, G. Lomi, G. Romiti, Salone del Broletto, Novara, novembre 1963

€ 400/600

185

Oreste Paltrinieri

(Verona 1873 - 1966)

CONTADINO AL LAVORO NELLA CAMPAGNA

olio su tela, cm 46x60

firmato e datato "1929" in basso a destra

€ 800/1.000

185



186

Cesare Ciani

(Firenze 1854 - 1925)

RITRATTO DI FANCIULLA

olio su cartoncino, cm 20x26,5

firmato in basso a destra

€ 1.200/1.800

186



187

Ruggero Panerai

(Firenze 1862 - Parigi 1923)

RITRATTO DI SACERDOTE

olio su compensato, cm 31x18,5

firmato e iscritto "Rufina" in basso

sul retro: etichetta "n. 19, R. Panerai,
Sacerdote"

€ 1.000/1.200

187



188

Cesare Ciani

(Firenze 1854 - 1925)

MATERNITA'

olio su cartoncino, cm 19,5x15,5

firmato in basso a sinistra

€ 1.000/1.200

188



189

Scuola Francese del sec. XIX

PAESAGGIO LACUSTRE CON PESCATORI E VIANDANTI

olio su tela, cm 53x52,5

€ 600/800

190

Scuola Francese degli inizi del sec. XIX

MARINA

olio su tela, cm 40x74

€ 600/800

191

Scuola Francese del sec. XIX

GITA IN BARCA

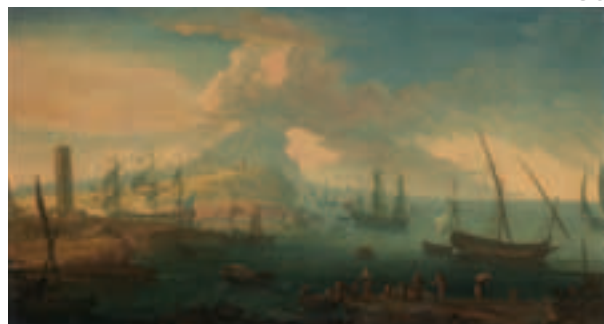
olio su tela, cm 102x89

€ 600/800

189



190



192

Alberto Pasini

(Busseto 1826 - Cavoretto (Torino) 1899)

POZZO-CISTERNA A VENEZIA

olio su tela, cm 35x27

firmato e datato "1879" in basso a destra, iscritto "Venise" in basso a sinistra

€ 800/1.000

191



192



193



193

Scuola Italiana del sec. XIX

INTERNO CON UOMO SEDUTO

olio su tela, cm 146x119

recante firma apocrifia in basso a destra

€ 1.500/2.000

194

Domenico Induno

(Milano 1815 - Milano 1878)

RITRATTO DI VECCHIO CON BASTONE

olio su tela, cm 114x89

firmato e datato "1863" a destra

€ 3.000/4.000

195

Luigi Nono

(Fusina (Venezia) 1850 - Venezia 1918)

RITRATTO DI VECCHIA

olio su tavoletta, cm 24x17,5

firmato, dedicato e datato "All'egregio D.C. Gris / l'amico IX'. 87"
in basso a sinistra

Bibliografia

P. Serafini, *Il pittore Luigi Nono (1850-1918). Catalogo ragionato dei dipinti e dei disegni*, Torino 2006, p. 132 n. 415

€ 1.500/1.800

194



195



196



196

Pio Joris

(Roma 1843 - 1921)

A) TERRACINA

acquerello su carta, cm 28x44

firmato in basso a sinistra e titolato in basso a destra

B) CAPRI

acquerello su carta, cm 33,5x24,5

firmato in basso a sinistra
(2)

€ 1.500/1.900

197

Rosario Pulvirenti

(Aci Sant'Antonio 1899 - Varese 1966)

PAESAGGIO CON RUSCELLO

olio su tela, cm 35x40

firmato in basso a sinistra

Filiberto Petiti

(Torino 1845 - Roma 1924)

SCOGLIERA

olio su cartoncino pressato, cm 19x26

firmato in basso a sinistra
(2)

€ 800/1.000

196



198



198

Enrico Coleman

(Roma 1846 - 1911)

CAMPAGNA ROMANA

acquerello su carta, cm 17x37,5

firmato in basso a sinistra

€ 800/1.000

199

Cesare Tiratelli

(Roma 1864 - Roma 1933)

LA PROCESSIONE

tecnica mista su tavola, cm 13x24

firmato e iscritto "Roma" in basso a destra

€ 1.000/1.200

199



200



201

Umberto Coromaldi

(Roma 1870 - 1948)

SORIANO NEL CIMINO, LA FONTANA

olio su compensato, cm 35x47,5

firmato in basso a destra

sul retro: titolato

€ 700/900

201



202



203



203

Tito Pellicciotti

(Barisciano 1871 - 1950)

IL RIPOSO DELLE LAVANDAIE

olio su tavoletta, cm 15,5x34,5

tracce di firma in basso a destra

€ 900/1.200

204



204

attr. a Filippo Palizzi

STUDIO DI PAESAGGIO

olio su tela, cm 23,5x35

sul retro: timbro della Collezione Casciaro

€ 900/1.200

205



205

attr. a Filippo Palizzi

STUDIO DI PAESAGGIO

olio su tela, cm 25x36

€ 900/1.200

206

attr. a Filippo Palizzi

IL RITORNO DEI BUFALI

olio su tela riportata su cartoncino, cm
19,5x28,5

sul retro: timbro della Collezione Casciari

€ 600/800

206



207

Tito Pellicciotti

(Barisciano 1871 - 1950)

ASINELLO NELLA STALLA

olio su tavoletta, cm 14,5x23

firmato in basso a destra

€ 800/1.000

207



208

Edoardo Dalbono

(Napoli 1841 - 1915)

NELL'ORTO

olio su cartoncino, cm 23,5x32,5

firmato in basso a destra

sul retro: timbro della Galleria Giosi, Napoli

€ 900/1.200

208



209



209

Edoardo Dalbono

(Napoli 1841 - 1915)

COSTIERA NAPOLETANA

olio su cartoncino, cm 15x25,5

firmato in basso a sinistra

€ 800/1.200

210



210

Nicolas De Corsi

(Odessa 1882 - Napoli 1956)

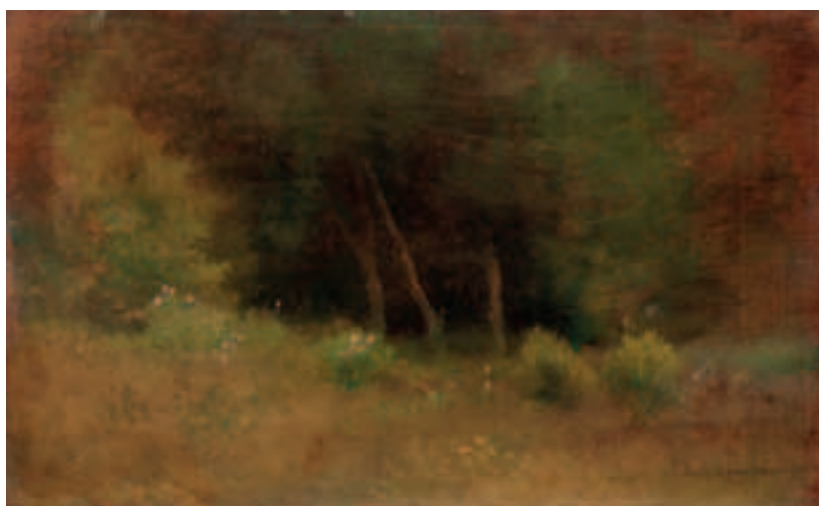
BARCA A MARE

olio su tavoletta, cm 21x26

firmato in basso a destra

€ 700/900

211



211

Federico Rossano

(Napoli 1835 - 1915)

BOSCO DI PORTICI

olio su compensato, cm 15x23

recante firma a lapis in basso a destra

€ 800/1.200

212

Attilio Pratella

(Ravenna 1856 - Napoli 1949)

IL VOMERO

olio su tela, cm 40x50

firmato in basso a sinistra

in basso a sinistra reca etichetta con il numero 27

sul retro: firmato, titolato e datato "Vomero - gennaio 19 - 1921"

€ 3.000/4.000

213

Alessandro Lupo

(Torino 1876 - Torino 1953)

NAVI IN PORTO

olio su tela, cm 55x64

firmato in basso a destra

sul retro: iscritto "Genoa. Der Hafen"

€ 2.000/2.500

212



213



214

Federico Rossano

(Napoli 1835 - 1915)

MUCCHE AL PASCOLO

olio su tavoletta, cm 14,5x17,5

firmato in basso a sinistra

€ 1.200/2.000

214



215

Sabatino Mirabella

(1902 - 1973)

SCORCIO DI CHIESA

olio su compensato, cm 40x29,5

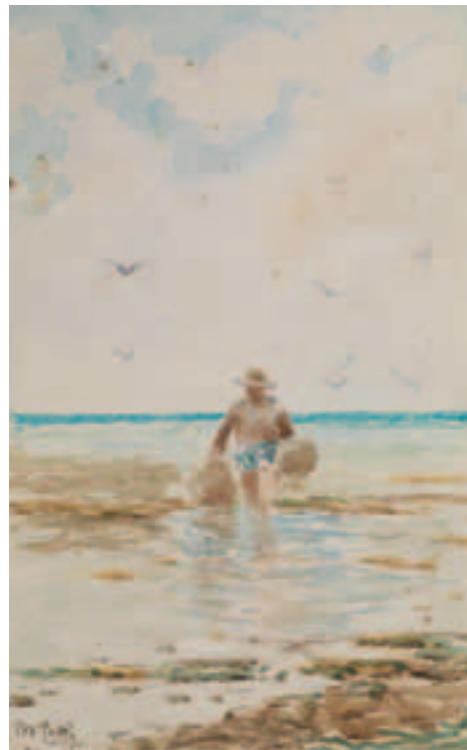
firmato in basso a sinistra

€ 1.000/1.200

215



216



216

Michele Catti

(Palermo 1855 - 1914)

PESCATORE

acquerello su carta, cm 21,5x14

firmato in basso a sinistra

€ 900/1.500

217

Francesco Paolo Michetti

(Tocco da Casauria 1851 - Francavilla al Mare 1929)

CONTADINA

china su carta, cm 30,5x17,5

firmato in basso a destra

Scuola Italiana del sec. XIX

RITRATTO MASCHILE

matita su carta, cm 16x17

datato "Albano 30 sett. 16" e indistintamente firmato in basso a destra

Natale Attanasio

(Catania 1845 - Roma 1923)

RITRATTO MASCHILE

matita su carta, cm 16x10

firmato in basso a destra

Pio Joris

(Roma 1843 - 1921)

RITRATTO MASCHILE

carboncino rialzato a biacca su carta, cm 18x22,5

firmato in basso a destra (4)

€ 550/750

218

Luigi Surdi

(Napoli 1897 - Roma 1959)

PAESAGGIO

olio su cartoncino, cm 40x59,5

firmato in basso a destra

€ 600/800

219

Scuola Francese del sec. XIX

PAESAGGIO FLUVIALE CON FIGURE

olio su tela, cm 55x80

€ 600/800

220

Scuola Olandese del sec. XIX

MARINA

olio su tela, cm 38x61

€ 600/800

217

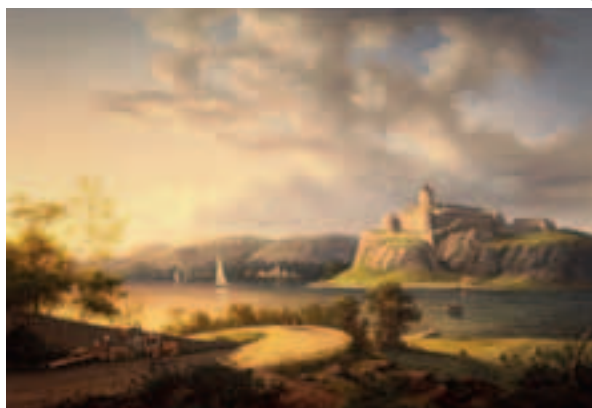


218



220

219



221



221

Renato Natali

(Livorno 1883 - 1979)

BARCAIOLO

olio su cartoncino pressato, cm 51x40

firmato in basso a sinistra

€ 2.000/2.500

222



222

Benvenuto Benvenuti

(Livorno 1881 - 1959)

ALL'ABBEVERATOIO

olio su compensato, cm 19,5x29,5

firmato in basso a sinistra

€ 1.500/1.800

223

Renato Natali

(Livorno 1883 - 1979)

NAVI ALL'ORMEGGIO

olio su compensato, cm 33,5x49

firmato in basso a sinistra

€ 1.000/1.500

223



224

Renato Natali

(Livorno 1883 - 1979)

L'AMERIGO VESPUCCI

olio su compensato, cm 95x73, senza cornice

firmato in basso a sinistra

€ 2.500/3.500

224



225



225

Giuseppe Norfini

(attivo nei secoli XIX - XX)

ORE ALLEGRE

bronzo, cm 73x48x44

firmato e iscritto "Fratelli Galli fusero, Firenze"

€ 3.000/5.000

226

Tommaso Campajola

(attivo tra XIX - XX secolo)

CONTADINELLO

bronzo, alt. cm 23

firmata e datata 1922

€ 500/600

226



227



227

Decimo Passani

(Carrara 1884 - 1952)

CONTADINA CON BIMBI E CARRIOLA

bronzo, cm 40x52

firmato

€ 1.000/1.200

228

da Emile Guillemin

ARABO A CAVALLO

bronzo, alt. cm 74

€ 600/800



228

229

Vincenzo Gemito

(Napoli 1852 - 1929)

TESTA DI BIMBO

bronzo dorato, alt. cm 25, su base in bronzo, alt. cm 9

firmato

€ 600/700



229

230



230

Vincenzo Gemito

(Napoli 1852 - 1929)

L'ACQUAIUOLO

bronzo, alt. cm 54

sul retro iscritto "Dall'originale prop.tà del re di Napoli S.M. Francesco II, Napoli, Gemito"

€ 1.200/1.500



231

231

Umberto Mastroianni

(Fontana Liri 1910 - Marino 1998)

STUDI DI TESTE

terracotta, alt. cm 23; cm 6 su base di marmo, alt. cm 8

una firmata (2)

€ 600/800



232

Erma Zago

(Bovolone 1880 - Milano 1942)

A) TRAGHETTO SAN MARCUOLA

olio su compensato, cm 19x27

firmato in basso a destra

B) TRAGHETTO MADDALENA

olio su compensato, cm 19x27

firmato in basso a sinistra
(2)

€ 800/1.000

233

Beppe Ciardi

(Venezia 1875 - Quinto di Treviso 1932)

SORGE LA LUNA

olio su tavoletta, cm 28x37

firmato e datato in basso a sinistra

sul retro: firmato, titolato e datato "1908"

€ 1.200/1.500

234

Scuola Italiana del sec. XIX

SCORCIO DI PAESAGGIO CON FIUME

olio su tela, cm 51x64

€ 500/700

235

Guglielmo Ciardi

(Venezia 1842 - 1917)

CANALE SUL SILE

olio su tavoletta, cm 29x40

firmato in basso a sinistra

retro: etichetta con "478"

€ 1.800/2.000

232



233



232



235



236

Antonio Reyna Manescau

(Spagna 1859 - Spagna 1937)

VEDUTA DI VENEZIA

olio su cartoncino telato, cm 11,5x24

firmato in basso a destra

€ 600/800

237

Filippo Anivitti

(Roma 1876 - 1955)

VENEZIA

olio su cartoncino telato, cm 40x49,5

firmato e titolato in basso a sinistra, firmato in basso a destra

€ 600/800

238

Carlo Arpini

(Ancona 1866 - Monza 1922)

SERA D'INVERNO

olio su cartoncino, cm 46x56

firmato in basso a destra

€ 700/900

239

Renato Natali

(Livorno 1883 - 1979)

MASCHERATA

olio su compensato, cm 49x63

firmato in basso a destra

sul retro: firmato e titolato

€ 1.500/1.800

236



238



237



239



240

Renato Natali

(Livorno 1883 - 1979)

STRADE DI LIVORNO

olio su masonite, cm 21x27

firmato in basso a sinistra

€ 1.500/1.800

241

Renato Natali

(Livorno 1883 - 1979)

VIA BUONTALENTI, LIVORNO

olio su masonite, cm 20x25

firmato in basso a sinistra

sul retro: firmato e titolato

€ 1.500/1.800

242

Gino Romiti

(Livorno 1881 - 1967)

TRA GLI OLEANDRI

olio su cartoncino pressato, cm 25x27,5

firmato in basso a destra, datato e dedicato "All'amico. V. Galdi, 25 ottobre 1923" in basso a sinistra

€ 700/900

243

Cafiero Filippelli

(Livorno 1889 - 1973)

LA RACCOLTA DELLE OLIVE

olio su compensato, cm 11x15

firmato in basso a sinistra

€ 600/800

240



242



241



243



244

Cafiero Filippelli

(Livorno 1889 - 1973)

INTERNO CON DONNA CHE CUCE

olio su compensato, cm 23x28

firmato in basso a sinistra

€ 800/1.000

245

Cafiero Filippelli

(Livorno 1889 - 1973)

INTERNO DI CUCINA

olio su compensato, cm 18,5x24

firmato in basso a sinistra

€ 700/900

246

Renato Natali

(Livorno 1883 - 1979)

CARROZZELLA ALLA VILLA

olio su tela, cm 50x70

firmato in basso a destra

sul retro: firmato e titolato

€ 1.800/2.000

247

Gino Romiti

(Livorno 1881 - 1967)

PESCATORE IN RIVA AL MARE

olio su compensato, cm 27x34,5

firmato e datato "XIV" in basso a destra

€ 800/1.000

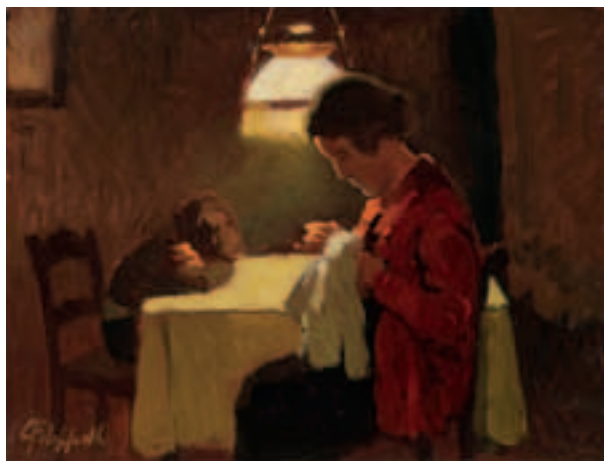
244



246



245



247



248

Ferdinando Vichi

(Firenze 1875 - 1945)

RITRATTO DI GENTILDONNA

bronzo, alt. cm 54

firmato

€ 1.500/1.800

248



249



249

Romolo Del Bo

(Pavia 1870 - Milano 1936)

NUDO FEMMINILE

bronzo, alt. cm 60

firmato

€ 900/1.200

250

Romano Romanelli

(Firenze 1882 - 1968)

TESTA DI BIMBO

bronzo, alt. cm 23, su base in pietra, cm 14

firmato

€ 800/1.200

250



251



251

Romano Romanelli

(Firenze 1882 - 1968)

RITRATTO DI DONNA

bronzo, alt. cm 37

€ 800/1.200

252

Romolo Del Bo

(Pavia 1870 - Milano 1936)

NUDINO FEMMINILE

bronzo, alt. cm 26, su base in marmo, alt. cm 5

firmato

€ 500/800

252



253

253

Bruno Innocenti

(Firenze 1906 - 1986)

RITRATTO DI GIANNI VAGNETTI

bronzo, alt. cm 32, su base in legno, alt. cm 10

€ 700/1.000



254



254

Gino Romiti

(Livorno 1881 - 1967)

SCORCIO DI PAESAGGIO

olio su compensato, cm 23,5x33

firmato e datato "XV" in basso a destra

sul retro: etichetta Collezione Bardi

€ 900/1.200

255



255

Cafiero Filippelli

(Livorno 1889 - 1973)

LA FAMIGLIA A PRANZO

olio su masonite, cm 21x30

firmato in basso a sinistra

€ 1.200/1.500

256



256

Gino Romiti

(Livorno 1881 - 1967)

TRAMONTO SUL MARE

olio su compensato, cm 31x44

firmato e datato "XII" in basso a destra

€ 900/1.200

257

Giovanni Lomi

(Livorno 1889 - 1969)

MARE LIVORNESE, POMERIGGIO

olio su compensato, cm 20x39,5

firmato in basso a sinistra

sul retro: titolato, firmato e timbro della mostra "Postmacchiaioli Livornesi" di Novara

Esposizioni

Mostra dei postmacchiaioli livornesi: C. Filippelli, G. Lomi, G. Romiti, Salone del Broletto, Novara, novembre 1963

€ 800/1.000

257



258

Cafiero Filippelli

(Livorno 1889 - 1973)

L'OMBRELLAIO AMBULANTE

olio su compensato, cm 30x40

firmato in basso a destra

sul retro: timbro della mostra "Postmacchiaioli Livornesi" di Novara

Esposizioni

Mostra dei postmacchiaioli livornesi: C. Filippelli, G. Lomi, G. Romiti, Salone del Broletto, Novara, novembre 1963

€ 600/800

258



259

Renuccio Renucci

(Livorno 1880 - 1947)

LIVORNO, PORTO CON VELIERI

olio su compensato, cm 45x80

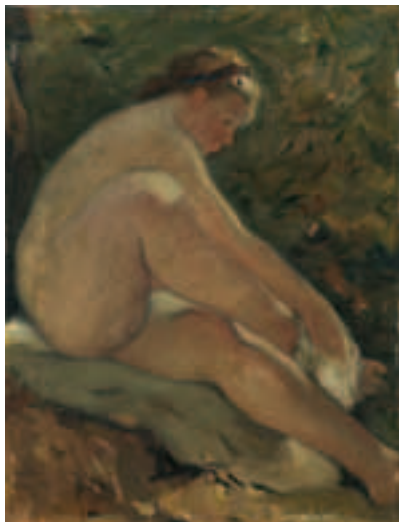
firmato in basso a destra

€ 700/900

259



260



260

Maceo Casadei

(Forlì 1899 - 1992)

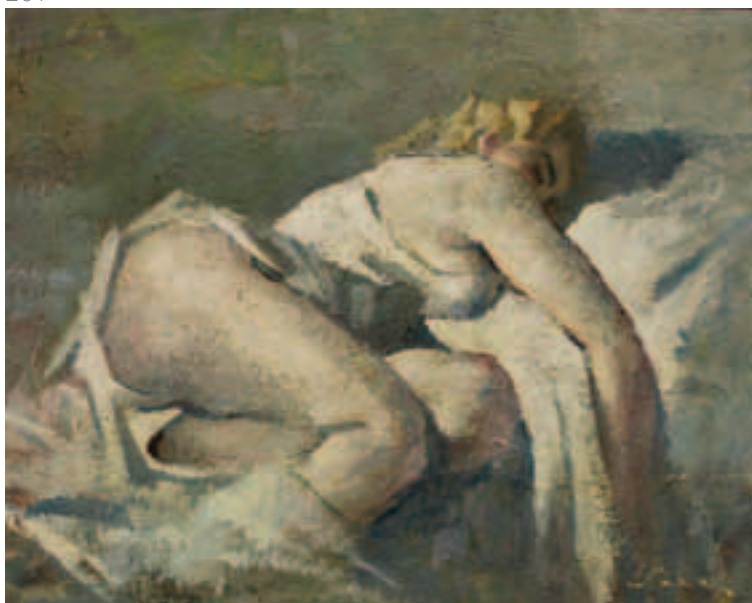
BAGNANTE

olio su cartoncino, cm 39x30

firmato in basso a sinistra

€ 500/800

261



261

Giulio Salti

(Barberino di Mugello 1899 - Carmignano 1984)

MODELLO ADDORMENTATA

olio su cartoncino pressato, cm 40x50

firmato in basso a destra

€ 800/1.000

262



262

Scuola del sec. XX

BAGNANTI

olio su tela, cm 50x60

€ 800/1.200

263

Cipriano Mannucci

(Nizza 1882 - Firenze 1970)

FANCIULLA SEDUTA

olio su compensato, cm 58x43

firmato in basso a destra

€ 800/1.200

264

Paulo Ghiglia

(Firenze 1905 - Roma 1979)

MADRE CON BIMBI AL PARCO

olio su compensato, cm 100x76, senza cornice

firmato in basso a destra

€ 1.200/1.500

265

Federico Malderelli

(Napoli 1826 - 1803)

RITRATTO DI SIGNORA

olio su tela, cm 54x38

firmato in basso a sinistra

€ 700/900

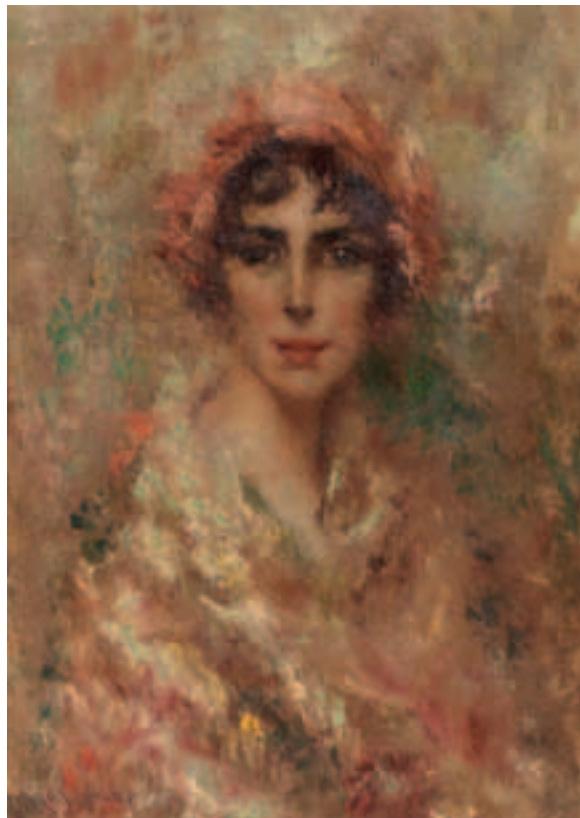
264



263



265



266



266

Nicodemo Vagaggini

(Santa Fiora 1892 - Firenze 1955)

**DINTORNI DI FIRENZE - PONTE
ALL'ASSE**

olio su compensato, cm 40x50

firmato in basso a sinistra

€ 2.000/2.500

267



267

Michele Cascella

(Ortona 1892 - Milano 1989)

NAVIGLI A MILANO

pastello su carta, cm 73x100

firmato e datato "1926" in basso a sinistra

€ 1.200/1.500

268

Elisabeth Chaplin

(Fontainebleau 1890 - Firenze 1982)

GESU' E LA MADDALENA

olio su tela, cm 141x128

firmato in basso a destra

€ 4.500/6.500



269

Renato Natali

(Livorno 1883 - 1979)

CARABINIERE E DONNA

olio su tela, cm 50x35

firmato in basso a destra

€ 1.500/1.800

270

Donato Frisia

(Merate 1883 - 1953)

VEDUTA DI ROMA

olio su compensato, cm 39x47

firmato e datato "25" in basso a sinistra

€ 700/900

271

Giovanni March

(Tunisi 1894 - Livorno 1974)

PARIGI

olio su tela, cm 50x65

firmato e datato "Paris 30.5.951" in basso a destra

sul retro: etichetta "Galleria d'Arte La Pantera, Lucca, mostra antologica 31 maggio 1961"

€ 600/800

272

Carlo Passigli

(Firenze 1881 - 1953)

CAMPO DI MARTE

olio su cartoncino pressato, cm 25,5x35

firmato in basso a destra

€ 600/800

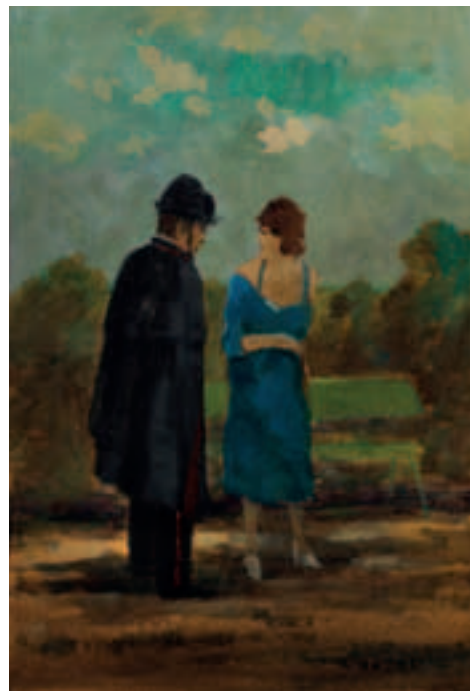
271



270



269



272



273

Gino Romiti

(Livorno 1881 - 1967)

PAESAGGIO CON COVONI

olio su compensato, cm 23x30

firmato in basso a destra

€ 900/1.200

274

Gino Romiti

(Livorno 1881 - 1967)

MARINA

olio su masonite, cm 30x40

firmato in basso a sinistra

€ 1.000/1.500

275

Gianni Maimeri

(Varano Borghi 1884 - Milano 1951)

VASO DI FIORI

olio su tavoletta, cm 28x16

firmato e datato "Gianni Maimeri 1934" in basso a destra

€ 400/600

276

Gino Romiti

(Livorno 1881 - 1967)

MARINA IN NOTTURNO

olio su masonite, cm 30x40

firmato in basso a destra

€ 1.000/1.500

275

273



274



276

277



277

Mino Maccari

(Siena 1898 - Roma 1989)

TESTE

olio su masonite, cm 24x25,5

firmato in basso a sinistra

€ 600/800

278



278

Mino Maccari

(Siena 1898 - Roma 1989)

LA COPPIA

olio su tela, cm 24,5x40

firmato in basso a sinistra

L'opera è accompagnata da autentica
dell'artista su fotografia.

€ 1.000/1.200

279



279

Tono Zancanaro

(Padova 1906 - Padova 1985)

BRUNA NOTTE

olio su masonite, cm 85x100

titolato in alto, firmato in alto a sinistra e
datato 1961

€ 700/900

280

Tono Zancanaro

(Padova 1906 - Padova 1985)

A) IL PRA'

olio su masonite, cm 73x102, senza cornice

firmato e datato 1961 in basso



B) IL PRA'

olio su masonite, cm 85x105, senza cornice

firmato in basso



C) IL PRA', PUNTA NORD

olio su masonite, cm 79x132, senza cornice

firmato, titolato e datato 1961
(3)

€ 1.500/2.000







Mobili, arredi, oggetti d'arte,
porcellane e maioliche

Firenze
Mercoledì 11 marzo 2015
ore: 15.30

Lotti 301-552

301



302



301

PACE, VENETO, SECOLO XVII

in bronzo argentato, cornice architettonica sormontata da cherubino fra volute, raffigurante *Cristo deposto dalla croce tra la Madonna e San Giovanni*, ed iscritta sul basamento PIETAS ADOMNTA, cm 16x12

€ 300/500

302

PLACCHETTA, SCUOLA VENETA, FINE SECOLO XVI

a sbalzo in bronzo dorato rappresentante la Deposizione, cm 19x12,5

€ 600/800

303

CASSETTONE, VENETO, METÀ SECOLO XVII

in noce a patina bionda filettato in bosso, piano rettangolare con becco di civetta, tre cassetti decorati con formelle lobate, base modanata, piedi a doppia voluta, cm 143x61x102

€ 2.000/2.500

303





304

304

MORTAIO CON PESTELLO, SECOLO XVIII

in bronzo, due anse a volute, alt. cm 13,5

€ 400/600



305

305

SCULTURA, SECOLO XVII

in bronzo, modellata come un caprone, alla maniera del Riccio, cm 9x10

€ 1.200/1.600

306

TAVOLO, SECOLO XVII

in noce a patina scura, piano rettangolare con becco di civetta, gambe a lira riunite da sproni sagomati, cm 246x69x83, *restauri*

€ 2.500/3.500



306



307

307

SCULTURA, SCUOLA TOSCANA,
SECOLO XVII

in bronzo, modellata come un toro, alla
maniera del Susini, cm 12x18, su base in
marmo giallo

Per confronti

W. Bode, *Die italienischen bronzestatuetten der
Renaissance*, Berlino 1922, p. 94

€ 1.000/1.500



308

308

PICCOLA SCULTURA, SECOLO XVII

in bronzo modellata come un toro, da un
originale del Susini, cm 9,2x10,5, su base
in marmo

Per confronti

D. Pineus, *Small bronzes in the Renaissance*,
p. 233, fig.15

€ 1.000/1.500

309

PICCOLO CASSETTONE, EMILIA, INIZI
SECOLO XVIII

in noce a patina scura, piano sagomato
con becco di civetta e angoli scantonati,
un sottile cassetto nella fascia e tre sotto-
stanti inquadriati da lesene stilizzate, base
modanata, piedi a mensola traforata a vo-
lute, cm 116x51x85, *piccoli danni*

€ 1.200/1.600

309





310

310

SCULTURA, SCUOLA TOSCANA,
SECOLO XVIII

in bronzo, modellata come un toro su
base rettangolare cm 11,5x13, su base di
epoca posteriore

€ 1.000/1.500



311

311

SCULTURA, SECOLO XVII

in bronzo modellata come un toro alla
maniera del Susini, cm 7x14, su base in
bronzo

€ 1.000/1.500

312

CASSAPANCA, TOSCANA, PRIMA
METÀ SECOLO XVII

in noce a patina bionda scolpito, coper-
chio ad urna con baccellatura e fuseruole
nella parte centrale e dentelli sul becco
di civetta, fronte centrato da stemma fra
unghiatura, base strigliata, piedi a zampa
leonina, cm 164x49x56, *alcuni restauri*

€ 3.500/4.000

312



313

GRANDE CORNICE CIRCOLARE,
SECOLO XVII

in cartapesta dorata su supporto ligneo, mod-
ellata a corona di foglie di alloro, interno a
perlinatura, diam. cm 125

€ 1.500/2.000

313



314



314

SCUOLA ITALIANA, SECOLO XVIII

scultura in legno intagliato e dipinto raffigurante San Martino a
cavallo e il povero, alt. cm 60

€ 1.000/1.500

315

CONSOLE, TOSCANA, INIZI SECOLO XVIII

in legno intagliato e dorato, piano sagomato
in legno dipinto a finto marmo, gamba cen-
trale scolpita con figura di genietto con ali di
pipistrello, quelle posteriori a volute riunite da
traverse con decorazioni a conchiglia, piedi a
ricciolo, cm 58x52x88, difetti

€ 2.200/2.400





316

316

SEI SEDIE, INGHILTERRA, METÀ SECOLO XVII

in noce e legno dolce intagliati, alta spalliera coronata da volute contrapposte, sostegni laterali torniti, cartella con bordo a foglie di acanto rivolte verso il basso, gambe anteriori sinuose con piedi a zampa leonina e posteriori tornite, riunite da traversa a volute contrapposte, spalliere e sedili in velluto verde, ED ALTRE DUE simili ma leggermente più piccole (8)

€ 2.500/3.500

317

SEGGIOLONE, ITALIA CENTRALE, FINE SECOLO XVII

in noce intagliato, spalliera rettilinea, braccioli mossi a giorno su sostegni a tortiglione, gambe anteriori e traverse tornite, spalliera e sedile ricoperti in cuoio, *danni al cuoio del sedile*

€ 800/1.000

318

ARAZZO, AREA FRANCO-FIAMMINGA, FINE SECOLO XVII

raffigurante paesaggio, cm 376x290, *alcuni restauri e consunzioni, bordura ritessuta*

€ 6.000/7.000



318

319



320



319

VASO, FAENZA, ULTIMO QUARTO DEL SECOLO XVI

in maiolica, corpo piriforme con bocca larga ed orlo estroflesso, una coppia di anse si dipartono dal collo scendendo fino alla pancia. Il decoro, realizzato secondo i dettami dello stile compendiaro, mostra stemma nobiliare non identificato, sormontato da un cimiero al di sotto del quale si scorge un cartiglio incorniciato che reca la scritta "Latt. o Diafinicon", alt. cm 23

€ 800/1.000

320

BOCCALE, FAENZA, SECONDA METÀ DEL SECOLO XVI

in maiolica, corpo ovoidale poggiante su piede largo a piano, bocca trilobata e manico a nastro robusto; sul fronte un paesaggio con un porto sorvegliato da una fortezza turrata, mentre la restante superficie è decorata da una densa quadrettatura in blu cobalto, alt. cm 13

€ 600/800

321

QUATTRO ALZATE, DERUTA, FINE SECOLO XVII-INIZI SECOLO XVIII

in maiolica bianca decorata nel cavetto da amorini e San Giovanni Battista, diam. cm 24,5; cm 23,5; cm 25,5 e cm 24, *ampie sbecature e mancanze* (4)

€ 1.000/1.500

321



322

ALBARELLO, FAENZA, 1540-1550

in maiolica policroma decorato a "quartieri", centrato sul fronte da cartiglio con l'iscrizione "T. fera. p. fica" a caratteri gotici in blu ed un medaglione sovrastante con ritratto virile dall'antico, alt. cm 24
€ 2.000/3.000



322

323



323

ALBARELLO, ROMA, INIZIO DEL SECOLO XVII

in maiolica, corpo a rocchetto decorato in monocromia berrettina a foglie di quercia partite sul davanti da cartiglio con iscrizione "V DL REGINA", alt. cm 21
€ 600/800

324

ALBARELLO, FAENZA, FINE SECOLO XVII

in maiolica decorata a tralci e cartiglio iscritto, alt. cm 18, bocca con sbocconcellature
€ 500/800



324

325



325

PIATTO, MONTELUPO,
FINE SECOLO XVII

in maiolica, la forma svasata, con orlo arrotondato, poggia su un piede appena rilevato. decorata in giallo, giallo arancio, manganese nei toni del marrone e del nero, verde, azzurro. Il centro del cavetto mostra una figura femminile in piedi con un abito tradizionale con ampia gonna in un giardino. Sul retro etichetta iscritta "Rimbolti Firenze 1965", alt. cm 6, diam. cm 25

€ 800/1.000

326



326

PIATTO, MONTELUPO,
FINE SECOLO XVII

in maiolica, la forma svasata, con orlo arrotondato, poggia su un piede appena rilevato. decorata in giallo, giallo arancio, manganese nei toni del marrone e del nero, verde, azzurro. Il centro del cavetto mostra una figura femminile in piedi che brandisce una spada in un paesaggio montano, alt. cm 6, diam. cm 31,5

€ 800/1.000

327

COPPIA DI PIATTI, MONTELUPO,
FINE SECOLO XVII

in maiolica, la forma svasata, con orlo arrotondato, poggia su un piede appena rilevato. decorata in giallo, giallo arancio, manganese nei toni del marrone e del nero, verde, azzurro. Il centro del cavetto è occupato da una coppia di figure: l'uomo in abito verde regge una bandiera e incede parlando con una donna che indossa un cappello a larghe falde. Nel secondo piatto spicca la figura di un alabardiere. alt. cm 6, diam. cm 30,5 e cm 31 (2)

€ 800/1.200



327



328

PIATTO, MONTELUPO, FINE SECOLO XVII

in maiolica, la forma svasata, con orlo arrotondato, poggia su un piede appena rilevato. decorata in giallo, giallo arancio, manganese nei toni del marrone e del nero, verde, azzurro. Il centro del cavetto mostra un caratteristico pulcinella che avanza brandendo un forcone in un paesaggio con case e sfondo montano. Retro del piatto smaltato, alt. cm 6, diam. cm 31,5

€ 1.000/1.500



329



329

PIATTO, MONTELUPO, FINE SECOLO XVII

in maiolica, la forma svasata, con orlo arrotondato, poggia su un piede appena rilevato. decorata in giallo, giallo arancio, manganese nei toni del marrone e del nero, verde, azzurro. Al centro del cavetto è dipinta la figura di un cavaliere che brandisce due spade mentre cavalca un destriero in corsa. Il paesaggio mostra più piani prospettici: un prato erboso, uno sfondo a elementi decorativi circolari e una cornice di monti. La figura del cavaliere trova spesso riscontro nei piatti di Montelupo del periodo, alt. cm 7, diam. cm 32,8

Per confronti

C. Ravanelli Guidotti, *Maioliche figurate di Montelupo*, Firenze 2012,

€ 1.000/1.500

330

PIATTO, MONTELUPO, FINE SECOLO XVII

in maiolica, decorata in giallo, giallo arancio, manganese nei toni del marrone e del nero, verde, azzurro. La forma svasata, con orlo arrotondato, poggia su un piede appena rilevato. Il centro del cavetto mostra un personaggio con bastone che incede in un paesaggio con alti monti., alt. cm 6, diam. cm 30,5

Per confronti

C. Ravanelli Guidotti, *Maioliche figurate di Montelupo*, Firenze 2012

€ 1.000/1.500



330

331

DUE MORTAI, SECOLO XVII

in bronzo di cui uno con due prese stilizzate ed uno con pestello, alt. cm 7,5 e cm 11,5;

NAVICELLA, SECOLO XVII

in rame, alt. cm 10,5;

CAMPANELLO DA TAVOLO, FINE SECOLO XVIII

in bronzo, presa in legno tornito, alt. cm 19 (4)

€ 700/900



331

332



332

CREDENZA CON ALZATA, PIEMONTE, PRIMA METÀ SECOLO XVIII

in noce intagliato, piattaia superiore con cappello sagomato, tre piani a giorno, quattro cassettini scolpiti con riserve sagomate a motivi fitomorfi, parte inferiore con piano ad angoli arrotondati e becco di civetta, due cassetti ed un cassettino nella fascia, due sportelli sottostanti decorati in maniera analoga, base modanata, piedi rettilinei, cm 157x55x250

Bibliografia

V. Mannelli, *Il mobile regionale italiano*, Firenze 1964, p. 29, n.13

Per confronti

G. Mazzariol, *Mobili italiani del Seicento e del Settecento*, Milano 1964, p. 47

€ 2.500/3.500

333

CASSAPANCA, ITALIA CENTRALE SECOLO XVII

in noce intagliato a patina scura, fronte centrato da stemma entro ghirlanda e inquadrato da cariatidi, base baccellata, zampe anteriori in foggia leonina, cm 156x56x56, *alcuni restauri*

€ 1.200/1.600

333



334

TAVOLO, BOLOGNA, METÀ SECOLO XVII

in noce a patina scura decorato da chiodi in bronzo, piano ovale, un cassetto nella fascia di epoca posteriore, gambe tornite a balaustra riunite da crociera centrata da vaso stilizzato, piedi a cipolla, cm 116x85x82, *lievi danni e alcuni restauri*

€ 2.800/3.500

334



335

335

COPPIA DI BUSTI RELIQUIARIO, SECOLO XVII

in legno intagliato a figure classiche, base con teca, alt. cm 62, *teca mancante del vetro (2)*

€ 1.800/2.500



336

COPPIA DI TAVOLI A MURO, EMILIA, INIZI SECOLO XVIII

in noce a patina scura, piano sagomato con becco di civetta, gambe tornite a balaustra, riunite da traversa su piedi a cipolla, cm 99x47x77 (2)

€ 2.000/3.000

336





337

337

COPPIA DI TAVOLI A MURO, ITALIA CENTRALE INIZI SECOLO XVIII

in noce a patina bionda, piani semicircolari, sostegni a balaustro, riuniti da traverse, piedi a dado, cm 145x58x80, *insieme formano un tavolo (2)*

€ 2.500/3.000

338

GRANDE CORNICE, ITALIA CENTRALE, METÀ SECOLO XVIII

in legno riccamente intagliato, dorato e dipinto, di forma rettangolare, bordo esterno a ovoli, seguito da una cornice a foglie di acanto aperte a palmetta, una fascia a fondo nero decorata a girali e da motivi a tortiglione nella parte interna, luce cm 119x90, *alcuni restauri e riprese alla pittura, trasformata in specchiera*

€ 1.200/1.500

339

GRANDE CASSETTONE, EMILIA, INIZI SECOLO XVIII

in noce a patina scura, piano rettangolare con becco di civetta, fronte a tre cassetti, decorati da formelle ottagonali, specchiature in radica, base modanata, piedi a mensola, cm 154x63x108

€ 3.500/4.500

339



340



340

TAVOLO, EMILIA, METÀ SECOLO XVII

in noce a patina scura, piano rettangolare realizzato da un'unica tavola, tre cassetti nella fascia, gambe a lira riunite da traversa, cm 179x70x83, *alcuni restauri e sostituzioni*

€ 2.000/2.500

341

TAVOLO DA CENTRO, BOLOGNA, METÀ SECOLO XVII

in noce, piano rettangolare fermato da cavicchi, due cassetti nella fascia, gambe tornite a balaastro su piedi a plinto riunite da traversa, cm 118x57x75, *una traversa di restauro, modifiche ai cassetti*

€ 1.400/1.600

342

CASSETTONE, VENETO, PRIMA METÀ SECOLO XVIII

in noce e radica di olivo intarsiato e filettato con profili ebanizzati, piano sagomato con becco di civetta decorato da riserve a volute, fronte spezzato a quattro cassetti con segreti, inquadrato da lesene angolari, specchiature in radica e filettature in bosso, base sagomata, piedi a mensola, cm 150x76x105, *alcuni danni e mancanze*

€ 6.000/9.000

342





343

343

COPPIA DI PIATTI, MONTELUPO, FINE SECOLO XVII

in maiolica, decorata in giallo, giallo arancio, manganese nei toni del marrone e del nero, verde, azzurro. La forma svasata, con orlo arrotondato, poggia su un piede appena rilevato. Il centro del cavetto è occupato da una coppia di figure maschili. Nel secondo piatto spicca la figura di un soldato con bandiera. alt. cm 6, diam. cm 32,2 e 32,7, un piatto restaurato (2)

€ 800/1.200

344

PIATTO, MONTELUPO, FINE SECOLO XVII

in maiolica, decorata in giallo, giallo arancio, manganese nei toni del marrone e del nero, verde, azzurro. La forma svasata, con orlo arrotondato, poggia su un piede appena rilevato. Il centro del cavetto è abitato da una coppia di giovani sbandieratori, alt. cm 6, diam. cm 31,5

Per confronti

C. Ravanelli Guidotti, *Maioliche figurate di Montelupo*, Firenze 2012

€ 700/1.000

345

PIATTO, MONTELUPO, FINE SECOLO XVII

in maiolica, decorata in giallo, giallo arancio, manganese nei toni del marrone e del nero, verde, azzurro. La forma svasata, con orlo arrotondato, poggia su un piede appena rilevato. Il centro del cavetto mostra una figura femminile in piedi che fila da un fuso entro un giardino con due siepi arrotondate, alt. cm 6, diam. cm 31

€ 600/900

344



345



346



346

PIATTO, MONTELUPO, FINE SECOLO XVII

in maiolica, decorata in giallo, giallo arancio, manganese nei toni del marrone e del nero, verde, azzurro. La forma svasata, con orlo arrotondato, poggia su un piede appena rilevato. Il centro del cavetto è abitato uno spadaccino. Il personaggio indossa le caratteristiche brache a righe, un giustacuore stretto in vita con maniche azzurre e un copricapo a larghe falde. Il paesaggio di sfondo è reso da monti alti con elementi decorativi circolari, alt. cm 6, diam. cm 30,2

€ 800/1.000

347

PIATTO, MONTELUPO, FINE SECOLO XVII

in maiolica, decorata in giallo, giallo arancio, manganese nei toni del marrone e del nero, verde, azzurro. La forma svasata, con orlo arrotondato, poggia su un piede appena rilevato. Il centro del cavetto mostra una figura femminile in piedi in un paesaggio con alberi, monti sullo sfondo e con elementi decorativi circolari, alt. cm 6, diam. cm 32,5

€ 900/1.200

347



348



348

INGINOCCHIATOIO ROMA, METÀ SECOLO XVIII

in radica di noce intagliata, piano sagomato, un cassetto nella fascia, pendagliana traforata e centrata da motivo rocaille, gambe sinuose desinenti in piedi a zoccolo stilizzato, basamento sagomato con cassetto, cm 47x49x89

€ 1.200/1.400

349



349

GRANDE OROLOGIO SOPRAMMOBILE, ROMA, METÀ SECOLO XVIII

in bois de rose filettato e bronzo dorato, firmato Pellegrino Amorotti, Roma, completo di chiave e pendolo, alt. cm 56, con ripetizione, *privo del finale*

€ 1.500/1.800

350

CASSETTONE, TOSCANA, INIZI SECOLO XVIII

in noce a patina bionda, filettato in bosso e con profili ebanizzati, piano rettangolare con becco di civetta e angoli scantonati, due cassetti appaiati nella fascia e tre sottostanti inquadriati tra lesene in forma di mensole, base modanata, piedi a cipolla, cm 152x77x97

€ 3.000/4.000

350



351



351

PIANO IN COMMESSO DI MARMI POLICROMI

su base in breccia di marmo verde con intarsi in diaspro e marmo giallo a motivi geometrici, cm 191x95

€ 1.500/2.500

352

CASSETTONE, FIRENZE, PRIMO QUARTO SECOLO XVIII

in noce e radica di noce filettato in bosso con profili ebanizzati, piano rettangolare con angoli scantonati, un sottile cassetto nella fascia e tre sottostanti scorniciati con specchiature in radica, lesene angolari, base modanata, piedi a mensola, cm 155x74x95

€ 4.000/6.000

352



353

VERSATOIO, VENEZIA, SECOLO XIX

in maiolica, corpo ovoidale poggiante su un piede a calice con breve stelo e orlo arrotondato, beccuccio dall'andamento sinuoso e ansa a nastro. Il decoro, dipinto a policromia, mostra due medaglioni circolari che racchiudono rispettivamente un ritratto di giovane con copricapo e uno di vecchio barbato; tutt'intorno il caratteristico motivo a girali fogliate, fiori e bacche, alt. cm 22

€ 800/1.000

353



354



354

BOMBOLA, GERACE, METÀ DEL SECOLO XVII

in maiolica, corpo a boccia decorato in policromia con girali fogliate terminanti in fiori multipetalo. Al centro della composizione un medaglione a fondo giallo con un busto virile barbato e con turbante. Secondo gli studi di Guido Donatone (*Ceramica antica di Calabria*, 1983) si tratterebbe di una caratteristica raffigurazione del "Maestro dei profili con turbante", noto tra gli artefici del corredo della farmacia Mastroieni a Gerace Calabro, alt. cm 29

€ 600/800

355

DUE ALBARELLI, NAPOLI E LATERZA, SECOLO XVIII

in maiolica dipinta in monocromia blu, alt. cm 30,5 e cm 25,5, lievi difetti (2)

€ 400/600

355



356



356

DIECI ALBARELLI, SAVONA, SECOLO XVIII

in maiolica dipinta in monocromia blu di cobalto con fasce a tralci fogliati che racchiudono l'iscrizione del contenuto posta centralmente sull'invaso e dipinta in giallo. Sotto la base è tracciato il simbolo della "Lanterna", alt. cm 11,5 (10)

€ 1.200/1.800

357

COPPIA DI GRANDI ALBARELLI, EMILIA-ROMAGNA, METÀ DEL SECOLO XVIII

di maiolica, dipinti in monocromia blu di cobalto con cartiglio anepigrafo al centro circondato da un motivo floreale e a graticcio che interessa la spalla e la parte inferiore del corpo, alt. cm 28 (2)

€ 1.200/1.800

357



358



358

ZUPPIERA, SAVONA, MANIFATTURA
BOSELLI, SECONDA METÀ DEL
SECOLO XVIII

in maiolica, forma ovale che riproduce mo-
delli metallici con piedi di supporto e prese
a roccaille. Il decoro in policromia prevede
mazzi floreali principali sui lati lunghi e ghir-
lande vegetali con corolle stilizzate lungo i
bordi, cm 25x32x23

€ 1.400/1.800

359

PIATTO, PAVIA O LODI,
MANIFATTURA CARAVAGGIO, PRIMA
METÀ DEL SECOLO XVIII

in maiolica, tesa modellata a sbalzo, decoro
in policromia su fondo mazzato in manga-
nese sulla tesa e con una scena figurata che
occupa il fondo del cavetto, diam. cm 42

Per confronti

E. Pellizzoni, M. Forni, S. Nepoti, *La Maiolica di
Pavia tra Seicento e Settecento*, 1997;

G. Vanini, *Lodi e le sue fornaci*, II, 2012

€ 1.800/2.500

359





360



360

COPPIA DI ALBARELLI, CASTELLI, BOTTEGA DI BERARDINO GENTILI IL VECCHIO, TERZO QUARTO DEL SECOLO XVII

in maiolica, decoro realizzato secondo i dettami dello stile compendiaro, al centro del corpo la "Madonna del Rosario col Bambino", alt. cm 23 (2)

Per confronti

L. Arbace, *Maioliche di Castelli. La Raccolta Acerbo*, 1993, n. 32.

€ 1.000/1.500

361

TRE GRANDI ALBARELLI, CASTELLI, MANIFATTURA FUINA, 1780 CIRCA

in maiolica decorati con raffigurazione di un santo con la palma del martirio, la croce e accompagnato da un cane. Gli attributi si riferiscono a San Vito, martire sotto Diocleziano. La figura è delineata in blu e circondata da una cornice a volute e tralci fitomorfi, alt. cm 30 (3)

Per confronti

F.G.M. Battistella, V. De Pompeis, *Le maioliche di Castelli dal Rinascimento al Neoclassicismo*, 2005, pp. 186-198;

C. Fiocco, G. Gherardi, G. Matricardi, *Capolavori della maiolica castellana dal Cinquecento al terzo fuoco*, cat. della mostra, Teramo 2012, p. 269

€ 2.500/3.500

361



362



362

TAPPETO PERSIANO QUM, INIZI
SECOLO XX

fondo avorio con decori floreali verdi e az-
zurri, bordura rossa, cm 210x140

€ 800/1.200

363

TAPPETO AFGHANISTAN

di vecchia lavorazione a fondo rosso con
decori geometrici marroni, cm 310x207

€ 400/500

364

TAPPETO PERSIANO KESHAN, INIZI
SECOLO XX

fondo rosso con decori floreali avorio e az-
zurri, bordura azzurra, cm 210x140

€ 800/1.200

364



365

GALLERIA PERSIANA SARAB, FINE SECOLO XIX

fondo avorio con medaglioni rossi e blu, bordura avorio e verde, cm 470x99

€ 700/1.000

366

TAPPETO, PERSIA, FINE SECOLO XIX

decorato con medaglione centrale, cm 365x235

€ 1.000/1.500

367

TAPPETO BUKARA TURKMENISTAN, FINE SECOLO XIX

fondo rosso con medaglioni avorio e arancio, bordura con piccoli decori in blu e verde, cm 328x215

€ 1.200/1.500

365



367



368

GRANDE SPECCHIERA, PIEMONTE, METÀ SECOLO XVIII

in legno intagliato e dorato a mecca con alta cimasa traforata a vaso sormontata da ghirlanda e foglie ricadenti lungo i bordi, cornice sagomata, parte inferiore a fiocco zampe a foglie di acanto, alt. cm 170x102, *cimasa di epoca posteriore, restauri e sostituzioni*

€ 1.800/2.200



369

CASSETTONE, TOSCANA, FINE SECOLO XVIII

in noce e olivo, piano sagomato, due sottili cassetti nella fascia e due sottostanti, gambe sinuose su piedi a zoccolo stilizzato, cm 130x60x82, *alcuni mancanze alla lustratura*

€ 2.000/3.000

369



370



370

GRANDE SPECCHIERA, ITALIA CENTRALE, METÀ SECOLO XVIII

in legno intagliato e dorato, sormontato da alta cimasa a volute e tralci fitomorfi che ricadono lungo i fianchi, cornice centinata, piedi a ricciolo, festoni pendenti nella parte inferiore, cm 207x112, *piccoli danni*

€ 3.000/3.500

371

CASSETTONE, FIRENZE, ULTIMO QUARTO SECOLO XVIII

in noce e olivo filettati in bois de rose e palissandro, piano sagomato con becco di civetta, fronte e fianchi a doppia mossà, tre cassetti, pendagliana sagomata frontale e laterale, gambe sinuose su piedi a zoccolo stilizzato, cm144x60x90

€ 4.000/5.000

371



372

OTTO SEDIE, TOSCANA, FINE SECOLO XVIII

in noce intagliato a patina bionda, spalliera sagomata, cartella traforata a vaso, gambe sinuose su piedi a zoccolo stilizzato riunite da traversa ad H, sedili ricoperti di cotone a fiori, *alcuni danni e restauri*

€ 2.500/3.000



372

373



373

TAVOLO, VENETO, METÀ SECOLO XVIII

in noce a patina chiara, piano rettangolare con becco di civetta e angoli sagomati, due cassetti nella fascia, gambe sinuose su piedi a zoccolo stilizzato, cm 160x96x80, *alcuni restauri alle gambe, completo di due prolunghe moderne*

€ 2.000/2.500

374

374

CASSETTONE SCRIVANIA, VENETO, FINE SECOLO XVIII

in noce e radica intarsiati, piano a ribalta, scarabattolo interno con quattro cassetti e vani a giorno, fronte mosso con tre cassetti sottostanti, piedi a mensola, maniglie laterali in bronzo per il trasporto, cm 103x58x110, *piccoli danni e mancanze*

€ 3.500/4.500



375



375

DIVANO A VENTAGLIO, VENETO, METÀ SECOLO XVIII

in noce, spalliera centinata, braccioli intagliati a volute, gambe mosse si piedi a ricciolo, ricoperto in seta operata, lungh. cm 238

€ 1.800/2.200

376

CASSETTONE SCRIVANIA, VENETO, METÀ SECOLO XVIII

in noce e radica intarsiati, piano a ribalta, scarabattolo interno con sei cassetti e segreto, fronte a doppia mosca con tre cassetti, base modanata, piedi a mensola, cm 122x58x104, *alcune mancanze*

€ 3.000/4.000

376



377

TAZZA CON PIATTINO, VENEZIA, MANIFATTURA COZZI,
TERZO QUARTO DEL SECOLO XVIII

in maiolica; tazzina corredata di ansa modellata a formare un corto rametto con foglie alla base dell'attaccatura, mentre il decoro mostra alcuni mazzetti floreali e semis sparsi; tazza alt. cm 4,5, piattino diam. cm 12

€ 600/800



377

378



378

VASSOIO DA ZUPPIERA, LE NOVE
BASSANO, MANIFATTURA PASQUALE
ANTONIBON, 1760-1770

di maiolica, dipinto in policromia, di forma ovale dall' orlo mistilineo e tesa costolata a balza modanata. Il motivo decorativo, conosciuto come tacchiolo e definito con precisione negli inventari di fabbrica come a *blanser*, è qui declinato in forma completa con due grossi fiori secondari a petali fogliati, cm 33x28

€ 800/1.000

379

FIASCA ED ORCIOLO, ITALIA
SETTENTRIONALE, SECOLO XVII/XVIII

in maiolica; fiasca su basso piede piatto ed espanso, corpo ovoidale con alto collo cilindrico terminante in un'imboccatura larga con orlo piano tagliato a stecca; orciolo di forma globulare su basso piede piano ed espanso, alto collo cilindrico con bocca ampia dall'orlo estroflesso con ansa a nastro e beccuccio a cannello cilindrico. Il decoro, realizzato in monocromia blu, imita la forma delle baccellature, mentre sul fronte un medaglione racchiude la sigla S.B. probabilmente riferita alla proprietà della farmacia. Al centro dei contenitori corre un cartiglio con scritta apotecaria, in bruno di manganese, delineata in caratteri gotici, alt. cm 23 e cm 22 rispettivamente (2)

€ 400/600



379



380



380

ORCIOLO, LE NOVE, MANIFATTURA ANTONIBON, 1760-1770

in maiolica, corpo a rocchetto poggiante su alto piede svasato, collo cilindrico con imboccatura forgiata per sorreggere un coperchio, provvisto di terminale a frutto e invaso a balaustro. L'ansa, sagomata a ricciolo, scende dalla spalla fino alla strozzatura del corpo, l'ornato è realizzato in policromia con motivi floreali a sottolineare il cartiglio centrale che riporta l'iscrizione apotecaria "Ol. Laurin" in manganese, delineata in caratteri capitali. Il motivo floreale si ripete sul coperchio mentre il collo mostra una ghirlanda intrecciata, alt. cm 24

Per confronti

G. Biscottini Ugolini, *I vasi da farmacia nella collezione Bayer*, Pisa 1997

€ 600/800

381



381

ORCIOLO CON COPERCHIO, LODI, 1780-1790

in maiolica, corpo ovoidale poggiante su un piede a calice con breve stelo e orlo arrotondato, collo breve e cilindrico, coperchio con pomolo a bottone. Dal corpo fuoriesce un beccuccio dall'andamento sinuoso e un'ansa a nastro. Il decoro, dipinto a policromia, mostra sul fronte un ramo fiorito, mentre un cartiglio decorato da un sottile festone neoclassico con la dicitura "Oxun. Simpl." è dipinto sul retro al di sotto dell'ansa, alt. cm 19,5

€ 600/800

382

DUE ALBARELLI E UN ORCIOLO, VENETO, ULTIMO QUARTO DEL SECOLO XVIII

in maiolica, forma sagomata con anse modellate a formare dei rami intrecciati, versatoi a cannula con foglie rilevate alla base, tutti provvisti di coperchio con terminale a frutto. L'ornato è realizzato con ghirlande floreali sull'invaso, derivate dal motivo a blanser, a fare da cornice all'iscrizione dei rispettivi contenuti farmaceutici, dipinta in manganese a caratteri gotici; albarello alt. cm 23, orcioli alt. cm 23,5 (3)

Per confronti

G. Ericani, P. Marini, *La ceramica nel Veneto. La Terraferma dal XIII al XVIII secolo*, 1990, p. 288

€ 2.500/3.500



382

383

COPPIA DI ALBARELLI, FAENZA, MANIFATTURA FERNIANI, FINE SECOLO XVIII/INIZIO SECOLO XIX

in maiolica, corpo cilindrico, completi di coperchio a calotta con terminale a pomolo. Il decoro presenta un sottile motivo a festone floreale trattenuto da mascheroni, che corre al di sopra del cartiglio con iscrizioni apotecarie in latino e in italiano; base decorata da un motivo a foglie lanceolate, coperchi dipinti in monocromia in giallo; marcati D sotto la base, alt. cm 16 (2)

Per confronti

C. Ravanelli Guidotti, *La Fabbrica Ferniani*, 2009, p. 306

€ 1.500/2.000



384

SERVITO DI PIATTI, MANIFATTURA RICHARD, FINE SECOLO XIX

in porcellana bianca decorata a fiori policromi, composto di cinquantotto pezzi, *alcuni danni* (58)

Composizione: 11 piatti fondi, 21 piatti piani, 11 piatti da frutta, 1 zuppiera, 1 alzata, 1 vassoio tondo, 1 zuppiera con vassoio ma priva di coperchio, 1 teiera, 1 lattiera, 1 zuccheriera, 5 tazzine e 3 piattini

€ 1.500/1.800





385



385

COPPIA DI ALBARELLI, PESARO,
MANIFATTURA CASALI-CALLEGARI,
1780 CIRCA

in maiolica, corpo a balaustro decorato con motivo "alla rosa" su piede alto e svassato, completi di coperchio con terminale a frutto. Il cartiglio farmaceutico al centro del vaso è delineato in bruno di manganese in caratteri capitali ed è sovrastato dal simbolo della spezieria committente: un medaglione con leone, alt. cm 20 (2)

Per confronti

M. Agnellini, *Maioliche*, Milano 1992, p. 159

€ 2.000/2.500

386

COPPIA DI ALBARELLI, PESARO,
MANIFATTURA IGNAZIO CALLEGARI,
SECOLO XIX

in maiolica, corpo cilindrico con larga bocca estroflessa, completi di coperchi con pomo a trottola. La decorazione realizzata a gran fuoco mostra un motivo al "ticchio". Numero "55" dipinto sotto la base di ciascun vaso, alt. cm 15 (2)

Per confronti

G. Biscontini Ugolini, *Ceramiche pesaresi dal XVIII al XX secolo*, Faenza 1986, pp. 259-261, nn. 13-17

€ 400/600

387

COPPIA DI ORCIOLI, PESARO,
MANIFATTURA CASALI-CALLEGARI,
1787

in maiolica, corpo ovoidale poggiante su alto piede circolare, ansa a nastro e versatore a cannula. Il decoro realizzato in policromia mostra un motivo a sottili rami fogliati con fioretti, volute rocaille sul fronte, mentre sul retro, sotto l'ansa, si estende un cartiglio contenente l'iscrizione in corsivo in bruno di manganese. Sotto la base l'iscrizione "Pesaro 1787", alt. cm 21 (2)

€ 2.000/2.500



387





392

392

IMPAGLIATA, IMOLA, TERZO QUARTO DEL SECOLO XVIII

in maiolica. Sprovisto di tazza, il raro servizio mostra una decorazione a gran fuoco con scene di genere su sfondi edificati ed alberati, cm 28x23

Per confronti

C. Ravanelli Guidotti, *Maiolica fino a Imola nel '700 dalle Collezioni d'Arte della Fondazione Cassa di Risparmio di Imola*, 2005, fig. 2b, scheda n. 10

€ 1.500/2.000

393

COPPIA DI PIATTI, LODI, METÀ DEL SECOLO XVIII

in maiolica, orlo mosso profilato in giallo, decoro in monocromia antimonio con un motivo a paesaggio con edifici architettonici e alberi fioriti su zolla erbosa alberata, diam. cm 24,5 (2)

€ 400/600

394

PIATTO, MILANO, MANIFATTURA RUBATI, 1780 CIRCA

in maiolica, con orlo mosso, dipinto in monocromia rosso ferro con un motivo cosiddetto al "casotto rosso", con un casolare, steccato e volute *rocaille* su zolla erbosa. Sul verso è presente una pennellata verde, diam. cm 23

Per confronti

R. Ausenda (a cura di), *Musei e Gallerie di Milano. Museo d'Arti Applicate. Le ceramiche*, tomo II, Milano 2001, p. 372, n. 359

€ 300/500

395

COPPIA DI PIATTI, LODI, ULTIMO QUARTO DEL SECOLO XVIII

in maiolica, orlo mistilineo profilato di blu, dipinti in policromia con cane ed elementi architettonici in un paesaggio, diam. cm 24,5 (2)

€ 500/700



393

394

395

396

396

TAVOLINO, EMILIA, FINE SECOLO XVIII

in noce intarsiato, piano rettangolare centrato da rosone e decorato a motivi geometrici e fitomorfi, tre cassettoni nella fascia, pendagliana sagomata frontale e laterale, gambe sinuose, cm 83x63x71

€ 700/900



397

397

CASSETTONE SCRIVANIA, FERRARA, PRIMA METÀ SECOLO XVIII

in noce a patina scura, sportello a ribalta, scarabattolo interno con vano a giorno, quattro cassettoni, segreto con cassettoni interni, fronte mosso ad un cassetto, alte gambe a voluta su piedi a zoccolo equino, cm 126x56x106, trasformata in mobile da centro in epoca successiva

€ 2.000/3.000



398

CASSETTONE, EMILIA, SECONDA METÀ SECOLO XVIII

in noce a patina bionda filettato in bosso, piano sagomato con becco di civetta e alzata a scarabattolo con tre cassettoni, decorati con motivi a voluta, due cassettoni appaiati sotto al piano, tre sottostanti, pendagliana sagomata frontale e laterale centrata da motivo a conchiglia, piedi a ricciolo, cm 129x62x104, piccoli danni

€ 3.000/4.000

398





399

399

DIVANO, LOMBARDIA, METÀ SECOLO XVIII

in noce intagliato a patina scura, spalliera sagomata centrata da motivo a rocaille tra volute, braccioli a ventaglio, gambe mosse su piedi a ricciolo, ricoperto in velluto verde, lungh. cm 228, *piccoli danni*

€ 3.000/4.000

400

CASSETTONE, EMILIA, SECOLO XVIII

in noce filettato, piano sagomato con angoli scantonati, fronte e fianchi mossi, due sottili cassetti appaiati nella fascia e due sottostanti, pendagliana sagomata frontale e laterale, gambe sinuose su piedi a ricciolo stilizzato, cm 133x60x93, *piccoli restauri* e SPECCHIERA in stile veneto del Settecento in legno intagliato a motivi rocaille e argentato, cm 110x80 (2)

€ 4.000/5.000



400



401



401

COPPIA DI CORNICI

in ebano, contenenti all'interno pietre paesine toscane, diam. cm 47 (2)

€ 800/1.000



402

402

TECA, ROMA, PRIMA METÀ SECOLO XVIII

in legno intagliato e dorato sormontata da volute di foglie e conchiglia, uno sportello a vetri, tre ripiani interni e due pianetti porta vaso impostati lateralmente, base modanata, piedi a cipolla, cm 118x22x133

€ 3.500/4.000

403

CASSETTONE, FIRENZE, INIZI SECOLO XVIII

in noce e radica di noce, piano sagomato con becco di civetta, un sottile cassetto sotto al piano e tre cassetti sottostanti con lesene angolari a balaustra, base modanata, piedi a mensola, specchiatura in radica, cm 140x65x93

Provenienza:

Palazzo Feroni, Firenze

€ 5.500/6.500

403



406



404

COPPIA DI CANDELIERI, SECOLO XVIII
 in lamina di rame sbalzata, adattati ad elettricità, alt. cm 19, completi di paralume (2)
 € 250/400

405

CASSETTONE, ITALIA CENTRALE, FINE SECOLO XVIII
 in noce e radica di olivo intarsiato a motivi geometrici, piano rettangolare centrato da rosone, tre cassetti, gambe troncopiramidali, cm 132x60x89
 € 2.000/2.500

406

CONSOLE, ITALIA SETTENTRIONALE, METÀ SECOLO XVIII
 in legno intagliato e dorato, piano dipinto a finta breccia di marmo verde con becco di civetta decorato a foglie di acanto, fascia con volute vegetali su fondo bulinato a motivi geometrici, sostegni a balaustro stilizzato sormontato da capitello ionico riuniti da crociera sagomata centrata da composizione floreale, piedi a vaso stilizzato, cm 122x58x90, *alcuni danni, cadute e riprese alla doratura*
Per confronti
 G. Rosa, *I mobili nelle civiche raccolte artistiche di Milano*, Milano 1963, pp. 77-78, n.184
 € 2.500/3.500

405



407

DIVANO, FIRENZE, ULTIMO QUARTO SECOLO XVIII, ATTRIBUITO A CARLO TOUSSAINT

in noce intagliato e patinato a mogano, spalliera sagomata a scudo, braccioli a giorno con estremità a ricciolo su sostegni mossi, gambe troncopiramidali scannellate, con collarino e attacco decorato a rosette, rivestite in seta operata giallo-oro, lung. cm 154

Per confronti

E. Colle, *I mobili di Palazzo Pitti. Il primo periodo lorenesse, 1737-1799*, pp. 177-180, nn 117-119

€ 1.500/2.500

407



408



408

SEI SEDIE, TOSCANA, ULTIMO QUARTO SECOLO XVIII

in noce intagliato, spalliera avvolgente a scudo con cartella traforata con palmetta, gambe anteriori troncopiramidali e posteriori a sciabola riunite da traversa ad H ricoperte in cotone operato giallo, *alcuni danni e mancanze* (6)

€ 2.000/2.500

409

CASSETTONE, TOSCANA, FINE SECOLO XVIII

in ciliegio e palissandro intarsiato e filettato, piano rettangolare centrato da motivo a rombo che si ripete anche sui fianchi, un sottile cassetto sotto al piano e due sottostanti, eleganti gambe troncopiramidali con collarino, cm 111x55x97, *piccoli restauri*

€ 1.800/2.000

409



410



410

GRANDE CASSETTONE, LOMBARDIA, METÀ SECOLO XVIII

in noce e radica di noce con parti ebanizzate, piano sagomato con angoli scantonati, fronte a doppia mossa a quattro cassetti inquadriati da lesene stilizzate, base modanata, piedi a mensola, cm 141x62x111

€ 2.500/3.500

411

CASSETTONE SCRIVANIA, EMILIA, FINE SECOLO XVIII

in noce e radica di olivo intarsiato, sportello a ribalta, scarabatto-
lo interno con sei cassetti e segreto, tre cassetti sottostanti, base
modanata, piedi a mensola, cm 126x59x115, *restauri al basamento*

€ 4.000/5.000

411



412

TAZZA DA PUERPERA, MANIFATTURA
GINORI, FINE SECOLO XVIII

in porcellana bianca decorata a fiori, piatto
polilobato, diam. cm 24

€ 500/700



412

413

TAZZINA CON PIATTINO,
MANIFATTURA DI GEMINIANO COZZI,
1780 CIRCA

in porcellana dipinta in oro e policromia,
alt. cm 3,8, diam. piattino cm 11,6

€ 700/900



413



414

ZUCCHERIERA, MANIFATTURA DI
GEMINIANO COZZI, 1770-1790
CIRCA

in porcellana dipinta in oro con presa
a forma di frutto dipinto in verde, marca an-
cora rossa sul fondo, cm 8,5x10x8,2;

TAZZA CON COPERCHIO,
MANIFATTURA COZZI, FINE SECOLO
XVIII

in porcellana dipinta in oro e policromia a
mazzetti di fiori, e oro, diam. cm 8,7, *restauri*
(2)

€ 1.200/1.500



414



415



415

GRUPPO, BASSANO, INIZI SECOLO XIX

in porcellana bianca raffigurante "coppia borghese a passeggio",
alt. cm 16, *difetti*

€ 700/900

416

FIGURA, MANIFATTURA DI GEMINIANO COZZI, 1780 CIRCA

in porcellana policroma raffigurante "contadina", alt. cm 19,7, *restauri*

€ 700/900

416



417



417

COPPIA DI FIGURE, MANIFATTURA DI NOVE, INIZIO
SECOLO XIX

in porcellana bianca raffiguranti "bambina" e "giovinetto", alt. cm
10,5; complete di mensole in porcellana policroma, non perti-
nenti, *mancanze*

€ 1.200/1.500

418

COPPIA DI FIGURE, MANIFATTURA DELLA REAL FABBRICA FERDINANDEA, 1790-1800

in porcellana bianca raffiguranti "venditrice di frutta" e "spazzacamino", alt. cm 15,5, restauri e difetti (2)

€ 1.000/1.500



418

419



419

BUSTINO, MANIFATTURA DELLA REAL FABBRICA FERDINANDEA, 1790-1795

in porcellana dipinta in policromia raffigurante "donna con acconciatura alla moda", marcata RF con corona, alt. cm 8

€ 700/900

420

VASETTO, MANIFATTURA DELLA REAL FABBRICA FERDINANDEA, ULTIMO QUARTO DEL SECOLO XVIII

in porcellana bianca dipinta in policromia e oro a mazzi di fiori, alt. cm 15

€ 800/1.200

421

ZUCCHERIERA, MANIFATTURA DELLA REAL FABBRICA FERDINANDEA, FINE SECOLO XVIII

in porcellana bianca dipinta in policromia a mazzetti di fiori, alt. cm 15,5, difetti

€ 800/1.200



420



421



422

422

GRUPPO, NAPOLI, MANIFATTURA GIUSTINIANI, 1820 CIRCA

in terraglia bianca raffigurante "famiglia intorno ad un albero", alt. cm 31,5, difetti

€ 600/800



423

423

GRUPPO, NAPOLI, MANIFATTURA GIUSTINIANI, 1820 CIRCA

in terraglia policroma raffigurante "coppia a passeggio", alt. cm 20,2, difetti

€ 800/1.200

424

TRE COPPETTE DA GELATO, MANIFATTURA GIUSTINIANI, INIZI SECOLO XIX

in porcellana bianca decorata in policromia a motivo di festoni floreali, alt. cm 6,8

€ 400/600

425

FIGURA, NAPOLI, MANIFATTURA GIUSTINIANI, INIZI SECOLO XIX

in terraglia policroma raffigurante "venditrice di fiori", alt. cm 12,5, difetti

€ 400/700



424



425

426

DUE STATUINE, MANIFATTURA DI
MEISSEN, SECOLO XIX

in porcellana policroma raffiguranti suona-
tori di Malabar dal modello di F.E. Meyer,
alt. cm 19 (2)

€ 1.800/2.200



426

427



427

TAZZINA, MANIFATTURA DI MEISSEN,
SECOLO XIX

in porcellana gialla con decoro a fiori po-
licromi, montatura in bronzo dorato, alt.
cm 11

€ 1.200/1.500

428

STATUINA, MANIFATTURA DI
MEISSEN, SECOLO XIX

in porcellana, raffigurante "personaggio
maschile in abiti mediorientali", alt. cm 15.5

€ 1.000/1.200



428

429

429

STATUINA, MANIFATTURA DI
MEISSEN, SECOLO XIX

in porcellana, raffigurante "Nettuno", alt.
cm 15.5

€ 1.000/1.200



430

DUE FIGURE, MANIFATTURA DI
MEISSEN, SECONDA METÀ SECOLO
XVIII

in porcellana policroma raffiguranti "vendi-
tore di polli" e "suonatrice di ghironda", alt.
cm 13,5 e cm 14 (2)

€ 1.800/2.200



430



431

BUSTO, FINE SECOLO XIX

in terracotta, rappresentante figura bac-
chica con tralci di vite tra i capelli, su base
a plinto, alt. cm 44

€ 500/700

432

DUE FIGURE, MANIFATTURA DI
MEISSEN, SECONDA METÀ SECOLO
XVIII

in porcellana policroma raffiguranti "pe-
scatore" e "spaccalegna", alt. cm 16 e cm
13,5, *difetti e restauri*

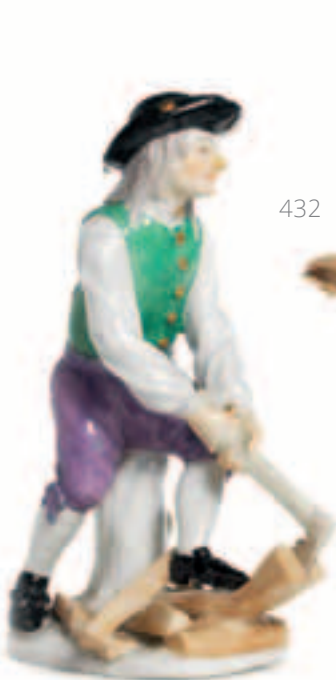
€ 1.400/1.800

433

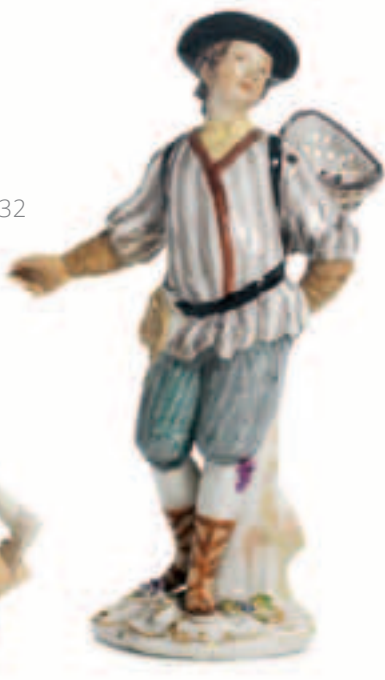
FIGURA, MANIFATTURA DI MEISSEN,
SECONDA METÀ SECOLO XVIII

in porcellana policroma raffigurante "fila-
trice", alt. cm 9,5

€ 800/1.000



432



433





434

QUATTRO ENTRÉ FENETRES,
AUBUSSON, FINE SECOLO XIX

fondo giallo con decori floreali nei toni del
verde e del rosso, cm 240x480, *lievi danni*

€ 3.000/4.000

435

SPECCHIERA, TOSCANA, FINE
SECOLO XIX

in legno intagliato e dorato, cornice rettan-
golare con angoli superiori stondati, bordo
esterno a cordonetto, fascia bulinata con
motivo a foglie, cm 152x116, completa di
cimasa traforata a volute non pertinente,
alt. cm 35

€ 1.500/2.000

436

CASSETTONE, ITALIA
SETTENTRIONALE, 1830 CIRCA

in radica di noce filettata in bosso, piano
rettangolare con spigoli anteriori arroton-
dati, un cassetto nella fascia e due sotto-
stanti, inquadri fra candelabre di volute
vegetali intarsiate, piedi torniti e scannella-
ti a trottola, cm 132x66x92 e COMODINO
en suite cm 57x46x80, *danni al piano (2)*

€ 2.000/2.500

436



437

QUATTRO SEDIE, TOSCANA, PRIMA
METÀ SECOLO XIX

in noce a patina bionda, spalliera con car-
tella desinente a ricciolo, gambe a sciabo-
la, ricoperte in seta avorio, *lievi danni* (4)

€ 900/1.200



438

DIVANO, TOSCANA, PRIMA METÀ
SECOLO XIX, PERIODO IMPERO

in noce intagliato con profili dorati, spal-
liera sagomata con cimasa a volute con-
trapposte, braccioli a lira stilizzati, piedi
a ricciolo ricoperto in seta operata verde
antico, lungh. cm 200

€ 1.200/1.500

439

CASSETTONE, ITALIA CENTRALE,
METÀ SECOLO XVIII

in noce e radica, piano rettangolare sago-
mato sul fronte, fronte a doppia mossà,
due sottili cassetti appaiati sotto al piano
e tre sottostanti, specchiature dei cassetti
intarsiate a motivo a lisca di pesce, piedi a
mensola, cm 133x63x96, *lievi danni*

€ 2.500/3.500



440



440

TAPPETO KIRMAN, INIZI SECOLO XX

fondo blu con decori floreali azzurri, avana e beige, bordura color ruggine con piccoli fiori, cm 360x250

€ 1.000/1.500

441

TAPPETO, CINA, SECOLO XX

fondo rosa cipria, decorato a motivi floreali e geometrici nei toni del bianco, blu e azzurro, cm 310x250

€ 400/500

442

GALLERIA PERSIANA SARAB, FINE SECOLO XIX

fondo rosso con medaglioni avorio, bordura avorio e verde, cm 330x100

€ 800/1.200

443



443

TAPPETO CINESE, FINE SECOLO XIX

fondo blu con decori avorio e azzurri, bordura avorio con fiori, cm 210x120

€ 700/1.000

444

TAPPETO, CINA, SECOLO XX

fondo beige con decoro a vasi e fiori in blu, bordura blu con deco-
ro in beige, cm 345x275, *consunto*

€ 2.000/2.500

444





445

445

OROLOGIO SOPRAMMOBILE, PARIGI, INIZI SECOLO XIX

cassa in legno in forma di lira con applicazioni in bronzo dorato, quadrante con numeri romani firmato Petit à Paris, meccanismo con sospensione a filo di seta, carica otto giorni, alt. cm 51, *da revisionare*

€ 800/1.200



446

446

OROLOGIO SOPRAMMOBILE, PARIGI, FINE SECOLO XIX

in bronzo e marmo, cassa circolare sostenuta da due delfini, quadrante con numeri romani, meccanismo con scappamento ad ancora, sospensione a lamina d'acciaio, carica otto giorni, suona le ore e le mezz'ore, alt. cm 49, *da revisionare*

€ 800/1.200

447

COPPIA DI MOBILI DA STUDIO, AUSTRIA-UNGHERIA, SECONDA METÀ SECOLO XIX

in radica di noce con intarsi in acero, cappello modanato, fascia decorata a volute vegetali, uno sportello a doppio vetro inquadrate da lesene stilizzate, base rettilinea, piedi a plinto, cm 97x46x177 (2)

€ 2.500/3.500



447



448

SERVITO DI PIATTI, MANIFATTURA
HEREND, SECOLO XX

in porcellana fondo bianco con decoro a
motivi vegetali e volatili in monocromo, bor-
di oro, composto di novantatré pezzi (93)

Composizione: 1 zuppiera, 1 salsiera con
ramaiolo, 1 vassoio tondo, 3 vassoi ovali,
1 ravieria, 1 insalatiera, 2 alzate, 12 piatti
fondi, 34 piatti piani, 12 piatti da frutta, 1
caffettiera, 1 lattiera, 1 zuccheriera, 11 taz-
zine e 11 piattini

€ 1.200/1.500



449

PICCOLO SERVITO, MANIFATTURA
HEREND, SECOLO XX

in porcellana bianca decorata a fiori com-
posto di tredici pezzi (13)

Composizione: 2 zuccheriere, 2 lattiere, 2
piccole caffettiere, 2 tazze da tè con 3 piat-
tini e 2 piattini

€ 500/700



450

BUREAU-TRUMEAU, AUSTRIA, PRIMA
METÀ SECOLO XIX

in noce intarsiato in radica di tuja ed al-
tre essenze ebanizzate, corpo superiore a
prospetto architettonico con cimasa sago-
mata tra volute, uno sportello centrale e
nove cassetti con meccanismo segreto di
chiusura, piano da aprirsi a ribalta fra due
piccoli cassetti, scarabattolo interno con
otto cassettoni e vani segreti, parte inferio-
re con piano sagomato e fronte mosso a
tre cassetti, piedi a boccia, cm 140x66x194

€ 4.000/6.000

451

COPPIA DI PIATTI, FRANCIA, SECOLO XIX

in porcellana policroma decorati rispettivamente da scena con Cupido sul carro e toilette di Venere, tesa bordeaux con riserva a fiori policromi e girali, diam. cm 25, *consunzioni dell'oro* (2)

€ 1.000/1.500



451

452



452

TRE GRUPPI, FRANCIA, SECOLO XIX

in porcellana policroma raffiguranti rispettivamente scena campestre, due lottatori e pastorelli, alt. cm 20; cm 23 e cm 15, *piccole mancanze* (3)

€ 800/1.200

453

TRE PIATTI, FRANCIA, SECOLO XIX

in porcellana policroma, due piatti con cavetti decorati da paesaggi con figure e un piatto con raffigurazione di gentildonna, diam. cm 23,5, 23,5 e 24 (3)

€ 800/1.200



453

454

TAZZA CON PIATTINO, MANIFATTURA DI SEVRES, 1782

in porcellana dipinta in policromia e oro con giochi di putti; entrambe i pezzi marcati sul fondo con l'indicazione dell'anno e del pittore (Pierre il Giovane), tazza alt. cm 6,5, piattino diam. cm 13,7;

TAZZA CON PIATTINO, PARIGI. 1780 CIRCA

in porcellana dipinta in oro e policromia, decorata con monogramma *B*, tazza alt. cm 6,1, piattino diam. cm 13,3 (2)

€ 1.000/1.500



454



455

455

COPPIA DI VASETTI CON COPERCHIO, MANIFATTURA DI SEVRES, SECOLO XIX

in porcellana fondo porpora con decoro a figure di gentildonna e gentiluomo e paesaggi, montatura in bronzo dorato, alt. cm 26 (2)

€ 800/1.000

456

DUE TAZZINE CON PIATTINO, MANIFATTURA DI SEVRES, SECOLO XIX

in porcellana bianca decorata a fiori policromi e blu (2)

€ 500/700



456



457



457

DUE FIGURE,
MANIFATTURA DI
LUDVISBURG, SECONDA
METÀ SECOLO XVIII

in porcellana policroma raffi-
guranti "ussaro" e "mietitrice",
alt. cm 14 e cm 12 (2)

€ 1.200/1.500



458



458

DUE FIGURE,
MANIFATTURA DI
LUDVISBURG, FINE
SECOLO XVIII

in porcellana policroma raffi-
guranti "taglialegna" e "giardi-
niera", alt. cm 12,5 e cm 13,5,
restauri (2)

€ 1.200/1.500

459

DUE FIGURE,
MANIFATTURA DI
LUDVISBURG, FINE
SECOLO XVIII

in porcellana policroma raf-
figuranti "arlecchino" e "dan-
zatore", alt. cm 13 e cm 12,8,
restauri (2)

€ 1.000/1.200

460

COPPIA DI FIGURE,
MANIFATTURA DI
LUDVISBURG, FINE
SECOLO XVIII

in porcellana policroma raffi-
guranti "soldati", alt. cm 10,7
(2)

€ 800/1.000



459



460



461



461

FIGURA, MANIFATTURA DI HÖCHST, SECONDA METÀ SECOLO XVIII

in porcellana policroma raffigurante "fanciulla con maschera", alt. cm 17

€ 700/900

462



462

DUE FIGURE, MANIFATTURA DI HÖCHST, SECONDA METÀ SECOLO XVIII

di cui una in porcellana policroma raffigurante "bambina con fiori" e l'altra in porcellana bianca raffigurante "contadinella", alt. cm 12 e cm 15;

463

GRUPPO E FIGURA, MANIFATTURA DI FRANKENTAL, INIZI SECOLO XIX

in porcellana policroma raffiguranti "coppia di pastorelli" e "giovane con cappello", alt. cm 17,5 e cm 14, 5, *restauri*

€ 1.000/1.200

POMO DI BASTONE, GERMANIA, SECOLO XVIII

in porcellana modellato come una testa maschile, alt. cm 7,3, *difetti e restauri* (3)

€ 1.500/2.000

463





464

464

DIVANO, FIRENZE, FINE SECOLO XVIII, BOTTEGA VICINA A QUELLA DI CARLO TOUSSAINT

in legno intagliato e dorato, spalliera sagomata, braccioli a giorno su sostegni mossi, gambe troncopiramidali decorate con festoni vegetali, ricoperto in seta grigio perla, lungh. cm 185, *alcuni danni*

Provenienza

Palazzo della Gherardesca, Borgo Pinti, Firenze

€ 1.800/2.200

465

TAVOLO DA CENTRO, ITALIA CENTRALE, INIZI SECOLO XIX

in ciliegio e radica di noce, con decori in pastiglia dorata, piano circolare in breccia di marmo rosato, fascia decorata superiormente e inferiormente da motivo a nastro ritorto, tre gambe sinuose con rosette e foglie in pastiglia, su zampe di foggia ferina che poggiano su una base triangolare con piedi a palla, al centro della quale si trova un plinto triangolare dipinto a finto marmo bianco e nero, diam. cm 110, alt. cm 78, *danni e mancanze nella lustratura*

€ 2.500/3.500



465

466



466

CENTROTAVOLA, TOSCANA, PERIODO DIRETTORIO

in legno intagliato, dipinto e dorato, base di forma ottagonale poggiate su zampe leonine, al centro un'alzata tripode circondata da ringhiera e affiancata da due putti alati su piedistallo, cm 40x65x34, *difetti*

€ 1.500/2.000

467

COPPIA DI POLTRONE, TOSCANA, PERIODO IMPERO, INIZI SECOLO XIX

in legno intagliato, laccato bianco con profili dorati, spalliera rettangolare, braccioli mossi a giorno configurati a cariatidi egiziane, gambe anteriori troncopiramidali su piedi a zampa leonina, posteriori a sciabola, ricoperte in seta giallo oro, *lievi danni e consumzioni*

€ 4.500/6.500



467



468



468

DIVANO, PIEMONTE, ULTIMO
QUARTO SECOLO XVIII

in legno intagliato, dipinto nei toni dell'avorio e del rosa antico e decorato a pastiglia a motivi fitomorfi e colombe, spalliera rettilinea, braccioli a giorno con estremità a ricciolo su sostegni mossi, fascia mossi, gambe tornite e scannellate su piedi a ghianda, ricoperto in seta operata grigia, lungh. cm 135, *restauri*

€ 1.800/2.200

469

GRANDE CORNICE, SECONDA METÀ
SECOLO XIX,

in legno intagliato ed ebanizzato in stile olandese del Seicento, luce cm 89x65

€ 800/1.000

470

CASSETTONE, PARMA, SECONDA
METÀ SECOLO XVIII

in palissandro, bois de rose, bois de violette, piano sagomato con becco di civetta, decorato da elegante riserva a motivi geometrici che si ripete in maniera analoga sul fronte e sui fianchi, impiallacciatura montata a formare motivi romboidali, fronte e fianchi mossi, tre cassetti, gambe rettilinee, cm 130x56x93

€ 3.500/4.500

470





471

471

SPECCHIERINA A BILICO, SECOLO XIX
in bronzo dorato e brunito, base quadrata
su cui poggia una figura femminile nell'atto
di sostenere una cornucopia su cui poggia
la specchiera circolare, alt. cm 52

€ 800/1.200



472

472

COPPIA DI CANDELABRI, FINE
SECOLO XIX

fusto a colonna scanalata, base circolare
decorata da foglie lanceolate, tre bracci
ricurvi, complessive quattro luci, alt. cm
47,5 (2)

€ 700/1.000

473

CASSETTONE, LOMBARDIA, FINE
SECOLO XVIII

in noce intarsiato in bois de rose, bosso ed
altre essenze, piano decorato con riserva
rettangolare con catena di palmette, un
sottile cassetto sotto al piano e due sot-
tostanti centrati da grifoni contrapposti
e retrospicienti e vaso tra volute vegetali,
sui fianchi due draghi alati fra volute, cm
128x59x92

€ 6.000/7.000

473





474

TRE PIATTI, MANIFATTURA DI VIENNA, SECOLO XIX

in porcellana policroma, decorati al centro rispettivamente da figura femminile con amorini, scena bucolica e scena mitologica, diam. cm 24,5; 24 e 24 (3)

€ 1.500/2.000

475

QUATTRO PIATTI, MANIFATTURA DI VIENNA, SECOLO XIX

in porcellana policroma decorati da scene allegoriche, tese a fondo verde ricamato in oro, marca sul fondo, diam. cm 24, *due piatti con bordo con sbocconcellature* (4)

€ 800/1.200



476

TAZZINA CON PIATTINO, VIENNA,
SECONDA METÀ SECOLO XVIII

in porcellana dipinta in policroma e oro
con paesaggi con figure, tazzina alt. cm
7,5, piattino diam. cm 13,8;

TAZZINA CON PIATTINO,
MANIFATTURA DI MEISSEN,
SECONDA METÀ SECOLO XVIII

in porcellana dipinta in policroma, tazzina
alt. cm 7,5, piattino diam. cm 13
(2)

€ 1.000/1.200



476



477

477

DUE FIGURE, MANIFATTURA DI VIENNA,
SECONDA METÀ SECOLO XVIII

in porcellana policroma raffiguranti "vendittrici di pesce" e "gentiluomo con uva", alt. cm 19 e cm 20,5 (2)

€ 1.400/1.800

478

COPPIA DI TAZZE CON PIATTINO,
MANIFATTURA DI VIENNA, SECOLO XIX

in porcellana decorata da fiori e foglie nei
toni del rosso, del blu e del giallo e

COPPETTA CON PIATTO,
MANIFATTURADI VIENNA, SECOLO XIX

in porcellana decorata da fiori nei toni dell'oro,
del rosso e del blu
(3)

€ 1.000/1.500



478

479

GRUPPO E FIGURA, MANIFATTURA DI LUDVISBURG, INIZI SECOLO XIX

in porcellana policroma raffiguranti "coppia di danzatori" e "vignaiolo", alt. cm 16 e cm 13, restauri (2)

€ 800/1.000



479



480



480

DUE STATUINE, MANIFATTURA DI SITZENDORF, SECOLO XIX

in porcellana policroma, modellate come un fanciullo con cesto di fiori e fanciulla con cappello, alt. cm 12 (2)

€ 500/700

481

PIATTO, MANIFATTURA DI VIENNA, SECOLO XIX

in porcellana decora al centro da scena con Edoardo III e Regina Elisabetta, tesa a quartieri, diam. cm 24

PIATTO, MANIFATTURA DI VIENNA, SECOLO XIX

in porcellana policroma, al centro scena bacchica, tesa decorata a girali, diam. cm 24

PIATTO, MANIFATTURA DI SEVRES, FINE SECOLO XIX

in porcellana policroma, al centro la raffigurazione della presa di Bruges dek 1671, tesa blu-oro, diam. cm 24

(3)

€ 1.500/2.000



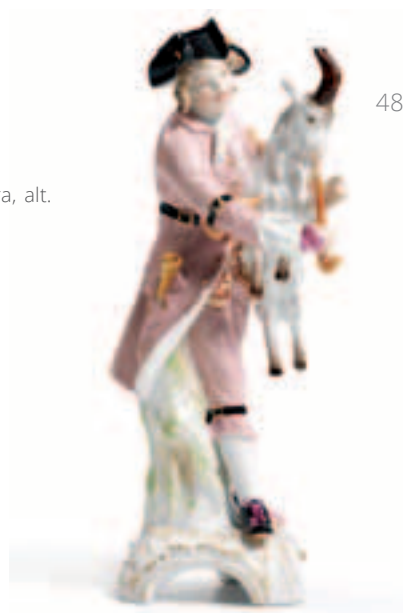
481

482

STATUINA, MANIFATTURA DI BERLINO,
SECOLO XIX

in porcellana raffigurante fanciullo con capra, alt.
cm 22,5

€ 1.000/1.200



482

483



483

RINFRESCATOIO PER BOTTIGLIE,
MANIFATTURA DI VIENNA, SECOLO XIX

in porcellana fondo blu decorata in policromia e
oro, alt. cm 20

€ 300/500

484

ALZATA, MANIFATTURA DI VIENNA,
SECOLO XIX

in porcellana, decorata nel cavetto da ritratto fem-
minile, due anse a volute e tesa a quartieri, alt. cm
12, *restauri*;

DUE PIATTI, MANIFATTURA DI VIENNA,
SECOLO XIX

in porcellana, decorati nel cavetto rispettivamente
da figura femminile con cigno e Venere con Amore,
diam. cm 24 e 24,5, *il secondo piatto restaurato*
(3)

€ 500/800



484



485

SCRIVANIA IN STILE OTTOCENTO

in noce, piano rettangolare con parte centrale in cuoio, tre cassetti sotto al piano e due sottostanti, gambe troncopiramidali, cm 161,5x84x82

€ 800/1.000

486

PARASCINTILLE, SECOLO XIX, IN STILE MANIERISTA

in legno intagliato, ebanizzato e dorato, cornice a volute sormontata da paniera con colombe e centrata da un ricamo con stemma e motto, fusto a balaustro su base tripode con piedi ferini, alt. cm 135

€ 1.200/1.400



487

COPPIA DI PUTTI ALATI, FINE SECOLO XIX

in legno intagliato e dorato, alt. cm 80, *lievi mancanze, difetti alla doratura e restauri (2)*

€ 1.200/1.500



488

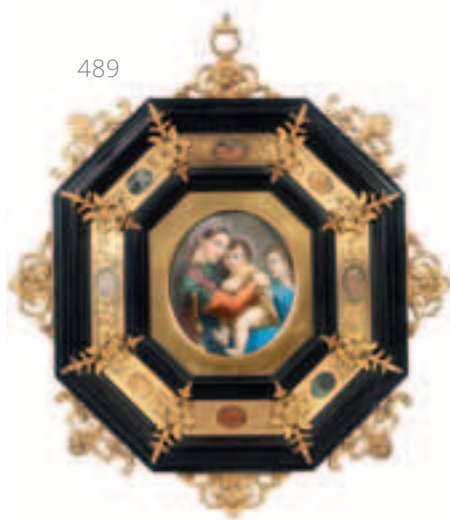
COPPIA DI CASSE IN STILE
RINASCIMENTALE, SECOLO XIX

parte superiore ad urna da alzarsi deco-
rata con girali vegetali, fronte con inserti
in tela dove sono raffigurate SCENE DI
GENERE, SCUOLA DELL'ITALIA DEL NORD,
SECOLI XVII-XVIII, base baccellata, piedi a
zampa ferina, cm 125x51,5x104 (2)

€ 4.000/6.000



489



489

CORNICE OTTAGONALE, FIRENZE,
FINE SECOLO XIX

in legno ebanizzato, metallo e bronzo dorato cesellati con motivi di testine alate, volute e conchiglie, decorata da medaglioni in pietre dure e centrata da miniatura ovale dipinta su carta in policromia con la Madonna della Seggiola da Raffaello, recante etichette in metallo dorato della ditta Capuccini, cm 26,2x22,7

€ 700/1.000

490



490

CORNICE, FIRENZE, METÀ SECOLO XIX
di forma ottagonale in legno ebanizzato, metallo dorato e inciso e bronzo modellato con motivi di testine alate e volute traforate, decorata da medaglioni in pietre dure, cm 43x36,5

CORNICE, FIRENZE, METÀ SECOLO XIX
di forma ottagonale in legno ebanizzato e bronzo inciso, piccole applicazioni in metallo dorato modellate come cherubini a cui si alternano medaglioni in pietre dure, cm 31,5x24 (2)

1.300/1.500



491

QUATTRO POLTRONCINE, TOSCANA,
PRIMA METÀ SECOLO XIX

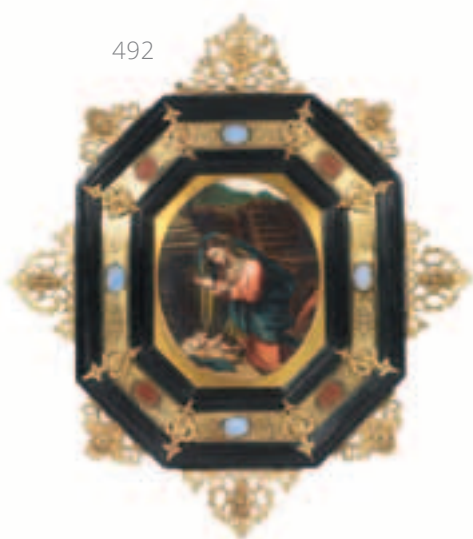
in noce a patina bionda con applicazioni in bronzo dorato, spalliera rettilinea decorata con bronzi raffiguranti strumenti musicali, braccioni a giorno desinenti a teste maschili, ricoperte in seta avorio, gambe anteriori troncopiramidali, *alcuni danni* (4)

€ 4.200/4.600

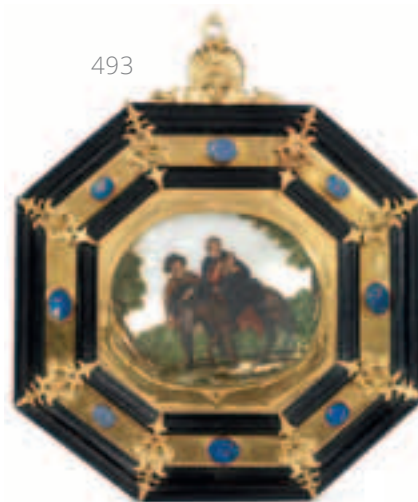
491



492



493



492

GRANDE CORNICE, FIRENZE,
SECONDA METÀ SECOLO XIX

di forma ottagonale in legno ebanizzato, metallo inciso e bronzo dorato cesellato con testine alate, conchiglie e volute, decorata da medaglioni in pietre dure, al centro nella luce ovale contenente un dipinto su tavoletta rappresentante l'Adorazione del Bambino da Correggio, cm 50x44, cm 18,5x15 il dipinto

€ 1.500/2.000

493

CORNICE FIRENZE, PRIMA METÀ
SECOLO XVIII

di forma ottagonale in legno ebanizzato, bronzo e metallo dorati, cesellati con testine alate e incisi con festoni stilizzati e con pannelli ovali in lapislazzuli contenente un dipinto su madreperla con la Fuga in Egitto, cm 25x21,6 la cornice, cm 12,5x13,5 la madreperla

€ 1.500/2.000

494

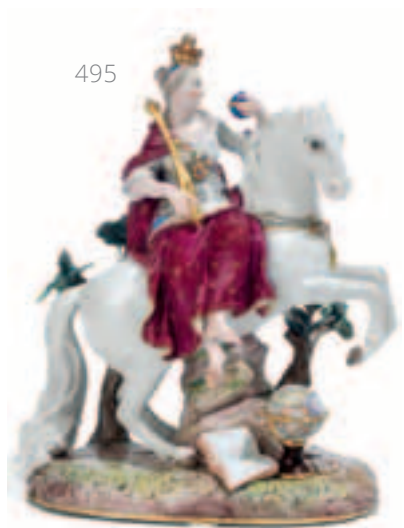
COPPIA DI DIVANI, TOSCANA, PRIMA
METÀ SECOLO XIX

in noce a patina bionda con applicazioni in bronzo dorato, spalliera rettilinea decorata con bronzi raffiguranti strumenti musicali, braccioli a giorno desinenti a teste virili, gambe anteriori troncopiramidali e posteriori a sciabola, lungh. cm 204, ricoperti in seta avorio, *lievi danni* (2)

€ 3.000/4.000

494





495

495

GRUPPO, MANIFATTURA DI MEISSEN, SECOLO XIX

in porcellana policroma raffigurante allegoria dell'Europa a cavallo, alt. cm 21,5, lievi mancanze

€ 800/1.000



496

496

COPPIA DI VASI, FINE SECOLO XIX

di forma ovoidale in porcellana bianco-oro con decoro a festoni di fiori policromi e farfalle, basi quadrate, alt. cm 30, uno ri-composto (2)

€ 800/1.000

497

SERVITO DI PIATTI, INGHILTERRA, METÀ SECOLO XX, MANIFATTURA JOHNSON BROTHERS

in terraglia con decoro Old Britain Castle, composto di novantanove pezzi, 1 piattino da tè; 1 piatto da frutta; 2 piattini da caffè; 1 piattino fondo e 1 piatto piano sono sbocconcellati (99)

Composizione: 18 piatti fondi; 18 piatti piani; 18 piatti da frutta; 10 tazze da tè con 10 piattini; 4 tazze da caffè con 13 piattini; 4 piccoli piatti fondi; 1 antipastiera a tre alloggi; 1 vassoio ovale e 2 insalatiere

€ 700/1.000



497



498

498

COPPIA DI TAZZINE CON PIATTINO,
MANIFATTURA DI MEISSEN,
SECOLO XIX

in porcellana bianca, decoro a figure entro
paesaggi, bordi a nastro continuo

DUE TAZZINE CON PIATTINO,
MANIFATTURA DI MEISSEN,
SECOLO XIX

in porcellana bianca decorata in monocro-
mo viola a fiori e figure

COPPIA DI TAZZINE CON PIATTINO,
MANIFATTURA DI MEISSEN,
SECOLO XIX

in porcellana bianca, decoro a fiori poli-
cromi
(6)

€ 1.500/1.800

499

COPPIA DI ALZATE, INGHILTERRA,
SECOLO XX

in terraglia decorata a cineserie in lustro
metallico, lt. cm 13,5, diam. cm 28, *lievi
sbocconcellature* (2)

€ 400/600

500

COPPIA DI VASI, FINE SECOLO XIX

di forma medici in porcellana bianco-oro
decorati da scene galanti e scene di caccia,
alt. cm 35, *lievi danni* (2)

€ 2.000/2.500



500

501



501

PICCOLO PARAVENTO, SECOLO XIX

in legno intagliato dipinto azzurro con bordo a perlinatura dorata, a sei ante in seta verde con silhouette applicate, alt. cm 60

€ 800/1.000

502

CASSETTONE A URNA, VENEZIA, SECOLO XIX

in legno dipinto nei toni del blu profilato in oro e decorato a motivi floreali, piano sagomato dipinto a finto marmo, fascia a gola, fronte e fianchi bombati e a doppia mossà, due cassetti e pendagliana sagomata e centrata conchiglia fra volute, gambe mosse su piedi a ricciolo stilizzato, cm 127x58x86, *restauri alla laccatura*

€ 3.000/4.000

502





503

503

SLITTA, VENETO, FINE SECOLO XVIII, INIZI SECOLO XIX

in legno realisticamente dipinto e scolpito come un cigno con le ali ripiegate, lungh. cm 133, alt. cm 98, *alcuni danni e restauri*

€ 4.000/6.000

504

OTTO SEDIE, ROMA, METÀ SECOLO XVIII

in legno intagliato e dorato, spalliera sagomata sormontata da volute ricadenti gambe mosse su piedi a ricciolo stilizzato, spalliera e sedili in canneté, *danni e mancanze e riprese alla laccatura (8)*

€ 3.500/4.500



504

505



505

TEIERA, MANIFATTURA DI MEISSEN,
SECOLO XIX

in porcellana bianca decorata a fiori policromi, bordi oro, alt. cm 31

€ 800/1.000

506



506

TRE STATUINE, MANIFATTURA DI
MEISSEN, SECOLO XIX

in porcellana policroma modellate rispettivamente a gentiluomo con ghirlanda di fiori, gentiluomo che legge e gentiluomo con nido nel cappello, alt. cm 16; cm 13 e cm 18 (3)

€ 800/1.200

507

COPPIA DI PIATTI, MANIFATTURA DI
MEISSEN, SECOLO XIX

in porcellana decorata a fiori, tese traforate, diam. cm 24

ZUCCHERIERA E PICCOLA ZUPPIERA,
MANIFATTURA DI MEISSEN,
SECOLO XIX

in porcellana decorata a fiori con bordi oro (4)

€ 1.000/1.200



507



508

508

QUATTRO STATUINE, MANIFATTURA DI VIENNA E DI MEISSEN, SECOLO XIX,

in porcellana policroma raffiguranti gentiluomini e gentildonne con fiori, alt. cm 16,5; cm 14,5; cm 16 e cm 14 (4)

€ 800/1.200

509

MAGOT, MANIFATTURA DI MEISSEN, INIZI SECOLO XIX

in porcellana dipinta in policromia e oro, testa e mani basculanti, marca sul retro, alt. cm 14

€ 1.500/1.800

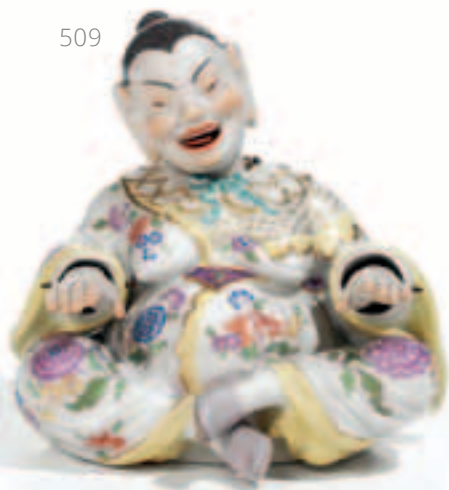
510

GRUPPO, MANIFATTURA DI MEISSEN, SECOLO XIX

in porcellana policroma raffigurante toilette di gentildonna su base ovale, alt. cm 24; cm 31x17, *lievi mancanze*

€ 1.000/1.500

509



510



511



512



511

SPECCHIERA, MURANO, SECOLO XIX

cornice di forma sagomata decorata con rosette e foglie in vetro trasparente, parte superiore incisa all'acido con motivi floreali e il leone di San Marco, cm 119x66, *piccoli danni, specchio centrale moderno*

€ 1.200/1.500

512

CINQUE ALZATE

in vetro, su base in argento sbalzato, alt. cm 22, basi appesantite

€ 500/700

513



513

SERVITO DA TAVOLA IN CRISTALLO MOLATO

composto di centocinquantotto pezzi, *alcune rotture (158)*

Composizione: 20 bottiglie con tappo di due misure; 2 alzate a due piani; 2 grandi alzate; 6 alzate medie; 3 coppe di due misure; 24 flute; 22 bicchieri d'acqua; 11 coppette piccole; 22 bicchieri da liquore; 20 bicchieri da rosolio; 22 piattini e 4 piatti

€ 1.800/2.500



514

OROLOGIO, FRANCIA, PRIMA METÀ SECOLO XIX

in bronzo dorato, cassa quadrangolare sormontata da cornucopia e affiancata da due figure reggitorcia, base rettangolare decorata riccamente a trofei, piedi a capitello rovesciato; quadrante in smalto con numeri romani, firmato Trognon a Bordeaux, cm 38,5x28x12, *meccanismo da revisionare, privo di una lancetta*

€ 1.000/1.500



514

515



515

OROLOGIO, PARIGI, FINE SECOLO XIX

in bronzo dorato, quadrante con numeri romani in smalto, cassa rettangolare sormontata da cesto di fiori, meccanismo con scappamento ad ancora, sospensione a lamina d'acciaio, suona le ore e le mezz'ore, alt. cm 30, *da revisionare*

€ 800/1.200

516

COPPIA DI VASI, MANIFATTURA DI SEVRES, 1772,

in biscuit con montatura in bronzo dorato, corpo decorato con putti giocosi, anse modellate come teste di caprone riunite da festoni di fiori, presa a pigna, marca sul fondo con lettera T, alt. cm 41,5, *uno con piede restaurato*

€ 1.500/2.000



516

517

SERVITO DI PIATTI, MANIFATTURA
RICHARD GINORI, SECOLO XX

in porcellana decorata con bordo oro con
deci geometrici nei toni del giallo e del
blu, composto di duecentoquattordici pez-
zi (214)

Composizione: 16 piatti fondi; 8 piatti
piani; 18 piattini da frutta; 15 piattini da
dessert; 18 piatti da arrosto; 16 tazze da
brodo; 2 raviere, 1 salsiera con ramaiolo,
2 mostardiere; 1 pescera; 2 vassoi circo-
lari; 1 vassoio da arrosto; 6 vassoi ovali di
diverse misure; 2 alzate traforate; 8 mezze
lune; 12 porta uovo; 11 tazze con 11 piat-
tini da cioccolata; 16 tazzine da tè con 16
piattini; 16 tazzine da caffè con 16 piattini

€ 1.800/2.500



517

518

518

SERVITO DI PIATTI, MANIFATTURA
GINORI, SECONDA METÀ
SECOLO XIX

in porcellana bianco-rosa, con bordi oro,
composto di novantanove pezzi (99)

Composizione: 12 piatti fondi, 36 piatti
piani, 24 piatti da frutta, 3 zuppieri con
coperchio di diverse misure, 5 alzate da
frutta di diverse misure, 2 vassoi tondi, 2
vassoi ovali, 12 portauova

€ 1.500/2.000



519

SEI APPLIQUES, FINE SECOLO XIX

in bronzo dorato, ciascuno a due bracci realizzati come tralci di foglie, alt. cm 43 (6)

€ 1.200/1.500



520

PORTA-INTINGOLI CON PRESENTOIRE, GERMANIA, FINE SECOLO XVIII

in porcellana dipinta in policromia con decori floreali, provvisto di coperchio e manico in legno tornito; completo di piccolo vassoio di forma ovale in argento sbalzato, cm 7x18,5x13,5

€ 600/800

521

GRANDE TAVOLO DA CENTRO, ROLO, EBANISTA ALFONSO MARI, METÀ SECOLO XIX

in noce e radica intarsiati, piano circolare centrato da grande medaglione con Apollo in nudità eroica alla guida del carro del sole inquadrato tra volute di foglie di acanto e palmette, fusto a balaustro sfaccettato su base tripode decorata da grandi palmette aperte a ventaglio, diam. cm 116, alt. cm 77, *corredato di poesia autografa dell'ebanista Alfonso Mari l'anno 1864*

La bottega dell'ebanista Vincenzo Mari (1802-1888) è stata una delle più prolifiche a Rolo nella seconda metà del XIX secolo e le

fonti documentarie gli attribuiscono un ruolo innovativo con l'introduzione della decorazione a mosaico sul piano dei tavoli.

Vincenzo Mari si avvaleva della collaborazione dei quattro figli: Alfonso, Pietro, Ugone e Ilarione.

Per confronti

L'arte della tarsia a Rolo. Mobili, Tecniche, Materiali, Rolo, 1996, pp. 260, 276

€ 3.000/4.000

521



522

522

TRE PIATTI, FRANCIA, SECOLO XIX

in porcellana bianco-oro decorati da fiori e tralci vegetali in policromia, diam. cm 24 (3)

€ 600/800



523



523

DUE STATUINE, MANIFATTURA DI
MEISSEN, SECOLO XIX

in porcellana, rispettivamente modellate
come una giocatrice di carte e una gentil-
donna con bocciolo di rosa, alt. cm 16 e
cm 15,5 (2)

€ 500/700

524

524

TRE PIATTI, FRANCIA, SECOLO XIX

in porcellana bianco-oro, decorata da gi-
rali, profili classici e Venere con amorini,
diam. cm 24 (3)

€ 600/800



525

COPPIA DI VASI, FRANCIA, PRIMA
METÀ SECOLO XIX

in porcellana dipinta in blu e oro, corpo pi-
riforme decorato da festoni, due anse mo-
dellate a protomi femminili, alt. cm 31 (2)

€ 600/800



525



526

526

TRE STATUINE, MANIFATTURA DI
MEISSEN, SECOLO XIX

in porcellana policroma modellate come
fanciulli con cappello ed animali, alt. cm
16,5; cm 12,5; cm 14 (3)

€ 800/1.200



527

TRE PIATTI, FRANCIA, SECOLO XIX

in porcellana policroma, cavetti decora-
ti da galletto, fagiano dorato e anatra,
diam. cm 23; cm 23 e cm 23,5 (3)

€ 800/1.200



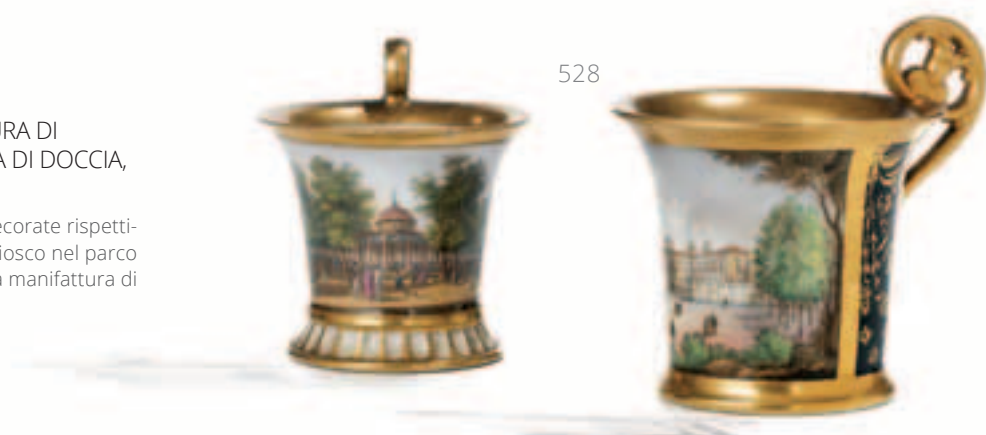
527

528

DUE TAZZE, MANIFATTURA DI VIENNA E MANIFATTURA DI DOCCIA, SECOLO XIX

in porcellana bianco-oro decorate rispettivamente con veduta del chiosco nel parco di Baden e con veduta della manifattura di Doccia (2)

€ 500/700



528

529



529

GRANDE ZUPPIERA, MANIFATTURA RICHARD GINORI, SECOLO XX

in porcellana bianca, anse geometriche, diam. cm 28, alt. cm 43

€ 600/800

530

QUATTRO TAZZE DA TE' CON PIATTINO, MANIFATTURA RICHARD GINORI, SECOLO XX

in porcellana bianca decorata da figure entro paesaggio

CINQUE TAZZE DA BRODO CON SEI PIATTINI, MANIFATTURA RICHARD GINORI, SECOLO XX

in porcellana bianca con bordi oro (9)

€ 500/700



530



531



531

DUE STATUINE, MANIFATTURA DI
CAPODIMONTE, SECOLO XIX

in porcellana policroma modellate come
una fanciulla con tamburello e un fanciullo
danzante, alt. cm 16 e cm 18, *piccole man-
canze* (2)

€ 700/1.000

532

SERVITO DI PIATTI, MANIFATTURA
RICHARD GINORI, SECOLO XX

in porcellana bianca decorata con fiori in
rosa, composto di centoventuno pezzi (121)

Composizione: 1 zuppiera con coperchio,
2 vassoi ovali di due misure, 1 vassoio
tondo, 1 coppia di alzate, 1 insalatiera, 18
piattini quadrati, 4 piattini da tazza da bro-
do, 44 piatti piani, 24 piatti fondi, 24 piat-
tini da frutta

€ 1.500/2.000

532





533



533

DUE SCULTURE EQUESTRI IN BRONZO, SECOLO XIX

raffiguranti rispettivamente il monumento di Bartolomeo Colleoni del Verrocchio e il monumento di Alessandro Farnese di Francesco Mochi, basi in marmo verde, alt. cm 61, cm 65x31 (2)

€ 1.200/1.800

534

CONSOLE, SICILIA, PRIMA METÀ SECOLO XIX, PERIODO CARLO X

in mogano intarsiato in acero, piano rettangolare in marmo bianco, non pertinente, fascia decorata a volute vegetali intarsiate, sostegni anteriori modellati a balaustro quadrangolare decorato in maniera analoga, sottopiano sagomato, piedi a plinto, cm 134x50x92, *piccoli danni*

€ 1.500/1.700

534





535

535

DUE SCULTURE EQUESTRI IN BRONZO, SECOLO XIX

raffiguranti rispettivamente il monumento a Marco Aurelio in Campidoglio e il monumento al Gattamelata di Donatello, su basi in marmo, alt. cm 63 e cm 61, cm 64x34 (2)

€ 1.200/1.800

536

GRANDE PIANO DI TAVOLO IN STILE SEICENTO

lavorato a commesso di pietre dure, di forma rettangolare, decorato con frutti, fiori e volatili tra girali vegetali, cm 178x105

€ 4.000/6.000

536



537

SCULTURA IN BRONZO, SECOLO XIX

in bronzo a patina verde raffigurante
"fauno", alt. cm 62

€ 700/1.000



537

538



538

STATUA EQUESTRE, SECOLO XIX

in bronzo, raffigurante cavaliere vestito
all'antica, base rettangolare in bronzo, alt.
cm 50, cm 57x30

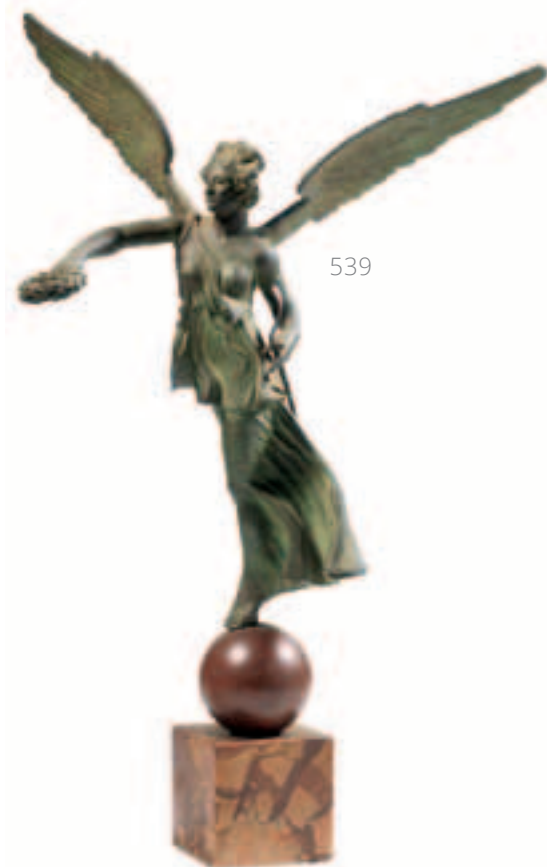
€ 700/900

539

SCULTURA, SECOLO XIX

in bronzo, in patina verde, raffigurante Nike
alata su sfera, base in marmo, alt. cm 69

€ 800/1.200



539

540

PIATTO DA PARATA, SECOLO XIX

in rame sbalzato raffigurante allegoria delle arti entro architetture,
cm 82x72

€ 500/800



540

541



541

TESTA DI GIULIO CESARE, SECOLO XIX

in bronzo su base modanata in marmo, con la base alt. cm 50

€ 1.500/2.000

542

BASSORILIEVO, SECOLO XIX

in terracotta raffigurante Madonna con Bambino, cm 50x37, fir-
mato in basso a destra Alceo Dossena-Roma, mancante dell'angolo
destro

€ 1.000/1.500



542

543

RARO MOBILE "ZIMMER REISE",
AUSTRIA, PRIMA METÀ SECOLO XIX

in radica di noce con parti ebanizzate, parte superiore modellata a tempietto con due finestrelle per visionare le immagini, parte inferiore con due finti sportelli con formelle cuspidate inquadrare tra colonne, base rettilinea, cm 99x63x156, *completo di otto tavole*

€ 2.200/2.400

544

OROLOGIO SOLARE ORIZZONTALE,
INIZI SECOLO XVIII

in metallo con numeri romani, firmato N. Bion à Paris

€ 400/600

545

SQUADRO AGRIMENSORIO, TORINO,
MANIFATTURA F. BARDELLI E C.A.,
FINE SECOLO XIX

di forma cilindrica in ottone, alt. cm 19
Questo strumento veniva utilizzato per i rilievi topografici

€ 350/500



543

544



545



546

PRISMA, SECOLO XIX

in cristallo entro astuccio, lungh. cm 21

€ 350/500

546



547

TEODOLITE SU TREPPIEDE, NAPOLI, 1875 CIRCA

in metallo, completo di scatola con etichetta in carta "Opificio Meccanico di Precisione-Istrumenti Geodetici, Topografici e Fisici-Ing. Cav. Gaetano Spano"

Questo strumento veniva utilizzato per rilievi topografici

€ 500/700



547





548

548

COPPIA DI VASI, PRIMA METÀ SECOLO XX

in maiolica decorata con grottesche, mascheroni e animali fantastici che incorniciano medaglioni con figure di gusto classico, ciascuno con due anse serpentiformi, alt. cm 42, *cadute di smalto alla base* (2)

€ 1.000/1.500



549

549

GRANDE ANFORA, MANIFATTURA GINORI, INIZI SECOLO XX

in maiolica di forma ovoidale, fondo bianco decorata a grottesche e volute policrome, anse serpentiformi sotto a cui si trovano mascheroni. Marca Ginori e numero 29-1381 4 iscritti sul fondo, alt. cm 60

€ 800/1.200

550

TAVOLO

piano rettangolare in onice, secolo XIX
struttura in acero, secolo XX
cm 147x86x61, *recante impianto di illuminazione*

Provenienza

Papa Pio IX Mastai Ferretti (piano in onice)

€ 3.000/4.000



550



551



551

COPPIA DI GRANDI PIATTI, NAPOLI, 1873

in maiolica dipinta in policromia, raffiguranti rispettivamente "Il giudizio di Paride" e "Scena mitologica", entrambi siglati C.D.S. e marcati con una P sormontata da corona, uno datato *Nap:1873*, diam. cm 50

€ 900/1.200

552

TAVOLO

piano rettangolare in onice, secolo XIX
struttura in acero, secolo XX
cm 147x86x80, *recante impianto di illuminazione*

Provenienza

Papa Pio IX Mastai Ferretti (piano in onice)

€ 3.000/4.000

552



INDICE DIPINTI ANTICHI

Anonimo, sec. XIX-XX	117	Scuola Italia centrale, sec. XVI	6
Bassano (bottega dei), sec. XVII	100	Scuola Italia centrale, fine sec. XVI-inizi XVII	27
Bassano (seguace dei), secc. XVII-XVIII	101	Scuola Italia centrale, sec. XVII	82
Beccafumi Domenico (seguace di), secc. XVII-XVIII	23	Scuola Italia centrale, secc. XVII-XVIII	21
Bigio Marco	7	Scuola Italia centrale, sec. XVIII	61, 104
Bison Giuseppe Bernardino	48	Scuola Italia centro-meridionale, sec. XIX	77/1
Bombelli Sebastiano (cerchia di), sec. XVIII	10	Scuola Italia settentrionale, sec. XVII	35
Carpioni Giulio (scuola di), sec. XVII	106	Scuola Italia settentrionale, fine sec. XVII-inizi XVIII	67
Crespi Daniele (cerchia di), sec. XVII	38	Scuola Italia settentrionale, inizi sec. XVIII	59
Fidanza Gregorio (attribuito a)	114	Scuola Italia settentrionale, sec. XVIII	17
Horemansjan Josef (cerchia di), sec. XVIII	50	Scuola italiana, sec. XVII	14
Joni Federico Icilio	3	Scuola lombarda, fine sec. XVII-inizi XVIII	2
Lorenzo Ghiberti (da)	4	Scuola lombarda, secc. XVII-XVIII	44
Maniera della pittura di natura morta tra Sei e Settecento	34	Scuola lombarda, sec. XVIII	84
Maniera della pittura fiamminga del Seicento	92	Scuola napoletana, sec. XVII	81
Maniera della pittura francese del Settecento	90	Scuola napoletana, secc. XVII-XVIII	32, 89
Maniera della pittura romana tra Settecento e Ottocento	113	Scuola napoletana, inizi sec. XVIII	105
Maniera della pittura veneta del Settecento	58	Scuola napoletana, sec. XVIII	47, 69, 103
Maniera della pittura veneta del Settecento	76	Scuola neoclassica	122
Napoletano Filippo (seguace di), sec. XVII	55	Scuola nordeuropea, fine sec. XVIII-inizi XIX	120
Nogari Giuseppe (cerchia di), sec. XVIII	12	Scuola nordeuropea, sec. XIX	85/1
Pittore bolognese, sec. XVII	63	Scuola olandese, secc. XVII-XVIII	91
Pittore fiammingo in Italia, sec. XVIII	88	Scuola olandese, sec. XVIII	53, 54
Pittore fiorentino, inizi sec. XVIII	26	Scuola romagnola, fine sec. XVI	9
Pittore neoclassico	121	Scuola romana, sec. XVII	15
Pittore nordico a Roma, sec. XVII	42, 43	Scuola romana, fine sec. XVII	40
Preti Gregorio (attribuito a)	83	Scuola romana, secc. XVII-XVIII	75
Rossi Nicola Maria	65, 68	Scuola toscana, fine sec. XVI-inizi XVII	8
Scuola di Anversa, sec. XVI	5	Scuola toscana, sec. XVII	24, 37, 60, 74, 85
Scuola emiliana, sec. XVII	62, 64	Scuola toscana, fine sec. XVII-inizi XVIII	66
Scuola emiliana, fine sec. XVII	31, 95	Scuola toscana, secc. XVII-XVIII	46
Scuola emiliana, fine sec. XVII-inizi XVIII	19, 109	Scuola toscana, sec. XVIII	30, 45
Scuola emiliana, secc. XVII-XVIII	87, 102	Scuola veneta, fine sec. XVI-inizi XVII	25
Scuola emiliana, sec. XVIII	71, 98	Scuola veneta, inizi sec. XVII	22
Scuola fiamminga, sec. XVII	56, 86	Scuola veneta, sec. XVII	16
Scuola fiamminga, secc. XVII-XVIII	51, 119	Scuola veneta, fine sec. XVII-inizi XVIII	49
Scuola fiamminga, sec. XVIII	96	Scuola veneta, secc. XVII-XVIII	78
Scuola fiamminga, sec. XIX	70, 118	Scuola veneta, inizi sec. XVIII	41, 79
Scuola fiorentina, sec. XVII	36, 39	Scuola veneta, sec. XVIII	72, 107, 115, 116
Scuola fiorentina, fine sec. XVII-inizi XVIII	28	Solimena Francesco (cerchia di), sec. XVIII	110
Scuola fiorentina, sec. XVIII	57	Sustermans Giusto (seguace di), inizi sec. XVIII	13
Scuola francese, sec. XVIII	29, 33, 73	Tenier David (seguace di), sec. XVIII	93
Scuola francese, fine sec. XVIII	80	Trevisani Francesco (seguace di), sec. XVIII	108
Scuola franco-fiamminga, sec. XIX	97	Valentino Giandomenico (ambito di), fine sec. XVII	94
Scuola genovese, sec. XVII	99, 111	van Mieris Willem (seguace di), sec. XVIII	52
Scuola genovese, fine sec. XVII-inizi XVIII	18	Vecellio Tiziano (seguace di), sec. XVII	20
Scuola genovese, fine sec. XVIII-inizi XIX	1	Wijnants Jan	112
Scuola inglese, fine sec. XVII-inizi XVIII	11		
Scuola inglese, fine sec. XVIII	77		

INDICE DIPINTI SEC. XIX

Abbati Vincenzo	127,128,145,146,155,156	March Giovanni	271
Anivitti Filippo	237	Mariani Pompeo	171
Arpini Carlo	238	Mastroianni Umberto	231
Attanasio Natale	217	Meucci Michelangelo	137,138
Bartolena Giovanni	179	Michetti Francesco Paolo	217
Barzanti Licinio	141	Mirabella Sabatino	215
Bazzaro Leonardo	172	Moja Federico	147
Benvenuti Benvenuto	222	Natali Renato	221,223,224,239,240,241,246,269
Bucci Anselmo	180	Nono Luigi	195
Calcagnadoro Antonio	200	Norfini Giuseppe	225
Campajola Alfredo	162	Palizzi Filippo, attribuito a	202,204,205,206
Campajola Tommaso	226	Paltrinieri Oreste	185
Carozzi Giuseppe	166	Panerai Ruggero	187
Casadei Maceo	260	Pasini Alberto	192
Cascella Michele	267	Passani Decimo	227
Cattaneo Achille	168	Passigli Carlo	272
Catti Michele	216	Pellicciotti Tito	203,207
Cavaleri Ludovico	178	Pellicciotti Tito, attribuito a	161
Chaplin Elisabeth	268	Petiti Filiberto	197
Ciani Cesare	177,186,188	Pezzi Cesare	154
Ciardi Beppe	233	Pierdon Francois	143
Ciardi Guglielmo	235	Pollastrini Enrico, attribuito a	136
Cocco Giuseppe Alberto	160	Pratella Attilio	212
Coleman Enrico	198	Puccinelli Antonio	163/1
Corbari Francesco, attribuito a	153	Pulvirenti Rosario	197
Corcos Vittorio Matteo	144	Renucci Renuccio	259
Coromaldi Umberto	201	Reyna Manescau Antonio	236
Cumbo Ettore	167,169	Romanelli Romano	250,251
Dalbono Edoardo	208,209	Romiti Gino	173,182,184,242,247,254,256,273,274,276
De Corsi Nicolas	210	Rossano Federico	211,214
Del Bo Romolo	249,252	Salti Giulio	261
Delleani Lorenzo	170	Scalatelli Gino	165
Donadoni Stefano	158	Scuola Francese del sec. XIX	159,189,190,191,219
Filippelli Cafiero	243,244,245,255,258	Scuola Inglese del sec. XX	139
Frisia Donato	270	Scuola Italiana degli inizi del sec. XX	135
Gabrini Pietro	164	Scuola Italiana del sec. XIX	126,149,193,217,234
Galli Luigi	157	Scuola Lombarda del sec. XIX	129,133,151,152
Gatti Annibale	131	Scuola Napoletana del sec. XIX	140,150
Gemito Vincenzo	229,230	Scuola Olandese del sec. XIX	163
Gherardi Giuseppe	130	Scuola Olandese sec. XIX	220
Ghiglia Paulo	264	Scuola Romana del sec. XIX	123
Giannetti Raffaele	148	Scuola Toscana del sec. XIX	124
Hollaender Alfonso	183	Scuola del sec. XIX	125,134
Induno Domenico	194	Scuola del sec. XX	262
Innocenti Bruno	253	Senno Pietro	132,142
Joris Pio	196,217	Surdi Luigi	218
Kierner Giorgio	175	Tiratelli Cesare	199
Lomi Giovanni	257	Tommasi Ludovico	174,176,181
Lupo Alessandro	213	Vagaggini Nicodemo	266
Maccari Mino	277,278	Vichi Ferdinando	248
Maimeri Gianni	275	Zago Erma	232
Malderelli Federico	265	Zancanaro Tono	279,280
Mannucci Cipriano	263		



Lot. 263

Dipinti del secolo XIX

10 Marzo 2015

Volete guardare e/o partecipare alle nostre aste da qualsiasi parte del mondo vi troviate?
È semplice e veloce:

1.

Registratevi nella sezione PANDOLFINI LIVE del nostro sito internet www.pandolfini.it Compilate il modulo con i vostri dati ed i documenti richiesti.

2.

Riceverete una mail che vi confermerà la vostra registrazione per poter partecipare alle nostre aste live.

3.

Il giorno dell'asta, un'ora prima dell'inizio della sezione, riceverete una mail che vi informerà dell'orario di inizio.

4.

Per partecipare ed offrire alle aste LIVE sarà sufficiente cliccare sul bottone di colore verde "PARTECIPA - BID ON LINE"

5.

Per vedere una nostra asta dal vivo senza registrarsi cliccare sul link "PARTECIPA COME SPETTATORE/VIEW AS A GUEST" Per informazioni ed assistenza si prega di contattare il nostro ufficio al +39 055 23 408 88 oppure: info@pandolfini.it



Banca Federico Del Vecchio

 Gruppo BancaEtruria

W E A L T H
M A N A G E M E N T

Viale Gramsci, 69 • Firenze • Tel. 055 20051

www.bancadelvecchio.it

CONDIZIONI GENERALI DI VENDITA

1. Pandolfini CASA D'ASTE S.r.l. è incaricata a vendere gli oggetti affidati in nome e per conto dei mandanti, come da atti registrati all'Ufficio I.V.A. di Firenze. Gli effetti della vendita influiscono direttamente sul Venditore e sul Compratore, senza assunzione di altra responsabilità da parte di Pandolfini CASA D'ASTE S.r.l. oltre a quelle derivanti dal mandato ricevuto.
2. L'acquirente corrisponderà un corrispettivo complessivo di Iva per ciascun lotto, pari al 25% sui primi €100.000 e di 22% sulla cifra eccedente.
3. Le vendite si effettuano al maggior offerente e si intendono per contanti. Non sono accettati trasferimenti a terzi dei lotti già aggiudicati. Pandolfini CASA D'ASTE S.r.l. riterrà unicamente responsabile del pagamento all'aggiudicatario. Pertanto la partecipazione all'asta in nome e per conto di terzi dovrà essere preventivamente comunicata.
4. Le valutazioni in catalogo sono puramente indicative ed espresse in Euro. Le descrizioni riportate rappresentano un'opinione e sono puramente indicative e non implicano pertanto alcuna responsabilità da parte di Pandolfini CASA D'ASTE S.r.l. Eventuali contestazioni dovranno essere inoltrate in forma scritta entro 10 giorni e se ritenute valide comporteranno unicamente il rimborso della cifra pagata senza alcun'altra pretesa.
5. L'asta sarà preceduta da un'esposizione, durante la quale il Direttore della vendita sarà a disposizione per ogni chiarimento; l'esposizione ha lo scopo di far esaminare lo stato di conservazione e la qualità degli oggetti, nonché chiarire eventuali errori ed inesattezze riportate in catalogo. Tutti gli oggetti vengono venduti *come visti*.
6. Pandolfini CASA D'ASTE S.r.l. può accettare commissioni d'acquisto (offerte scritte e telefoniche) dei lotti in vendita su preciso mandato, per quanti non potranno essere presenti alla vendita. I lotti saranno sempre acquistati al prezzo più conveniente consentito da altre offerte sugli stessi lotti e dalle riserve registrate. Pandolfini CASA D'ASTE S.r.l. non si ritiene responsabile, pur adoperandosi con massimo scrupolo, per eventuali errori in cui dovesse incorrere nell'esecuzione di offerte (scritte o telefoniche). Nel compilare l'apposito modulo, l'offerente è pregato di controllare accuratamente i numeri dei lotti, le descrizioni e le cifre indicate. Non saranno accettati mandati di acquisto con offerte illimitate. La richiesta di partecipazione telefonica sarà accettata solo se formulata per iscritto prima della vendita. Nel caso di due offerte scritte identiche per lo stesso lotto, prevarrà quella ricevuta per prima.
7. Durante l'asta il Banditore ha la facoltà di riunire o separare i lotti.
8. I lotti sono aggiudicati dal Direttore della vendita; in caso di contestazioni, il lotto disputato viene rimesso all'incanto nella seduta stessa sulla base dell'ultima offerta raccolta. L'offerta effettuata in sala prevale sempre sulle commissioni d'acquisto di cui al n.6.
9. Il pagamento totale del prezzo di aggiudicazione dei diritti d'asta potrà essere immediatamente preteso da Pandolfini CASA D'ASTE S.r.l.; in ogni caso lo stesso dovrà essere effettuato entro e non oltre le ore 12.00 del giorno successivo alla vendita.
10. I lotti acquistati e pagati devono essere immediatamente ritirati. In caso contrario spetteranno tutti i diritti di custodia a Pandolfini CASA D'ASTE S.r.l. che sarà esonerata da qualsiasi responsabilità in relazione alla custodia e all'eventuale deterioramento degli oggetti. Il costo settimanale di magazzino ammonterà a euro 26,00.
11. Gli acquirenti sono tenuti all'osservanza di tutte le disposizioni legislative e regolamenti in vigore relativamente agli oggetti sottoposti a notifica, con particolare riferimento alla Legge n. 1089 del 1 giugno 1939. L'esportazione di oggetti è regolata dalla suddetta normativa e dalle leggi doganali e tributarie in vigore. Pandolfini CASA D'ASTE declina ogni responsabilità nei confronti degli acquirenti in ordine ad eventuali restrizioni all'esportazione dei lotti aggiudicati. L'aggiudicatario non potrà, in caso di esercizio del diritto di prelazione da parte dello Stato, pretendere da Pandolfini CASA D'ASTE o dal Venditore alcun rimborso od indennizzo.
12. Il Decreto Legislativo del 22 gennaio 2004 disciplina l'esportazione dei Beni Culturali al di fuori del territorio della Repubblica Italiana, mentre l'esportazione al di fuori della Comunità Europea è altresì assoggettata alla disciplina prevista dal Regolamento CEE n. 3911/92 del 9 dicembre 1992, come modificato dal Regolamento CEE n.2469/96 del 16 dicembre 1996 e dal Regolamento CEE n. 974/01 del 14 maggio 2001. Pandolfini Casa d'Aste S.r.l. non risponde del rilascio dei relativi permessi previsti né può garantirne il rilascio. La mancata concessione delle suddette autorizzazioni non possono giustificare l'annullamento dell'acquisto né il mancato pagamento.
13. Le seguenti forme di pagamento potranno facilitare l'immediato ritiro di quanto acquistato:
 - a) contanti;
 - b) assegno circolare soggetto a preventiva verifica con l'istituto di emissione;
 - c) assegno bancario di conto corrente previo accordo con la direzione amministrativa della Pandolfini CASA D'ASTE S.r.l.;
 - d) bonifico bancario.
Codice IBAN - IT 25 D 01030 02827 000006496795
14. Il presente regolamento viene accettato automaticamente da quanti concorrono alla vendita all'asta. Per tutte le contestazioni è stabilita la competenza del Foro di Firenze.
15. I lotti contrassegnati con (*) sono stati affidati da soggetti I.V.A. e pertanto assoggettati ad I.V.A. come segue: 22% sul corrispettivo netto d'asta e 22% sul prezzo di aggiudicazione.
16. I lotti contrassegnati con (λ) s'intendono corredati da attestato di libera circolazione.

L'ASTA

Le aste sono aperte al pubblico e senza alcun obbligo di acquisto. I lotti sono solitamente venduti in ordine numerico progressivo come riportati in catalogo. Il ritmo di vendita è indicativamente di 90 - 100 lotti l'ora ma può variare a seconda della natura degli oggetti.

Offerte scritte e telefoniche

Nel caso non sia possibile presenziare all'asta.

Pandolfini CASA D'ASTE potrà concorrere per Vostro conto all'acquisto dei lotti.

Per accedere a questo servizio, del tutto gratuito, dovrete inoltrare l'apposito modulo che troverete in fondo al catalogo o presso i ns. uffici con allegato la fotocopia di un documento d'identità. I lotti saranno eventualmente acquistati al minor prezzo reso possibile dalle altre offerte in sala.

In caso di offerte dello stesso importo sullo stesso lotto, avrà precedenza quella ricevuta per prima.

Pandolfini CASA D'ASTE S.r.l. offre inoltre ai propri clienti la possibilità di essere contattati telefonicamente durante l'asta per concorrere all'acquisto dei lotti proposti.

Sarà sufficiente inoltrare richiesta scritta che dovrà pervenire entro le ore 12:00 del giorno di vendita. Detto servizio sarà garantito nei limiti della disposizione delle linee al momento ed in ordine di ricevimento delle richieste.

Per quanto detto si consiglia di segnalare comunque un'offerta che ci consentirà di agire per Vostro conto esclusivamente nel caso in cui fosse impossibile contattarvi.

Rilanci

Il prezzo di partenza è solitamente inferiore alla stima indicata in catalogo ed i rilanci sono indicativamente pari al 10% dell'ultima battuta.

In ogni caso il Banditore potrà variare i rilanci nel corso dell'asta.

Ritiro lotti

I lotti pagati nei tempi e modi sopra riportati dovranno, salvo accordi contrari, essere immediatamente ritirati.

Su precise indicazioni scritte da parte dell'acquirente Pandolfini CASA D'ASTE S.r.l. potrà, a spese e rischio dello stesso, curare i servizi d'imbballaggio e trasporto.

Per altre informazioni si rimanda alle Condizioni Generali di Vendita.

Pagamenti

Il pagamento dei lotti dovrà essere effettuato, in €, entro il giorno successivo alla vendita, con una delle seguenti forme:

- contanti

- assegno circolare non trasferibile
intestato a:

Pandolfini CASA D'ASTE S.r.l.

- bonifico bancario presso:

BANCA MONTE DEI PASCHI DI SIENA

Filiale 1874

Sede di Firenze: Via del Corso, 6

Codice IBAN:

IT 25 D 01030 02827 000006496795

- assegno bancario previo accordo
con la Direzione amministrativa.

Pandolfini CASA D'ASTE S.r.l. agisce per conto dei venditori in virtù di un mandato con rappresentanza e pertanto non si sostituisce ai terzi nei rapporti contabili.

I lotti venduti da Soggetti I.V.A. saranno fatturati da quest'ultimi agli acquirenti.

La ns. fattura, pur riportando per quietanza gli importi relativi ad aggiudicazione ed I.V.A., è costituita unicamente dalla parte appositamente evidenziata.

ACQUISTARE DA PANDOLFINI

Le stime in catalogo sono espresse in Euro (€).

Dette valutazioni, puramente indicative, si basano sui prezzo medio di mercato di opere comparabili, nonché sullo stato di conservazione e sulle qualità dell'oggetto stesso.

I cataloghi Pandolfini includono riferimenti alle condizioni delle opere solo nelle descrizioni di opere multiple (quali stampe, libri, vini e monete).

Si prega di contattare l'esperto del dipartimento per richiedere un condition report di un lotto particolare. I lotti venduti nelle nostre aste saranno raramente, per natura, in un perfetto stato di conservazione, ma potrebbero presentare, a causa della loro natura e della loro antichità, segni di usura, danni, altre imperfezioni, restauri o riparazioni. Qualsiasi riferimento alle condizioni dell'opera nella scheda di catalogo non equivale a una completa descrizione dello stato di conservazione. I condition report sono solitamente disponibili su richiesta e completano la scheda di catalogo. Nella descrizione dei lotti, il nostro personale valuta lo stato di conservazione in conformità alla stima dell'oggetto e alla natura dell'asta in cui è inserito. Qualsiasi affermazione sulla natura fisica del lotto e sulle sue condizioni nel catalogo, nel condition report o altrove è fatta con onestà e attenzione. Tuttavia il personale di Pandolfini non ha la formazione professionale del restauratore né e ne consegue che ciascuna affermazione non potrà essere esaustiva. Consigliamo sempre la visione diretta dell'opera e, nel caso di lotti di particolare valore, di avvalersi del parere di un restauratore o di un consulente di fiducia prima di effettuare un'offerta.

Ogni asserzione relativa all'autore, attribuzione dell'opera, data, origine, provenienza e condizioni costituisce un'opinione e non un dato di fatto.

Si precisano di seguito per le attribuzioni:

- | | |
|---|---|
| <ol style="list-style-type: none">1. ANDREA DEL SARTO: a nostro parere opera dell'artista.2. ATTRIBUITO AD ANDREA DEL SARTO: è nostra opinione che l'opera sia stata eseguita dall'artista, ma con un certo grado d'incertezza.3. BOTTEGA DI ANDREA DEL SARTO: opera eseguita da mano sconosciuta ma nell'ambito della bottega dell'artista, realizzata o meno sotto la direzione dello stesso.4. CERCHIA DI ANDREA DEL SARTO: a ns. parere opera eseguita da soggetto non identificato, con connotati associabili al suddetto artista. E' possibile che si tratti di un allievo.5. STILE DI ...; SEGUACE DI ...; opera di un pittore che lavora seguendo lo stile dell'artista; può trattarsi di un allievo come di altro artista contemporaneo o quasi.6. MANIERA DI ANDREA DEL SARTO: opera eseguita nello stile dell'artista ma in epoca successiva. | <ol style="list-style-type: none">7. DA ANDREA DEL SARTO: copia di un dipinto conosciuto dell'artista.8. IN STILE ...: opera eseguita nello stile indicato ma di epoca successiva.9. I termini firmato e/o datato e/o i-scritto, significano che quanto riportato è di mano dell'artista.10. Il termine recante firma e/o data e/o iscrizione significa che, a ns. parere, quanto sopra sembra aggiunto successivamente o da altra mano.11. Le dimensioni dei dipinti indicano prima l'altezza e poi la base e sono espresse in cm le dimensioni delle opere su carta sono invece espresse in mm12. I dipinti s'intendono incorniciati se non altrimenti specificato.13. I lotti contrassegnati da (*) sono in temporanea importazione artistica in Italia. |
|---|---|

CORRISPETTIVO D'ASTA E I.V.A.

Corrispettivo d'asta

L'acquirente corrisponderà un corrispettivo d'asta calcolato sul prezzo di aggiudicazione di ogni lotto come segue:

20,49% sui primi € 100.000 e 18,03% sulla cifra eccedente € 100.000.

A tale corrispettivo dovrà essere aggiunta l'I.V.A. del 22% oltre a quella eventualmente dovuta sull'aggiudicazione (vedere di seguito paragrafo Imposta Valore Aggiunto).

Imposta Valore Aggiunto

L'I.V.A. dovuta dall'acquirente è pari al: 22% sul corrispettivo netto d'asta. Pertanto il prezzo finale sarà costituito dalla somma dell'aggiudicazione e di una percentuale complessiva del 25 % sui primi €100.000 e del 22% sulla cifra eccedente.

Lotti contrassegnati in catalogo

I lotti contrassegnati con (*) sono stati affidati da soggetti I.V.A. e pertanto assoggettati ad I.V.A. come segue:

22% sul corrispettivo netto d'asta e
22% sul prezzo di aggiudicazione.

In questo caso sul prezzo di aggiudicazione verrà calcolata una percentuale del 47% sui primi € 100.000 e del 44% sulla cifra eccedente.

Valutazioni

Presso gli uffici di Pandolfini CASA D'ASTE S.r.l. è possibile, su appuntamento, ottenere una valutazione gratuita dei Vostri oggetti.

In alternativa, potrete inviare una fotografia corredata di tutte le informazioni utili alla valutazione, in base alla quale i ns. esperti potranno fornire un valore di stima indicativo.

Mandato per la vendita

Qualora decidiate di affidare gli oggetti per la vendita, il personale Pandolfini Vi assisterà in tutte le procedure.

Alla consegna degli oggetti Vi verrà rilasciato un documento (mandato a vendere) contenente la lista degli oggetti, i prezzi di riserva, la commissione e gli eventuali costi per assicurazione foto e trasporto, nonché la probabile data di vendita.

Dovranno essere forniti un documento d'identità ed il codice fiscale per l'annotazione sui registri di P.S. conservati presso gli uffici Pandolfini.

Il mandato a vendere è con rappresentanza e pertanto Pandolfini CASA D'ASTE S.r.l. non si sostituisce al mandante nei rapporti con i terzi. I soggetti obbligati all'emissione di fattura riceveranno, unitamente al rendiconto, elenco dei nominativi degli acquirenti per procedere alla fatturazione.

Riserva

Il prezzo di riserva è l'importo minimo (al lordo delle commissioni) al quale l'oggetto affidato può essere venduto.

Detto importo è strettamente riservato e sarà tutelato dal Banditore in sede d'asta.

Qualora detto prezzo non venga raggiunto, il lotto risulterà invenduto.

Commissioni

Sui lotti venduti Pandolfini CASA D'ASTE S.r.l. applicherà una commissione del 13% (oltre ad I.V.A.) mediante detrazione dal ricavato.

Diritto di seguito

Il decreto Legislativo n. 118 del 13 febbraio 2006 ha introdotto il diritto degli autori di opere e di manoscritti, ed ai loro eredi, ad un compenso sul prezzo di ogni vendita, successiva alla prima, dell'opera originale, il c.d. "diritto di seguito".

Detto compenso è dovuto nel caso il prezzo di vendita non sia inferiore ad € 3.000 ed è così determinato

- a) 4% per la parte del prezzo di vendita compresa tra € 3.000 ed € 50.000;
- b) 3% per la parte del prezzo di vendita compresa tra € 50.000,01 ed € 200.000;
- c) 1% per la parte del prezzo di vendita compresa tra € 200.000,01 ed € 350.000;
- d) 0,5% per la parte del prezzo di vendita compresa tra € 350.000,01 ed € 500.000;
- e) 0,25% per la parte del prezzo di vendita superiore ad € 500.000.

Pandolfini Casa d'Aste è tenuta a versare il "diritto di seguito" per conto dei venditori alla Società italiana degli autori ed editori (SIAE)

Liquidazione del ricavato

Trascorsi circa 30 giorni dalla data dell'asta, e comunque una volta ultimate le operazioni d'incasso, provvederemo alla liquidazione, dietro emissione di una fattura contenente in dettaglio le commissioni e le altre spese addebitate.



PROSSIME ASTE

APRILE 2015

IMPORTANTI DIPINTI ANTICHI

21 APRILE 2015

Firenze

IMPORTANTI DIPINTI DEL SECOLO XIX

22 APRILE 2015

Firenze

IMPORTANTI ARREDI, PORCELLANE E OGGETTI D'ARTE

23 APRILE 2015

Firenze

Impaginazione:

Grafiche Cappelli S.r.l. - Sesto Fiorentino (Osmannoro), Firenze

Stampa:

Grafiche Cappelli S.r.l. - Sesto Fiorentino (Osmannoro), Firenze

Fotografie:

IndustrialFoto - Osmannoro (FI)



ART ASSICURAZIONI

L'arte di assicurare l'arte

Agenzia CATANI GAGLIANI

Firenze

Tel. 055.2342717



ASSOCIAZIONE NAZIONALE CASE D'ASTE

BLINDARTE CASA D'ASTE

Via Caio Duilio 4d/10 - 80125 Napoli
tel. 081 2395261 - fax 081 5935042
Internet: www.blindarte.com
e-mail: info@blindarte.com

ARCHAION - BOLAFFI ASTE AMBASSADOR

via Cavour 17/F - 10123 Torino
tel. 011 5576300 - fax 011 5620456
Internet: www.bolaffi.it
e-mail: aste@bolaffi.it

CAMBI CASA D'ASTE

Castello Mackenzie - Mura di S.
Bartolomeo 16c - 16122 Genova
tel. 010 8395029 - fax 010 812613
Internet: www.cambiaste.com
e-mail: info@cambiaste.com

CAPITOLIUM ART

Via Carlo Cattaneo 55 - 25121 Brescia
tel. 030 48400 - fax 030 2054269
Internet: www.capitoliumart.it
e-mail: info@capitoliumart.it

EURANTICO

Loc. Centignano snc - 01039 Vignanello VT
tel. 0761 755675 - fax 0761 755676
Internet: www.eurantico.com
e-mail: info@eurantico.com

FARSETTIARTE

Viale della Repubblica
(area Museo Pecci) - 59100 Prato
tel. 0574 572400 - fax 0574 574132
Internet: www.farsettiarte.it
e-mail: info@farsettiarte.it

FIDESARTE ITALIA S.R.L.

Via Padre Giuliani 7 (angolo via Einaudi)
30174 Mestre VE
tel. 041 950354 - fax 041 950539
Internet: www.fidesarte.com
e-mail: fidesarte@interfree.it

INTERNATIONAL ART SALE S.R.L.

Foro Buonaparte 46 - 20121 Milano
tel. 02 40042385 - fax 02 36551805
Internet: www.internationalartsale.it
e-mail: info@internationalartsale.it

MAISON BIBELOT CASA D'ASTE

Corso Italia 6 - 50123 Firenze
tel. 055 295089 - fax 055 295139
Internet: www.maisonbibelot.com
e-mail: segreteria@maisonbibelot.com

MEETING ART CASA D'ASTE

Corso Adda 11 - 13100 Vercelli
tel. 0161 2291 - fax 0161 229327-8
Internet: www.meetingart.it
e-mail: info@meetingart.it

GALLERIA PACE

Piazza San Marco 1 - 20121 Milano
tel. 02 6590147 - fax 02 6592307
Internet: www.galleriapace.com
e-mail: pace@galleriapace.com

GALLERIA PANANTI CASA D'ASTE

Via Maggio 15 - 50125 Firenze
tel. 055 2741011 - fax 055 2741034
Internet: www.pananti.com
e-mail: info@pananti.com

PANDOLFINI CASA D'ASTE

Borgo degli Albizi 26 - 50122 Firenze
tel. 055 2340888-9 - fax 055 244343
Internet: www.pandolfini.com
e-mail: pandolfini@pandolfini.it

POLESCHI CASA D'ASTE

Foro Buonaparte 68 - 20121 Milano
tel. 02 89459708 - fax 02 86913367
Internet: www.poleschicasadaste.com
e-mail: info@poleschicasadaste.com

PORRO & C. ART CONSULTING

Piazza Sant'Ambrogio 10 - 20123 Milano
tel. 02 72094708 - fax 02 862440
Internet: www.porroartconsulting.it
e-mail: info@porroartconsulting.it

SANT'AGOSTINO

Corso Tassoni 56 - 10144 Torino
tel. 011 4377770 - fax 011 4377577
Internet: www.santagostinoaste.it
e-mail: info@santagostinoaste.it

STADION CASA D'ASTE

Riva Tommaso Gulli 10/a - 34123 Trieste
tel. 040 311319 - fax 040 311122
Internet: www.stadionaste.com
e-mail: info@stadionaste.com

VON MORENBERG CASA D'ASTE

Via Malpaga 11 - 38100 Trento
tel. 0461 263555 - fax 0461 263532
Internet: www.vonmorenberg.com
e-mail: info@vonmorenberg.com

A.N.C.A. Associazione Nazionale delle Case d'Aste

REGOLAMENTO

Articolo 1

I soci si impegnano a garantire serietà, competenza e trasparenza sia a chi affida loro le opere d'arte, sia a chi le acquista.

Articolo 2

Al momento dell'accettazione di opere d'arte da inserire in asta i soci si impegnano a compiere tutte le ricerche e gli studi necessari, per una corretta comprensione e valutazione di queste opere.

Articolo 3

I soci si impegnano a comunicare ai mandanti con la massima chiarezza le condizioni di vendita, in particolare l'importo complessivo delle commissioni e tutte le spese a cui potrebbero andare incontro.

Articolo 4

I soci si impegnano a curare con la massima precisione

i cataloghi di vendita, corredando i lotti proposti con schede complete e, per i lotti più importanti, con riproduzioni fedeli.

I soci si impegnano a pubblicare le proprie condizioni di vendita su tutti i cataloghi.

Articolo 5

I soci si impegnano a comunicare ai possibili acquirenti tutte le informazioni necessarie per meglio giudicare e valutare il loro eventuale acquisto e si impegnano a fornire loro tutta l'assistenza possibile dopo l'acquisto.

I soci rilasciano, a richiesta dell'acquirente, un certificato su fotografia dei lotti acquistati.

I soci si impegnano affinché i dati contenuti nella fattura corrispondano esattamente a quanto indicato nel catalogo di vendita, salvo correggere gli eventuali refusi o errori del catalogo stesso.

I soci si impegnano a rendere pubblici i listini delle aggiudicazioni.

Articolo 6

I soci si impegnano alla collaborazione con le istituzioni pubbliche per la conservazione del patrimonio culturale italiano e per la tutela da furti e falsificazioni.

Articolo 7

I soci si impegnano ad una concorrenza leale, nel pieno rispetto delle leggi e dell'etica professionale.

Ciascun socio, pur operando nel proprio interesse personale e secondo i propri metodi di lavoro si impegna a salvaguardare gli interessi generali della categoria e a difenderne l'onore e la rispettabilità.

Articolo 8

La violazione di quanto stabilito dal presente regolamento comporterà per i soci l'applicazione delle sanzioni di cui all'art. 20 dello Statuto ANCA



IMPORTANTI DIPINTI ANTICHI

ASTA 21 APRILE 2015
esposizione Firenze
dal 17 al 20 aprile
orario 10-13/14-19

CAPODIPARTIMENTO
Francesca Paolini
francesca.paolini@pandolfini.it

ASTA LIVE SU PANDOLFINI.COM

Pandolfini
CASA D'ASTE dal 1924

Attribuito a Domenico di Francesco
detto di Michelino
(Firenze 1417-1491)

MADONNA CON BAMBINO IN TRONO
tempera su tavola centinata, cm79,5x47 entro cornice
a tabernacolo di epoca posteriore

Stima € 70.000/100.000



IMPORTANTI DIPINTI DEL SECOLO XIX

ASTA 22 APRILE 2015
esposizione Firenze
dal 17 al 20 aprile
orario 10-13/14-19

CAPODIPARTIMENTO
Lucia Montigiani
lucia.montigiani@pandolfini.it

ASTA LIVE SU PANDOLFINI.COM

Pandolfini
CASA D'ASTE dal 1924

Federico Moja
(Milano 1802 - Dolo|Venezia1885)
CORTILE DEL PALAZZO DUCALE DI VENEZIA
olio su tela, cm 119x162
firmato e datato 1843
in basso a sinistra
Stima € 40.000/60.000



IMPORTANTI MOBILI, ARREDI E OGGETTI D'ARTE

ASTA 23 APRILE 2015
esposizione Firenze
dal 17 al 20 aprile
orario 10-13/14-19

CAPODIPARTIMENTO
Alberto Vianello
alberto.vianello@pandolfini.it

Pandolfini
CASA D'ASTE dal 1924

COPPIA DI SPECCHIERE,
VENEZIA, MANIFATTURA MICHELANGELO
MOISÉ GUGGENHEIM, FINE SEC. XIX
in legno intagliato e dorato e vetro verde smeraldo,
cm 240x110

Stima € 60.000/80.000

ASTA LIVE SU PANDOLFINI.COM



IMPORTANTI MOBILI, ARREDI E OGGETTI D'ARTE

ASTA 23 APRILE 2015
esposizione Firenze
dal 17 al 20 aprile
orario 10-13/14-19

CAPODIPARTIMENTO
Alberto Vianello
alberto.vianello@pandolfini.it

Pandolfini
CASA D'ASTE dal 1924

COPPIA DI DI FIASCHE,
CASTELLI, BOTTEGA POMPEI,
SECONDA META' DEL SECOLO XVII
in maiolica policroma, altezza cm 26 (2)
Stima € 8.000/10.000

ASTA LIVE SU PANDOLFINI.COM

[PANDOLFINI.COM](https://www.pandolfini.com)