

Pandolfini
CASA D'ASTE dal 1924

**Importanti Mobili,
Arredi e Oggetti d'Arte**

Firenze 15 aprile 2014



Pandolfini
CASA D'ASTE dal 1924

**Importanti Mobili,
Arredi e Oggetti d'Arte**

Firenze, 15 aprile 2014

DIPARTIMENTI

ARCHEOLOGIA CLASSICA ED EGIZIA

Esperto
Neri Mannelli
neri.mannelli@pandolfini.it

Assistente
Silvia Così
archeologia@pandolfini.it

ARGENTI

Esperto
Roberto Dabbene
roberto.dabbene@pandolfini.it

Assistente
Chiara Sabbadini Sodi
argenti@pandolfini.it

ARREDI E MOBILI ANTICHI

Esperto
Neri Mannelli
neri.mannelli@pandolfini.it

Assistente
Silvia Così
arredi@pandolfini.it

ARTE DELL'ESTREMO ORIENTE

Responsabile dipartimento
Pietro De Bernardi

Assistente
Claudia Cangioli
arteorientale@pandolfini.it

ARTE MODERNA E CONTEMPORANEA

Esperto
Jacopo Antolini
jacopo.antolini@pandolfini.it

Consulente
Andrea Alibrandi

Assistente
Carolina Orlandini
artecontemporanea@pandolfini.it

ARTI DECORATIVE DEL SECOLO XX E DESIGN

Esperto
Alberto Vianello
alberto.vianello@pandolfini.it

Consulente
Lino Signaroldi

Assistente
Chiara Sabbadini Sodi
artidecorative@pandolfini.it

DIPINTI E SCULTURE ANTICHE

Esperto
Francesca Paolini
francesca.paolini@pandolfini.it

Consulente
Roeland Kollewijn

Consulente
Ludovica Trezzani
roma@pandolfini.it

Assistenti
Debora Loiacono
Lorenzo Pandolfini
dipintiantichi@pandolfini.it

DIPINTI E SCULTURE DEL SECOLO XIX

Esperto
Lucia Montigiani
lucia.montigiani@pandolfini.it

Consulente
Roberto Capitani
roberto.capitani@pandolfini.it

Assistente
Raffaella Calamini
dipinti800@pandolfini.it

GIOIELLI E OROLOGI DA POLSO E DA TASCA

Esperto
Maria Ilaria Ciatti
ilaria.ciatti@pandolfini.it

Consulente
Luna Mancini
gioielli@pandolfini.it

LIBRI, MANOSCRITTI E AUTOGRAFI

Esperto
Chiara Nicolini
chiara.nicolini@pandolfini.it

MONETE E MEDAGLIE

Esperto
Claudio Maddalena

Assistente
Silvia Così
numismatica@pandolfini.it

OGGETTI D'ARTE, PORCELLANE E MAIOLICHE

Esperto
Alberto Vianello
alberto.vianello@pandolfini.it

Consulente
Giulia Anversa

Assistente
Chiara Sabbadini Sodi
artiapplicata@pandolfini.it

STAMPE E DISEGNI ANTICHI E MODERNI

Esperto
Antonio Berni
antonio.berni@pandolfini.it

Assistente
Debora Loiacono
stampe@pandolfini.it

VINI PREGIATI E DA COLLEZIONE

Esperto
Francesco Tanzi
francesco.tanzi@pandolfini.it

Assistente
Luisa Bianconi
vini@pandolfini.it

Direzione

Remo Rega
Pietro De Bernardi

Responsabile Amministrativo

Massimo Cavicchi
massimo.cavicchi@pandolfini.it

Coordinamento Dipartimenti

Lucia Montigiani
lucia.montigiani@pandolfini.it

Ufficio Stampa

Davis & Franceschini
P.zza S. Maria in Campo, 1 - 50122 Firenze
E-mail: davis.franceschini@dada.it
Tel. +39 055 2347273
Fax +39 055 2347361

Sviluppo clienti e abbonamenti cataloghi

Elena Capannoli
elena.capannoli@pandolfini.it

Segreteria e contabilità Clienti

Alessio Nenci
alessio.nenci@pandolfini.it
Nicola Belli
nicola.belli@pandolfini.it

Segreteria Amministrativa

Francesco Tanzi
francesco.tanzi@pandolfini.it

Ritiri e Consegne

Marco Fabbri
marco.fabbri@pandolfini.it

Informazioni

info@pandolfini.it

SEDI E REFERENTI

Firenze

Borgo degli Albizi, 26
50122 Firenze
Tel. +39 055.2340888 (r.a.)
Fax +39 055.244.343
www.pandolfini.it
info@pandolfini.it

Via Poggio Bracciolini, 26
50126 Firenze
Tel. +39 055.685698
Fax +39 055 6582714
www.poggiobracciolini.it
info@poggiobracciolini.it

Milano

Lorenzo Bruschi
Via Manzoni, 45
20121 Milano
Tel. +39 02 65560807
Fax +39 02 62086699
www.pandolfini.it
milano@pandolfini.it

Roma

Ludovica Trezzani
roma@pandolfini.it
Mobile +39 340 5660064
www.pandolfini.it



Importanti Mobili, Arredi e Oggetti d'Arte

ESPOSIZIONE

Palazzo Ramirez-Montalvo
Borgo degli Albizi, 26 - Firenze
da venerdì 11 a lunedì 14 aprile
orario 10.00 > 13.00 / 14.00 > 19.00

ASTA

martedì 15 aprile 2014
ore 15.30

ESPERTI PER QUESTA ASTA

ARTI APPLICATE

Esperto
Alberto Vianello
alberto.vianello@pandolfini.it

Assistente
Chiara Sabbadini Sodi
artidecorative@pandolfini.it

ARREDI E MOBILI ANTICHI

Esperto
Neri Mannelli
neri.mannelli@pandolfini.it

Assistente
Silvia Così
arredi@pandolfini.it

CONDIZIONI DI VENDITA

I lotti presentati potranno essere visionati ed esaminati durante i giorni di esposizione indicati in catalogo.

È possibile richiedere maggiori informazioni sui lotti ai dipartimenti competenti, pur rimanendo esclusiva responsabilità dell'acquirente accertarsi personalmente dello stato di conservazione degli oggetti.

Per maggiori dettagli si vedano le **condizioni generali vendita** pubblicate alla fine del presente catalogo.

Si ricorda che per l'esportazione delle opere che hanno più di cinquanta anni la legge italiana prevede la richiesta di un attestato di libera circolazione. Il tempo di attesa per il rilascio di tale documentazione è di circa 40 giorni dalla presentazione dell'opera e dei relativi documenti alla Soprintendenza Belle Arti.

Importanti Mobili, Arredi e Oggetti d'Arte

lotti 1 - 131

Mobili, Arredi e Oggetti d'Arte da una villa lombarda

lotti 132 - 150

Mobili, Arredi, e Oggetti d'Arte da un palazzo fiorentino

lotti 151 - 202

Foto di copertina: lotto 171
Retro di copertina: lotto 24

Commissione d'Acquisto

per l'invio di commissioni d'acquisto
Tel. +39 055 2340888-9
Fax +39 055 244343
alessio.nenci@pandolfini.it

Pandolfini Casa d'Aste

Palazzo Ramirez Montalvo
Borgo degli Albizi, 26 - 50122 Firenze
Tel. +39 055 2340888-9 Fax +39 055 244343
E-mail: pandolfini@pandolfini.it
www.pandolfini.it





Importanti Mobili, Arredi
e Oggetti d'Arte

Firenze
martedì 15 aprile 2014
ore 15.30

Lotti 1-131



1

1
Elemento in bronzo, Veneto, sec. XVIII,
raffigurante Diana, alt. cm 14, montato su
sostegno in plexiglass

€ 800/1.200

2

Elemento in bronzo, Veneto, sec. XVIII,
raffigurante Minerva, alt. cm 14,5, montato
su sostegno in plexiglass

€ 1.200/1.500



2

3

Calamaio in bronzo, area padovana, inizi sec. XVII, di forma circolare poggiante su tre gambe modellate a forma di arpia cavalcante animale marino. Coperchio decorato con festoni a rilievo e sormontato da figura di putto scolpito a tutto tondo, alt. cm. 19,5

€ 3.300/4.000



3

4



4

Bronzetto, sec. XV, raffigurante apostolo stante, alt. cm 22,5, poggiante su base in legno

€ 2.000/2.400



5

Piccola anta di dittico, Fiandre, seconda metà sec. XIV, in avorio riccamente scolpito a bassorilievo con episodi della vita di Cristo, suddivisa in quattro scomparti su due registri separati tra loro da due colonnine e incorniciati superiormente da archi cuspidati di foggia gotica. Gli episodi raffigurati dal basso verso l'alto sono: Nascita del Bambino, Adorazione dei Magi, Crocifissione e Resurrezione, cm 9,8x6,5.

Questo avorio può essere inserito nella serie definita dei "dittici a colonnine", dedicati alle storie dell'Infanzia e Passione di Cristo, caratterizzati proprio dalle colonnine che separano le scene in ogni registro.

Per confronti

R.H. Randall, *The Golden Age of Ivory*, New York, 1993, pp. 100-101, n. 133

Per questo lotto è stato richiesto l'attestato di libera circolazione

€ 5.000/7.000

6



6

Pettine, Italia del Nord, seconda metà sec. XIV, in avorio intagliato a raffigurare scene bibliche: da un lato il Giudizio di Salomone, dall'altro l'incontro tra Salomone e la Regina di Saba, cm 5x15, *mancante delle due file di denti*

Per confronti

R.H. Randall, *Masterpieces of Ivory from the Walters Art Gallery*, New York, 1985

Per questo lotto è stato richiesto l'attestato di libera circolazione

€ 4.000/6.000

6



7

Scultura, area padovana, sec. XVI, in bronzo raffigurante un drago accovacciato retrospiciente, alt. cm 7, lungh. cm 14

€ 1.000/1.500



7

8



8

Battente in bronzo, alla maniera di Alessandro Vittoria, sec. XVII, raffigurante Nettuno stante sulla prua di una barca ai lati della quale si trovano due cavalli marini, alt. cm 38,5

Bibliografia:

Museum. Intorno alla collezione, a cura di J. Lorenzelli e A. Veca, Galleria Lorenzelli, Bergamo 1994, pp. 242-243

€ 2.500/3.500

9

Scultura, Scuola fiamminga, sec. XVIII, in bronzo a patina bruna naturale raffigurante un toro in atto di combattimento, con la testa china a sinistra, su base in marmo giallo, cm 20x30

Per confronti

P. Cannata, *Museo Nazionale di Palazzo Venezia: sculture in bronzo*, p. 174, n. 196

€ 3.000/4.000



9

12

Piccolo scrigno, fine sec. XVI, in metallo bulinato, inciso su tutte le facce con figure di cortigiani, grifoni e sirene tra girali vegetali, su quattro piedini a sfera, cm 12,5x8x7,5, completo di chiave

€ 1.400/1.800



12

13



13

Piccolo forziere, Germania, sec. XVI, in ferro dipinto in policromia con scena di dama e cavaliere sul fronte e a motivi floreali sui lati e sul retro, completo di due maniglie in ferro battuto. Coperchio borchiato celante all'interno una serratura con meccanismo a vista parzialmente decorato con incisioni, completa di chiave, cm 16,8x34x17

€ 2.500/3.000

14

Tankard, Germania, sec. XIX, in avorio intagliato a scene militari, manico scolpito ad erma femminile tra volute, coperchio decorato a baccellature e sormontato da figura a tutto tondo di soldato su alto podio, alt. cm 21, *alcuni danni e restauri*

€ 1.800/2.200



14

15



15

Scultura in avorio, Germania, sec. XVII, raffigurante Madonna col Bambino, su base ottagonale, alt. cm 14,5, *difetti*

€ 3.300/4.000

16

Coppia di bassorilievi, sec. XVII, in alabastro raffiguranti rispettivamente San Pietro e Maria Maddalena, cm 33,5x21, entro cornici in legno e velluto, cm. 47x34, restauri (2)

€ 4.000/5.000

16





17

17

Coppia di sculture, Venezia, sec. XVII, in legno dorato e parzialmente laccato in rosso raffiguranti leoni reggiscudo. Il primo sostiene con le zampe anteriori uno stemma ovale con scudo centrale e raggio al carbonchio, il secondo uno stemma ovale con leone rampante a due code rosso su fondo oro, alt. cm 32, *restauri* (2)

€ 1.500/2.000

18

Coppia di seggioloni, Toscana, fine sec. XVI, in noce intagliato, spalliera rettangolare con finali dorati a fiamma, braccioli rettilinei a giorno su sostegni torniti a colonnina, gambe dritte su piedi a ciabatta con estremità anteriore configurata a zampa ferina, ricoperti di velluto di seta cremisi antico con gallone dorato, *piccoli danni e restauri* (2)

Per confronti

A. Petri, *L'ambiente, il mobilio e le decorazioni del Rinascimento in Italia*, Torino 1925, p. 70, n. 159

€ 1.500/2.500

19

Frammento di arazzo, probabilmente Bruxelles, fine sec. XVI, inizi sec. XVII, raffigurante scena con soldati romani, cm 227x278, *consunzioni, restauri e danni*

€ 7.000/10.000

18





Cassone, Siena, metà sec. XVI, in gattice patinato a noce e dipinto, piano rettangolare da alzarsi fronte bombato decorato su fondo alternato verde e rosso con tre grandi medaglioni raffiguranti coppie di satiri suonatori a sedere su un'ara, alternati a protomi femminili coronate con stemma nella parte anteriore in atto di sorreggere delfini, base sagomata, piedi a mensola, sui fianchi motivo circolare a cornice in prospettiva, e maniglie in ferro battuto per il trasporto, cm 156x52x58, *piccoli danni e cadute di colore, alcuni restauri alla pittura di epoca posteriore*

Per confronti

G. Rosa, *I mobili nelle civiche raccolte artistiche di Milano*, Milano 1963, pp. 24-25, n. 26

€ 12.000/18.000





21

Scultura, scuola romana, sec. XVII, in marmo raffigurante Senatore romano, alt. cm 81, *piède di restauro, altri interventi e mancanze*

€ 2.000/3.000

22

Placca, sec. XVI, in marmo di forma circolare raffigurante Pio V, diam. cm 18, *lievi danni*

€ 1.500/2.000

23

Cofanetto ad urna, sec. XVI, in marmo bianco scolpito nella parte inferiore a baccellature e sul coperchio da motivo a squame con stemma entro cartigli, quattro piedini a zampa ferina, cm 22,5x17x19,5, *lievi consumzioni ai piedi*

€ 1.500/2.000



22



23



24

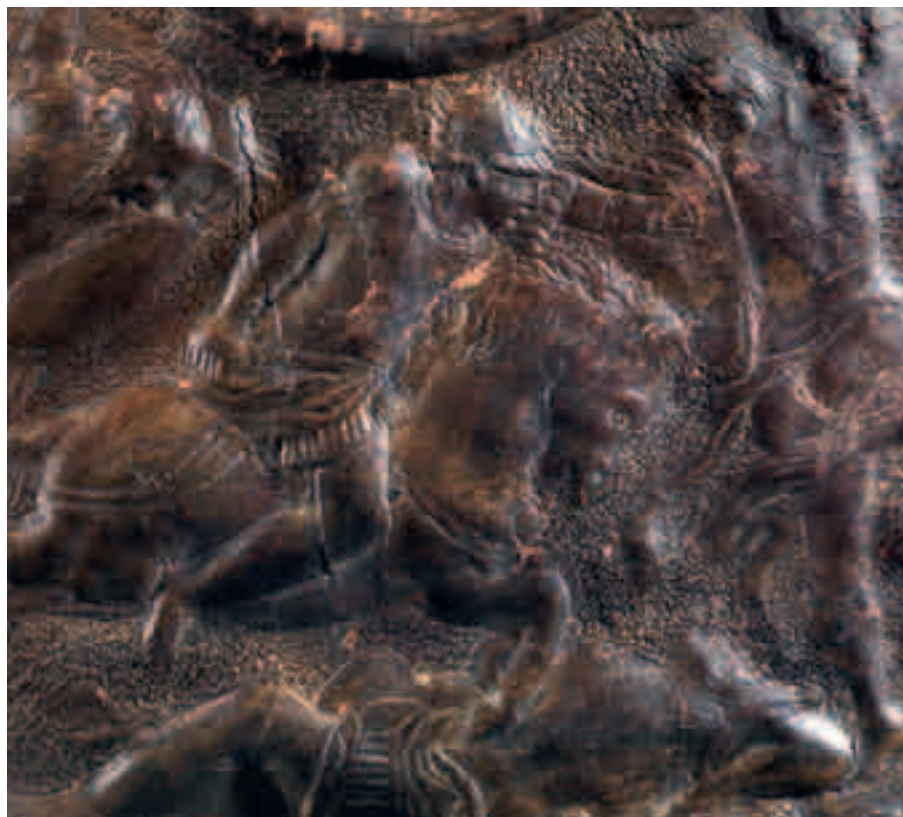
Rotella da parata, Firenze, fine sec. XVI-inizi sec. XVII, in legno ricoperto in cuoio sbalzato e martellato con tracce di doratura; al centro protome di Medusa entro anello in rilievo, nel resto dello spazio si svolge una complessa scena di battaglia con guerrieri vestiti all'antica che combattono sia corpo a corpo con spade e scudi, sia a cavallo con le lance; fondo bulinato, bordo in rilievo. Nella parte posteriore si conserva il tessuto in cotone operato rosso cremisi e gli attacchi in cuoio per l'imbracciatura, diam. cm 46, *piccoli danni*

Provenienza

Collezione del pittore Alberto Remo Carlo Lanteri, Torino
Villa Ricasoli di Bellosguardo, Firenze

Per questo lotto è stato richiesto l'attestato di libera circolazione

€ 12.000/15.000





25

Grande stemma, sec. XVII, dipinto in policromia e oro su tavola, alt. cm 180, largh. cm. 151

€ 6.000/8.000



26

Grande stemma, sec. XVII, dipinto in policromia e oro su tela, alt. cm 180, largh. cm. 151

€ 6.000/8.000



27



27

Piano in scagliola, Carpi, sec. XVII, decorato da un motivo a nastro ritorto bicolore e centrato da grande stemma comitale fra tralci di fiori resi con grande verismo, cm 97x66x6

Per confronti

G. Manni, *I maestri della scagliola in Emilia Romagna e Marche*, Modena 1997

€ 5.000/7.000

28

Monetiere, Lombardia, inizi sec. XVIII, in legno lustrato in ebano e palissandro ed intarsiato in avorio a motivi fitomorfi e geometrici, piano superiore da alzarsi, otto cassetti ed uno sportello sulla fronte, base modanata, cm 70x33x47, *presenta danni mancanze e trasformazioni*

€ 1.500/2.000

28



29

Panca da ingresso, Siena, sec. XVII, in noce a patina scura, spalliera rettilinea, centrata da stemma fra pilastrini torniti a balaustro, braccioli a ricciolo, gambe sagomate a palmette su piedi a plinto, lungh. cm 213

Per confronti

F. Schottmüller, *I mobili e l'abitazione del Rinascimento in Italia*, Torino 1921, p. 81, n. 190

€ 3.000/4.000



29





30

Maestranze trapanesi e palermitane, Adorazione dei Magi, sec. XVIII, in avorio, corallo, argento, rame e, argento dorato, cm 37x26, entro cornice in legno e tartaruga arricchita da un'aquila al centro e due putti ai lati, cm 61x58.

La scena dell'Adorazione dei Magi, realizzata in avorio e corallo, anche se quest'ultimo è limitato solo ad elemento di base, è inserita in una cornice ovale in argento dorato con raggi lanceolati, impreziosita tutto intorno da fiori d'argento, opera probabilmente di orafi ed argentieri palermitani.

Provenienza

Palermo, Collezione privata

Esposizioni

Materiali preziosi dalla terra e dal mare nell'arte trapanese e della Sicilia occidentale tra il 18° e il 19° secolo, Trapani, Museo regionale A. Pepoli, 15 febbraio-30 settembre 2003

Bibliografia

Materiali preziosi dalla terra e dal mare nell'arte trapanese e della Sicilia occidentale tra il 18° e il 19° secolo, a cura di Maria Concetta Di Natale, Palermo 2003, pp. 167/168, n. III.23 (ripr.), scheda di M. La Barbera

€ 20.000/30.000







31

Console, Italia centrale, inizi sec. XVIII, in legno scolpito, intagliato e dorato, piano sagomato con becco di civetta in breccia di marmo grigio ricco di inclusioni fossili, fascia centrata da protome di cherubino, sostegni anteriori scolpiti in forma di arpie con ali dischiuse poggianti su volute contrapposte, crociera sagomata centrata da ciuffo di foglie di acanto, zampe a zoccolo bovino stilizzato, cm 114x50x97, *consumazioni, piccoli danni e restauri*

€ 15.000/20.000



32

Tappeto persiano Tabriz, sec. XIX, fondo rosso mattone con medaglione blu, nel campo foglie stilizzate azzurre, avana e rosa, riquadri avorio con bordura avana, cm 390x275

€ 2.800/3.500

32



33

Tappeto persiano Mahal, sec. XIX, fondo color salmone sfumato, al centro piccolo medaglione blu e giallo con riquadri blu, cm 430x315

€ 3.500/4.000

33



34



34

Specchiera, Toscana, fine sec. XVIII, con cornice rettangolare, sagomata, in legno dorato e intagliato con motivi di nastri e volute vegetali, cimasa centrata da mascherone, cm 200x94

€ 2.000/4.000

35



35

Grande specchiera, Italia centrale, metà sec. XVIII, in legno intagliato e dorato, sormontato da alta cimasa a volute e tralci fitomorfi che ricadono lungo i fianchi, cornice centinata, piedi a ricciolo, festoni pendenti nella parte inferiore, cm 207x112

€ 3.800/5.500

36

Console, Italia settentrionale, metà sec. XVIII, in legno intagliato e dorato, piano dipinto a finta breccia di marmo verde con becco di civetta decorato a foglie di acanto, fascia con volute vegetali su fondo bulinato a motivi geometrici, sostegni a balaustro stilizzato sormontato da capitello ionico riuniti da crociera sagomata centrata da composizione floreale, piedi a vaso stilizzato, cm 122x58x90, *alcuni danni, cadute e riprese alla doratura*

Per confronti

G. Rosa, *I mobili nelle civiche raccolte artistiche di Milano*, Milano 1963, pp. 77-78, n. 184

€ 3.500/4.500

36





Ag. cichor

Ag. cichor

Ag. cichor

Ag. cichor

Ag. chamomila

Ag. chamomila

Ag. chamomila

DE MIRTO

Una raccolta di vasi da farmacia italiani dal XVI al XIX secolo

La raccolta qui di seguito proposta, tanto varia per epoca e tipologia, ben rappresenta un collezionismo colto, circoscritto, che comporta un'operazione intellettuale che va oltre il gusto per la decorazione, entrando appieno nel vivo della storia della ceramica.

Il vaso da farmacia è da molti considerato come l'oggetto simbolo dello "Speziere". Vanto di Farmacie Storiche, di Musei e di appassionati collezionisti, i vasi da farmacia hanno origine antica. La stessa pratica della medicina, fin dall'antichità, è legata all'impiego di sostanze naturali curative e nel V secolo a.C., con Ippocrate, diventa metodo di diagnosi e terapia anche attraverso lo studio e l'archiviazione dei medicamenti e dei rimedi.

Storicamente però si fa derivare l'origine dei vasi da farmacia dal mondo arabo attorno all'800 d.C.. L'uso dei contenitori farmaceutici si diffuse in tutta Italia, grazie alla fervente vita commerciale, già nel Medio Evo ed ebbe la sua massima espressione tra il XVI ed il XVII secolo.

Le commissioni alle manifatture italiane diffuse su tutto il territorio e con succursali perfino all'estero, furono da subito importanti e spesso assai numerose. Un tale successo provocò inevitabilmente anche uno sviluppo nella ricerca di nuovi schemi decorativi.

Tuttavia, non si creda che le forme, le dimensioni, i materiali utilizzati per confezionare un vaso o un altro contenitore, fossero dovuti al solo interesse artistico: dipesero in prima istanza da precise necessità di ordine tecnico. Gli splendidi vasi da farmacia sono dunque una delle tante espressioni dell'impegno e dell'abilità dei farmacisti adottati per far realizzare il contenitore ideale per un determinato farmaco.

Nel XIV secolo si assiste a un'evoluzione dei contenitori farmaceutici che andarono definendosi in forme e dimensioni caratteristiche, con maggiore cura dell'estetica, quale strumento di valenza tecnica, ostensiva e promozionale. I grandi e raffinati vasi apotecari propri del XVII e del XVIII secolo rappresentano il culmine di questa tendenza.

A partire dalla seconda metà del XIX secolo, il contenitore dei farmaci perde progressivamente di importanza, fino a scomparire con l'avvento delle specialità medicinali industriali.

I rari oggetti che ad oggi rimangono - albarelli, orci, bocce, idrie, bottiglie, scatole - e di cui presentiamo qui una selezione, sono quindi testimonianza di un glorioso passato, ci incantano per il loro fascino e ci attraggono con il loro prezioso insegnamento, narrandoci la storia di una "nobile" professione che si basava sulla confezione del farmaco galenico, sulla sua scrupolosa conservazione a garanzia della sua efficacia.

37

Albarelo, Faenza, sec. XVI, in maiolica decorata "alla porcellana" con motivo "a prezzemolo e crisantemi" nei toni del blu e cartiglio con scritta apotecaria in caratteri gotici, alt. cm 22

€ 1.000/1.500

37



38



38

Albarelo, manifattura faentina o romagnola, sec. XVIII, in maiolica decorata in policromia nei toni del blu e del giallo ocra, con decoro di derivazione orientale con insetti e cani in corsa. In alto, entro una riserva, emblema della farmacia con cane accucciato sormontato da globo, palma e sigla *I.P.P.* sormontata da Ω . Nel cartiglio scritta apotecaria in grafia mista delineata in blu, alt. cm 20,5

Per confronti

C. Ravanelli Guidotti, *Faenza - Faïence, "Bianchi" di Faenza*, 1996, pp. 403-406, nn. 30 a,b,c ; 31b; 32b

€ 800/1.000

39

Albarelo, Faenza, inizi sec. XVI, in maiolica, decorazione vegetale in blu, cartiglio con scritta apotecaria in caratteri gotici, alt. cm 18, *alcune felature*

Per confronti

A. Bellini-G.Conti, *Maioliche del Rinascimento*, 1984, p. 10, fig. b

€ 1.200/1.500

39



40



40

Albarello, Montelupo, sec. XVI, in maiolica, decorato con monogramma di San Bernardino entro riserva circolare nei toni del verde, ocra, giallo e blu, alt. cm 17,5, *lievi danni*

Esposizioni

Mostra Associazione Amici del Museo di Montelupo, Montelupo Fiorentino, giugno 2008

Per confronti

C. Ravanelli Guidotti, *La donazione Angiolo Fanfani. Ceramiche dal Medioevo al XX secolo*, Faenza 1990, p. 90.

€ 2.000/2.500

41

Coppia di albarelli, Faenza, manifattura Ferniani, 1700-1730, in maiolica decorata in monocromia blu sul corpo e a policromia nella fascia superiore dove è raffigurato a policromia il simbolo delle tre croci del calvario, cartiglio anepigrafo, alt. cm 14,5 (2)

Per confronti

C. Ravanelli Guidotti, *La fabbrica Ferniani ceramiche faentine dal barocco all'eclettismo*, 2009, p. 207

€ 1.200/1.500

41



42



42

Albarello, Montelupo, sec. XVI, in maiolica decorata a palmetta persiana nei toni del blu, giallo e giallo ocra, alt. cm 19,5, *piccola felatura*

Esposizioni

Mostra Associazione Amici del Museo di Montelupo, Montelupo Fiorentino, giugno 2008

Per confronti

F. Berti, *La maiolica di Montelupo. Secoli XIV-XVII*, Venezia, 1986, p. 73, fig. 21

€ 700/1.000

43



43

Coppia di albarelli, Montelupo, fine sec. XVI, in maiolica decorata a foglie di vite in blu e cartigli nei toni del giallo e verde con scritta apotecaria, alt. cm 19, *uno presenta una felatura* (2)

Provenienza

Collezione Galeazzo Cora

Esposizioni

Mostra Associazione Amici del Museo di Montelupo, Montelupo Fiorentino, giugno 2008

Per confronti

F. Berti, *La maiolica di Montelupo, sec. XIV-XVIII*, pp. 138, 150, 151, figg. 86, 98, 99

€ 2.000/2.500

44

Albarelo, Italia Meridionale, Sicilia, probabilmente Burgio, ultimo quarto sec. XVII, in maiolica, decoro a policromia "ritratto maschile con cappello" collocato nella fascia centrale, e decoro minore a baccellature lungo il piede, alt. cm 23,5, alcuni danni

€ 800/1.000

44



45

Albarelo, Italia meridionale fine sec. XVII - inizio sec. XVIII, in maiolica con decorazione in monocromia blu dedicata al fronte del vaso con stemma in scudo spagnolo, sormontato da corona, che contiene un monte da cui si dipartono una foglia di palma e un ramo fiorito; al disopra un sole o una stella. Tutto attorno, un cartiglio appena abbozzato e una decorazione a rami fogliati, alt. cm 25,5, restauri; albarello, Italia centrale, 1680, in maiolica, forma a rocchetto con spalla molto pronunciata decorata sul fronte con tre stelle, strozzatura centrale arrotondata con cartiglio con scritta apotecaria in caratteri capitali delineati in blu, nella fascia inferiore presenta un decoro con tre foglie di palma sormontanti dalla data 1680, alt. cm 19 (2)

€ 1.000/1.500

45



46

Albarelo, Italia Meridionale, probabilmente Laterza, ultimo quarto sec. XVII, in maiolica, decoro a monocromia blu con stemma centrale con scritta in caratteri capitali *Charitas* racchiuso in cartouche sormontato da corona, alt. cm 22,5, restauri e felature

€ 800/1.000

46



47



47

Coppia di albarelli, Montelupo, inizi sec. XVII, in maiolica a decorazione vegetale nei toni del blu e cartiglio verde e giallo anepigrafe, alt. cm 21, uno con piccole felature (2)

Esposizioni

Mostra Associazione Amici del Museo di Montelupo, Montelupo Fiorentino, giugno 2008

€ 2.000/2.500

48

Albarelo, Fabriano o Deruta, sec. XVII, in maiolica a disegno vegetale nei toni del blu e righe orizzontali in giallo, alt. cm 19, lievi danni

€ 300/500

48



49

Albarelo, Savona, seconda metà sec XVII, in maiolica, marca Stemma di Savona, con decoro "a tappezzeria", nella fascia centrale in manganese scritta apotecaria, alt. cm 20, *lievi sbeccature al piede*

€ 900/1.200

50

Albarelo, Napoli, sec. XVIII, in maiolica decorata da una figura di cacciatore in un paesaggio nei toni del blu, alt. cm 19; **albarello, Napoli, sec. XVIII**, decorato da edifici e motivi vegetali nei toni del blu, reca sul retro la sigla G.P. e la data 1763, alt. cm 16, *piccoli danni* e **albarello, Napoli, sec. XVIII**, decorata da edifici e motivi vegetali nei toni del blu, reca sul retro la sigla G.P. e la data 1763, alt. cm. 16 (3)

€ 700/1.000

49



50





ADIO. DOMINE. A

51

Orciolo, Faenza, fine sec. XVI, in maiolica decorata in stile compendiaro, alt. cm 26, restauri

La brocca da farmacia presenta un'imboccatura larga con orlo piano appena estroflesso, il collo è cilindrico appena rientrato e poggia sulla spalla da cui si apre il corpo di forma ovoidale, con un beccuccio cilindrico. Il piede è piano, dall'orlo arrotondato con attaccatura alta e slanciata. La decorazione, dipinta in arancio, blu, bruno e giallo segue i dettami del cosiddetto stile compendiaro: al di sotto del beccuccio si distingue la figura di San Michele Arcangelo e una scritta apotecaria "SY.DI POLIPODIO DOMINE AGOSTINE" che si sviluppa in senso orizzontale all'interno di un cartiglio posto ai piedi del Santo. L'Arcangelo Michele è rappresentato in abito da soldato romano con elmo e corazza mentre sorregge, nella mano destra, la spada e, nella sinistra, la bilancia con cui soppesa le anime dei morti. Ai suoi piedi il demonio che cerca di far pendere la bilancia a suo favore. Due esemplari, provenienti ipoteticamente dalla stessa farmacia faentina, sono stati pubblicati da Carmen Ravanelli Guidotti. In particolare l'albarello di confronto presenta un decoro del tutto analogo a quello dipinto sull'oggetto in esame.

Per confronti

C. Ravanelli Guidotti, *Faenza - Faiènce, "Bianchi" di Faenza*, Ferrara 1996 pp. 528-529 n. 161

€ 2.000/2.800



52

Bottiglia, Bassano, sec. XVIII, in maiolica, decoro a baccellature reso in monocromia blu; al centro, nella fascia, scritta apotecaria in caratteri gotici AQ. CICHOR, alt. cm 24, *restauri*

€ 900/1.200

53

Coppia di albarelli, Bassano, manifattura Manardi, fine sec. XVII - inizio sec. XVIII, in maiolica, decoro "a baccellature" reso in monocromia blu. La fascia superiore è interrotta da stemma e sigla di spezieria realizzata in policromia. Al centro, nella fascia, scritta apotecaria in caratteri gotici, alt. cm 12,5, *uno restaurato ed uno con lievi danni al piede (2)*

Per confronti

N. Stringa, in R. Ausenda, a cura di, *Museo d'Arti Applicate, Le ceramiche*, tomo II, 2001, n. 464, p. 509

€ 600/800

52



53



54

Coppia di albarelli, Bassano, manifattura Manardi, fine sec. XVII - inizio sec. XVIII, in maiolica, decoro "a bacellature" reso in monocromia blu. La fascia superiore è interrotta da una riserva con sigla in carattere capitale S.B.. Al centro, nella fascia, scritta apotecaria in caratteri gotici, in bruno manganese, alt. cm 18,5, uno con restauri

Per confronti

N. Stringa, in R. Ausenda, a cura di, *Museo d'Arti Applicate, Le ceramiche*, tomo II, 2001, n. 463-464, p. 509

€ 1.200/1.600

54



55

Orciolo, Bassano, seconda metà sec. XVIII, in maiolica, decoro "a ghirlande" al centro, nella fascia scritta apotecaria in caratteri gotici in bruno manganese, alt. cm 20,5, *piccoli restauri allo smalto*

€ 1.000/1.200

55



56



56

Orciolo, Bassano, seconda metà sec. XVIII, in maiolica, decoro "a ghirlande", al centro nella fascia scritta apotecaria in caratteri gotici, alt. cm 20,5

€ 1.000/1.200

57

Albarello, Bassano, sec. XVIII, in maiolica, decoro "a ghirlande" in blu, al centro nella fascia scritta apotecaria in caratteri gotici in bruno manganese UNG. SANDALINO, alt. cm 17,5, *riprese allo smalto*

€ 700/900

57



58



58

Albarello, Bassano, sec. XVIII, in maiolica, decoro "a ghirlande" e al centro nella fascia scritta apotecaria in caratteri gotici in bruno manganese, alt. cm 18,5, *cadute dello smalto*

€ 700/900

59

Orciolo, Bassano, sec. XVIII, in maiolica, decoro "a ghirlande" e nella fascia scritta apotecaria in caratteri gotici in bruno manganese, alt. cm 20,5, restauri al manico e allo smalto

€ 1.000/1.200



60

Orciolo, Bassano, sec. XVIII, in maiolica con decoro "a ghirlande" e al centro nella fascia scritta apotecaria in caratteri gotici in bruno manganese, alt. cm 20,5, restauri al collo, al pippio e al piede

€ 1.000/1.200



60



61



61

Vaso a boccia, Bassano, sec. XVIII, in maiolica, decoro "a ghirlande" al centro, nella fascia scritta apotecaria in caratteri gotici ALABASTRUM alt. cm 19

€ 700/900

62

Orciolo, Bassano, seconda metà sec. XVIII, in maiolica, decoro "a ghirlande" con al centro nella fascia scritta apotecaria in caratteri gotici in bruno manganese, alt. cm 21,5

€ 1.000/1.200



62





63

Orciolo, Bassano, manifattura Manardi, sec. XVIII, in maiolica, decoro in monocromia blu, a tralci fogliati con fiori polipeptali; al centro nella fascia scritta apotecaria in caratteri gotici in bruno manganese, alt. cm 18,5, restauri e sbocconcellature al piede

Per confronti

N. Stringa, in R. Ausenda, a cura di, *Museo d'Arti Applicate, Le ceramiche*, tomo II, 2001, n. 457, p. 505

€ 1.000/1.200



64

Orciolo, Bassano, sec. XVIII, in maiolica, decoro a tralci fogliati con fiori, al centro nella fascia scritta apotecaria in caratteri capitali in blu SIRO.PO DE MIRTO, alt. cm 20,5

Per confronti

N. Stringa, in R. Ausenda, a cura di, *Museo d'Arti Applicate, Le ceramiche*, tomo II, 2001, n. 458, p. 505

€ 1.000/1.200





65
Orciolo, Bassano, seconda metà sec
XVIII, in maiolica, decoro "a ghirlande"
con al centro nella fascia scritta apotecaria
in caratteri gotici in bruno manganese, alt.
cm 20,5

€ 1.000/1.200



66

Orciolo, Bassano, sec. XVIII, in maiolica, decoro a tralci fogliati con bacche, al centro nella fascia scritta apotecaria in caratteri capitali, alt. cm 18,5, *restauri*

€ 1.000/1.200



67

Grande orciolo, Italia centro-meridionale, sec. XVIII-XIX, in maiolica decorata a policromia su fondo interamente smaltato bianco. Il decoro vede l'uso del blu, verde ramina, ocra e manganese utilizzato per il manto di Santa Chiara, raffigurata appena sotto la scritta apotecaria con la teca contenente l'ostia nella mano sinistra, alt. cm 31, *restauri*

€ 1.200/1.500

67



68



68

Bottiglia, Napoli, ultimo quarto del sec. XVIII, in maiolica decorata ad architetture nei toni del blu, alt. cm 27

€ 700/900

69

69

Grande vaso a boccia, Caltagirone, fine sec. XVIII, in maiolica, decoro a policromia con grossi fiori gialli e largo fogliame in verde ramina orlato in manganese su fondo blu intenso. La decorazione si ispira ai vasi veneziani del secolo XVI, alt. cm 35, *restauri*

€ 1.800/2.500



70



70

Grande vaso a boccia, Nove di Bassano, fine sec. XIX, decoro a tralci vegetali in azzurro, alt. cm 37, *piccola sbocconcellatura al piede e restauro alla parte inferiore del corpo*

€ 1.000/1.500

71

Grande albarello con coperchio, manifattura Antonibon, Nove di Bassano, sec. XVIII-XIX, in maiolica, decoro floreale dipinto a policromia e disposto simmetricamente sulle fasce esterne e sul coperchio; nella fascia centrale, delineato in manganese, in caratteri capitali la scritta MOSTARDA SOPRAFINA, alt. cm 60, *collo del piede restaurato*

Per confronti

R. Ausenda in G. Ericani, P. Marini, N Stringa, *La ceramica degli Antonibon*, Catalogo della mostra, Bassano del Grappa, Palazzo Agostinelli, 1990, nn I 16-123 pp. 96, 97, 98, 236, p. 162

€ 2.500/3.200

72

Grande albarello con coperchio, manifattura Antonibon, Nove di Bassano, sec. XVIII-XIX, in maiolica a forma di rocchetto, decoro a tralci fioriti; nella fascia centrale in manganese scritta apotecaria MEL. DI SPAGNA, alt. cm. 55, *coperchio restaurato*

€ 2.500/3.200

71



71



72



73

Vaso cilindrico con coperchio, manifattura Antonibon, Nove di Bassano, secolo XIX, in maiolica, decoro composto da una ghirlanda centrata da rosellina sorretta da un nastro sottile posta al di sotto della scritta apotecaria TAMARINDO, realizzata in caratteri capitali in bruno manganese; presa del coperchio realizzata a forma di frutti, alt. cm 26

€ 600/800

73



74



74

Vaso, Veneto, secolo XIX, in maiolica, corpo ovoidale su alto piede con anse a testa di satiro; decoro a policromia con ghirlanda di roselline, al centro scritta apotecaria in corsivo con prese a testa di satiro, alt. cm 19, restauri

€ 500/700

75

Vaso cilindrico, Italia Settentrionale o Francia, inizi sec. XIX, in maiolica, decoro con ghirlanda in blu cobalto centrata, in alto, da mascherone alato e in basso da colomba in volo; lungo il bordo inferiore una sottile ghirlanda fogliata corre lungo tutto il perimetro, alt. cm 18, privo di coperchio; albarello, sec. XIX, in maiolica, decoro a nastro continuo blu e giallo, al centro scritta farmaceutica in caratteri capitali U. EGIZIANO, alt. cm 16, restauri; pilloliere, Italia Settentrionale, sec. XIX, in maiolica, decoro a monocromia blu con fiori stilizzati, alt. cm 9 (3)

€ 500/700

75



76

Albarello, Nove di Bassano, manifattura Antonibon, fine sec. XVIII - inizi sec. XIX, in maiolica, decoro "a blanser", nella fascia centrale scritta farmaceutica in caratteri gotici in bruno manganese, alt. cm 19, e **albarello, Nove di Bassano, manifattura Antonibon**, in maiolica, decoro a policromia "a blanser" distribuito simmetricamente nelle fasce periferiche. Nella fascia centrale corre la scritta apotecaria delineata in caratteri gotici semplificati VALERIANA, alt. cm 17, sul fondo marca Nove con stella cometa (2)

€ 900/1.200

77

Albarello, Nove di Bassano, manifattura Antonibon, ultimo quarto sec. XVIII, in maiolica, decoro realizzato a policromia con tralci fogliati e fioriti. Nella fascia centrale scritta farmaceutica in caratteri gotici, alt. cm 12,5; **albarello, Nove di Bassano, manifattura Antonibon, ultimo quarto sec. XVIII**, in maiolica, decoro "a blanser" molto semplificato, e nella fascia centrale scritta farmaceutica in caratteri capitali, alt. cm 10,5, *restauri*; **albarello, Italia settentrionale, sec. XVIII-XIX**, in maiolica, decoro "a ghirlande" e nastri reso in monocromia blu; al centro, nella fascia, scritta apotecaria in caratteri gotici, alt. cm 9,5 (3)

€ 1.200/1.500

76



77



78



78

Piccola console pensile, Veneto, metà sec. XVIII, in legno intagliato, dipinto e argentato, piano sagomato con becco di civetta, dipinto a finta breccia di marmo, pendagliana traforata a volute di gusto rocaille, gambe a mensoloni con intrecci di foglie di acanto, piedi a ricciolo riuniti da traversa sagomata, cm 135x50x86, *alcuni danni e restauri*

€ 1.800/2.500

79

Tre poltrone, Sicilia, seconda metà sec. XVIII, in legno intagliato, dipinto avorio e in parte dorato a mecca, spalliera sagomata centrata da rosetta fra volute, braccioli a giorno su sostegni mossi, gambe sinuose su piedi a zoccolo stilizzato, sedile e spalliera in canneté, **ed un'altra** simile per forma e decoro ma dipinta in verde acqua, *alcuni danni e mancanze* (4)

€ 4.000/5.000

80

Arazzo, area franco-fiamminga, fine sec. XVII, raffigurante paesaggio, cm 376x290, *alcuni restauri e consumzioni, bordura ritessuta*

€ 8.000/12.000



79





81
 Orologio a mensola, metà sec. XVIII, epoca Luigi XIV, cassa intarsiata in tartaruga e ottone dorato e decorata in bronzo dorato da figura di Nettuno in bassorilievo, profili e piedi anch'essi in bronzo dorato forgiato a motivi rocaille, quadrante in bronzo e smalti sormontato dall'allegoria del tempo. Mensola analogamente eseguita, alt. cm 136. Quadrante e meccanismo firmati Noel Baltazar à Paris

€ 6.000/8.000



Importante coppia di gueridons, Palermo, seconda metà sec. XVIII, in legno intagliato e dorato a mecca, piani sagomati con becco di civetta in lumachella, fascia modanata sotto al piano, sostegno svasato di ispirazione architettonica inciso sul fondo a trellage e riccamente decorato a motivi rocaille che si sviluppano in conchiglie, cornici asimmetriche, volute di foglie di acanto e fiori fino a ricoprire quasi completamente la struttura, base sagomata, cm 60x33x88

Per confronti

E. Colle, *Il mobile rococò in Italia. Arredi e decorazioni d'interni dal 1738 al 1775*, Milano 2003, pp. 50-52;

Per esemplari analoghi Palazzo Gangi, Palermo

€ 30.000/50.000





83

Piccolo cassettone, Francia, sec. XVIII, in palissandro e bois de rose con applicazioni in bronzo dorato, piano sagomato in breccia di marmo rosso, fronte e fianchi mossi, due cassetti, pendagliana sagomata inferiore, alte gambe sinuose con scarpette in bronzo, cm 85x42x85, *restauri al marmo*

€ 4.000/6.000



84

Cassettone, Svezia, ultimo quarto sec. XVIII, in noce e radica di noce filettato in acero, con applicazioni in bronzo dorato, piano superiore sagomato in marmo grigio, fronte e fianchi elegantemente bombati, pendagliana sagomata frontale, fianchi decorati con grandi losanghe, gambe svasate con scarpette in bronzo, cm 120x56x82

€ 7.000/10.000



85

Coppia di potiches con coperchio, Cina, fine dinastia Qing-
Repubblica, in porcellana Canton, decorate con scene di vita di
corte e con rami fioriti e con uccelli, prese dei coperchi a cane
di Pho, alt. cm 50 (2)

€ 3.500/4.500



86

Grande potiche con coperchio, Cina, sec. XVIII, in porcellana Imari, finemente dipinta a ramage fioriti e con otto riserve romboidali decorate a paesaggi, il collo con decoro ruyi, il coperchio con quattro ulteriori riserve, alt. cm 82, *un restauro al collo*

€ 5.000/7.000



87

Cassettone a balestra, Firenze, ultimo quarto sec. XVIII, palissandro e radica di olivo, piano sagomato con becco di civetta, fronte e fianchi mossi, due cassetti appaiati nella fascia e due sottostanti, pendagliana sagomata frontale e laterale, gambe sinuose su piedi a zoccolo stilizzato, cm 124x57x89, *alcune mancanze*

€ 6.000/8.000

87



88



88
Sei sedie, Firenze, ultimo quarto sec. XVIII, attribuite a Carlo Toussaint, in noce intagliato e patinato a mogano, spalliera sagomata a scudo con cartella intagliata con elegante motivo a volute, gambe troncopiramidali scannellate, con collarino e attacco decorato a rosette, rivestite in seta operata giallo-oro, piccoli danni e restauri (6)

Per confronti

E. Colle, *I mobili di Palazzo Pitti. Il primo periodo lorenese, 1737-1799*, pp. 177-180, nn 117-119

€ 4.000/6.000

89

89
Divano, Firenze, ultimo quarto sec. XVIII, attribuito a Carlo Toussaint, in noce intagliato e patinato a mogano, spalliera sagomata a scudo, braccioli a giorno con estremità a ricciolo su sostegni mossi, gambe troncopiramidali scannellate, con collarino e attacco decorato a rosette, rivestite in seta operata giallo-oro, lung. cm 154

Per confronti

E. Colle, *I mobili di Palazzo Pitti. Il primo periodo lorenese, 1737-1799*, pp. 177-180, nn 117-119

€ 2.500/3.500

89



90

Tappeto caucasico Seikur sec. XIX, a disegno francese, fondo blu con medaglioni rosa, nel campo vari decori floreali rosa e azzurri, cm 310x180

€ 3.500/4.000



91

Tappeto persiano Heriz, sec. XIX, fondo rosso mattone, con medaglione a stella blu, rosa e azzurro, nel campo foglie stilizzate gialle e azzurre, ai lati riquadri avorio e verde, cm 400x295

€ 3.500/4.000



92



92

Bustino in biscuit, Francia, inizi sec. XIX, raffigurante gentiluomo elegantemente vestito, poggiante su base in marmo giallo e colonna in scagliola dipinta in policromia, alt. cm 37

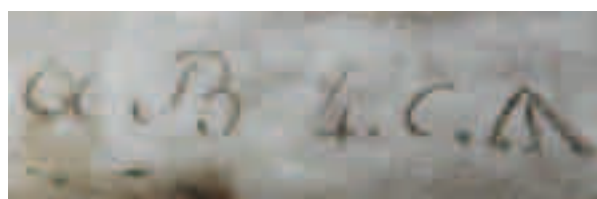
€ 2.800/3.500

93

Gruppo in biscuit, manifattura di Sevres, fine sec. XVIII, raffigurante Apollo, Dafne e il dio fluviale Peneo, ritratti nel momento in cui Dafne sta per essere trasformata in pianta di alloro, alt. cm 47, *alcuni danni e mancanze*.

Reca alla base la stampigliatura SEVRES ed il monogramma *AB*, riferibile ad Alexandre Brachard il giovane, seguito dalla sigla *4.c.*

€ 3.000/4.000





94

Busto, fine sec. XVIII, in marmo raffigurante Demetra, alt. cm 48

€ 4.000/6.000



95

Scultura, sec. XIX, in marmo raffigurante Ermete, alt. cm 76, su piedistallo in marmo, alt. cm 19

€ 6.000/8.000



96

Grande vaso, Scuola Romana, fine sec. XVIII, in bronzo, copia neoclassica del Vaso Borghese. Corpo decorato a baccellature intervallate da due coppie di teste virili, fascia centrale scolpita ad altorilievo con scene dionisiache, bordo superiore percorso da tralcio di vite, alt. cm 52,5, diam. cm 37, *difetti*

€ 15.000/20.000







97

Vaso, fine sec. XVIII, di gusto archeologico in marmo scolpito a strigilature, due anse unite al corpo da teste di ariete, alt. cm 42

€ 4.000/6.000



98

Gruppo in bronzo patinato raffigurante il Ratto delle Sabine dal modello del Giambologna, base quadrangolare in marmo venato, alt. cm 70

€ 1.500/2.000



99

Scultura, sec. XIX, in bronzo a patina scura raffigurante fauno con cembali, base quadrangolare gradinata, alt. cm 32

€ 2.200/2.800

99



100



100

Scultura, fine sec. XVIII, in bronzo a patina scura uniforme raffigurante l'Ercole Farnese, su base quadrangolare, alt. cm 27

€ 2.800/3.500

101



101

Cassettone scrivania, Ferrara, seconda metà sec. XVIII, in noce e radica di olivo filettato in bosso, piano a ribalta, scarabattolo interno con due sportelli e due cassetti e vani a giorno, fronte a doppia mosca con tre cassetti, base modanata, piedi a mensola, cm 117x61x108, *mensole di restauro*

€ 5.500/7.500

102

Cassettone a balestra, Toscana, fine sec. XVIII, in palissandro e bois de rose, piano sagomato con becco di civetta, due cassetti appaiati nella fascia e due sottostanti, fronte e fianchi mossi, gambe sinuose su piedi a zoccolo stilizzato, cm 119x52x91

€ 2.500/3.500

102



103



103

Piccola scrivania da centro, Firenze, ultimo quarto sec. XVIII, in palissandro, noce, bois de rose e legni di frutto, piano scorrevole a vassoio, due sportellini sotto al piano, uno dei due contenente calamaio e contenitore per la polvere, sottopiano estraibile con scrittoio e leggio regolabile, scarabattolo segreto con cassettoni e vani a giorno, quattro cassettoni sul fronte e quattro su quello opposto, alte gambe sinuose, cm 94x54x84

€ 3.000/4.000

104

Cassettone, Parma, seconda metà sec. XVIII, in palissandro, bois de rose, bois de violette, piano sagomato con becco di civetta, decorato da elegante riserva a motivi geometrici che si ripete in maniera analoga sul fronte e sui fianchi, impiallacciatura montata a formare motivi romboidali, fronte e fianchi mossi, tre cassettoni, gambe rettilinee, cm 130x56x93

€ 5.000/7.000

104



105

Coppia di grandi torciere da terra, fine sec. XIX, in bronzo dorato, fusto a balastro, decorato con mascheroni, puttini e figure classiche, base quadrata con figure virili drappeggiate, piedi a ricciolo, alt. cm 146 (2)

€ 5.000/7.000

105



106



106

Quattro torciere, Sicilia, fine sec. XVIII, in legno intagliato e dorato, fusto a balastro decorato da foglie di acanto su vaso con festoni, base tripode scannellata con dragoni stanti con le ali aperte angolari, piedi a zampa leonina, alt. cm 107, *alcuni danni e mancanze* (4)

€ 4.500/5.500

107

Gueridon, seconda metà sec. XIX, in marmi policromi, piano superiore sagomato con becco di civetta in giallo antico, sostegno modellato a protome di leone con festone floreale nelle fauci in marmo bianco su mensolone decorato da foglie di acanto in breccia di marmo rosa, cm 63x37x105, *alcuni restauri*

€ 3.500/4.500

108

Tavolo da centro, Italia centrale, inizi sec. XIX, in ciliegio e radica di noce, con decori in pastiglia dorata, piano circolare in breccia di marmo rosato, fascia decorata superiormente e inferiormente da motivo a nastro ritorto, tre gambe sinuose con rosette e foglie in pastiglia, su zampe di foggia ferina che poggiano su una base triangolare con piedi a palla, al centro della quale si trova un plinto triangolare dipinto a finto marmo bianco e nero, diam. cm 110, alt. cm 78, *danni e mancanze nella lustratura*

€ 5.000/7.000



108



109

Grande tavolo da pranzo, in stile neoclassico, in radica di noce intarsiato a motivi fitomorfi, piano circolare allungabile, decorato con una fascia esterna a piccole foglie ed una interna con tralci e figure alate in atto di suonare un corno, fusto svasato su base quadrangolare e piedi a zampe leonine, chiuso diam. cm 130, alt. cm 78, completo di tre prolunghe di cm 50, lunghezza massima cm 280

€ 2.500/3.500

109



110

110
Coppia di vasi medicei, fine sec XVIII, in terracotta dipinta ad imitare il bronzo e parzialmente dorata. Corpo decorato a baccellature e arricchito da fregi naturalistici, prese a nastro su testa virile, alto basamento scandito da decoro a foglie in oro, alt. cm 35, difetti

€ 2.800/3.500

111
Tavolo da centro, metà sec. XIX, in radica, piano circolare con listatura montata in maniera radiale, fusto a vaso scannellato, basamento esagonale con lati concavi su piedi a cipolla schiacciata, diam. cm 108, alt. cm 77

€ 4.000/6.000



111



112

Zuppiera, manifattura di Meissen, fine sec. XVIII, in ceramica policroma di forma circolare, decorata sul corpo con due scene di banchetto entro riserve ovali intervallate da composizioni floreali; uguale decoro si ripete sul coperchio, impreziosito da due figure di bambini a tutto tondo contornate da quattro grappoli d'uva, alt. cm 25, diam. cm 25, *alcuni restauri sul bordo superiore*

€ 1.000/1.500



113

Servito di piatti, Francia, prima metà sec. XIX, in porcellana bianco oro decorata a fiori policromi, composto di novantuno pezzi, *lievi danni* (91)

Composizione: 68 piatti piani, 2 vasi di forma Medici; 1 salsiera; 2 compostiere; 1 vassoio quadrato; 4 alzate ottagonali; 2 fruttiere; 11 alzate circolari di misure diverse

€ 2.500/3.500



114

Servito di piatti, manifattura Ginori, inizi sec. XIX, in porcellana fondo bianco decorata a roselline, composto di novantacinque pezzi, un vassoio ovale con sbocconcellatura e un'insalatiera filè (95)

Composizione: 36 piatti piani; 18 piatti fondi; 2 vassoi ovali sagomati piccoli; 2 zuppiere con coperchio di due misure; 1 salsiera con cucchiaino; 1 oliera; 3 insalatiere di tre misure; 2 vassoi modellati a conchiglia di due misure; 2 raviere; 9 piattini di forma quadrata sagomata; 14 vassoi ovali di varie misure; 5 vassoi tondi di varie misure

€ 5.000/6.000

114



115



115

Orologio da tavolo, Francia, 1820 circa, in marmo bianco e bronzo dorato di forma architettonica. La cassa, in bronzo di forma circolare, è posta tra due pilastri in marmo sagomato decorati con fregi in bronzo e sormontati da pinnacoli a vaso. Quadrante in smalto con numeri romani e numeri arabi ai quarti, firmato *Caranda a Tours*, alt. cm. 45

€ 2.000/3.000

116



116

Coppia di candelabri, Francia, prima metà sec. XIX, in bronzo patinato e dorato, fusti a figure femminili alate che sorreggono sulla testa una cesta di fiori e frutti dal quale si dipartono tre bracci portacandele a forma di cornucopia, poggianti su semicolonna cesellata a fitto motivo geometrico con base quadrata, alt. cm 53 (2)

€ 2.000/3.000

117



117

Orologio da tavolo, Francia, 1820/1840, in bronzo dorato, cassa quadrangolare decorata con fregi e fiaccole a rilievo, affiancata da figura a tutto tondo di Apollo citaredo, e poggiate su alta base anch'essa decorata a trofei tra due ghirlande centrate dal monogramma CR. Quadrante in smalto con numeri romani, firmato L. Ravrio - Bronzier à Paris, alt. cm. 52

€ 3.000/4.000

118

Orologio da tavolo, Francia, 1820 circa, in bronzo dorato; cassa di forma quadrangolare ornata con fregi e tralci a rilievo, affiancata da scultura raffigurante l'allegoria dell'Astronomia con mappamondo e cannocchiale, su alta base a parallelepipedo, anch'essa decorata a rilievo con strumenti scientifici tra due putti alati e girali naturalistici. Quadrante in bronzo dorato con numeri arabi, firmato Hemon - A Paris, alt. cm. 46

€ 1.200/1.800

118





119



119
Coppia di specchiere ovali, metà sec. XIX, in legno intagliato e dorato, cimasa centrata da infiorescenza, bordo a grandi volute contrapposte, cm 94x69 (2)

€ 4.000/6.000

120
Coppia di divani, metà sec. XIX, in legno intagliato e dorato, spalliera sagomata con cimasa intagliata a rose e piccole foglie, braccioli rettilinei, gambe tornite e sfaccettate decorate a perlinatura, ricoperti in seta operata blu, lungh. cm 204, *piccoli danni e cadute alla doratura*

€ 2.000/3.000

120



122



121

Cinque poltroncine, metà sec. XIX, en suite con il lotto precedente, in legno intagliato e dorato, spalliera sagomata con cimasa intagliata a rose e piccole foglie, braccioli rettilinei, gambe tornite e sfaccettate decorate a perlinatura, ricoperte in seta operata blu, piccoli danni e cadute alla doratura (5)

€ 1.600/2.200

122

Cornice, seconda metà sec. XIX, in legno intagliato e dorato a cartocci e volute di foglie di acanto con alta cimasa a conchiglia sormontata da palmetta che si ripete anche nella parte di sotto, cm 95x73, danni e mancanze

€ 1.200/1.600

121



123



123

Galleria caucasica Karabag, sec. XIX, fondo blu cosparso da motivi a bothè verdi, gialli, azzurri e rossi, bordura rossa con decori stilizzati, cm 475x110

€ 1.500/2.000

124

Galleria persiana Saruk Lilian, sec. XIX, fondo blu con motivo floreale stilizzato azzurro, rosso e arancio bordure avorio e azzurre, cm 540x77

€ 2.000/2.500

124



125



125

Galleria persiana Farahan, sec. XIX, fondo blu con medaglioni romboidali rossi con decori gialli, bordura avorio con borchie rosse e arancio, cm 640x97

€ 1.500/2.000

126

Galleria persiana Sarab, sec. XIX, fondo crema con medaglioni rosa ad avorio, nel campo vari motivi stilizzati, bordura avorio e verde, cm 460x100

€ 1.200/1.500

126



127



127

Scultura, Scuola francese, seconda metà sec. XIX, in bronzo raffigurante un toro, su base anch'essa in bronzo ad imitare il terreno. Firmato sulla base ARSON (Alphonse Alexandre Arson, Parigi 1822-1882), cm 26x28

€ 1.000/1.500

128

Scultura, Scuola francese, sec. XIX, in bronzo in patina policroma raffigurante un leone in lotta con un serpente, probabilmente opera di Antoine Luis Barye. Base ovale in marmo nero, alt. cm 36

€ 2.000/3.000

128



129

Coppia di gruppi, Francia, fine sec. XIX, in bronzo patinato e parzialmente dorato, dal modello di Guillaume Coustou, raffiguranti due cavalli rampanti tenuti alla briglia dai rispettivi stallieri, su base ad imitazione del terreno. Recano incisa la firma *Coustou*, alt. cm. 57 e 58.

Le sculture originali di G. Coustou in marmo di Carrara sono conservate al Museo del Louvre a Parigi

€ 1.500/2.000

129





130

Importante tavolo da centro, Sorrento, fine sec. XIX, attribuito a Domenico Gargiulo, in palissandro, noce, radica di olivo ed altre essenze, piano ovale riccamente intarsiato a volute e riserve sagomate con medaglioni eseguiti a micromosaico di paglia colorata che imitano tessuti a decoro geometrico e floreale, fascia sagomata centrata da quattro tondi con colombe su rami di fiori eseguiti con la stessa tecnica, sostegno centrale modellato a vaso su base ottagonale e affiancato da grifoni alati, scolpiti a tutto tondo in legno ebanizzato, base quadrangolare su piede a ricciolo, cm 150x110x85, reca sotto il piano alcune scritte tra cui "Cavalier Gargiulo Sorrento fecit", piccolissimi danni

€ 12.000/15.000



131

Carlo Bugatti (Milano 1865-Dorlisheim 1940)

Mobile porta disegni e porta scultura in noce e legno ebanizzato parzialmente rivestito in pergamena, applicazioni di rosoni in rame sbalzato, avorio e intarsi in peltro; sportello apribile a ribalta con all'interno tre ripiani-cassetti, cm 100,5x63x157,5

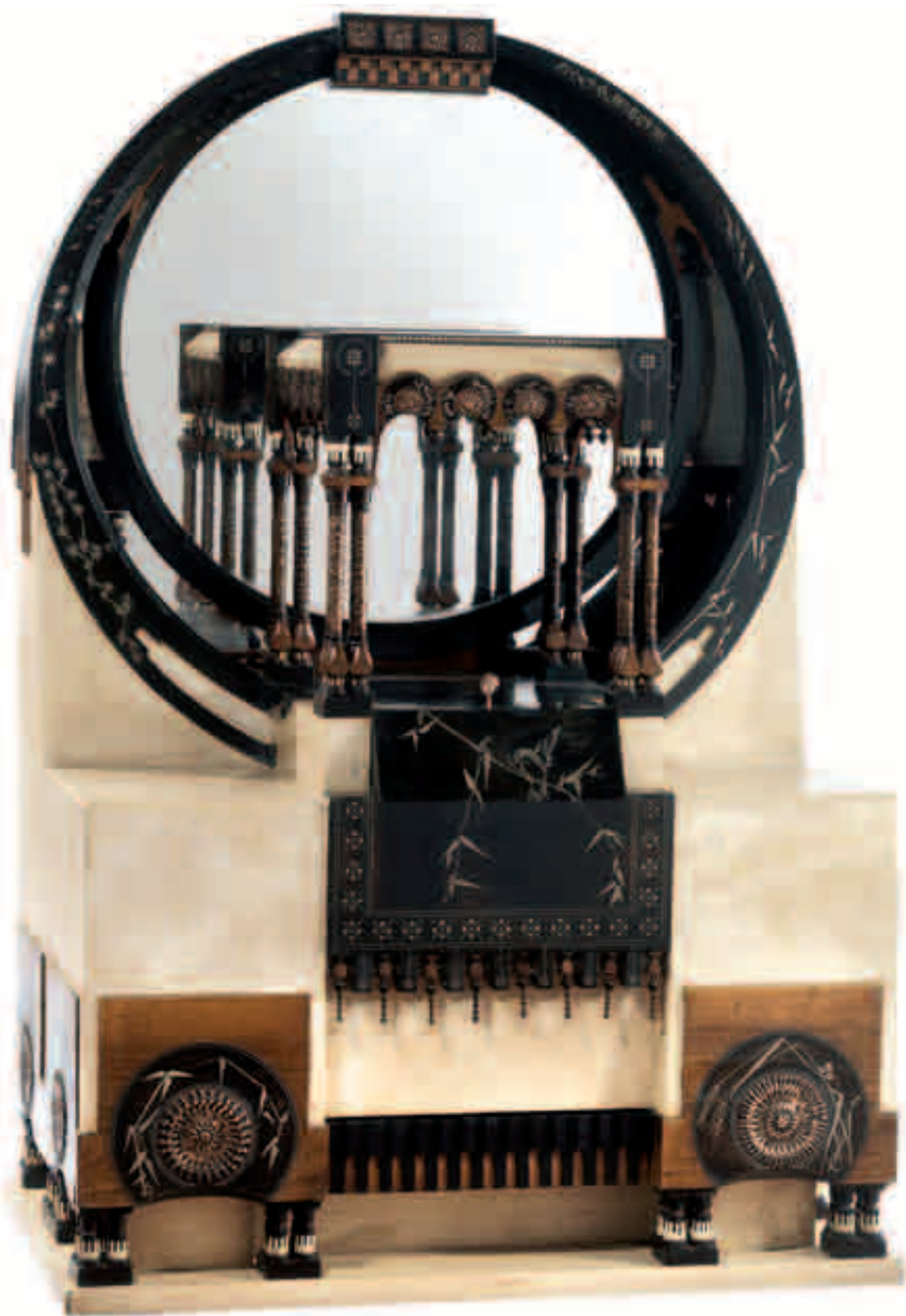
Esposizioni

Carlo Bugatti, *A world of Imagination*, Istituto di Cultura, Toronto 1995

The Exotic and the Theatrical: Turn of the Century Furniture by Carlo Bugatti, Montreal, Museum of Decorative Arts, 1995-96

€ 40.000/60.000







Mobili, Arredi e Oggetti d'Arte
da una villa lombarda

Lotti 132-150



132

Cassettone, Bologna, sec. XVII, in noce a patina scura, piano rettangolare con becco di civetta, tre cassetti decorati da formelle lobate, maniglie e bocchette in bronzo originali, base modanata piedi a mensola, cm 161x67x104, *alcuni danni*

€ 2.500/3.500

133

Tre mortai, secc. XVI-XVII, in bronzo, decorati rispettivamente da lesene e festoni, figure fantastiche e tralci vegetali, medaglioni con profili classici, alt. cm 12, cm 11 e cm 9, *lievi danni* (3)

€ 1.500/2.000

134

Mortaio, sec. XVII, in bronzo decorato a candelabre entro riserve scandite da lesene, iscritto sul bordo superiore, due prese di forma stilizzata, alt. cm 12, **mortaio, sec. XVII**, in bronzo decorato con ricchi fregi vegetali, alt. cm 14, e **due mortai, sec. XVII**, in bronzo decorati da stemmi, perettoni e cherubini ciascuno con ansa laterale, alt. cm 13, *lievi danni* (4)

€ 2.000/2.500

132



133



134



135



135

Coppia di specchiere a ventola, Veneto, seconda metà sec. XVIII, in legno riccamente intagliato e argentato a motivi rocaille, cornice sagomata a nastro intrecciato sormontata da alta cimasa traforata a timpano spezzato con foglie di acanto e motivi floreali ricadenti lungo i lati, parte inferiore con riccioli e volute rocaille, cm 110x74, *piccoli danni, prive dei bracci portacandela, specchi sostituiti*

€ 6.000/8.000

136



135



136

Coppia di consoles, Venezia, ultimo quarto sec. XVIII, in legno dolce riccamente intagliato, piano sagomato in marmo giallo di Siena, pendagliana traforata e intagliata a volute e motivi floreali, gambe mosse con decorazione scolpita e traforata a foglie di acanto e piccoli fiori, piedi a ricciolo riuniti da traversa centrata da conchiglia rocaille, cm 128x61x79, *danni, mancanze e restauri (2)*

€ 5.000/6.000

136







137

Coppia di grandi specchiere, Venezia, seconda metà sec. XVIII, in legno intagliato, dorato e dipinto a lacca povera nei toni dell'avorio e del blu, cornici rettangolari decorate esternamente con ovoli intagliati e internamente a piccole foglie di acanto, sulla fascia da grandi riserve mistilinee rocaille centrate da scenette popolari, cm 123x102, *alcuni danni e cadute di colore* (2)

Per confronti

G. Morazzone, *Le cornici veneziane*, Milano, p.143

€ 12.000/15.000

138

Divano a panchetta da parete, Lombardia, seconda metà sec. XVIII, in noce a patina scura riccamente scolpito, braccioli a voluta con traverse decorate da girali e inserti intrecciati di foglie, cartelle sagomate, fronte mosso, fascia traforata a motivi rocaille e festoni di foglie, centrata da conchiglie, gambe mosse su piedini a ricciolo, ricoperto in cotone verde, lung. cm 218, *alcuni danni, mancanze e restauri*

Per confronti

Il Settecento. Mobili - Arti decorative - Costume, a cura di G. Chiesa, Milano 1974, p. 89, n. 84

€ 5.000/6.000







139
Tappeto persiano Seraphi, sec. XIX, fondo bianco con medaglione e cantonali in blu, bordura rosso mattone con borchie stilizzate multicolor; cm 510x354

€ 5.000/7.000

140
Piccola specchiera, sec. XVIII, in legno intagliato e dorato, di forma rettangolare, cimasa traforata a volute e festoni di fiori ricadenti ai lati, cornice decorata da motivi a ovuli, cm 51x35, *piccoli danni, cadute alla doratura*

€ 600/800

141

Cassettone, Lombardia, inizi sec. XVIII, in ciliegio con profili ebanizzati e intarsiato in bosso, legno ebanizzato e madreperla, piano rettangolare sagomato decorato da riserve mistilinee e motivi floreali in madreperla, fronte spezzato a tre cassetti decorati in maniera analoga, base modanata piedi a cipolla schiacciata, cm 140x63x92, *alcuni danni e mancanze*

€ 6.000/8.000





142

Porta a due ante, Veneto, sec. XVIII, in legno dipinto nei toni del bianco e dell'azzurro, ed in parte argentato, ciascuna anta decorata su entrambi i lati da tre formelle sagomate di cui quelle superiori e inferiori inquadrano cesti di fiori entro riserve mistilinee, mentre quelle centrali inquadrano figure di gentiluomo e gentildonna da un lato e popolani che danzano dall'altro, cm 233x60, *piccoli danni e cadute di colore* (2)

€ 4.000/6.000

143

Orologio a mensola, Francia, prima metà sec. XVIII, epoca Luigi XIV, cassa in bois de rose con applicazioni in bronzo dorato, al centro allegoria dell'abbondanza in bassorilievo, piedi a forma di draghi alati, quadrante in smalto con numeri arabi e romani, firmato *Le Faucheur à Paris*, mensola analogamente eseguita, alt. cm 121, meccanismo da revisionare

€ 3.000/4.000

143



144



144

Secrétaire, Francia, fine sec. XVIII, in bois de rose e bois de violette, piano superiore sagomato in marmo grigio, un cassetto sotto al piano, fronte e fianchi mossi, sportello a calatoia, scarabattolo interno con cassetti e vani a giorno e piano in marocchino verde bulinato oro, due sportelli nella parte sottostante pendagliana sagomata, gambe sinuose con scarpette in bronzo, cm 81x33x132

€ 3.000/5.000

145



145
Quattro sedie, Veneto, metà sec. XVIII, in noce intagliato, spalliera sagomata centrata da motivo floreale, fascia decorata a motivi rocaille, gambe sinuose su piedi a ricciolo stilizzato, sedili e schienali in canneté, restauri (4)

€ 1.500/2.000

146
Zuppiera, manifattura Ferniani, sec. XVIII, di forma ovale sagomata, in maiolica decorata "al garofano", danni

€ 300/500

147
Divano, Lombardia, seconda metà sec. XVIII, in noce intagliato a patina scura, spalliera sagomata centrata da conchiglie traforate di gusto rocaille, braccioli a giorno con estremità a ricciolo su sostegni mossi, pendagliana sagomata e traforata a volute, gambe mosse su piedi a ricciolo stilizzato, spalliera e sedili in canneté, lung. cm 143

€ 1.500/2.500

147



148



148

Piccolo cassetto, Francia, fine sec. XVIII, in noce intarsiato e filettato, piano sagomato in breccia di marmo nero, fronte mosso a due cassetti, decorati con vasi e trofeo di strumenti musicali, pendagliana sagomata frontale e laterale, gambe mosse con scarpette in bronzo dorato, cm 92x46x83, *alcuni danni*

€ 3.500/4.500

149

No Lot

150

Bureau plat, Francia, fine sec. XVIII, in palissandro con profili in bois de rose, piano rettangolare sagomato ricoperto in cuoio bullinato, fascia mosso con tre cassetti, alte gambe sinuose con scarpette in bronzo, cm 146x78x77, *danni e mancanze*

€ 3.000/4.000

150





Mobili, Arredi e Oggetti d'Arte
da un palazzo fiorentino

Lotti 151-202



151



152



151
Coppia di divani, Firenze, 1860 circa, in legno intagliato e dorato con schienale a tre elementi sormontato da motivo a scudo tra volute, braccioli a giorno su sostegni mossi, fascia centrata da palmetta, gambe sinuose, ricoperti in damasco di verde salvia, lungh. cm 192, alcuni danni (2)

€ 1.500/2.500

152
Sei sedie e due poggiatesta, Firenze, 1860 circa, *en suite* con il lotto precedente, in legno intagliato e dorato, la cimasa di una sedia è danneggiata (8)

€ 1.500/2.500

153
Due poltrone e due poggiatesta, Firenze, 1860 circa, *en suite* con il lotto precedente, in legno intagliato e dorato (4)

€ 1.200/1.500

153



154



154



154

Due etageres angolari pensili, Firenze, 1860 circa, in legno intagliato e dorato con alternanza di oro lucido e satinato, a tre piani centrati da conchiglie stilizzate fondo a specchio sostegni a volute di foglie di acanto, parte inferiore con festone floreale, cm 122x40x40, *simili fra loro* (2)

€ 1.500/2.000

155

Coppia di fioriere angolari, Firenze, 1860 circa, in legno laccato bianco intagliato e in parte dorato modellate a due vasche triangolari sovrapposte riunite da volute desinenti a testa di delfino, gambe tornite, fascia decorata da frangia in seta verde, cm 69x69x81 (2)

€ 800/1.200



155



156



156

Grande lumiera, fine sec. XIX, in bronzo dorato con collane e pendenti sfaccettati in cristallo, a cinquantasei luci su tre ordini, alt. cm 160, diam. cm 135

€ 10.000/15.000

157

Sei appliques, fine sec. XIX, in bronzo dorato con collane e pendenti sfaccettati in cristallo, a sette luci di cui tre montate a elettricità, bobecche in cristallo a punta di diamante marcate Baccarat, alt. cm 62, *piccole mancanze* (6)

€ 4.000/6.000

157



157



158

Vaso Medici, Francia, sec. XIX, in porcellana dorata, su base quadrata, corpo decorato con motivi floreali, anse configurate con teste di satiro, alt. cm 33, *consumazioni alla doratura, recante antico cartellino di inventario del Monte dei Paschi di Siena*

€ 500/700



159

Grande specchiera, Firenze, 1860 circa, attribuita a Francesco Morini, in legno intagliato e dorato con alternanza di oro lucido e satinato, cornice rettangolare con bordo a tortiglione e ovoli e dardi, sormontata da ampia cimasa a timpano spezzato con palmetta di foglie di acanto centrata da testa di giovane Bacco con corona di pampini e uva che ricade sulle spalle; ai lati due vasi fiammeggianti e grandi volute vegetali sostenuta alla base da delfini di ispirazione cinquecentesca; nella parte inferiore mascherone ghignante fra due dragoni alati ruggenti, cm 262x153, *lievi mancanze*

Per confronti

S. Chiarugi, *Botteghe di Mobiliari in Toscana, 1780-1900*, Firenze 1994, vol. I, pp. 245-247, vol. II, pp. 514-516

€ 15.000/25.000





160



160

Ventaglio, sec. XIX, in pergamena dipinta con scena galante, stecche in madreperla, entro teca in legno intagliato e dorato con cimasa a fiocco, cm 41x 56, *mancante di una stecca*

€ 300/500

161

Coppia di portacarbone, Inghilterra, sec. XIX, in latta dipinta e dorata con manici in porcellana, completi della paletta, alt. cm 53, e **porta-attrezzi da camino, sec. XIX**, in bronzo, completo di paletta e molle (3)

€ 1.300/1.600



161

162



162

Parafiamma, Firenze, 1860 circa, in legno intagliato e dorato di forma sagomata a motivi di gusto rocaille con voluta sommitale in funzione di presa, sostegno a quattro volute centrate da conchiglia stilizzata, pannello a motivi floreali in seta ricamata con filo doro e d'argento, cm 112x71, *recante antico cartellino di inventario del Monte dei Paschi di Siena*

€ 700/900



163

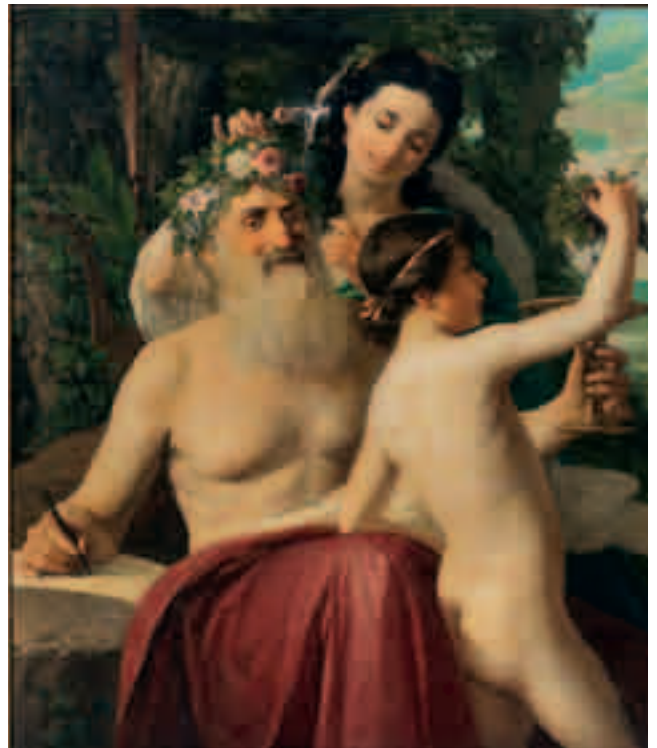
Grande lampadario, fine sec. XIX, in bronzo dorato con pendenti in cristallo molato e sfaccettato con candele disposte su quattro ordini e quattro pinnacoli a obelisco nella parte superiore, modificato con l'aggiunta di quattro portalamпада, cm 180x152 circa

€ 5.000/7.000

164

164
C. Lalli
SCENA ALLEGORICA
olio su tela, cm 93x83
firmato in basso a sinistra
*reca antico cartellino di inventario del Monte
dei Paschi di Siena*

€ 4.000/6.000



165
Scuola inglese sec. XIX
FIGURE DI ANZIANI
coppia di dipinti ad olio su cartoncino,
cm 26x20 ciascuno
Indistintamente firmati e datati 1847
(2)

€ 1.400/1.600

165



166

166
Scuola del sec. XIX
ALLEGORIA DELLA PAZIENZA
marmo
alt. cm 60
piccoli danni, entro campana di vetro

€ 2.000/3.000



167



167

Colonna, sec. XIX, in marmo verde di Prato, parte superiore circolare, fusto scolpito a foglie di acanto contrapposte, su base ottagonale, alt. cm 113, *piccoli danni alla base, reca antico cartellino di inventario del Monte dei Paschi di Siena*

€ 400/600

168



168

Trittico da camino composto da un **orologio**, Francia, sec. XIX, in bronzo dorato, quadrante in porcellana firmato *Leroy Paris*, con numeri romani e arabi, decorato con putti musicanti e sormontato da coppa ricolma di fiori su base rocaille, alt. cm 48, completo di sostegno in legno intagliata e dorata recante antico cartellino di inventario del Monte dei Paschi di Siena e **coppia di candelabri** a sei luci con braccia a volute vegetali, sostegni modellati a putti musicanti seduti su base rocaille, alt. cm 76, alcune mancanze, al putto di sinistra dell'orologio, così come ai putti dei candelabri manca lo strumento (3)

€ 2.500/3.500

169

Due miniature, sec. XIX, dipinte su avorio, rappresentanti figure femminili, entro cornici ovali in legno intagliato e dorato, cm 13x10,5 e cm 9x7,5 (2)

€ 400/600



170

Grande specchiera, Firenze, 1860 circa, attribuita a Francesco Morini, in legno intagliato e dorato con alternanza di oro lucido e satinato, con cornice sagomata e centinata decorata a palmette traforate, sormontata da grande cimasa circolare ispirata ai medaglioni robbiani della Certosa del Galluzzo costituita da un clipeo baccellato con grande palmetta aperta superiore, da cui sporge a tutto tondo un busto femminile; alla base del clipeo si trovano due dragoni affrontati e retrospicienti con le ali sollevate le cui code si trasformano in ampie volute vegetali di foglie di acanto, alternate da figure alate, un'aquila in posizione frontale con le ali spiegate in atto di uccidere un serpente in procinto di attaccare il suo nido con gli aquilotti; alla base una paniera sostenuta da un telamone in forma di satiro; nella parte inferiore dello specchio maschera femminile di ispirazione buontalentina tra volute; piedi modellati a protome ferina, cm 334x178

Per confronti

S. Chiarugi, *Botteghe di Mobiliari in Toscana, 1780-1900*, Firenze 1994, vol. I, pp. 245-247, vol. II, pp. 514-516

€ 30.000/50.000





171

Grande console, Firenze, 1860 circa, attribuita a Francesco Morini, in legno intagliato e dorato con alternanza di oro lucido e satinato, piano sagomato in velluto di seta cremisi, bordo intagliato a palmette, ampia fascia intagliata e traforata a girali e motivi floreali, centrata da protome femminile, gambe modellate a grifoni alati stanti, piedi a ricciolo, crociera sormontata da canestro con fiori, cm 207x74x105, *lievi danni*

Per confronti

S. Chiarugi, *Botteghe di Mobiliari in Toscana, 1780-1900*, Firenze 1994, vol. I, pp. 245-247, vol. II, pp. 514-516

€ 30.000/50.000





172



172

Pittore veneto, inizi sec. XVIII

CLEOPATRA

olio su tela, cm 99x73

alcuni restauri

*reca sul retro antico cartellino di inventario
del Monte dei Paschi di Siena*

€ 5.000/7.000

173

Scuola romana, sec. XVII

LA STRAGE DEI NIOBIDI

olio su tela, cm 88x145

Il dipinto deriva da un'invenzione di Giulio Romano come indicato nel II stato di un'incisione di Philip Galle del 1557: "IULIUS MANUA INVE.". Non è nota l'opera da cui deriva l'incisione ma potrebbe trattarsi di un disegno (in controparte rispetto all'incisione) variamente attribuito a Giulio Romano o a Pirro Ligorio, già asta Christie's, 8 aprile 1986, lotto 8

€ 3.000/4.000

173



174

Cerchia di Francesco Curradi, sec. XVII

SANTA BARBARA

olio su tela, cm 115,5x91

reca sul retro antico cartellino di inventario del Monte dei Paschi di Siena

€ 5.000/7.000

174



175



175

Grande lumiera, in stile Luigi XV, fine sec. XIX, in bronzo dorato, a trentatre luci su tre ordini con bracci modellati a foglie di acanto di gusto rocaille, alt. cm 125

€ 4.000/6.000

176

Grande cache-pot, manifattura Ginori, fine sec. XIX, in maiolica policroma, in forma di vasca circolare decorata sul bordo da catena di palmette, nella parte inferiore a foglie di acanto, su sostegno quadrangolare con piedi a voluta riuniti da palmetta aperta a ventaglio, diam. cm 58, alt. cm 75, *completo di sostegno quadrangolare sagomato in legno ricoperto di velluto blu*

€ 4.000/5.000

176





177



178



177

Specchiera, fine sec. XIX, in legno intagliato e dorato, cornice ovale sormontata da grandissima voluta di foglie di acanto e rose di gusto rocaille ricadente lungo i lati, cm 148x102, *piccoli danni*, reca antico cartellino di inventario del Monte dei Paschi di Siena

€ 2.000/3.000

178

Coppia di candelabri, fine sec. XIX, in bronzo dorato, a quattro luci, fusto modellato a vaso stilizzato in marmo nero, base sagomata con trofeo di armi, alt. cm 31, *piccoli danni*

€ 300/400

179

Scultura, manifattura di Signa, fine sec. XIX, in terracotta, raffigurante due putti in lotta per una zampogna situata fra di loro, alt. cm 44, poggiante su base in legno intagliato e dorato cm 11x27x48, *piccoli danni*

€ 1.500/2.000

179



180



180
Grande console con specchiera, Firenze, 1860 circa, in legno riccamente intagliato e dorato, **specchiera** con cornice rettangolare con angoli superiori centinati, sormontata da grande cimasa scolpita e centrata da conchiglia fra volute, motivi floreali e frutti, ricadenti in festoni lungo i lati, piedi a ricciolo di gusto rocaille, cm 205x129, *alcune cadute della doratura*; **console** con piano sagomato in velluto rosso cremisi, bordo intagliato a foglie di acanto, fascia traforata a volute contrapposte, alte gambe sinuose desinenti a zampa ferina e collegate da crociera a volute con grande cesto floreale al centro fra quattro pinnacoli torniti, cm 160x57x103 (2)

€ 6.000/9.000



181



181

Coppia di vasi, Francia, metà sec. XIX, in porcellana policroma, modellati come cornucopie con due fanciulli seduti ai lati, alt. cm 40, *piccoli danni, recanti cartellino con antico inventario del Monte dei Paschi di Siena (2)*

€ 500/700

182



182

Coppia di sculture, Scuola francese, inizi sec. XX, da Moreau, in gelamina, raffiguranti fanciulle danzanti, su base circolare in legno dipinto a finta tartaruga, alt. cm 40, e **altra scultura, Scuola francese, inizi sec XX, da Perron** in gelamina raffigurante Diana seduta sopra un'aquila, su base in marmo rosso, alt. cm 39 (3)

€ 800/1.200

183



183

Coppia di lampade, fine sec. XIX, in porcellana policroma, bronzo e biscuit, modellate a vaso con sostegni ad arpie che inquadrano medaglioni su fondo dorato con le immagini di Raffaello, Cellini e Dante in una e Boccaccio, Petrarca e Tasso nell'altra, alt. cm 78, *piccoli danni, paralumi diversi (2)*

€ 1.200/1.600

182



184



184

Coppia di comodini a colonna, Toscana, prima metà sec. XIX, in mogano, piano superiore in ottone con terrazzino traforato, fusto scannellato, su base quadrangolare con angoli arrotondati e cassetti, alt. cm 101 (2)

€ 1.000/1.500

185

Grande console, Livorno, 1860 circa, in mogano scolpito, piano superiore sagomato bianco, fascia centrata da mascherone tra volute, sostegni anteriori a mensolone con protome ferina nella parte mediana e posteriori a lesena, sotto piano sagomato piedi a cipolla schiacciata, cm 131x68x96, *piccoli danni*

€ 800/1.000

185



186



186
Divano, Livorno, 1860 circa, in mogano intagliato, spalliera sagomata centrata da volute contrapposte, braccioli a ricciolo, fascia centrata da conchiglia, gambe sinuose su piedi a ricciolo, ricoperto in damasco di seta giallo oro, lungh. cm 200

€ 800/1.200

187
Sette sedie, Livorno, 1860 circa, *en suite* con il lotto precedente, in mogano intagliato, (7)

€ 1.400/1.600

188



188
Poltrona, Livorno, 1860 circa, in mogano intagliato, spalliera sagomata centrata da volute di gusto rocaille, braccioli a giorno su sostegni mossi, fascia centrata da conchiglia, gambe mosse su piede a ricciolo con rotelle in bronzo, ricoperta in damasco di seta giallo oro

€ 400/600

187





189

189

Coppia di poltrone, metà sec. XIX, in legno intagliato e dorato, spalliera a volute contrapposte centrate da conchiglia, braccioli a giorno desinenti a ricciolo su sostegni mossi, gambe sinuose, ricoperte in velluto rosso cremisi, *alcuni danni* (2)

€ 600/800



190

Coppia di poltrone, seconda metà sec. XIX, in noce laccato nero, oro e rosso, spalliera sagomata e traforata centrata da conchiglia e volute, braccioli a giorno con estremità a volute su sostegni mossi, pendagliana centrata da conchiglia, gambe anteriori tornite e posteriori a sciabola, ricoperte in seta operata rosso cremisi con motivo a pavoncelle contrapposte, *consumazioni al tessuto* (2)

€ 600/800



190



191



191

John Bromley

Interno della casa dei Pari. 1832

mezzotinto, mm645x930

Da J.G.Murray

€ 500/700

192

William Greatbach

(Whieldon 1735 – Lane Delph 1813)

The Waterloo Banquet. 1846

bulino, mm723x1160

Da William Satter

€ 500/700

193

Da J. Webbster

Punch. Scena campestre. 1859

bulino, mm 685x1230

€ 500/700

192



194

Maria Franzoni

a) *Paesaggio lacustre*

acquerello policromo su carta

mm290x405

firmato e datato: "19 giugno 1969"

b) *Paesaggio campestre con mucche*

acquerello policromo su carta

mm290x410

firmato e datato: "9 aprile 1869"

(2)

€ 600/800

195

Scuola del sec. XIX

Ritorno dalla Caccia

matita di grafite e tempera policroma,

mm357x240

firmato F. Ceruti

€ 600/800

193



196

A. Balestrieri

Ritratto di Gentiluomo

tempera su carta, mm315x175

firmato A. Balestrieri

€ 500/700

197

Anatolio Scifoni

(Firenze 1842 - 1884)

Carrettiere

acquerello su carta, mm345x245

firmato e titolato

€ 600/800

194



195



196



197



198



198

Tavolo da centro, Toscana, inizi sec. XIX, in legno dolce tinto a palissandro, con applicazioni in bronzo dorato, piano circolare, un cassetto nella fascia, gambe a sciabola su piedi a zampa leonina stilizzata, diam. cm 87, alt. cm 81, *piccoli danni*

€ 1.000/1.500

199

Scrittoio da viaggio, Inghilterra, sec. XIX, in radica, interno con piano in pelle bulinata in oro, vani portaggetti e cassetti segreti apribili mediante meccanismo, chiuso cm 44x24x16 e **scatola da gioco**, listrata in ebano e intarsiata in avorio a motivi fitomorfi, all'interno vani portafisches con fishes, scacchiera e due mazzi di carte, cm 31x23x5 (2)

199



€ 600/900

200



200

Scrivania, Francia, fine sec. XIX, in noce intarsiato a marqueterie con essenze varie, piano centrato da grande losanga entro motivo a greca che si ripete in prospettiva anche sui fianchi, gambe ebanizzate e tornite a balaustro, riunite da crociera sagomata intarsiata a motivi geometrici, piedi a cipolla schiacciata, cm 88x60x72, *piccoli danni, reca antico cartellino di inventario Monte dei Paschi di Siena*

€ 1.200/1.500

201

Piccolo scrittoio, Livorno, 1850 circa, in piuma mogano, piano rettangolare con bandelle laterali e mensole "ad ala di pistrello", due cassetti nella fascia, sostegni sagomati a lira, gambe a voluta su piedi a zampa leonina in bronzo con rotelle, aperto cm 133x 58x74, *piccoli danni*

€ 1.000/1.500

201



202



202

Piccola libreria da studio, Inghilterra, metà sec. XIX, in noce biondo, corpo superiore a due sportelli a vetri con archetti di gusto gotico, parte inferiore a giorno con due piani e sostegni torniti, piedi a cipolla, cm 110x40x217

€ 1.500/2.500

Condizioni Generali di Vendita

1. Pandolfini CASA D'ASTE S.r.l. è incaricata a vendere gli oggetti affidati in nome e per conto dei mandanti, come da atti registrati all'Ufficio I.V.A. di Firenze. Gli effetti della vendita influiscono direttamente sul Venditore e sul Compratore, senza assunzione di altra responsabilità da parte di Pandolfini CASA D'ASTE S.r.l. oltre a quelle derivanti dal mandato ricevuto.
2. L'acquirente corrisponderà un corrispettivo d'asta, per ciascun lotto, pari al 20% sul prezzo di aggiudicazione.
3. Le vendite si effettuano al maggior offerente e si intendono per contanti. Non sono accettati trasferimenti a terzi dei lotti già aggiudicati. Pandolfini CASA D'ASTE S.r.l. riterrà unicamente responsabile del pagamento l'aggiudicatario. Pertanto la partecipazione all'asta in nome e per conto di terzi dovrà essere preventivamente comunicata.
4. Le valutazioni in catalogo sono puramente indicative ed espresse in Euro. Le descrizioni riportate rappresentano un'opinione e sono puramente indicative e non implicano pertanto alcuna responsabilità da parte di Pandolfini CASA D'ASTE S.r.l. Eventuali contestazioni dovranno essere inoltrate in forma scritta entro 10 giorni e se ritenute valide comporteranno unicamente il rimborso della cifra pagata senza alcun'altra pretesa.
5. Per preservare lo stato di conservazione le bottiglie non verranno esposte, ma saranno conservate nella nostra cantina. Si invitano i futuri acquirenti a richiedere ai nostri esperti un report dettagliato sulle condizioni di ciascun lotto. Su appuntamento è anche possibile vedere le bottiglie. Tutti gli oggetti vengono venduti "come visti".
6. Pandolfini CASA D'ASTE S.r.l. può accettare commissioni d'acquisto (offerte scritte e telefoniche) dei lotti in vendita su preciso mandato, per quanti non potranno essere presenti alla vendita. I lotti saranno sempre acquistati al prezzo più conveniente consentito da altre offerte sugli stessi lotti e dalle riserve registrate. Pandolfini CASA D'ASTE S.r.l. non si ritiene responsabile, pur adoperandosi con massimo scrupolo, per eventuali errori in cui dovesse incorrere nell'esecuzione di offerte (scritte o telefoniche). Nel compilare l'apposito modulo, l'offerente è pregato di controllare accuratamente i numeri dei lotti, le descrizioni e le cifre indicate. Non saranno accettati mandati di acquisto con offerte illimitate. La richiesta di partecipazione telefonica sarà accettata solo se formulata per iscritto prima della vendita. Nel caso di due offerte scritte identiche per lo stesso lotto, prevarrà quella ricevuta per prima.
7. Durante l'asta il Banditore ha la facoltà di riunire o separare i lotti.
8. I lotti sono aggiudicati dal Direttore della vendita; in caso di contestazioni, il lotto disputato viene rimesso all'incanto nella seduta stessa sulla base dell'ultima offerta raccolta. L'offerta effettuata in sala prevale sempre sulle commissioni d'acquisto di cui al n.6.
9. Il pagamento totale del prezzo di aggiudicazione dei diritti d'asta potrà essere immediatamente preteso da Pandolfini CASA D'ASTE S.r.l.; in ogni caso lo stesso dovrà essere effettuato entro e non oltre le ore 12.00 del giorno successivo alla vendita.
10. I lotti acquistati e pagati devono essere immediatamente ritirati. In caso contrario spetteranno tutti i diritti di custodia a Pandolfini CASA D'ASTE S.r.l. che sarà esonerata da qualsiasi responsabilità in relazione alla custodia e all'eventuale deterioramento degli oggetti. Il costo settimanale di magazzino ammonterà a euro 26,00.
11. Le seguenti forme di pagamento potranno facilitare l'immediato ritiro di quanto acquistato: a) contanti; b) assegno circolare soggetto a preventiva verifica con l'istituto di emissione; c) assegno bancario di conto corrente previo accordo con la direzione amministrativa della Pandolfini CASA D'ASTE S.r.l.; d) bonifico bancario.
Codice IBAN - IT 25 D 01030 02827 000006496795
12. Il presente regolamento viene accettato automaticamente da quanti concorrono alla vendita all'asta. Per tutte le contestazioni è stabilita la competenza del Foro di Firenze.
13. I lotti contrassegnati con (*) sono stati affidati da soggetti I.V.A. e pertanto assoggettati ad I.V.A. come segue: 22% sul corrispettivo netto d'asta e 22% sul prezzo di aggiudicazione.

L'Asta

Le aste sono aperte al pubblico e senza alcun obbligo di acquisto.

I lotti sono solitamente venduti in ordine numerico progressivo come riportati in catalogo.

Il ritmo di vendita è indicativamente di 90-100 lotti l'ora ma può variare a seconda della natura degli oggetti.

Offerte scritte e telefoniche

Nel caso non sia possibile presenziare all'asta.

Pandolfini CASA D'ASTE potrà concorrere per Vostro conto all'acquisto dei lotti.

Per accedere a questo servizio, del tutto gratuito, dovrete inoltrare l'apposito modulo che troverete in fondo al catalogo o presso i ns. uffici con allegato la fotocopia di un documento d'identità. I lotti saranno eventualmente acquistati al minor prezzo reso possibile dalle altre offerte in sala. In caso di offerte dello stesso importo sullo stesso lotto, avrà precedenza quella ricevuta per prima.

Pandolfini CASA D'ASTE S.r.l. offre inoltre ai propri clienti la possibilità di essere contattati telefonicamente durante l'asta per concorrere all'acquisto dei lotti proposti. Sarà sufficiente inoltrare richiesta scritta che dovrà pervenire entro le ore 12:00 del giorno di vendita. Detto servizio sarà garantito nei limiti della disposizione delle linee al momento ed in ordine di ricevimento delle richieste.

Per quanto detto si consiglia di segnalare comunque un'offerta che ci consentirà di agire per Vostro conto esclusivamente nel caso in cui fosse impossibile contattarvi.

Rilanci

Il prezzo di partenza è solitamente inferiore alla stima indicata in catalogo ed i rilanci sono indicativamente pari al 10% dell'ultima battuta.

In ogni caso il Banditore potrà variare i rilanci nel corso dell'asta.

Pagamenti

Il pagamento dei lotti dovrà essere effettuato, in €, entro il giorno successivo alla vendita, con una delle seguenti forme:

- contanti
- assegno circolare non trasferibile intestato a:
Pandolfini CASA D'ASTE S.r.l.
- bonifico bancario presso:
BANCA MONTEDEI PASCHI DI SIENA
FILIALE 1874
Sede di Firenze: Via del Corso, 6
Codice IBAN:
IT 25 D 01030 02827 000006496795
- assegno bancario previo accordo con la Direzione amministrativa.

Ritiro dei lotti

I lotti pagati nei tempi e modi sopra riportati dovranno, salvo accordi contrari, essere immediatamente ritirati.

Su precise indicazioni scritte da parte dell'acquirente Pandolfini CASA D'ASTE S.r.l. potrà, a spese e rischio dello stesso, curare i servizi d'imballaggio e trasporto.

Per altre informazioni si rimanda alle Condizioni Generali di Vendita.

Pandolfini CASA D'ASTE S.r.l. agisce per conto dei venditori in virtù di un mandato con rappresentanza e pertanto non si sostituisce ai terzi nei rapporti contabili.

I lotti venduti da Soggetti I.V.A. saranno fatturati da quest'ultimi agli acquirenti.

La ns. fattura, pur riportando per quietanza gli importi relativi ad aggiudicazione ed I.V.A., è costituita unicamente dalla parte appositamente evidenziata.

Acquistare da Pandolfini

Catalogo

Le stime in catalogo sono espresse in Euro (€).

Dette valutazioni, puramente indicative, si basano sul prezzo medio di mercato di opere comparabili, nonché sullo stato di conservazione e sulle qualità dell'oggetto stesso.

Ogni asserzione relativa all'autore, attribuzione dell'opera, data, origine, provenienza e condizioni costituisce un'opinione e non un dato di fatto.

Si precisano di seguito per le attribuzioni:

1. ANDREA DEL SARTO: a nostro parere opera dell'artista.
2. ATTRIBUITO AD ANDREA DEL SARTO: è nostra opinione che l'opera sia stata eseguita dall'artista, ma con un certo grado d'incertezza.
3. BOTTEGA DI ANDREA DEL SARTO: opera eseguita da mano sconosciuta ma nell'ambito della bottega dell'artista, realizzata o meno sotto la direzione dello stesso.
4. CERCHIA DI ANDREA DEL SARTO: a ns. parere opera eseguita da soggetto non identificato, con connotati associabili al suddetto artista. E' possibile che si tratti di un allievo.
5. STILE DI ...; SEGUACE DI ...; opera di un pittore che lavora seguendo lo stile dell'artista; può trattarsi di un allievo come di altro artista contemporaneo o quasi.
6. MANIERA DI ANDREA DEL SARTO: opera eseguita nello stile dell'artista ma in epoca successiva.
7. DA ANDREA DEL SARTO: copia di un dipinto conosciuto dell'artista.
8. IN STILE ...: opera eseguita nello stile indicato ma di epoca successiva.
9. I termini , significano che quanto riportato è di mano dell'artista.
Il termine recante significa che, a ns. parere, quanto sopra
10. sembra aggiunto successivamente o da altra mano.
Le dimensioni dei dipinti indicano prima l'altezza e poi la base e sono espresse in cm le dimensioni delle opere su carta sono
11. invece espresse in mm
I dipinti s'intendono incorniciati se non altrimenti specificato.
12. I lotti contrassegnati da () sono in temporanea importazione artistica in Italia.
- 13.

Corrispettivo d'Asta e I.V.A.

Corrispettivo d'asta

L'acquirente corrisponderà un corrispettivo d'asta calcolato sul prezzo di aggiudicazione di ogni lotto pari al 16,39%.

A tale corrispettivo dovrà essere aggiunta l'I.V.A. del 22% oltre a quella eventualmente dovuta sull'aggiudicazione (vedere di seguito paragrafo **Imposta Valore Aggiunto**).

Imposta Valore Aggiunto

L'I.V.A. dovuta dall'acquirente è pari al: 22% sul corrispettivo netto d'asta. Pertanto il prezzo finale sarà costituito dalla somma dell'aggiudicazione e di una percentuale complessiva del 20 %.

Lotti contrassegnati in catalogo

I lotti contrassegnati con (*) sono stati affidati da soggetti I.V.A. e pertanto assoggettati ad I.V.A. come segue:

22% sul corrispettivo netto d'asta
e
22% sul prezzo di aggiudicazione.

In questo caso sul prezzo di aggiudicazione verrà calcolata una percentuale del 41%.

Vendere da Pandolfini

Valutazioni

Presso gli uffici di Pandolfini CASA D'ASTE S.r.l. è possibile, su appuntamento, ottenere una valutazione gratuita dei Vostri oggetti. In alternativa, potrete inviare una fotografia corredata di tutte le informazioni utili alla valutazione, in base alla quale i ns. esperti potranno fornire un valore di stima indicativo.

Mandato per la vendita

Qualora decidiate di affidare gli oggetti per la vendita, il personale Pandolfini Vi assisterà in tutte le procedure.

Alla consegna degli oggetti Vi verrà rilasciato un documento (mandato a vendere) contenente la lista degli oggetti, i prezzi di riserva, la commissione e gli eventuali costi per assicurazione foto e trasporto, nonché la probabile data di vendita.

Dovranno essere forniti un documento d'identità ed il codice fiscale per l'annotazione sui registri di P.S. conservati presso gli uffici Pandolfini.

Il mandato a vendere è *con rappresentanza* e pertanto Pandolfini CASA D'ASTE S.r.l. non si sostituisce al mandante nei rapporti con i terzi. I soggetti obbligati all'emissione di fattura riceveranno, unitamente al rendiconto, elenco dei nominativi degli acquirenti per procedere alla fatturazione.

Riserva

Il prezzo di riserva è l'importo minimo (**al lordo delle commissioni**) al quale l'oggetto affidato può essere venduto.

Detto importo è strettamente riservato e sarà tutelato dal Banditore in sede d'asta. Qualora detto prezzo non venga raggiunto, il lotto risulterà invenduto.

Commissioni

Sui lotti venduti Pandolfini CASA D'ASTE S.r.l. applicherà una commissione del 13% (oltre ad I.V.A.) mediante detrazione dal ricavato.

Diritto di seguito

Il decreto Legislativo n. 118 del 13 febbraio 2006 ha introdotto il diritto degli autori di opere e di manoscritti, ed ai loro eredi, ad un compenso sul prezzo di ogni vendita, successiva alla prima, dell'opera originale, il c.d. "*diritto di seguito*".

Detto compenso è dovuto nel caso il prezzo di vendita non sia inferiore ad € 3.000 ed è così determinato

- a)** 4% per la parte del prezzo di vendita compresa tra € 3.000 ed € 50.000;
- b)** 3% per la parte del prezzo di vendita compresa tra € 50.000,01 ed € 200.000;
- c)** 1% per la parte del prezzo di vendita compresa tra € 200.000,01 ed € 350.000;
- d)** 0,5% per la parte del prezzo di vendita compresa tra € 350.000,01 ed € 500.000;
- e)** 0,25% per la parte del prezzo di vendita superiore ad € 500.000.

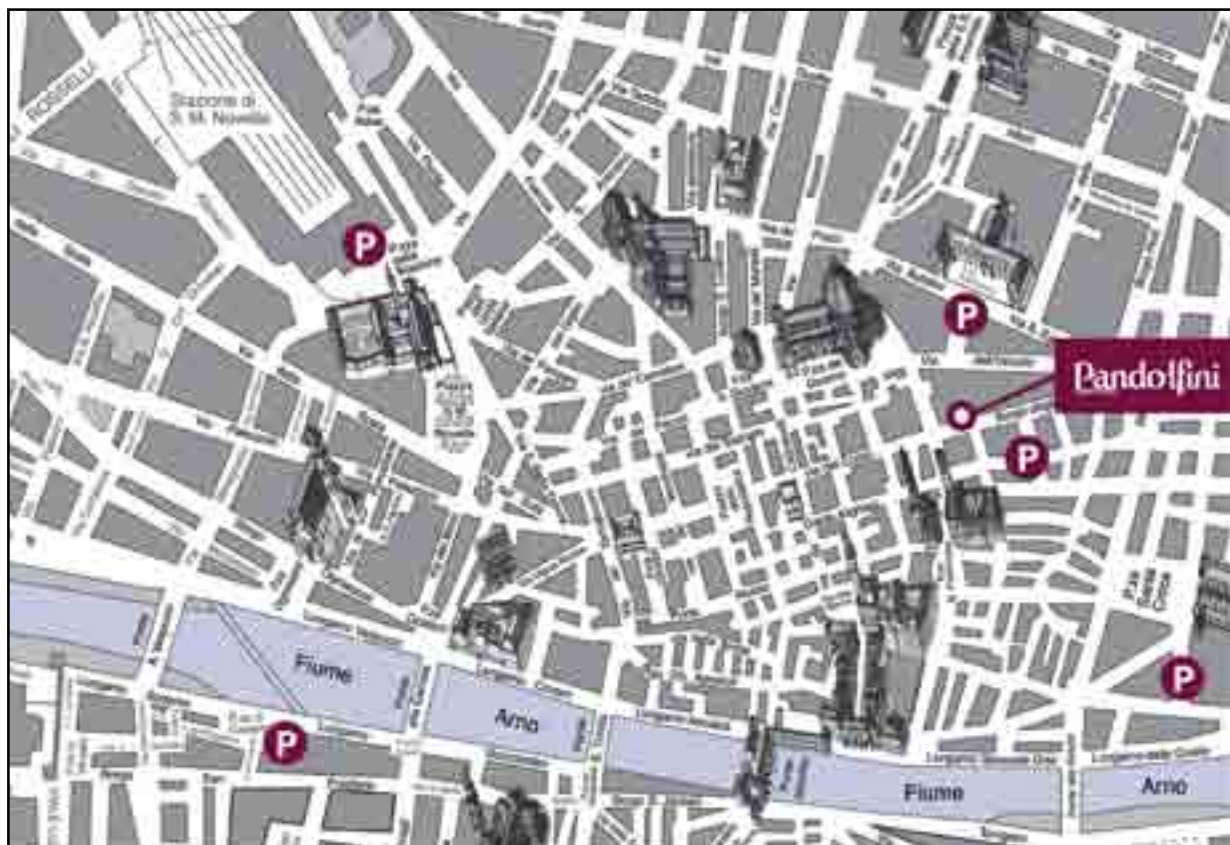
Pandolfini Casa d'Aste è tenuta a versare il "*diritto di seguito*" per conto dei venditori alla Società italiana degli autori ed editori (SIAE)

Prima dell'asta riceverete un prospetto con l'elenco degli oggetti inclusi con i relativi numeri di lotto e le rispettive riserve. Dopo l'asta verrà inviato l'elenco di tutti i Vostri lotti con il relativo esito.

I lotti invenduti potranno essere ritirati o, previo accordo con i ns. esperti, inserite in aste successive.

Liquidazione del ricavato

Trascorsi circa 30 giorni dalla data dell'asta, e comunque una volta ultimate le operazioni d'incasso, provvederemo alla liquidazione, dietro emissione di una fattura contenente in dettaglio le commissioni e le altre spese addebitate.



PROSSIME ASTE

Maggio 2014

Firenze

Martedì 27 maggio 2014

Argenti, Numismatica, Gioielli
e Orologi

Firenze

Mercoledì 28 maggio 2014

Mobili, Arredi e Oggetti d'Arte

Firenze

Giovedì 29 maggio 2014

Dipinti Antichi e del Secolo XIX

I nostri esperti sono a vostra disposizione per visionare e valutare opere da inserire nel catalogo fino a 60 giorni prima di ogni asta.
Le date possono essere soggette a variazione.



Impaginazione:
Sansai Zappini
Firenze

Stampa:
Giunti Industrie Grafiche
Prato

Fotografie:
IndustrialFoto
Osmannoro (FI)



BLINDARTE CASA D'ASTE

Via Caio Duilio 4d/10 – 80125 Napoli
tel. 081 2395261 – fax 081 5935042
Internet: www.blindarte.com
e-mail: info@blindarte.com

ARCHAION - BOLAFFI ASTE AMBASSADOR

via Cavour 17/F – 10123 Torino
tel. 011 5576300 - fax 011 5620456
Internet: www.bolaffi.it
e-mail: aste@bolaffi.it

CAMBI CASA D'ASTE

Castello Mackenzie – Mura di S.
Bartolomeo 16 – 16122 Genova
tel. 010 8395029- fax 010 879482
Internet: www.cambiaste.com
e-mail: info@cambiaste.com

CAPITOLIUM ART

via Carlo Cattaneo 55 – 25121 Brescia
tel. 030 48400 – fax 030 2054269
Internet: www.capitoliumart.it
e-mail: info@capitoliumart.it

EURANTICO

Loc. Centignano snc – 01039 Vignanello VT
tel. 0761 755675 - fax 0761 755676
Internet: www.eurantico.com
e-mail: info@eurantico.com

FARSETTIARTE

viale della Repubblica
(area Museo Pecci) – 59100 Prato
tel. 0574 572400 - fax 0574 574132
Internet: www.farsettiarte.it
e-mail: info@farsettiarte.it

A.N.C.A.

Associazione Nazionale delle Case d'Aste

REGOLAMENTO

Articolo 1

I soci si impegnano a garantire serietà, competenza e trasparenza sia a chi affida loro le opere d'arte, sia a chi le acquista.

Articolo 2

Al momento dell'accettazione di opere d'arte da inserire in asta i soci si impegnano a compiere tutte le ricerche e gli studi necessari, per una corretta comprensione e valutazione di queste opere.

Articolo 3

I soci si impegnano a comunicare ai mandanti con la massima chiarezza le condizioni di vendita, in particolare l'importo complessivo delle commissioni e tutte le spese a cui potrebbero andare incontro.

Articolo 4

I soci si impegnano a curare con la massima precisione i cataloghi di vendita, corredando i lotti proposti con schede complete e, per i lotti più importanti, con riproduzioni fedeli.

FIDESARTE ITALIA S.r.l.

via Padre Giuliani 7
(angolo via Einaudi) - 30174 Mestre VE
tel. 041 950354 – fax 041 950539
Internet: www.fidesarte.com
e-mail: info@fidesarte.com

INTERNATIONAL ART SALE S.r.l.

Via G. Puccini 3 – 20121 Milano
tel. 02 40042385 – fax 02 36748551
Internet: www.internationalartsale.it
e-mail: info@internationalartsale.it

MAISON BIBELOT CASA D'ASTE

corso Italia 6 – 50123 Firenze
tel. 055 295089 - fax 055 295139
Internet: www.maisonbibelot.com
e-mail: segreteria@maisonbibelot.com

MEETING ART CASA D'ASTE

corso Adda 11 – 13100 Vercelli
tel. 0161 2291 - fax 0161 229327-8
Internet: www.meetingart.it
e-mail: info@meetingart.it

GALLERIA PACE

Piazza San Marco 1 – 20121 Milano
tel. 02 6590147 – fax 02 6592307
Internet: www.galleriapace.com
e-mail: pace@galleriapace.com

PANDOLFINI CASA D'ASTE

Borgo degli Albizi 26 – 50122 Firenze
tel. 055 2340888-9 - fax 055 244343
Internet: www.pandolfini.com
e-mail: pandolfini@pandolfini.it

POLESCHI CASA D'ASTE

Foro Buonaparte 68 – 20121 Milano
tel. 02 89459708 – fax 02 86913367
Internet: www.poleschicasadaste.com
e-mail: info@poleschicasadaste.com

PORRO & C. ART CONSULTING

Piazza Sant'Ambrogio 10 – 20123 Milano
tel. 02 72094708 - fax 02 862440
Internet: www.porroartconsulting.it
e-mail: info@porroartconsulting.it

SANT'AGOSTINO

corso Tassoni 56 – 10144 Torino
tel. 011 4377770 - fax 011 4377577
Internet: www.santagostinoaste.it
e-mail: info@santagostinoaste.it

VON MORENBERG CASA D'ASTE

Via Malpaga 11 – 38100 Trento
tel. 0461 263555 - fax 0461 263532
Internet: www.vonmorenberg.com
e-mail: info@vonmorenberg.com

I soci si impegnano a pubblicare le proprie condizioni di vendita su tutti i cataloghi.

Articolo 5

I soci si impegnano a comunicare ai possibili acquirenti tutte le informazioni necessarie per meglio giudicare e valutare il loro eventuale acquisto e si impegnano a fornire loro tutta l'assistenza possibile dopo l'acquisto. I soci rilasciano, a richiesta dell'acquirente, un certificato su fotografia dei lotti acquistati.

I soci si impegnano affinché i dati contenuti nella fattura corrispondano esattamente a quanto indicato nel catalogo di vendita, salvo correggere gli eventuali refusi o errori del catalogo stesso.

I soci si impegnano a rendere pubblici i listini delle aggiudicazioni.

Articolo 6

I soci si impegnano alla collaborazione con le istituzioni pubbliche per la conservazione del patrimonio culturale italiano e per la tutela da furti e falsificazioni.

Articolo 7

I soci si impegnano ad una concorrenza leale, nel pieno rispetto delle leggi e dell'etica professionale. Ciascun socio, pur operando nel proprio interesse personale e secondo i propri metodi di lavoro si impegna a salvaguardare gli interessi generali della categoria e a difenderne l'onore e la rispettabilità.

Articolo 8

La violazione di quanto stabilito dal presente regolamento comporterà per i soci l'applicazione delle sanzioni di cui all'art. 20 dello Statuto ANCA.



Banca Federico Del Vecchio

 Gruppo BancaEtruria

W E A L T H
M A N A G E M E N T

Viale Gramsci, 69 • Firenze • Tel. 055 20051

www.bancadelvecchio.it

PANDOLFINI LIVE

Volete guardare e/o partecipare alle nostre aste da qualsiasi parte del mondo vi troviate? È semplice e veloce:

1. Registratevi nella sezione PANDOLFINI LIVE del nostro sito internet www.pandolfini.it
Compilate il modulo con i vostri dati ed i documenti richiesti.
2. Riceverete una mail che vi confermerà la vostra registrazione per poter partecipare alle nostre aste live.
3. Il giorno dell'asta, un'ora prima dell'inizio della sezione, riceverete una mail che vi informerà dell'orario di inizio.
4. Per partecipare ed offrire alle aste LIVE sarà sufficiente cliccare sul bottone di colore verde "PARTECIPA - BID ON LINE"
5. Per vedere una nostra asta dal vivo senza registrarsi cliccare sul link "PARTECIPA COME SPETTATORE/VIEW AS A GUEST"

Per informazioni ed assistenza si prega di contattare il nostro ufficio al **+39 055 23 408 88**
oppure: info@pandolfini.it



Pandolfini

CASA D'ASTE dal 1924



Gioielli

Firenze 27 Maggio 2014

per informazioni: +39 055 2340888
email: ilaria.ciatti@pandolfini.it; gioielli@pandolfini.it
per abbonamenti e cataloghi: info@pandolfini.it
www.pandolfini.it

Anello in oro bianco, oro giallo e diamante
al centro un diamante taglio smeraldo di ct
3,09 colore H, purezza IF, con Certificato
Gemmologico G.I.A.

stima
€ 30.000/40.000

Pandolfini

CASA D'ASTE

dal 1924



Orologi Firenze 27 Maggio 2014

per informazioni: +39 055 2340888
email: ilaria.ciatti@pandolfini.it
per abbonamenti e cataloghi: info@pandolfini.it
www.pandolfini.it

Rolex Oyster Cosmograph, Daytona,
Ref. 6265, cassa n. 3'878'306, 1975 circa,
in acciaio

stima
€ 16.000/18.000



Argenti

Firenze 27 Maggio 2014

per informazioni: +39 055 2340888
email: roberto.dabbene@pandolfini.it
per abbonamenti e cataloghi: info@pandolfini.it
www.pandolfini.it

Importante centrotavola, Forlì,
prima metà sec. XIX, bottega
di Francesco Balzani, in argento

stima
€ 12.000/15.000



Mobili e Arredi

Firenze 28 maggio 2014

per informazioni: +39 055 2340888
email: neri.mannelli@pandolfini.it
per abbonamenti e cataloghi: info@pandolfini.it
www.pandolfini.it

Credenza, Marche, metà sec. XVIII, in legno
dipinto a finto marmo nei toni del grigio e
del giallo, cm 165x56x93

stima
€ 4.000/6.000

Pandolfini

CASA D'ASTE dal 1924

Dipinti Antichi
Firenze 29 maggio 2014

per informazioni: +39 055 2340888
email: francesca.paolini @pandolfini.it
per abbonamenti e cataloghi: info@pandolfini.it
www.pandolfini.it

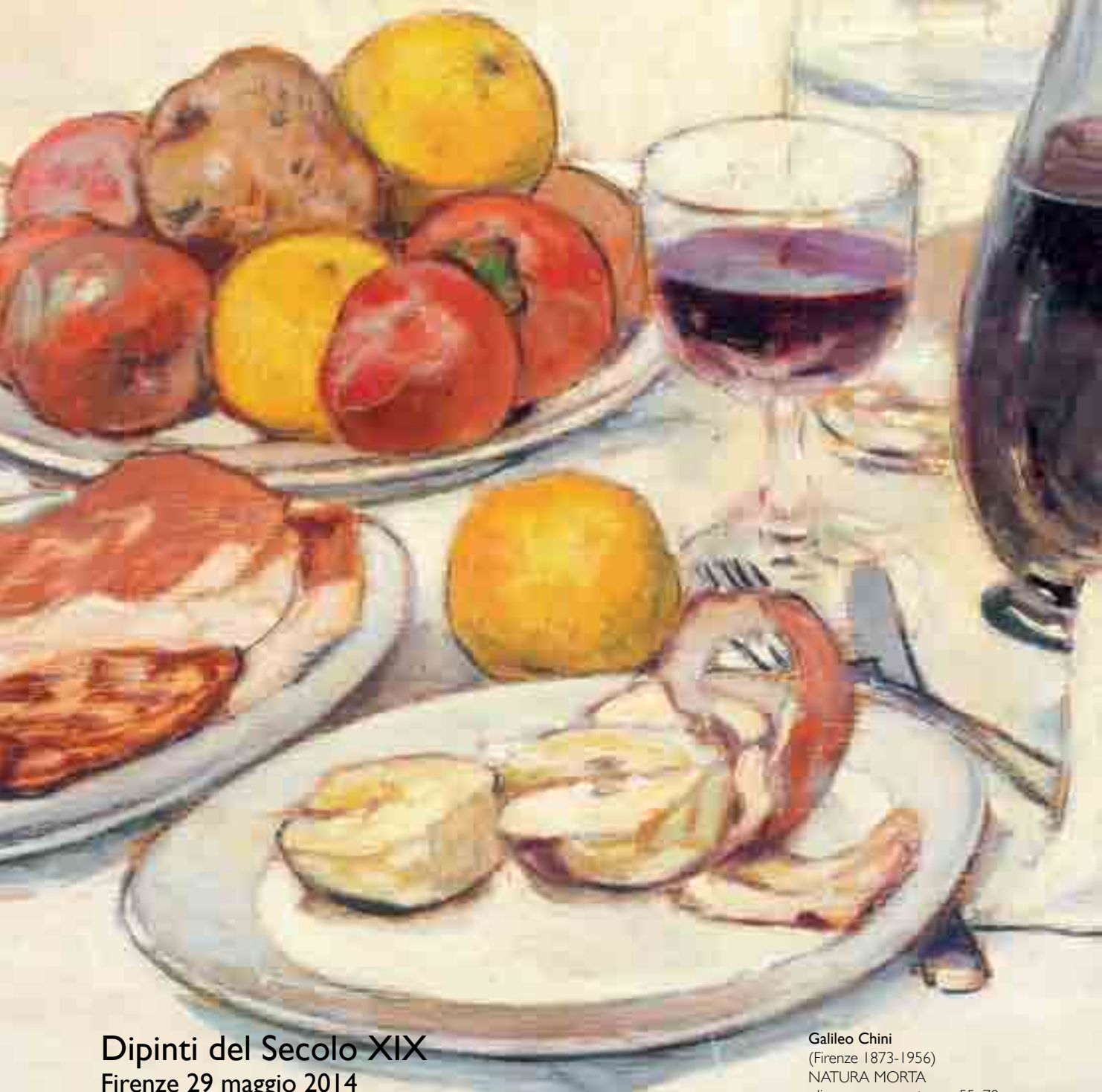
Scuola emiliana, sec. XVIII
SANT'ORSOLA
olio su tela, cm 63,5x53
sul retro del telaio vecchia etichetta con
iscrizione "Sirani"

stima
€ 2.000/3.000

Pandolfini

CASA D'ASTE

dal 1924



Dipinti del Secolo XIX
Firenze 29 maggio 2014

per informazioni: +39 055 2340888
email: lucia.montigiani@pandolfini.it
per abbonamenti e cataloghi: info@pandolfini.it
www.pandolfini.it

Galileo Chini
(Firenze 1873-1956)
NATURA MORTA
olio su compensato, cm 55x70
firmato e datato 30
sul retro titolato

stima
€ 6.000/8.000



Arti decorative del secolo XX

Firenze 9 giugno 2014

per informazioni: +39 055 2340888
email: alberto.vianello@pandolfini.it
per abbonamenti e cataloghi: info@pandolfini.it
www.pandolfini.it

Abbeveratoio per uccelli, manifattura
Chini, inizio sec. XX
maiolica a lustro metallico

stima
€ 600/800



Pandolfini
CASA D'ASTE dal 1924

Arte Moderna e Contemporanea
Firenze 9 Giugno 2014

per informazioni: +39 055 2340888
email: jacopo.antolini@pandolfini.it
per abbonamenti e cataloghi: info@pandolfini.it
www.pandolfini.it

Enrico Castellani
(Castelmassa, 1930)
SUPERFICIE BIANCA
tela estroflessa, cm 80x100
sul retro: firmato, titolato e datato

eseguito nel 1976

stima
€ 200.000/250.000



Reperti Archeologici Firenze 10 giugno 2014

per informazioni: +39 055 2340888
email: neri.mannelli@pandolfini.it
per abbonamenti e cataloghi: info@pandolfini.it
www.pandolfini.it

Grande oinochoe apula a figure rosse, IV sec. a.C., con scena di gineceo sul fronte e palmetta sotto l'ansa, alt. cm 47

stima
€ 3.000/4.000



Pandolfini
CASA D'ASTE dal 1924

Arte orientale
Firenze 10 giugno 2014

per informazioni: +39 055 2340888
email: arteorientale@pandolfini.it
per abbonamenti e cataloghi: info@pandolfini.it
www.pandolfini.it

Coppia di grandi cani di pho,
Cina dinastia Qing secolo XIX,
in ceramica invetriata, alt. cm 83,5

stima
€ 8.000 /12.000



Stampe e disegni antichi e moderni Firenze 11 Giugno 2014

per informazioni: +39 055 2340888
email: antonio.berni@pandolfini.it
per abbonamenti e cataloghi: info@pandolfini.it
www.pandolfini.it

Tiepolo, Giandomenico
(Venezia 1726 - 1804)
MARIA E GIUSEPPE CHE TIENE
IL BAMBINO, PROCEDONO SCORTATI
DA UN ANGELO
Acquaforte. mm 187x249.
De Vesme, 12. Rizzi, 78.

stima
€ 1.200/1.500



Libri antichi Firenze II Giugno 2014

per informazioni: +39 055 2340888
email: chiara.nicolini@pandolfini.it
per abbonamenti e cataloghi: info@pandolfini.it
www.pandolfini.it

(Incunabolo)
CLEMENTEV
papa (1264 - 1314)
*Incipiunt constitutiones Clementis pape quinti
una cum apparatu domini Joannis andree.*
Venezia, Giovanni e Gregorio De Gregori, 1489

stima
€ 2.500/3.500

