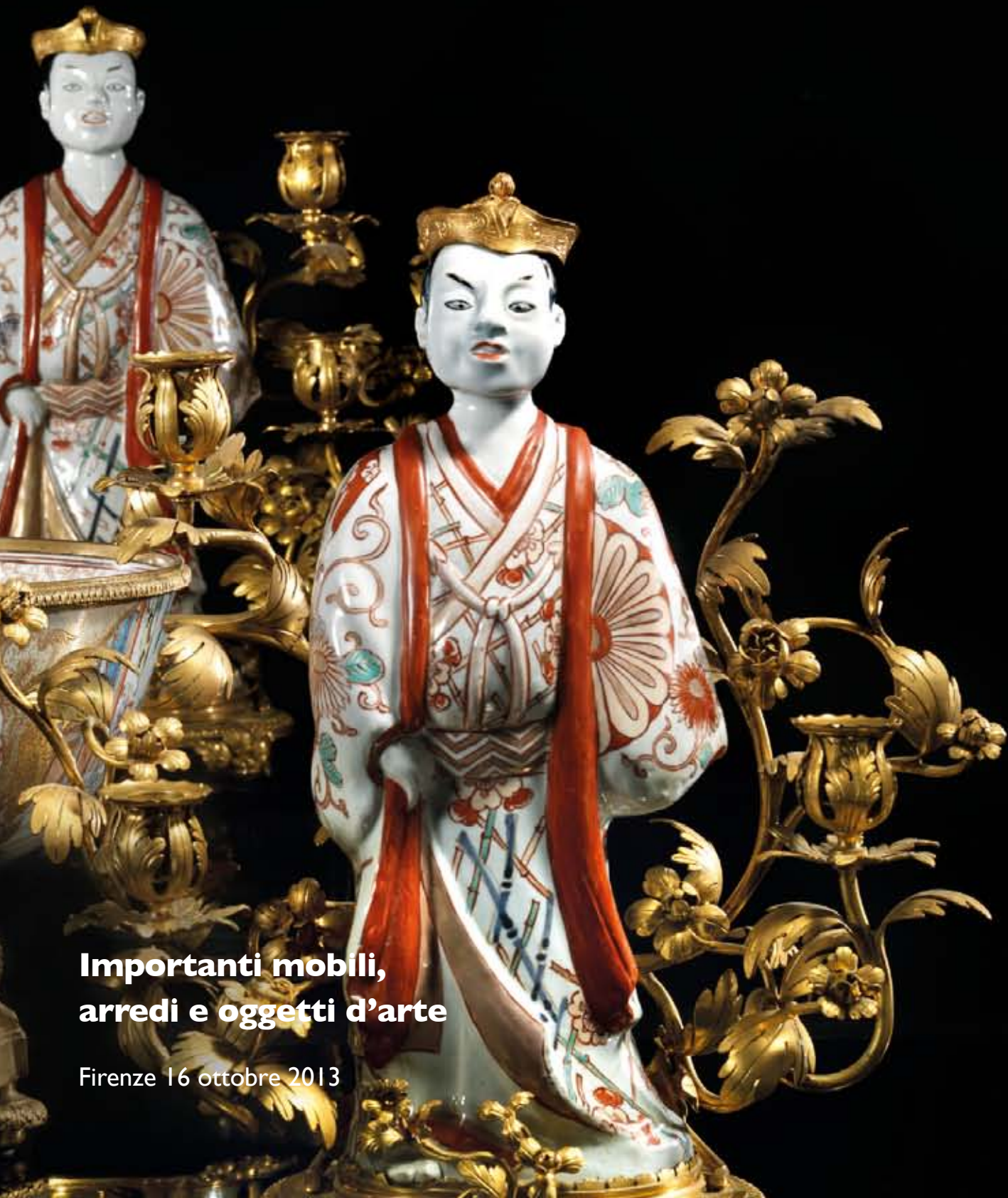


Pandolfini

CASA D'ASTE



**Importanti mobili,
arredi e oggetti d'arte**

Firenze 16 ottobre 2013

Pandolfini
CASA D'ASTE

**Importanti mobili,
arredi e oggetti d'arte**

Firenze, 16 ottobre 2013

DIPARTIMENTI

ARCHEOLOGIA CLASSICA ED EGIZIA

Esperto
Neri Mannelli
neri.mannelli@pandolfini.it

Assistente
Silvia Cosi
archeologia@pandolfini.it

ARGENTI

Esperto
Simonetta Peruzzi Paganelli
simonetta.peruzzi@pandolfini.it

Assistente
Chiara Sabbadini Sodi
argenti@pandolfini.it

ARREDI E MOBILI ANTICHI

Esperto
Neri Mannelli
neri.mannelli@pandolfini.it

Assistente
Chiara Sabbadini Sodi
arredi@pandolfini.it

ARTE DELL'ESTREMO ORIENTE

Esperto
Andrea Cesati
andrea.cesati@pandolfini.it

consulente
Betty Lutyens-Humfrey
ewwfa522@126.com

assistente
Claudia Cangoli
arteorientale@pandolfini.it

ARTE MODERNA E CONTEMPORANEA

Esperto
Jacopo Antolini
jacopo.antolini@pandolfini.it

Consulente
Andrea Alibrandi

Assistente
Carolina Orlandini
artecontemporanea@pandolfini.it

ARTI DECORATIVE DEL SEC. XX

Esperto
Simonetta Peruzzi Paganelli
simonetta.peruzzi@pandolfini.it

Assistente
Claudia Cangoli
artidecorative@pandolfini.it

DIPINTI E SCULTURE ANTICHE

Esperto
Francesca Paolini
francesca.paolini@pandolfini.it

Consulente
Roeland Kollwijn

Consulente
Ludovica Trezzani
roma@pandolfini.it

Assistenti
Debora Loiacono
Lorenzo Pandolfini
dipintiantichi@pandolfini.it

DIPINTI E SCULTURE DEL XIX SECOLO

Esperto
Lucia Montigiani
lucia.montigiani@pandolfini.it

Consulente
Roberto Capitani

Assistente
Maria Ferroni
dipinti800@pandolfini.it

GIOIELLI

Esperti
Simonetta Peruzzi Paganelli
simonetta.peruzzi@pandolfini.it

Maria Ilaria Ciatti
ilaria.ciatti@pandolfini.it

LIBRI, MANOSCRITTI E AUTOGRAFI

Esperto
Chiara Nicolini
chiara.nicolini@pandolfini.it

MONETE E MEDAGLIE

Consulente
Claudio Maddalena

Assistente
Claudia Cangoli
numismatica@pandolfini.it

ARTI APPLICATE

Esperto
Simonetta Peruzzi Paganelli
simonetta.peruzzi@pandolfini.it

Assistente
Chiara Sabbadini Sodi
artiapplicated@pandolfini.it

OROLOGI

Esperto
Maria Ilaria Ciatti
ilaria.ciatti@pandolfini.it

STAMPE E DISEGNI ANTICHI E MODERNI

Esperto
Antonio Berni
antonio.berni@pandolfini.it

Assistente
Debora Loiacono
stampe@pandolfini.it

VINI PREGIATI E DA COLLEZIONE

Esperto
Francesco Tanzi
francesco.tanzi@pandolfini.it

Assistente
Luisa Bianconi
vini@pandolfini.it

Direzione

Remo Rega
Pietro De Bernardi

Responsabile Amministrativo

Massimo Cavicchi
massimo.cavicchi@pandolfini.it

Coordinamento Dipartimenti

Lucia Montigiani
lucia.montigiani@pandolfini.it

Ufficio Stampa

Davis & Franceschini
P.zza S. Maria in Campo, 1 - 50122 Firenze
E-mail: davis.franceschini@dada.it
Tel. +39 055 2347273
Fax +39 055 2347361

Sviluppo clienti e abbonamenti cataloghi

Elena Capannoli
elena.capannoli@pandolfini.it

Segreteria e contabilità Clienti

Alessio Nenci
alessio.nenci@pandolfini.it
Nicola Belli
nicola.belli@pandolfini.it

Segreteria Amministrativa

Francesco Tanzi
francesco.tanzi@pandolfini.it

Ritiri e Consegne

Marcello Farsetti
Marco Fabbri
marco.fabbri@pandolfini.it

Informazioni

info@pandolfini.it

SEDI E REFERENTI

Firenze

Borgo degli Albizi, 26
50122 Firenze
Tel. +39 055.2340888 (r.a.)
Fax +39 055.244.343
www.pandolfini.it
info@pandolfini.it


Via Poggio Bracciolini, 26
50126 Firenze
Tel. +39 055.685698
Fax +39 055 6582714
www.poggiobracciolini.it
info@poggiobracciolini.it

Milano

Lorenzo Bruschi
Via Manzoni, 45
20121 Milano
Tel. +39 02 65560807
Fax +39 02 62086699
www.pandolfini.it
milano@pandolfini.it

Roma

Ludovica Trezzani
roma@pandolfini.it
Mobile +39 340 5660064
www.pandolfini.it



CONDIZIONI DI VENDITA

I lotti presentati potranno essere visionati ed esaminati durante i giorni di esposizione indicati in catalogo.

È possibile richiedere maggiori informazioni sui lotti ai dipartimenti competenti, pur rimanendo esclusiva responsabilità dell'acquirente accertarsi personalmente dello stato di conservazione degli oggetti.

Per maggiori dettagli si vedano le **condizioni generali vendita** pubblicate alla fine del presente catalogo.

Si ricorda che per l'esportazione di opere che hanno più di 50 anni la legge italiana prevede la richiesta di un attestato di libera circolazione. Il tempo di attesa per il rilascio di tale documentazione è di circa 40 giorni dalla presentazione dell'opera e dei relativi documenti alla Soprintendenza Belle Arti.

In caso di aggiudicazione del lotto da parte di un compratore straniero, si prega il cliente di contattare immediatamente il dipartimento competente in merito all'opera acquistata se desidera avere informazioni sul preventivo e sulle pratiche relative all'esportazione e il trasporto delle opere in paesi esteri.

Il mancato rilascio o il ritardo del rilascio della licenza non costituisce una causa di risoluzione o annullamento della vendita, né giustifica il ritardo del pagamento da parte dell'acquirente.

Per informazioni:
Pandolfini Casa d'Aste
tel. +39 055 2340888

Importanti mobili, arredi e oggetti d'arte

ESPERTI PER QUESTA ASTA

ARTI APPLICATE

Esperto
Simonetta Peruzzi Paganelli
simonetta.peruzzi@pandolfini.it

Assistente
Chiara Sabbadini Sodi
artidecorative@pandolfini.it

ARREDI E MOBILI ANTICHI

Esperto
Neri Mannelli
neri.mannelli@pandolfini.it

Assistente
Chiara Sabbadini Sodi
arredi@pandolfini.it

ESPOSIZIONE

Palazzo Ramirez-Montalvo
Borgo degli Albizi, 26 - Firenze
Da sabato 5 a lunedì 14 ottobre 2013
orario 10.00 > 13.00 / 14.00 > 19.00

ASTA

mercoledì 16 ottobre 2013
ore 11.00

Mobili arredi e oggetti d'arte da una collezione milanese

lotti 1 - 67

Altre proprietà private

lotti 68 - 89/1

Maioliche da una collezione fiorentina, parte I

lotti 90 - 136

ASTA

mercoledì 16 ottobre 2013
ore 15.00

Maioliche da una collezione fiorentina, parte II

lotti 137-198

Altre proprietà private

lotti 199-290

Mobili arredi e oggetti d'arte da una nobile dimora italiana

lotti 291-308

Mobili arredi e oggetti d'arte da una famiglia principesca italiana

lotti 309- 316

Mobili, arredi, dipinti e oggetti d'arte di una casa milanese.

Eredità Leonardo Mondadori

lotti 317 - 390

Foto di copertina: lotto 294

Commissione d'Acquisto

per l'invio di commissioni d'acquisto
Tel. +39 055 2340888-9
Fax +39 055 244343
alessio.nenci@pandolfini.it

Pandolfini Casa d'Aste

Palazzo Ramirez Montalvo
Borgo degli Albizi, 26 - 50122 Firenze
Tel. +39 055 2340888-9 Fax +39 055 244343
E-mail: pandolfini@pandolfini.it
www.pandolfini.it

Mobili, arredi e oggetti d'arte da una collezione milanese

Firenze

Mercoledì 16 ottobre 2013

ore 11.00

Lotti 1 - 67





1
Scultura, Scuola toscana XVII, in bronzo, modellata come un toro, alla maniera del Susini cm 12x18, su base in marmo giallo

Per confronti
 W. Bode, *Die italienischen bronzestatuetten der Renaissance*, Berlino 1922, pag. 94

€ 2.000/2.500



2
Scultura, Scuola toscana, sec. XVIII, in bronzo, modellata come un toro, cm 10x11, su base in marmo nero

€ 1.000/1.500



3
Scultura, Scuola toscana sec. XVII, in bronzo modellata come un toro, cm 11x14, su base in marmo rosso venato

Per confronti
 W. Bode *Die italienischen bronzestatuetten der Renaissance*, pag. 94

€ 1.800/2.500

4

Scultura, sec. XVII, in bronzo modellata, come un toro, da un originale di Antonio Susini cm 21x27, su base in marmo giallo

Per confronti

D. Pineus, *Small bronzes in the Reinassance*, pag. 233, fig. 15

€ 2.800/3.500

4



4



5



5
Scultura, sec. XVII, in bronzo modellata come un toro alla maniera del Susini, cm 7x14, su base in bronzo

€ 1.800/2.500

6
Scultura, Arte fiamminga, secc. XVII-XVIII, in bronzo modellata come un toro, cm 23x15, su base in legno ebanizzato

€ 1.800/2.500

6



7

Scultura, Francia, sec. XX, in bronzo, modellata come un toro poggiante su base rettangolare recante la scritta Taureau-Romain, cm 16,5x17

€ 1.000/1.500

8

Scultura, sec. XX, in bronzo verniciato in verde rame modellata come un toro, cm 14,5x22, su base in marmo nero

€ 150/250

9



9

Scultura, sec. XVII, alla maniera del Susini, in bronzo modellata come un toro, cm 10x15, su base in marmo nero

€ 2.000/2.500

10



10

Scultura, Scuola fiamminga, sec. XVII, in bronzo, modellata come un toro in atto di caricare, cm 10x14, su base in marmi policromi

€ 2.000/3.000

11
Sculptura, Scuola fiamminga, sec. XVII, in bronzo, modellata come un toro rampante alla maniera di Adriaen de Vries, patina marrone-rossastro, cm 29x30, montato su base in plexiglass

€ 2.500/3.000



Scultura, sec. XVII, Bottega del Giambologna, in bronzo modellata come un toro, cm 19X26, su base in legno ebanizzato e profilato in metallo dorato, alt. complessiva cm 30

Il modello del toro fu estremamente popolare nel XVII secolo, tema che forse intese riproporre Apis, il cui culto era assai diffuso in epoca greco-romana.

Nel Rinascimento numerose furono le raffigurazioni di questo animale, specialmente nell'arte fiamminga che riuscì a donare all'animale un marcato aspetto monumentale.

Il bronzo che qui presentiamo è considerato dal Pollak alla maniera del Giambologna mentre Santangelo lo ascrive alla Bottega di Giovan Francesco Susini, pertanto, diverse le versioni e le attribuzioni

Nel dipinto del 1628 di Willem van Haecht il Giovane raffigurante la *Galleria di Cornelis van der Geest*, un bronzetto modellato come un toro, analogo a quello qui presentato, è posto sul tavolo in primo piano assieme ad altri bronzi attribuiti al Giambologna.

Per confronti

P. Cannata, *Museo Nazionale del Palazzo di Venezia, sculture in bronzo*, pag 89, fig. 95, Roma 2011

€ 7.000/10.000

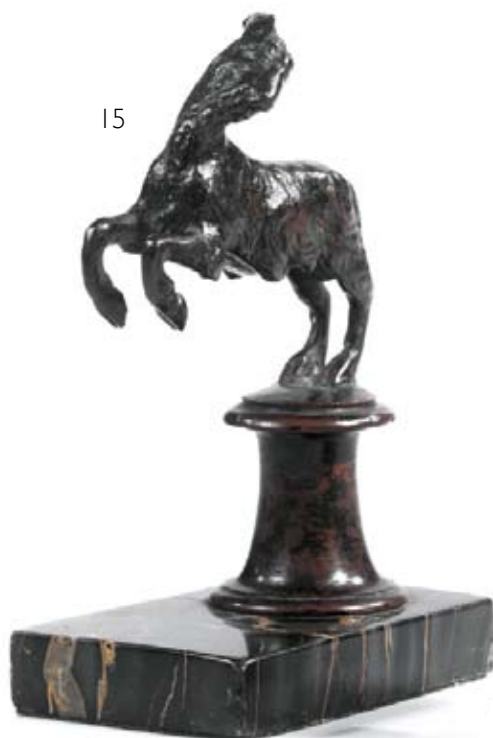


13
Piccola scultura, Arte fiamminga sec.
XIX, in bronzo, modellata come una muc-
ca, cm 5,5x12, su base in marmo

€ 1.200/1.500



15



15
Scultura, sec. XVI, in bronzo, modellata
come un caprone rampante, alla maniera
del Riccio, cm 8x9, base in marmo venato

Per confronti
P. Cannata, *Museo Nazionale di Palazzo Ve-*
nezia: sculture in bronzo, pag. 41, fig. 27

€ 1.800/2.500

14
Piccola scultura, Arte fiamminga sec.
XVII-XVIII, in bronzo, modellata come un
vitello, cm 9x7, su base in marmo venato

€ 1.800/2.500



16

Scultura, sec. XVI, in bronzo modellato come un caprone alla maniera del Riccio, cm 17x20, su base in legno ebanizzato

Per confronti

P.Cannata, *Museo Nazionale di Palazzo Venezia: sculture in bronzo*, pag. 30, fig. 46

€ 1.800/2.500



18

Scultura, sec. XX, in bronzo, modellata come un caprone, alla maniera del Riccio, cm 9x10

€ 1.800/2.000

17

Scultura, Scuola veneta sec. XVII, alla maniera del Riccio, scultura in bronzo modellata come un caprone, cm 10x8, su base in marmo nero

€ 1.800/2.500



19
Scultura, Scuola fiamminga, sec. XIX, in bronzo, modellata come un cinghiale, cm 14x26

€ 500/700

20
Scultura, Scuola Nord Europa, fine sec. XIX, in bronzo, modellata come un bisonte, cm 7x11, su base in legno

€ 1.000/1.500



20



22

22
Scultura, Spagna, fine sec. XIX, in bronzo, modellata come un toro, cm 22x32, su base in marmo bianco venato

€ 800/1.200

21
Scultura, Scuola fiamminga, sec. XVIII, in bronzo, modellata come un toro, cm 38x50

€ 1.500/2.000



21

23

Scultura, Scuola fiamminga, sec. XIX, in bronzo, modellata come un toro andante su di un prato affiancato da un cane, cm 11,5x15

€ 1.500/2.000



23

24



24

Scultura, sec. XX, modellato come un cervo, cm 22x28, su base in marmo nero, firmata W. Robra

Wilhelm Carl Robra (1876-1945), artista berlinese conosciuto come creatore di sculture in bronzo raffiguranti animali

€ 600/800

25

Scultura, Francia, sec. XX, in metallo modellato come un toro su base ovale, cm 23x28, poggiante su base in legno ebanizzato, firmata C. Valton (1851-1918)

€ 700/1.000

25



26



27

Scultura, sec. XVII, in bronzo modellata come un toro, alla maniera del Susini, cm 13x14, base in marmo

€ 2.000/2.500

26

Piccola scultura, sec. XVII, in bronzo modellata come un toro, da un originale del Susini, cm 9,5x12, su base in legno ebanizzato

Per confronti

D. Pineus, *Small bronzes in the Renaissance*, pag. 233, fig. 15

€ 800/1.200

27



28



28

Scultura, sec. XX, in metallo, modellata come un toro andante, cm 8x20, su base in marmo

€ 800/1.000

29

Scultura, Scuola fiamminga, sec. XVII, in bronzo dorato, modellata come un toro rampante, cm 15x21, su base in marmo nero

€ 2.500/3.500

29



30



31

Scultura, sec. XVII, Bottega del Susini, in bronzo dorato, modellata come un toro rampante, cm 21x14, su base in legno ebanizzato e **scultura, sec. XVII**, in bronzo modellata come un toro, cm 7,5x9, su base in legno ebanizzato. *Il toro più piccolo presenta fori per un altro elemento mancante (2)*

€ 2.800/3.500

30

Scultura, Scuola fiamminga, sec. XIX, in bronzo, modellata come un toro, cm 15x17

€ 1.000/1.500

31



32



32
Scultura, Scuola fiorentina, sec. XVIII, in bronzo, modellata come un toro stante, cm 12x16, base in marmo nero

€ 2.200/2.500

33

Piccola scultura, sec. XVII, in bronzo modellata come un toro, da un originale del Susini, cm 9,2x10,5, su base in marmo

Per confronti

D. Pineus, *Small bronzes in the Renaissance*, pag. 233, fig. 15

€ 2.000/2.500

33



34

Scultura, Scuola toscana, sec. XVIII, in bronzo, modellata come un toro su base rettangolare cm 11,5x13, su base di epoca posteriore

€ 1.500/2.000

34



35



37

Scultura, Arte fiamminga, sec. XIX, in bronzo, modellata come un toro, cm 24x34

€ 500/800

38

Scultura, Scuola fiamminga, sec. XIX, in bronzo, modellata come una mucca, cm 11x20, su base in legno ebanizzato

€ 800/1.000

35

Scultura, Scuola fiamminga, metà sec. XVII, in bronzo, modellata come un toro in atto da combattimento, patina naturale bruno scura, cm 9x16, su base in marmo

€ 1.800/2.500

36

Scultura, Arte fiamminga, prima metà sec. XVII, in bronzo modellata come un piccolo toro in atto da combattimento, cm 5,5x8, su base in marmo nero, *base danneggiata*

La paternità del bronzetto qui presentato è assai discussa: per alcuni si tratta di un'opera fiorentina della Bottega di Francesco Susini, per altri si tratterebbe di una produzione fiamminga per la sua impostazione iconografica

Per confronti

P. Cannata: *Museo Nazionale di Palazzo di Venezia: sculture in bronzo*, pag 174 n. 197, Roma 2011

€ 2.000/2.500

36



39

Scultura, sec. XVI, in bronzo modellato come un caprone alla maniera del Riccio, cm 21x22, su base in marmo venato

Per confronti

P. Cannata, *Museo Nazionale di Palazzo Venezia: sculture in bronzo*, pag. 30, fig. 46

€ 2.000/3.000

40

Scultura, Arte fiamminga, sec. XX, in metallo, modellata come un toro in atto da combattimento, cm 11x20, poggiante su base in marmo verde

Per confronti

P. Cannata, *Museo Nazionale del Palazzo di Venezia: sculture in bronzo*, Palazzo Venezia pag. 174 fig. 196, Roma 2011

€ 700/1.000

39



41



41

Scultura, sec. XVI, Bottega di Andrea Briosco detto il Riccio, in bronzo a patina naturale bruna, modellata come un caprone, cm 18x20, su base in legno rivestito in velluto

€ 1.800/2.500

42

Scultura, Scuola fiorentina, fine sec. XVIII, in bronzo, modellato come un leone con zampa su globo dorato, cm 12x19, su base in alabastro

Per confronti

J. Pope Hennessy, *Bronzi del Rinascimento dalla H.Kress Collection*, scheda 499 fig. 563

€ 800/1.200

43



43
Scultura, Scuola padovana, sec. XVII, in bronzo, modellata come un caprone assiso con sella, alla maniera del Riccio cm 9x15, su base in marmo

€ 3.000/3.500

44
Scultura, sec. XVIII, in bronzo modellata come un caprone alla maniera del Riccio, cm 18x28, su base in marmo giallo

€ 1.800/2.500



45



45

Attribuito ad Alessandro Algardi, (Bologna 1595-1654), scultura in bronzo a patina scura raffigurante Cristo che cade sotto la Croce, cm 18 x27

La rappresentazione del Cristo che porta la croce al Calvario, è piena di profondo pathos. Il volto segnato e la pesante modellazione del panneggio trasmettono la sofferenza anche in assenza della croce.

Il modello si è dimostrato straordinariamente popolare del quale si conoscono altre fusioni o esempi in altri materiali e in diverse dimensioni; l'iconografia del Cristo che cade con la mano appoggiata su un grande sasso è un tema frequente del Seicento; la pietra è rialzata sotto la mano del Cristo per sostenere l'asse della croce.

Già dal 1924, data della pubblicazione dello Hermanin, il bronzo fu attribuito ad Alessandro Algardi (1598-1654) e pubblicato nel 1985 e nel 2004, nella monografia dell'artista curata da J. Montagu, come una delle fusioni del periodo più maturo dell'artista, con la base fusa insieme alla figura.

Lo stile del bronzetto qui presentato è vicino al Crocefisso della Collezione Pallavicini in modo evidente nell'esecuzione della testa e del movimento dei capelli così come gli ampi panneggi ricordano i tessuti dell'Algardi nel bronzo di san Nicola da Tolentino.

Per confronti
P. Cannata, *Museo Nazionale di Palazzo Venezia: sculture in bronzo*, pag. 162, fig. 179

€ 2.000/3.000





46

Quattro sculture, Bottega di Jacob Cornelisz Cobaert, fine sec. XVI, in bronzo raffiguranti i Quattro Evangelisti San Giovanni, San Luca, San Marco e San Matteo, alt. cm 23,5, su basi in alabastro (4)

Jacob Cornelisz Coabert, di origini olandesi, era conosciuto a Roma col nome di Copé il Fiammingo; come il Giambologna e Du Quesnoy, giunse in Italia per studiare la scultura antica e, affascinato dalla vastità delle opere, si stabilì definitivamente nella capitale. La caratteristica del suo stile è di una chiusa e sofferta sensibilità nordica legata al manierismo internazionale, in cui le salde posture statuarie dalla forte spinta prospettica si bilanciano con l'ampiezza dei panneggi.

Dopo la pubblicazione del 1996 del Tabernacolo della Chiesa romana di San Luigi dei Francesi riconosciuto come opera certa del Cobaert, dalla J. Montagu, possiamo ritenere che si tratti degli stessi modelli per le quattro sculture presentate in questa sessione d'asta, nelle quali i simboli degli Evangelisti sono presenti.

Questa serie di bronzi probabilmente veniva alternato a dei vasi non solo in opere a soggetto sacro ma, alla maniera delle balconate dei palazzi, erano posti nella parte superiore dei moneteri; queste destinazioni spiegherebbero anche il motivo per cui la testa e lo sguardo di ciascuna figura siano rivolti diagonalmente verso il basso.

Per confronti

P. Cannata, *Museo Nazionale del Palazzo di Venezia: sculture in bronzo*, pagg. 140-150, Roma 2011

€ 12.000/15.000



46/3



46/1

Credenzino, Liguria, metà sec. XVII, in noce a patina scura, piano rettangolare intagliato a foglie, un cassetto nella fascia e uno sportello sottostante inquadrato tra lesene a telamone con le mani giunte, base modanata, piedi a mensola, cm 73x37x85, *presenta modifiche*

€ 1.500/2.500

46/1



46/3

Piccola cassapanca, in noce patina scura, piano rettangolare con becco di civetta, gocciolatoio a unghiate sotto al piano, fronte scolpito con mascheroni laterali e pannello centrale con cornice a guillochè, base baccellata, piedi a teste ferine, cm 90x56x60, *costruito con materiale antico*

€ 800/1.000

46/2

Scultura, inizi sec. XVI, Santo martire stante, in legno scolpito. alt. cm 56

€ 1.500/2.500

46/2



47

Placchetta, Scuola veneta, fine sec. XVI, a sbalzo in bronzo dorato rappresentante Cristo morto sorretto da un angelo, cm 19x12,5

€ 1.200/1.600

47



48



49

Cornice, secolo XVIII, in legno riccamente intagliato ad ampie volute di foglie e fiori, in parte dorate, cm 52x45, luce interna cm 14x11

€ 2.000/2.500

49



48

Scultura, Spagna sec. XVII, Vergine in preghiera, in legno policromo scolpito, poggiante su base esagonale, alt. cm 60

€ 500/800

50

Scultura, sec. XVII, Figura di monaco assiso su uno sgabello, in legno policromo intagliato e scolpito, alt. cm 68

€ 1.000/1.500



50

52



52

Scultura, sec. XVII, Cristo, in legno policromo, cm 100x60, da restaurare

€ 600/900

51

Scultura, Spagna, sec. XVII, La Pietà, in legno policromo intagliato e scolpito, poggiante su base rettangolare con iscrizione, alt. cm 38

€ 1.000/1.500



51

53

Coppia di sculture, sec. XVIII, Angeli stanti con strumenti musicali, in legno intagliato, scolpito e dorato, poggianti su basi circolari, alt. cm 52 (2)

€ 600/1.000



53



54

Gruppo scultoreo, Nord Europa, sec. XVII, La deposizione di Cristo, la Vergine con le Pie donne, in legno policromo intagliato, scolpito, cm 45x60

€ 1.000/1.500



54



55

56

Scultura, fine sec. XVII, in legno intagliato e scolpito a Vergine assisa col Bambino in grembo, alt. cm 60, *presenta restauri alla policromia*

€ 2.000/3.000

55

Coppia di sculture, fine sec. XVIII, Angeli genuflessi, in legno scolpito, alt. cm 24, *policromia di epoca posteriore (2)*

€ 600/800



56



57

57

Scultura, sec. XVII, Angelo portacero, in legno policromo intagliato e scolpito, cm 73, *restauri alla policromia*

€ 1.500/2.500

58



60

Scultura, Spagna secolo XVII, raffigurante San Rocco in legno policromo intagliato e scolpito, alt. cm 112, *restauri alla policromia*

€ 700/1.000

61

Coppia di sculture, Genova sec. XVIII, Angeli portacero, genuflessi in legno dorato, alt. cm 40, *restauri alla doratura (2)*

€ 500/800

61



58

Scultura, Napoli sec. XVIII, Gesù Bambino benedicente, in legno policromo intagliato e scolpito, occhi in vetro, alt. cm 45

€ 700/1.000

59

Coppia di sculture, sec. XVIII, Angeli genuflessi, in legno intagliato, scolpito e dorato, alt. cm 40, *restauri alla policromia (2)*

€ 1.200/2.000

61



62

62

Stipo a bambocci, Genova, inizi sec. XVII, in noce scolpito a patina scura e radica, cappello con gocciolatoio intagliato, due cassetti nella fascia con maniglie scolpite a putti, sportello a calatoia con scarabattolo interno a prospetto architettonico con tre sportelli e sei cassetti, decorato con lesene angolari a figure di gusto classico a tutto tondo su mensole con mascheroni, base modanata, cm 69x35x69, *interno dei cassetti di restauro*

€ 6.000/8.000



62



63

Cassettone scrivania, Lombardia, metà sec. XVIII, in noce e radica di olivo, coronato da piccola alzata, modanata con due pianetti reggicandele, sportello a ribalta, decorato con riserve mistilinee, in rilievo che si ripetono sul fronte e sui fianchi, scarabattolo con sei cassetti, un sottile cassetto nella fascia e tre sottostanti, fronte e fianchi mossi, pendagliana frontale, piedi a plinto, cm 139x54x130, *piccoli danni*

€ 8.000/12.000

63



63



64



64

Vaschetta da barba, Castelli, sec. XVIII, in maiolica policroma decorata in policromia a paesaggio, bordo e tesa sagomati, cm 36x28

€ 500/800

65

Coppia di portaceri, sec. XVII, in bronzo con fusti torniti, basi circolari, alt. cm 50

€ 1.000/1.500

67



66

Seggiolone, Venezia, fine sec. XVII, in noce scolpito a patina scusa, spalliera rettangolare con cimasa a volute contrapposte e sostegni a tortiglione, braccioli mossi a giorno, gambe a ricciolo con traversa a volute contrapposte, spalliera e sedile in cuoio di cordoba dipinto, *alcuni danni e restauri*

€ 1.000/2.000

66



67

Inginocchiatoio, Italia centrale, sec. XVII, in legno intagliato e dipinto a finti marmi ed in parte dorato, piano superiore da alzarsi con becco di civetta e gocciolatoio a dentelli, fascia dipinta con pannelli a finta breccia di marmo che si ripetono anche sui fianchi, due sportelli sottostanti, piano dell'inginocchiatoio apribile, base modanata, cm 84x53x80, *alcuni danni*

€ 3.000/3.500

68

Tappeto persiano Heriz Seraphi, metà sec. XIX rosso con grande medaglione blu, rosa e avorio, nel campo decori a foglie stilizzate in avorio, verde e azzurro, riquadri rosa e larga bordura rosso mattone cm 388x305

€ 6.500/8.000

69

Arazzo, Francia, sec. XVII, raffigurante figure in abiti classici entro paesaggio, trattasi di frammento, cm 216x114, *consunzioni e danni*

€ 500/800

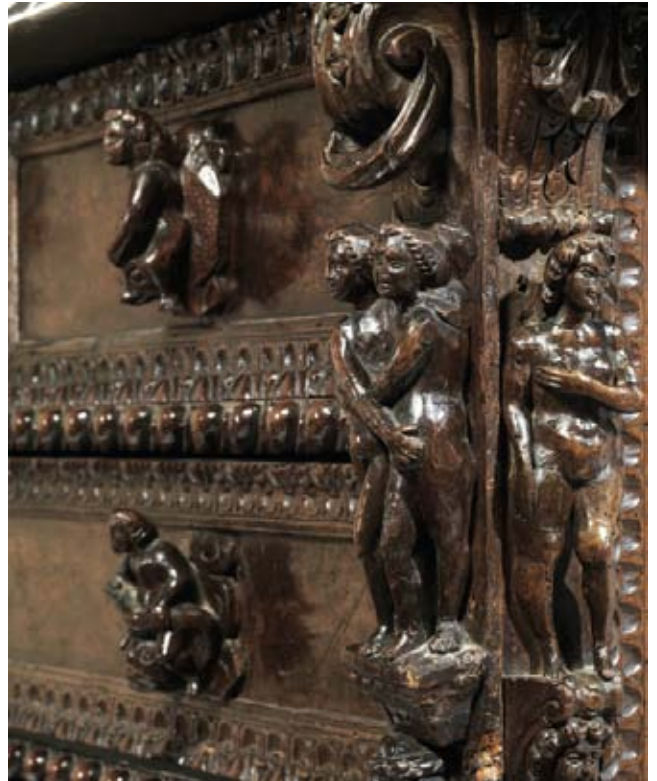
68



70

Importante cassettone a bambocci, prima metà sec. XVII, in noce scolpito a patina scura, piano rettangolare con bordo baccellato, a tre cassetti appaiati nella fascia e tre sottostanti con cornici riccamente scolpite a foglie stilizzate, specchiatura dei cassetti in radica, maniglie scolpite a putti in atto di giocare con delfini e inquadrate da lesene angolari con figure in alto rilievo, base baccellata, piedi ferini, cm 166x77x113, *piccoli danni e restauri*

€ 4.000/6.000



70



71

Cassettone, Lombardia, fine sec. XVII, in palissandro intarsiato in avorio e peltro a motivi fitomorfi, piano scantonato apribile con fronte a calatoia, scarabattolo interno architettonico, tre cassetti frontali, base modanata, cm 154x80x114, *lievi restauri*

€ 8.000/10.000



71





72
Tappeto persiano Heriz, sec. XIX, fondo rosso mattone, nel campo decori stilizzati in azzurro e giallo, bordura blu con foglie azzurre e rosa, cm 400x295

€ 3.000/3.500



73
Tappeto persiano Heriz, metà sec. XIX, fondo rosso mattone con medaglione romboidale in blu, piccoli decori rosa e avorio, nel campo disegni stilizzati, bordura blu a disegni a rombo in azzurro e rosa, cm 300x210

€ 3.000/3.500

74



74

Cassettone, Toscana, inizi sec. XVIII, in noce a patina bionda, filettato in bosso e con profili ebanizzati, piano rettangolare con becco di civetta e angoli scantonati, due cassetti appaiati nella fascia e tre sottostanti inquadriati tra lesene in forma di mensole, base modanata, piedi a cipolla, cm 152x77x97

€ 4.000/5.000

75

Cassettone, Firenze, primo quarto sec. XVIII, in noce e radica di noce filettati in bosso con profili ebanizzati, piano rettangolare con angoli scantonati, un sottile cassetto nella fascia e tre sottostanti scomiciati con specchiature in radica, lesene angolari, base modanata, piedi a mensola, cm 155x74x95

€ 7.000/10.000

75



76

Cassettone, Firenze, fine sec. XVII, in olivo, noce, palissandro intarsiato con essenze varie pirografate, madreperla, profili ebanizzati, piano sagomato con angoli scantonati decorato al centro da grande riserva curvilinea con figura allegorica sdraiata e abbigliata all'antica, agli angoli pappagalli su alberelli, fronte mosso a tre cassetti con specchiature decorate da motivi floreali e volatili che si dipartono dalla corona in posizione centrale, base modanata, piedi a cipolla, cm 141x71x97

€ 7.000/10.000





77

Tappeto caucasico Sumak, sec. XIX, fondo rosso mattone con medaglioni romboidali in blu e verde, nel campo decori vegetali stilizzati in azzurro, rosa e verde, bordura marrone con decori avorio, cm 275x250

Per confronti:

D. Eder, *Tappeti orientali*, Milano, 1989, pag. 388-389

€ 3.000/4.000

78



78

Tappeto caucasico Scirvan Zeiwa, sec. XIX, a fondo blu con cinque medaglione a "raggiera" avorio e rosso mattone, ai lati decori a cuspide verdi e rossi, bordura avorio con motivi a granchio, cm 390x150

Per confronti:

D. Eder, *Tappeti orientali*, Milano 1989, pag. 338-339

€ 4.000/4.500

79



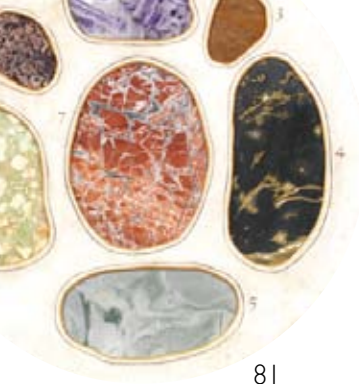
79

Tappeto caucasico Scirvan Perepedil, datato 1884, fondo blu, con decoro a minuto disegno in avorio e giallo, ai lati decori a "spada" con motivo kufico avorio e rosso, cm 345x115

Per confronti:

D. Eder, *Tappeti orientali*, Milano, 1989 p. 315 e J. Eskenazi, *Tappeti orientali*, Milano, 1982 pag. 238

€ 5.000/7.000



81

81

Coppia di cornici, in ebano, contenenti all'interno pietre semipreziose e marmi:

A) 1. diaspro (Russia, Urali), 2. ametista (Alto Egitto), 3. diaspro giallo (Egitto, di scavo), 4. diaspro giallo e nero (Egitto), 5. diaspro verde chiaro (India, Gujarat), 6. diaspro giallo brecciato (India Gujarat), 7. diaspro rosso venato (Russia, Urali); **B)** 1. diaspro nuvolo (India Gujarat), 2. diaspro brecciato (India Gujarat), 3. agata erborizzata (India, Uttarpradesh), 4. agata muschiata (India Gujarat), 5. diaspro detto "corallina di Spagna", 6. diaspro cristallizzato (India Gujarat), 7. diaspro brecciato (Russia, Urali), diam. cm 47 (2)

€ 1.200/1.600

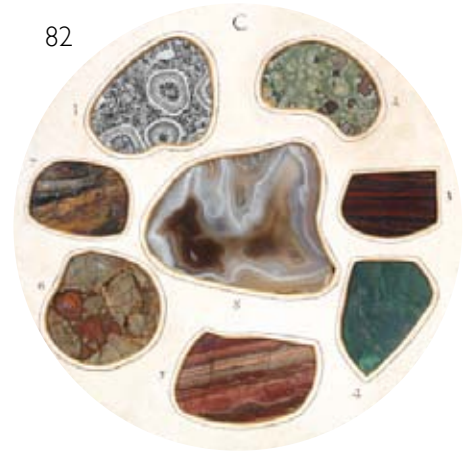


80

Otto sedie, Siena, inizi sec. XVIII, in noce intagliato a patina scura, spalliera sagomata con cartella traforata a birilli, gambe tornite riunite da traversa ad H, simili tra loro, *alcuni restauri* (8)

€ 2.000/3.000

82



82

Coppia di cornici, in ebano, contenenti all'interno pietre semipreziose e marmi:

C) 1. granito orbicolare di Corsica, 2. diaspro macchiato (Russia, Urali), 3. diaspro listato (Australia), 4. diaspro agatato verde (India Gujarat), 5. diaspro di Kushkuldin (Russia, Urali), 6. diaspro brecciato (India Gujarat), 7. diaspro venato (India Gujarat); **D)** 1. diaspro radice (Sicilia), 2. diaspro giallo e nero (Egitto, di scavo), 3. diaspro rosso (Russia, Urali), 4. diaspro fasciato (India Gujarat), 5. diaspro agatato (India Gujarat), 6. porfido verde di Grecia detto "serpentino", 7. diaspro giallo (India Gujarat), 8. diaspro di listato (Sicilia), diam. cm 47 (2)

€ 1.200/1.600

80



83

Coppia di cornici, in ebano, contenenti all'interno pietre semi-preziose e marmi:

E 1. diaspro giallo (Russia, Urali), 2. agata fasciata (India Gujarat), 3. diaspro giallo e rosso (Russia, Urali), 4. agata zaffirina del Brasile, 5. turchese tibetano, 6. diaspro bruno, 7. diaspro brecciato **F** 1. diaspro brecciato (India Gujarat), 2. verde di Corsica, 3. agata erborizzata (India, Uttarpradesh), 4. diaspro rosso (Egitto, di scavo), 5. diaspro giallo, 6. lapislazzuli di Badakshan, 7. diaspro fossilifero, diam. cm 47 (2)

€ 1.200/1.600



83

82



84

Dieci seggioloni, Toscana, seconda metà sec. XVII, in noce a patina scura, spalliera sagomata, gambe e traverse tornite a tortiglione, piedi a cipolla, ricoperti in cotone ed altri due simili, sec. XVII, ma di dimensioni maggiori, alcuni danni e restauri, sette da ritapezzare (12)

€ 5.000/7.000

84



85



85

Coppia di succhi d'erba, sec. XVIII, raffiguranti scene bibliche, entro cornici laccate, cm 122x101 (2)

€ 4.000/5.000

86

Tavolo a muro, Italia centrale, fine sec. XVII, in legno scolpito e dorato, piano rettangolare dipinto a finto marmo non pertinente, sostegni modellati a voluta con foglia d'acanto, e desinenti a testa femminile a tutto tondo, pendagliana frontale e laterale traforata a foglie d'acanto e centrata da mascherone, crociera a volute priva della parte centrale, piedi a cipolla sfaccettata, cm 130x63x85, *danni e mancanze*

€ 3.000/5.000

86





87



87
Coppia di albarelli, sec. XVIII, in maiolica decorata a paesaggi con figure in policromia, alt. cm 20, lievi danni (2)

€ 1.200/1.600

88
Formella, manifattura Castelli, fine sec. XVII, in maiolica dipinta, raffigurante la Morte della Vergine, cm 32x25,5, entro cornice

€ 700/1.000

88



89



89

Coppia di piccoli versatoi, sec. XVIII, in maiolica, decorata con putti, anse serpentiniformi, alt. cm 13 ed altro versatoio, sec. XVIII, in maiolica, decorata con Allegoria della Pittura, alt. cm 23 (3)

€ 1.200/1.600

89/1

Coppia di albarelli, sec. XIX, in maiolica, fondo bianco e decorazione in policromia con figure di Sante monache domenicane, alt. cm 22, lievi danni (2)

€ 400/600



Maioliche da una collezione fiorentina

Parte I

Lotti 90 - 136



90



91

Piccolo boccale, Viterbo, sec. XV, in maiolica, con decorazione arcaica in verde e bruno, bocca trilobata, alt. cm 16, *piccoli restauri*

Per confronti

Guido Mazza, *La ceramica Medioevale di Viterbo e dell'alto Lazio*, Viterbo, 1983, figg. 105 e 106

€ 1.000/1.200

90

Panata, Viterbo, sec. XV, in maiolica, decorata a fogliami dipinti a verde ramina entro contorno bruno manganese, beccuccio a becco di civetta, ansa a nastro, *mancanze e restauri*

Per confronti

G. Mazza, *La ceramica medioevale di Viterbo e dell'Alto Lazio*, Viterbo, 1983, pag. 101, fig. 124

€ 1.000/1.500

91



92



92

Boccale, probabilmente Viterbo, sec. XVI, in maiolica decorata a grandi fiori in verde rame profilati in bruno manganese, ansa a nastro, alt. cm 20, filé

Per confronti

G. Mazza, *La ceramica medioevale di Viterbo e dell'Alto Lazio*, Viterbo, 1983, pag. 109, fig. 137

€ 1.200/1.500

94



94

Piccolo boccale trilobato, Alto Lazio, fine sec. XIV, in maiolica decorata a busto femminile in zaffera verde, foglie di quercia, labbro trilobato, ansa a nastro, alt. cm 14

Per confronti

G. Mazza, *La ceramica medioevale di Viterbo e dell'Alto Lazio*, Viterbo, 1983, pag. 79, fig. 97 e pagg. 106-107, figg. 133, 134

€ 1.000/1.500

95

Boccale, Deruta o Todi, sec. XIV, in maiolica, decorata in verde ramina e bruno a motivi geometrici, corpo globulare, grande becco a civetta, ansa a nastro, alt. cm 23, *danni e restauri*

€ 2.500/3.000

93

Vassoio fondo, Umbria, fine sec. XV, in maiolica, cavetto decorato con un figura di fiore stilizzato nei toni dell'azzurro e dell'arancio, tesa con orlo appena rilevato decorata con triangoli azzurri e arancio, diam cm. 30, *restauri*

Per confronti

A. Satolli, *La ceramica orvietana del Quattrocento e Cinquecento*, Roma, 1992, pag. 67, fig. 39

Fiocco-Gherardi, *Ceramiche umbre dal Medioevo allo Storicismo*, seconda parte, pag. 437 tav. XLII

€ 150/250

95



96



97

Versatoio, Siena, sec. XVI, in maiolica monocroma beige, labbro trilobato, ai lati del beccuccio si trovano le lettere V e F, alt. cm 19, *danni*

€ 500/800

98

Brocca, Siena, sec. XVI, in maiolica, dipinta a monocromo beige, bocca trilobata, piccola ansa, lettera F e data 1539 apposte sul fronte, alt. cm 12,5, *piccole mancanze*

€ 500/800

96

Versatoio, Siena, sec. XVI, in maiolica dipinta a monocromo beige, fronte con stemma nobiliare dipinto ad inchiostro bruno con la data 1522 e due lettere S ai lati, labbro trilobato, ansa a nastro, alt. cm 19,5, *piccola felatura*

€ 700/1.000

97



98



99



99

Versatoio, Siena, 1670, in maiolica monocroma beige, sul fronte è dipinto il simbolo dell'Ospedale di Santa Maria della Scala di Siena, pippio con briglia intrecciata, manico in corda, alt. cm 32, *ansa mancante e alcuni danni*

€ 1.500/2.000

100



101

Grande vassoio fondo, zona Fiorentina-Montelupo, metà sec. XV, in maiolica interamente decorata in verde ramina e bruno manganese a motivo a reticolo e foglie stilizzate, tesa a elementi circolari entro una linea spezzata, diam. cm 40,5, restauri

Esposizioni

Mostra Associazione Amici del Museo di Montelupo, Montelupo Fiorentino, giugno 2008

Per confronti

F. Berti, *Storia della ceramica di Montelupo, Uomini e fornaci in un centro di produzione dal XIV al XVIII secolo*, vol. I, *Le ceramiche da mensa dalle origini al XV secolo*, Cinisello Balsamo, 1997, pag. 240, tav. 51

€ 5.000/7.000

100

Boccale trilobato a forma di vascello, Orvieto, metà sec. XIV, in maiolica, corpo globulare su alto collo cilindrico, decorata a reticoli in bruno, stemma nobiliare e motivi vegetali in verde, alt. cm 32, restauri

€ 3.000/3.500

101



102



103

Boccale trilobato, Viterbo, prima metà sec. XV, in maiolica decorata ad animale con testa femminile, foglie di quercia e fiori in zaffera blu e bruno manganese, alt. cm 22, *danni e restauri*

Provenienza

Asta Sotheby's, Milano, dicembre 1998, lotto 238

Per confronti

G. Conti, *Zaffera et similia nella maiolica italiana*, Viterbo, 1991, pag. 232, nr. 34

€ 2.500/3.000

102

Boccale trilobato, Viterbo, metà sec. XV, in maiolica decorata a volatile in zaffera verde ramina e bruno e foglie di quercia, ansa a nastro, alt. cm 21, *danni e restauri*

Provenienza

Asta Sotheby's, Milano, dicembre 1998, lotto 237

€ 2.000/2.500

103



104



104

Boccale trilobato, Viterbo, metà sec. XV, in maiolica decorata con animale alato con testa umana e foglie di quercia nei toni del bruno, verde e giallo, prima ansa a nastro, alt. cm 29, *alcune parti ricostruite*

Per confronti

G. Mazza, *La ceramica medioevale di Viterbo e dell'Alto Lazio*, Viterbo, 1983, figg. 184, 185

€ 2.500/3.000

105



105

Piccolo catino, Viterbo, prima metà sec. XV, in maiolica interamente decorata in verde ramina a zaffera e bruno manganese a motivo floreale, tesa a elementi circolari intercalati da righe verticali, cavetto con busto femminile di profilo, diam. cm 27,5

Per confronti

G. Mazza, *La ceramica medioevale di Viterbo e dell'Alto Lazio*, Viterbo, 1983, pag. 111, fig. 141

€ 2.500/3.000

106

Piatto fondo, Viterbo, 1430 circa, in maiolica decorata a motivi vegetali e busto femminile nel cavetto a zaffera verde a rilievo e bruno, tesa a gruppi di righe intercalate da elementi circolari, diam. cm 33, restauri

Per confronti

G. Mazza, *La ceramica medioevale di Viterbo e dell'Alto Lazio*, Viterbo, 1983, pag. 111, fig. 141

€ 6.000/8.000

106



107

Albarello, Firenze, sec. XV, in maiolica decorata a motivo di spina di pesce in blu diviso da una doppia riga verticale, alt. cm 24

Esposizioni

Mostra Associazione Amici del Museo di Montelupo, Montelupo Fiorentino, giugno 2008

€ 5.000/7.000



108

Orciolo biancato, Montelupo, 1420 circa, in maiolica, decorata a foglie di quercia in zaffera blu e ramoscelli in bruno manganese, due anse a nastro, alt. cm 22, *restauri*

Provenienza

Già Collezione Damiron

Esposizioni

Capolavori della maiolica rinascimentale Montelupo "fabbrica" di Firenze 1400-1630, Palazzo Medici Riccardi, 2002

Mostra Associazione Amici del Museo di Montelupo, Montelupo Fiorentino, giugno 2008

Pubblicato

AA.VV., *Zaffera et similia nella maiolica italiana*, Viterbo, 1991, pag. 263, fig. 137

€ 8.000/10.000



109



110

Orciolo, Firenze, fine sec. XV, in maiolica decorata a palmetta persiana arcaica e rosette nei colori blu, giallo e rosso, due anse a nastro costolonato, alt. cm 25

Esposizioni

Mostra Associazione Amici del Museo di Montelupo, Montelupo Fiorentino, giugno 2008

Per confronti

F. Berti, *Storia della ceramica di Montelupo*, vol. III, Firenze, 1993, pag. 264, fig. 67

€ 4.000/4.500

109

Albarello, Montelupo, sec. XVI, in maiolica decorata a palmetta persiana nei toni del blu e giallo e giallo ocra, alt. cm 19,5, *piccola felatura*

Esposizioni

Mostra, Associazione Amici del Museo di Montelupo, Montelupo Fiorentino, giugno 2008

€ 1.500/2.000

110



111



112

Albarelli, Faenza, sec. XV, in maiolica decorata con girali di foglie e fiori in blu, celeste, ocra e bianco con iscrizioni entro cartiglio, alt. cm 18,5, *lievi danni*

€ 5.000/6.000

111

Albarelli, Montelupo, sec. XVI, in maiolica, decorata con monogramma bernardiniano entro riserva circolare nei toni del verde, ocra, giallo e blu, alt. cm 17,5, *lievi danni*

Esposizioni

Mostra Associazione Amici del Museo di Montelupo, Montelupo Fiorentino, giugno 2008

€ 4.000/5.000

112





113

113

Coppia di versatoi, Montelupo, metà sec. XVI, in maiolica, decorata con girali di foglie e fiori in bianco, giallo e ocra su fondo blu e con iscrizione entro cartiglio, ansa a nastro, pippio con briglia, alt. cm 24,5, piccoli danni e restauri (2)

Esposizioni

Mostra Associazione Amici del Museo di Montelupo, Montelupo Fiorentino, giugno 2008

Per confronti

F. Berti, *La maiolica di Montelupo. Secoli XIV-XVIII*, Venezia 1986, pag. 124, figg. 71 a-b e 72 a-b.

C. Fiocco, G. Gherardi, *Museo del vino di Torgiano. Ceramiche*, Perugia, 1991, pag. 135, fig. 192

€ 4.500/5.500



114

Versatoio, Montelupo, metà sec. XVI, in maiolica decorata con grandi girali fogliacei profilati in bruno con dettagli ocra, su fondo blu e verde, e cartiglio con iscrizione profilato in giallo, ocra e verde, due anse a cordone dipinte in verde con terminazioni figurate a mascheroni gialli, pippio decorato da petali gialli, alt. cm 29, alcuni restauri

€ 1.800/2.500



114

115

Versatoio, Montelupo, inizi sec. XVII, in maiolica decorata a motivi vegetali nei toni del verde, ocra e giallo ed e cartiglio con epigrafe, alt. cm 26, restauri

Esposizioni

Mostra Associazione Amici del Museo di Montelupo, Montelupo Fiorentino, giugno 2008

Per confronti

F. Berti, *La Maiolica di Montelupo. Secoli XIV-XVI*, Venezia, 1986, pag. 154, fig. 102 a-b

€ 3.000/4.000

115



116



117

Orciolo, Montelupo, sec. XVI, in maiolica a decorazione policroma a grottesche, effigie di San Giovanni Battista entro riserva a motivo vegetale, cartiglio recante l'iscrizione *Aqua di Eufrasia*, pippio con briglia e due anse a torciglione, alt. cm 37

Provenienza

Vendita della Collezione Robert Montagut, Druot, giugno 1992, lotto 257

€ 3.000/3.500

116

Busto, Siena, metà sec. XVIII, Madonna di Provenzano incoronata, in maiolica policroma, veste con disegno in bassorilievo, alt. cm 29, alcuni danni e cadute di colore

Esposizioni

Mostra, Associazione Amici del Museo di Montelupo, Montelupo Fiorentino, giugno 2008

Per confronti:

G.C. Bojani, Ravanelli Guidotti, Fanfani (a cura di), *Museo internazionale delle ceramiche, Faenza. La donazione Galeazzo Cora: ceramiche dal Medioevo al XIX, secolo*, vol. I, Milano, 1985, pag. 274, tav. 702

€ 6.000/7.000

117



118

Vaso, Firenze, sec. XV, in maiolica decorata a foglie di quercia in zaffera blu, stemma con lettera T entro riserva circolare color giallo ocra, collo decorato da righe verticali, due anse a nastro, alt. cm 27, *danni e restauri*

Esposizione

Mostra Associazione Amici del Museo di Montelupo, Montelupo Fiorentino, giugno 2008

Pubblicato

W. Bode, *Die anfänge der Majolikakunst in Tosckana*, 1911, tav. XXVII

Per un esemplare analogo

Catalogo Finarte, Asta Della Gherardesca 21-22/11/1963, pag. 103, tav. 52

Museo Nazionale di Firenze, Palazzo del Bargello. *Catalogo delle maioliche*, a cura di G. Conti, Firenze, 1971, tav. 508

€ 5.000/7.000



119

119

Piatto, Faenza, inizi sec. XVI, in maiolica decorata nei toni del blu e giallo ocra, cavetto col simbolo di San Bernardino, ampia tesa a motivi geometrici, diam. cm 21, *restauri*

€ 2.000/2.500

119/1

Alzata in stile compendiaro, Deruta o S. Quirico, sec. XVII, in maiolica, decorata al centro da stemma nobiliare nei toni del giallo, azzurro e bruno, presenta le iniziali DCP, diam. 32,5, alt. cm 8,5 e **alzata, Emilia, sec. XVII**, in maiolica, decorata al centro da figura di putto con calice nei toni dell'azzurro e del blu, sul verso girali, diam. cm 29, alt. cm 7, *restauri* (2)

€ 450/600

118



120

Versatoio, Montelupo, seconda metà sec. XV, in maiolica, decorata a rames nei toni del blu e dell'ocra e monogramma bernardiniano entro riserva circolare bordata in verde, ocra e blu, alt. cm 24, *restauri*

Provenienza

Asta Sotheby's, Milano, dicembre 1998, lotto 260

Esposizioni

Mostra Associazione Amici del Museo di Montelupo, Montelupo Fiorentino, giugno 2008

Per confronti

F. Berti, *Storia della Ceramica di Montelupo*, Firenze, 1997, pag. 209

€ 8.000/10.000



121



121

Versatoio, Montelupo, metà sec. XVII, in maiolica, decorato con girali di foglie di vite nei toni del blu ed iscrizione entro cartiglio profilato in giallo e ocra, pippio con briglia, ansa a nastro, alt. cm 21

Esposizioni

Mostra Associazione Amici del Museo di Montelupo, Montelupo Fiorentino, giugno, 2008

Per confronti

F. Berti, *La maiolica di Montelupo. Secoli XIV-XVII*, Venezia, 1986, pag. 154, fig. 102

€ 2.000/2.500

124



122

Piatto "Arlecchino", Montelupo, sec. XVII, in maiolica, superficie interamente decorata con figura di soldato in un paesaggio nei toni del verde, giallo e blu, diam. cm 25

Per confronti

F. Berti, *La maiolica di Montelupo. Secoli XIV-XVIII*, Venezia, 1986

€ 1.000/1.500

123

Piatto "Arlecchino", Montelupo, sec. XVII, in maiolica, decorato sull'intera superficie con figura di uomo che impugna una vanga all'interno di un paesaggio con alberi ed edifici nei toni del giallo, azzurro, verde, ocra, labbro dipinto in giallo, diam. cm 25, alcune cadute di colore

Per confronti

F. Berti, *La maiolica di Montelupo. Secoli XIV-XVII*, Venezia, 1986

€ 1.000/1.500

123



122



124



124

Coppia di albarelli, Montelupo, inizi sec. XVII, in maiolica a decorazione vegetale nei toni del blu e cartiglio verde e giallo anepigrafe, alt. cm 21 (2)

Esposizioni

Mostra Associazione Amici del Museo di Montelupo, Montelupo Fiorentino, giugno 2008

€ 4.000/6.000

125

Albarellino, Montelupo, sec. XVI, in maiolica decorata a motivi vegetali nei toni del blu e cartiglio con epigrafe in giallo ocre e verde rame, sopra il cartiglio iniziali CTV, alt. cm 21, *lievi danni*

Provenienza

Collezione Galeazzo Cora

Per confronti

F. Berti, *La maiolica di Montelupo. Secoli XIV-XVII*, Venezia, 1986, pagg. 138, 150, 151

Esposizioni

Mostra Associazione Amici dei Musei di Montelupo, Montelupo Fiorentino, giugno 2008

€ 1.500/2.000

126



126

Piatto "Arlecchino", Montelupo, sec. XVII, in maiolica, superficie interamente decorata con figura di cavaliere con spadino e bandiera all'interno di un paesaggio, nei toni del giallo, verde, azzurro, bruno e arancio, labbro profilato in verde, diam. cm 24

Per confronti

F. Berti, *La maiolica di Montelupo. Secoli XIV-XVII*, Venezia, 1986

€ 1.000/1.500

125



127



127

Boccale trilobato, Pesaro, seconda metà sec. XV, in maiolica decorata nei toni del blu con epigrafe in caratteri gotici entro ampio cartiglio, alt. cm 18, *restauri*

Per confronti

G. Gardelli, *Ceramiche del medioevo e del rinascimento*, Belriguardo, 1986, tav. LIX.

C. Ravanelli Guidotti, *La donazione Angiolo Fanfani. Ceramiche dal Medioevo al XX secolo*, Faenza, 1990, pag. 250, figg. 133 a, b, c

€ 1.500/2.000

129



128



129

Piatto fondo, Orvieto o Gubbio, fine sec. XV, in maiolica decorata a fitto motivo geometrico e vegetale nei toni del blu e del giallo, cavetto con rosone, diam. cm 25, *restauri*

Per confronti

A. Satolli, *La ceramica orvietana nel Quattrocento e nel Cinquecento*, Roma 1992

€ 3.500/4.000

128

Vassoio fondo, Montelupo, metà sec. XV, in maiolica, decorato al centro del cavetto da uno stemma nobiliare con leone rampante in zaffera blu in campo bianco, scesa decorata da ghirlanda a doppia fila di foglie di quercia alternatamente in giallo e zaffera blu, tesa con bordo appena rilevato decorata da ghirlanda di campanule nei toni dell'azzurro, verde, giallo e bruno, labbro sottolineato in giallo, verso decorato da un'altra ghirlanda a doppia fila di foglie di quercia in giallo e zaffera blu alternate posta all'interno di una doppia bordura a filettature gialle e blu, diam. cm 19, sul piede è presente la lettera N

Publicato

W. Bode, *Die anfänge der Majolikakunst in Tosckana*, 1911, tav. XXVIII

Esposizioni

Mostra Associazione Amici del Museo di Montelupo, Montelupo Fiorentino, giugno 2008

€ 3.000/4.000

130

Boccale, Montelupo, 1470 circa, in maiolica decorata da un cinghiale entro riserva circolare realizzata da linee gialle, blu e verdi, intorno al collo decorazioni floreali in blu, alt. cm 25, sotto l'ansa a nastro reca la marca PP, presenta restauri e integrazioni

Esposizioni

Mostra della Ceramica Italiana del Rinascimento, a cura della Fondazione Mitzukoshi e Museo di Faenza, Tokyo/Nagoya, 1981

Mostra Associazione Amici del Museo di Montelupo, Montelupo Fiorentino, giugno 2008

Pubblicato

C. Ravanelli Guidotti, *La donazione Angiolo Fanfani. Ceramiche dal Medioevo al XX secolo*, Faenza, 1990, pag. 57, fig. 22e

€ 7.000/10.000



131



131
Versatoio, Venezia, seconda metà sec. XVI, in maiolica decorata a motivo vegetale alla porcellana nei toni del blu, cartiglio con epigrafe in caratteri gotici, ansa a nastro, alt. cm 22, *pippio restaurato*

Provenienza
 Collezione Galeazzo Cora

Per confronti
 L. Arbace, *La Maiolica Italiana: Museo della ceramica Duca di Martina*, Napoli, 1996, pag. 89, tav. 107

€ 800/1.000

132

Albarelo, Faenza fine sec. XV-inizi sec. XVI, in maiolica con decorazione vegetale in monocromo blu e cartiglio con epigrafe, alt. cm 18

Provenienza
 Collezione Galeazzo Cora

Per confronti
 G. Cora, *Storia della maiolica di Firenze e del Contado*, tavv. 131-132

€ 800/1.200

132



131
Versatoio, Venezia, seconda metà sec. XVI, in maiolica decorata a motivo vegetale alla porcellana nei toni del blu, cartiglio con epigrafe in caratteri gotici, ansa a nastro, alt. cm 22, *pippio restaurato*

Provenienza
 Collezione Galeazzo Cora

Per confronti
 L. Arbace, *La Maiolica Italiana: Museo della ceramica Duca di Martina*, Napoli, 1996, pag. 89, tav. 107

€ 800/1.000

133

Albarelo, Faenza, inizi sec. XVI, in maiolica, decorazione vegetale in blu, cartiglio con epigrafe in caratteri gotici, alt. cm 18, *alcune felature*

Per confronti
 A. Bellini, G. Conti, *Maioliche del Rinascimento*, 1984, pag. 107, fig. b

€ 2.500/3.000

133



134



135

Albarelo, Faenza, sec. XVI, in maiolica decorata "alla porcellana" con motivo "a prezzemolo e crisantemi" nei toni del blu e cartiglio con epigrafe in caratteri gotici, alt. cm 22

€ 3.000/4.000

135

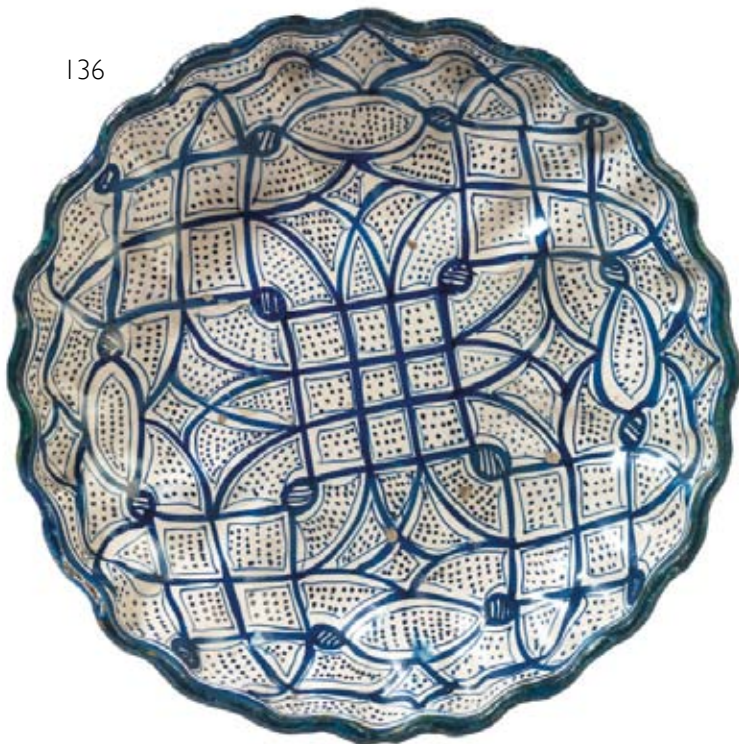


134

Piatto fondo, Italia Centrale, metà sec. XV, in maiolica, con decoro nei toni del blu a motivo floreale, tesa a decoro geometrico e cavetto con all'interno la figura di un cane, diam. cm 32

€ 2.500/3.000

136



136

Crespina, Montelupo, fine sec. XV, in maiolica, incavo decorato con motivo a losanghe blu riempite da fitta puntinatura, tesa ondulata, verso decorato da righe orizzontali azzurre, diam. cm 28, alt. cm 7, restauri

Provenienza

Asta Sotheby's, Milano, dicembre 1998, lotto 262

Esposizioni

Mostra Associazione Amici del Museo di Montelupo, Montelupo Fiorentino, giugno 2008

Per confronti

G. Cora, *Storia della maiolica di Firenze e del contado*, tav. 248 (gruppo XIII C)

€ 2.500/3.000



Maioliche da una collezione fiorentina

Parte II

ore 15.00

Lotti 137 - 198



137



137
Boccale trilobato, Viterbo, metà sec. XV, in maiolica decorata da una lettera M in carattere gotico in zaffera verde a rilievo e foglie di quercia, manico a torciglione, alt. cm 20, *danni e restauri*

€ 1.500/2.000

138



138
Piccolo boccale, Viterbo, metà sec. XV, in maiolica decorata da una grande M gotica in zaffera verde a rilievo e foglie, manico a tortiglione, alt. cm 16, *presenta restauri*

Esposizioni
Mostra della Ceramica Italiana del Rinascimento, a cura della Fondazione Mitzukoshi e Museo di Faenza, Tokyo/Nagoya, 1981

€ 2.000/2.500

139
Piccolo boccale trilobato, Viterbo, prima metà sec. XV, in maiolica decorata a zaffera blu con foglie di quercia in bassorilievo, ansa a nastro, alt. cm 12,5, *presenta restauri*

Per confronti
G. Conti, *Zaffera et similia nella maiolica italiana*, Viterbo, 1991, pag. 222, nr. 24

€ 1.000/1.500

139



140
Boccale trilobato, Viterbo, prima metà sec. XV, in maiolica decorata a zaffera blu e bruno manganese a foglie e motivi geometrici, alt. cm 19, *restauri*

Per confronti
G. Conti, *Zaffera et similia nella maiolica italiana*, Viterbo, 1991, pag. 244, nr. 44

€ 2.500/3.000

140



141



143

Piatto, Emilia, fine sec. XVIII, in maiolica, decorato nei toni del blu con motivo vegetale stilizzato lungo il bordo e rametto al centro, diam. cm 34,5, *restauri*

€ 300/400

144

Piatto fondo, Viterbo, metà sec. XV, in maiolica, decorato sul fondo con figura di canide entro intrecci vegetali, in zaffera verde a rilievo profilata in bruno manganese, decorazioni geometriche sulla scesa e sulla tesa, labbro appena rilevato, diam. cm 25,5, *restauri*

€ 2.500/3.000

141

Scodellotto, Orvieto, fine sec. XIV, in maiolica, incavo semisferico decorato con volatile nei toni del bruno, giallo e verde circondato da fogliami verdi a bordo nero, tesa decorata con smerlature nere e verdi, orlo lievemente rilevato, diam. cm 24, alt. cm 5, *restauri*

Provenienza

Sotheby's, Firenze, maggio 1983, lotto 727

Per confronti

G. Conti, *Zaffera et similia nella maiolica italiana*, Viterbo, 199, pag. 217, fig. 19

€ 1.800/2.400

142

Crespina, probabilmente Montelupo, sec. XVII, in maiolica, decorata a linee e punti blu con dettagli ocra, tesa ondulata, diam. cm 27, alt. cm 6

€ 250/400

144



145



145
Bottiglia, Sicilia, sec. XVIII, in maiolica decorata nei toni del verde e del giallo, corpo con pesci profilati in bruno manganese, due anse cordonate, alt. cm 24,5

€ 800/1.000

146



146
Boccale, Arezzo, sec. XVIII, in maiolica, decorato con motivo vegetale stilizzato nei toni del verde e del giallo, bocca trilobata, ansa a nastro, alt. cm 24, *restauri*

€ 1.000/1.500

147

Boccale con beccuccio applicato, Viterbo, sec. XIV, in maiolica, con decorazione a treccia nei toni del bruno e del verde, alt. cm 22, *restauri*

Per confronti

G. Mazza, *La ceramica medioevale di Viterbo e dell'Alto Lazio*, Viterbo, 1983, pag. 29, nr. 26

€ 1.800/2.500

147



148

Bacinella, Emilia, fine sec. XVIII, in maiolica decorata a motivo floreale nei toni del verde, giallo e bruno, tesa sagomata, cm 34x26, *alcuni restauri*

€ 600/800

149

Ciotola, probabilmente Lazio, sec. XVII, in maiolica decorata nei toni del blu, cavetto con cavallo rampante, diam. cm 13, *restauri*

€ 150/200

150



150

Ciotola, Orvieto o Viterbo, inizi sec. XV, in maiolica, corpo semi-sferico decorato nell'incavo con pesce e foglie nei toni del verde e bruno manganese, fondo a reticolo bruno profilato da bordura ad anelli verdi e filettature brune, due manici, diam. 21 cm, alt. cm 7,5, *restauri*

€ 1.500/2.000

151

Boccale, Siena, inizi sec. XV, in maiolica decorata da un pesce color verde di Siena e bruno manganese, alt. cm 29, *danni e restauri*

Provenienza

Asta Sotheby's, Milano 1998, lotto 236

Pubblicato

M. Bellini, G. Conti, *Maioliche del Rinascimento*, Milano 1964, pag. 47, tav. c

€ 3.000/3.500

152



152

Piatto, sec. XIII, in protomaiolica, decorato al centro con pesce in bruno manganese e verde ramina, diam. cm 19,5, *ampi restauri*

Esposizioni

Mostra Associazione Amici del Museo di Montelupo, Montelupo Fiorentino, giugno 2008

La luce del mondo. Maioliche Mediterranee nelle terre dell'Imperatore, San Miniato, Palazzo Grifoni, 2 marzo-19 maggio 2013, n. 62

€ 2.000/3.000

151



153



153
Boccale, Orvieto, sec. XV, in maiolica decorata a reticello in bruno manganese, volatile e fogliame in verde, alt. cm 24, *presenta alcuni restauri*

€ 1.000/1.500

154
Tazza, Alto Lazio, fine sec. XV, in maiolica, decorata sul fondo da una foglia su fondo a retino, bruno manganese e verde ramina, due piccole anse, diam. cm 10, *piccoli restauri*

Per confronti
G. Mazza, *La ceramica medioevale di Viterbo e dell'Alto Lazio*, Viterbo, 1983, figg. 105-106

€ 300/400

154



155



155
Tazza, Alto Lazio, sec. XIV, in maiolica, decorata sul fondo con croce attornata dagli strumenti della passione, sul bordo esterno corre una bordura a motivi vegetali molto stilizzati, il tutto in bruno manganese e verde ramina, due piccole anse, diam. cm 9,5, *alcuni danni*

Per confronti
G. Mazza, *La ceramica medioevale di Viterbo e dell'Alto Lazio*, Viterbo, 1983, pag. 80, fig. 99

€ 300/400

156



156
Ciotola, sec. XIII, in protomaiolica decorata con figura di volatile all'interno di cornice geometrica, bruno manganese e verde ramina, diam. cm 22, *restauri e mancanze*

Esposizioni
Mostra Associazione Amici del Museo di Montelupo, Montelupo Fiorentino, giugno 2008
La luce del mondo. Maioliche Mediterranee nelle terre dell'Imperatore, San Miniato, Palazzo Grifoni, 2 marzo-19 maggio 2013, n. 61

€ 2.000/3.000

157
Piatto, Emilia, sec. XVII, in maiolica, decorazione floreale al centro e piccola bordura lungo il labbro, il tutto nei toni dell'azzurro, diam. cm 32, *alcuni danni*

€ 300/400

158



158

Piatto, Viterbo, prima metà sec. XV, in maiolica, cavetto decorato da profilo femminile incluso entro ghirlanda di foglie scambiate, in bruno manganese e zafferano verde rilevata, tesa decorata da smerlo bruno con archetti verdi, labbro rilevato, diam. cm 27

Per confronti

G. C. Bojani, C. Ravanelli Guidotti, A. Fanfani, *La donazione Galeazzo Cora. Ceramiche dal Medioevo al XIX secolo*, pag. 96, tav. 217

€ 2.500/3.000

159

Boccale, Siena, inizi sec. XV, in maiolica decorata da figure di arpie in verde e bruno entro riquadri a motivi geometrici, ansa a corde decorata da tre bottoni e piede lievemente accennato, alt. cm 27, reca etichetta in carta della collezione Imbert di Roma, restauri

Publicato

W. Bode, *Die anfänge der Majolikakunst in Tosckana*, 1911, tav. II

€ 5.000/6.000

159



160



160

Albarelo, Firenze, seconda metà sec. XV, in maiolica decorata a foglia di vite in blu, manganese e verde disposte a righe verticali, alt. cm 24

Provenienza

Asta Sotheby's, Milano, dicembre 1998, lotto 258

Esposizioni

Capolavori della maiolica rinascimentale, Montelupo "fabbrica" di Firenze 1400-1630, Firenze, Palazzo Medici Riccardi, 2002
Mostra, Associazione Amici del Museo di Montelupo, Montelupo Fiorentino, giugno 2008

Per confronti

C. Ravanelli Guidotti, *La donazione Angiolo Fanfani*, pag. 35
G. Cora, *Storia della maiolica di Firenze e del Contado*, tav. 178

€ 15.000/20.000

161

Albarelo, Firenze, metà sec. XV, in maiolica a disegno cufico in blu, alt. cm 29, restauri

Provenienza

Sotheby's Londra 23 aprile 1974

Esposizioni

Capolavori della maiolica rinascimentale, Montelupo "fabbrica" di Firenze 1400-1630, Firenze, Palazzo Medici Riccardi, 2002
Mostra, Associazione Amici del Museo di Montelupo, Montelupo Fiorentino, giugno 2008

Per confronti

C. Ravanelli Guidotti, *La donazione Angiolo Fanfani*, pag. 35
G. Cora, *Storia della maiolica di Firenze e del Contado*, tav. 131-132

€ 15.000/20.000

161

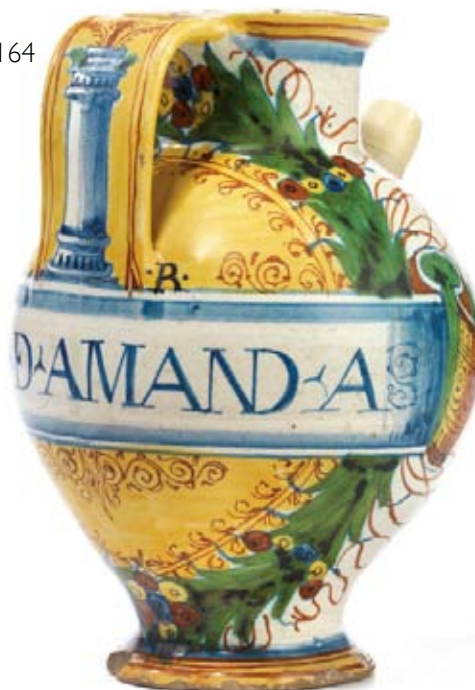




162



164



162

Versatoio, Montelupo, sec. XVI, in maiolica decorata a foglie accartocciate nei toni del blu e bruno, cartiglio con epigrafe e stemma nobiliare, ansa terminante a ricciolo e mascherone, reca la data 1561, alt. cm 34, *felature*

€ 1.500/2.000

163



163

Mezzina, Montelupo o Cafaggiolo, fine sec. XV, in maiolica, fondo decorato a fitto motivo vegetale stilizzato nei toni del bruno, blu e ocre, su entrambe le facce campeggia una coppia di stemmi nobiliari su fondo bianco puntinato in blu entro grande ghirlanda di foglie blu e ocre, il tutto entro riserva azzurra, labbro modellato a doppio beccuccio con manico a nastro passante tra i due bordi, alt. cm 36, *restauri*

Esposizioni

Mostra Associazione Amici del Museo di Montelupo, Montelupo Fiorentino, giugno 2008

€ 2.500/3.500

164

Orciolo, Casteldurante, sec. XVI, in maiolica policroma, con grande medaglione giallo all'interno di una ghirlanda, cartiglio con epigrafe e ansa a nastro decorata da una colonna affiancata da le iniziali I R, alt. cm 26, *danni e restauri*

Provenienza

Asta Sotheby's, Milano, dicembre 1998, lotto 272

Esposizioni

Mostra Associazione Amici del Museo di Montelupo, Montelupo Fiorentino, giugno 2008

€ 1.600/2.200

165

Piatto, Cafaggiolo, prima metà sec. XVI, in maiolica, cavetto decorato da stemma nobiliare sormontato da una testa di putto alato in un paesaggio, ampia tesa decorata nei toni del blu a minuto disegno floreale stilizzato intercalato da cartigli e libri, diam. cm 42, *restauri*

Provenienza

Asta Sotheby's, Milano, dicembre 1998, lotto 283

€ 3.000/4.000



166

Piatto, Deruta, sec. XV, in maiolica decorata al centro con lettera gotica affiancata da motivi fogliacei, tesa a motivi circolari su fondo manganese, diam. cm 26, *presenta restauri*

Provenienza

Vendita della Collezione Robert Montagut, Druot, 1992, lotto 264

€ 3.500/4.000



167



167

Alzata, Deruta, sec. XVII, in maiolica decorata a motivo vegetale e volatili in giallo ocre e blu, diam. cm 26, alt. cm 6, *alcuni restauri*

Per confronti

L. Arbace, *La Maiolica Italiana: Museo della ceramica Duca di Martina*, Napoli, 1996, pag. 127, tavv. 165, 166

€ 2.000/2.500

168

Brocca, Casteldurante, fine sec. XVI, in maiolica decorata con cervo entro riserva gialla, bocca trilobata, alt. cm 22, *restauri*

Provenienza

Asta Sotheby's, Milano, dicembre 1998, lotto 289

€ 5.000/6.000

168



169

Orciolo, Montelupo, seconda metà sec. XVI, in maiolica decorata a motivi vegetali e figura di un cervo sdraiato entro ghirlanda, due anse modellate a cavallucci marini uniti al corpo da mascheroni, alt. cm 37, *restauri*

Esposizioni

Mostra Associazione Amici del Museo di Montelupo, Montelupo Fiorentino, giugno 2008

€ 5.000/6.000

170

Coppia di piatti, Deruta, metà sec. XVIII, in maiolica decorati con stemma nobiliare al centro nei toni del giallo e dell'azzurro, bordo smerlato, tesa a ovoli, diam. cm 19,5, *felature* e **vassoio, Deruta, metà sec. XVIII**, in maiolica, decorata con stemma nobiliare sulla tesa, diam. cm 40,5, *ampia frattura e ricomposto* (3)

€ 3.500/4.000

169



171



171
Crespina, Venezia, sec. XVI, in maiolica, decorata a fronde con foglie verdi e blu e cedri gialli e ocra, tesa ondulata, umbone convesso, verso decorato con righe gialle, blu e ocra, diam. cm 22,5, alt. cm 6, restauri e lievi danni

€ 2.500/3.000

172

Vassoio, sec. XVIII, in maiolica, bordo smerlato, tesa decorata con bordura a foglie e fiori nei toni del blu, verde, giallo e ocra, cm 33x24,5, restauri

€ 400/600

173

Piatto "Arlecchino", Montelupo, sec. XVII, in maiolica, superficie interamente decorata con figura di archibugiere con spadino in un paesaggio nei toni del giallo, verde, azzurro, bruno e arancio, labbro profilato in verde, diam. cm 30,5

Per confronti

F. Berti, *La maiolica di Montelupo. Secoli XIV-XVII*, Venezia, 1986

€ 1.000/1.500

174

Piatto "Arlecchino", Montelupo, sec. XVII, in maiolica, superficie interamente decorata con soldato che regge nella destra un vessillo, all'interno di un paesaggio, nei toni del giallo, verde, azzurro, bruno e arancio, labbro profilato in verde, diam. cm 30,5

Per confronti

F. Berti, *La maiolica di Montelupo. Secoli XIV-XVII*, Venezia, 1986

€ 1.000/1.500

173



174



175

Piatto, Montelupo, sec. XVI, in maiolica, decorato da cinque losanghe alternate a fiori a quattro petali nei toni dell'azzurro, verde e ocra, bordo profilato in giallo, diam. cm 21, alt. cm 3, restauri

Per confronti

G.C. Bojani, C. Ravanelli Guidotti, A. Fanfani (a cura di), *Museo internazionale delle ceramiche, Faenza. La donazione Galeazzo Cora: ceramiche dal medioevo al XIX secolo*, vol. I, Milano, 1985, pag. 205, figg. 511, 512

F. Berti, *La maiolica di Montelupo, Secoli XIV-XVIII*, Venezia 1986, pag. 135, tav. 83

€ 2.000/2.500



175

176

Gavetta, Montelupo, fine sec. XVIII, di forma circolare in maiolica, fascia con iscrizioni, anse a conchiglia, diam. cm 22, ampio craquelè e felature

€ 500/700

177

Piatto "Arlecchino", Montelupo, sec. XVII, in maiolica, superficie interamente decorata con figura di soldato che impugna una spada ed un pugnale entro un paesaggio, nei toni del giallo, verde, azzurro, bruno e arancio, labbro profilato in verde, diam. cm 31, restauri

Publicato

Sette secoli di ceramica a Montelupo, a cura di F. Berti, Montemurlo 2004, pag. 87, fig. 17

€ 1.000/1.500

178

Piatto, Montelupo, fine sec. XVI, in maiolica, superficie interamente decorata con figura di cavaliere in un paesaggio, sfondo azzurro e giallo, labbro bordato di blu, diam. cm 31,5

Per confronti

F. Berti, *La maiolica di Montelupo, Secoli XIV-XVIII*, Venezia 1986, pag. 169, tav. 117

€ 1.000/1.500



177



178

179

Grande orcio, Caltagirone, fine sec. XVI, in maiolica, decorato sulle facce da ritratti di un uomo e di una donna di profilo in un paesaggio nei toni del blu, giallo e azzurro, racchiusi entro riserva circolare da una triplice filettatura azzurra, bordure vegetali stilizzate attorno al collo e al piede, due anse a nastro, alt. cm 56, *lievi danni e restauri*

€ 3.000/4.000

180



179



180

Orciolo, Toscana, sec. XVII, in maiolica, interamente decorata da pennellate brune, blu, gialle e verdi, presenta sul davanti un grande stemma mediceo, alt. cm 49, *anse mancanti*

€ 4.000/5.000

181

Grande piatto, Emilia, fine sec. XVIII, in maiolica, decorata nei toni del blu con motivo vegetale stilizzato lungo il bordo e le iniziali MCR al centro, entro doppia filettatura circolare, diam. cm 43

€ 400/600

182

Versatoio, Montelupo, inizi sec. XVII, in maiolica, decorato con girali a foglie di vite nei toni dell'azzurro, del giallo e del blu e da un cartiglio anepigrafe bordato in giallo e azzurro, pippio con briglia, manico a nastro, alt. cm 21, il collo presenta rotture

Esposizioni

Mostra Associazione Amici del Museo di Montelupo, Montelupo Fiorentino, giugno 2008

€ 1.300/1.800



182

183

Versatoio, Montelupo, sec. XVI, in maiolica, decorata a fiorami blu su fondo bianco, con iscrizione all'interno di cartiglio bordato in giallo e azzurro e sormontato da stemma nobiliare con le iniziali G e C ai lati, ansa a nastro con una S alla base, pippio con briglia, alt. cm 26, restauri

Esposizioni

Mostra Associazione Amici del Museo di Montelupo, Montelupo Fiorentino, giugno 2008

€ 1.800/2.400

184



184

Piatto "Arlecchino", Montelupo, sec. XVII, in maiolica, superficie interamente decorata con figura di soldato a cavallo con vessillo all'interno di un paesaggio, nei toni del giallo, verde, azzurro, bruno e arancio, labbro profilato in arancio, diam. cm 32, restauri e lievi danni

€ 1.200/1.800



183

185



185



185

Coppia di albarelli, Montelupo, fine sec. XVI, in maiolica decorata a foglie di vite in blu e cartigli nei toni del giallo e verde con epigrafe, alt. cm 19, uno presenta una felatura

Provenienza

Collezione Galeazzo Cora

Esposizioni

Mostra, Associazione Amici del Museo di Montelupo, Montelupo Fiorentino, giugno 2008

Per confronti

F. Berti, *La maiolica di Montelupo. Secoli XIV-XVIII*, Venezia, 1986, pagg. 138, 150, 151, figg. 86, 98, 99

€ 4.000/6.000

186



186

Crespina in stile compendiaro, Faenza, seconda metà sec. XVI, Virgiliotto Calamelli, in maiolica, decorata da umbrone con putto alato e tesa ondulata con motivo di girali e corolle, diam. cm 27, alt. cm 9, reca nel fondo la sigla di Virgiliotto Calamelli, *felature*

Provenienza

Asta Sotheby's, Milano, dicembre 1998, lotto 276

Per confronti

G. Gardelli, *Ceramiche del Medioevo e del Rinascimento*, Belriguardo, 1986, pag. 270

C. Ravanelli Guidotti, *I "bianchi" di Faenza*, Ferrara, 1996, cat. 8, 9, 10

€ 1.000/1.500

187

Piatto, Casteldurante, sec. XVI, in maiolica decorata nel cavetto con figura di Cupido e tesa fondo blu a trofei d'armi sui quali si legge Amor 1544, diam. cm 24

€ 3.000/3.500



187

189



189

Piatto fondo, Faenza, inizi sec. XVI, in maiolica, interamente dipinta a fondo azzurro, cavetto decorato con cornucopia di frutti al centro circondata da un fitto motivo a ramage e gruppi di losanghe blu impreziositi da fitta puntinatura bianca di riempimento e dettagli in verde e ocra, tesa decorata da ghirlanda di frutta e foglie nei toni del verde, ocra ed azzurro, labbro marcato in blu, sul verso motivi decorativi in blu, diam. cm 24,5, *restauri*

€ 3.000/4.000

188

Piatto, Castelli, seconda metà sec. XVI, in maiolica, interamente dipinta in blu scuro con stemma cardinalizio in oro al centro del cavetto, ampia tesa ornata da bordura in oro a stilizzata, diam. cm 31

Provenienza

Collezione Galeazzo Cora, scheda 9/1

Per confronti

AA.VV., *Le maioliche cinquecentesche di Castelli*, catalogo della mostra, Pescara, 1989

L. Arbace, *La Maiolica Italiana: Museo della ceramica Duca di Martina*, Napoli, 1996, pag. 108, tav. 133

€ 3.000/4.000

188



190



190

Albarellino, Fabriano o Deruta, sec. XVII, in maiolica a disegno vegetale nei toni del blu e righe orizzontali in giallo, alt. cm 19, lievi danni

€ 800/1.000

191



191

Boccale, Deruta, sec. XVII, in maiolica, decorata nei toni del blu con motivi vegetali stilizzati e figura di volatile, ansa a nastro, alt. cm 24, restauri

Per confronti

C. Fiocco, G. Gherardi, *Museo del vino di Torgiano. Ceramiche*, Perugia, 1991, pag. 173, fig. 267

€ 500/700

192

Piatto, Liguria, sec. XVIII, in maiolica, decorata nei toni del blu con scena mitologica in un paesaggio, tesa lavorata a conchiglie, bordo smerlato, diam. cm 42, restauri

€ 1.000/1.500

192



193

Versatoio, Deruta, sec. XVII, in maiolica decorata a ramage, fiorami e volatile nei toni dell'azzurro e del blu e con epigrafe all'interno di cartiglio, manico breve a doppio cordone, alt. cm 22, sotto il manico è iscritta la data 1683, restauri

€ 800/1.000

194

Vaso globulare e piccolo orciolo, Liguria, sec. XVII, in maiolica decorata in blu a motivi vegetali stilizzati, alt. cm 11 e cm 17,5, danni e felature (2)

€ 500/700

193



194



195
Albarelo, Napoli, sec. XVIII, decorato da edifici e motivi vegetali nei toni del blu, reca sul retro la sigla G.P. e la data 1763, alt. cm 16, *piccoli danni*

€ 1.000/1.500

196
Albarelo, Napoli, sec. XVIII, in maiolica decorata da edifici e motivi vegetali nei toni del blu, reca sul retro la sigla G.P. e la data 1763, alt. cm 16

€ 800/1.000

197



195



197
Bacinella da barba, Savona, inizi sec. XVIII, in maiolica decorata in monocromo blu a figure femminili, orlo sagomato, tesa decorata a motivo vegetale, cm 40x32

€ 1.200/1.500

198
Albarelo, Napoli, sec. XVIII, in maiolica decorata da una figura di cacciatore in un paesaggio nei toni del blu, alt. cm 19

€ 800/1.000

196



198



fronte



199

Albarello, Venezia, sec. XV, in maiolica decorata a volute vegetali con figura di San Giovanni Battista e santo genuflesso entro riserve ovali, alt. cm 33

€ 5.000/7.000

retro



200



200

Piccola alzata, Gubbio, 1520 circa, in maiolica fondo oro con figura di San Sebastiano, diam. cm 15

€ 4.000/5.000

201

Vaso biancato, Deruta, sec. XV, in maiolica decorata in blu a motivo di foglie stilizzate in giallo e verde vegetali, due anse a nastro, alt. cm 16

€ 10.000/12.000

201



202

202

Scatola, sec. XV, in pastiglia dipinta con scene di caccia e di genere con iscrizioni, cm 42x26x18, *priva del coperchio, mancanze alla policromia*

€ 2.000/2.500



203

Piccolo scrigno, Norimberga, sec. XVI, in ferro acciaioso inciso all'acquaforte su tutte le facce, decorato con figure di dame e cavalieri, il coperchio è costituito da una fine lastra in rame intagliata a motivi floreali rifinita da cornice dorata, è presente una lamella scorrevole che nasconde il meccanismo della serratura, funzionante e completo di chiave originale, sull'esterno del fondo è inciso il profilo di un cavaliere; poggiate su quattro piedini, cm 13x8x9

€ 4.000/5.000



203





204

Cassa-forziere, "Armada", Germania, 1550-1630, in ferro acciaioso, con chiusura a chiovistelli multipli funzionanti e azionati da un'unica chiave originale. Il meccanismo della serratura, molto complesso e perfettamente funzionante, è seminascondo da un pannello in ferro forgiato, traforato e inciso a bulino, cm 97x 45x45cm, completo di due basi in legno massiccio raffiguranti teste di grifi

€ 6.000/8.000

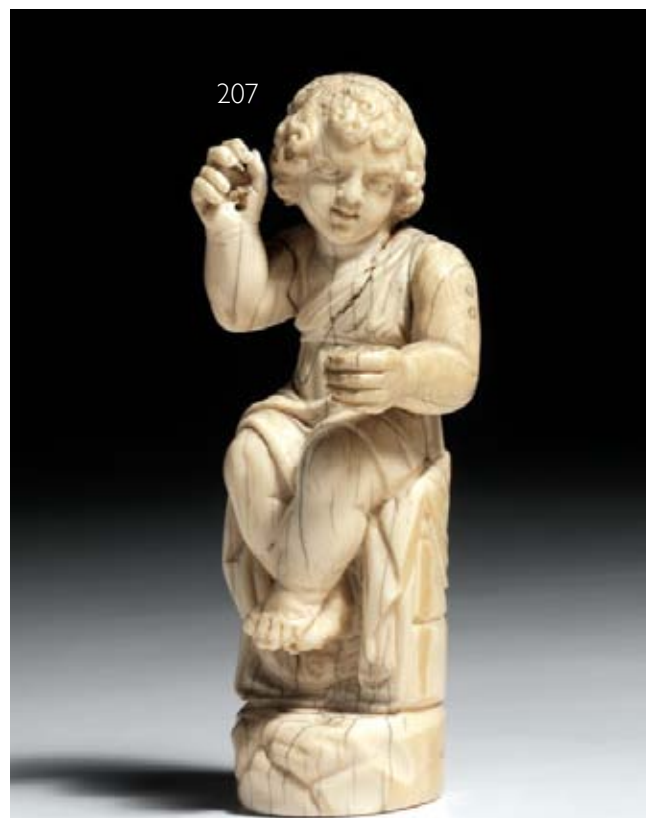




205

205
Tankard, Germania, sec. XIX, in avorio intagliato a scene militari, manico in avorio configurato ad erma femminile tra volute, il coperchio è scolpito con una figura di soldato su alto podio, alt. cm 21, *alcuni danni e restauri*

€ 2.500/3.000



207

206

Due piccoli busti all'antica, fine sec. XVII, raffiguranti personaggi togati, teste in marmo bianco montate su busti in breccia di marmo rosa, alt. cm 12 e cm 13, *alcune scheggiature*

€ 1.500/2.000



206

206/1

Coppia di mascheroni, sec. XVII, in legno intagliato e pitturato a finto bronzo con lumeggiature oro, alt. cm 29 (2)

€ 600/800

206/2

Coppia di candelieri, sec. XV, in bronzo, uno adattato ad elettricità, alt. cm 36 (2)

€ 600/800

207

Piccola scultura, Spagna, fine sec. XVII, in avorio, raffigurante Gesù Bambino benedicente seduto su base a finta roccia, alt. cm 16, *alcuni danni*

€ 1.000/1.500

208



208
Cristo crocifisso, Italia del Nord, prima metà del sec. XVII,
 bronzo fuso e rifinito a bulino, alt. cm 32, apertura delle braccia
 cm 20,5, *privo della croce*

€ 1.200/1.800

210



210
Campanello da tavolo, sec. XVI, in bronzo lavorato a candelabra,
 medaglioni e putti, impugnatura in avorio tornito. La campana
 reca l'iscrizione "IOHANNES A FINE A 1548 ME FECIT", alt. cm
 20, *anello di raccordo non pertinente*

€ 1.500/1.800

209

Bronzetto, sec. XIX raffigurante un putto con elmo su base a
 plinto in marmo, alt. cm 16, *alcune mancanze*, ed un **bronzetto,**
 sec. XVIII, busto di vestale su base in plexiglass, alt. cm 14 (2)

€ 800/1.000

209



209





211

211

Placca, Roma, fine sec. XVII, in bronzo dorato raffigurante Santo Vescovo, diam. cm 21

€ 1.000/1.200

212

Pace, scuola orafa del centro Italia, fine sec. XV-inizi sec. XVI, in bronzo e argento, finemente cesellata e arricchita di smalti e niello, raffigurante Natività, cm 22,5x13,3, *alcuni elementi di epoca successiva*

Bibliografia

Museum. Intorno alla collezione, a cura di J. Lorenzelli e A. Veca, Galleria Lorenzelli, Bergamo 1994, pp. 204-205

€ 5.000/6.000

212



213

Campana, Veneto, 1796, in bronzo fuso ornato da un partito decorativo raffigurante San Giacomo, Sant'Antonio da Padova, San Rocco, la Vergine del Rosario, il battesimo di San Giovanni Battista e la Crocifissione, datata e firmata Giuseppe Ruffini e Anton Maria Partilora, alt. cm 45, diam. bocca cm 38,5

La campana si corredda di una relazione descrittiva e tecnica dell'Associazione Italiana Campanologia

€ 3.500/4.500



214

Battente in bronzo, alla maniera di Alessandro Vittoria, sec. XVII, raffigurante Nettuno stante sulla prua di una barca ai lati della quale si trovano due cavalli marini, alt. cm 38,5

Bibliografia:

Museum. Intorno alla collezione, a cura di J. Lorenzelli e A. Veca, Galleria Lorenzelli, Bergamo 1994, pp. 242-243

€ 5.000/6.000



215

Bronzetto, scuola fiorentina, fine sec. XVI, raffigurante un putto danzante, alt. cm 28, poggiante su base quadrata in marmo

Il putto è accompagnato da una scheda stilistica del dottor Alessandro Muscillo in cui si accosta l'opera ad esemplari giambologneschi

€ 8.000/10.000



216

Tappeto persiano di fine lavorazione Kirman Ravar, sec. XIX, fondo blu con medaglione e riquadri avorio, nel campo decori vegetali ed animali nei toni del rosa, avana e beige, bordura rosa antico con decori a vaso e motivo millefiori, avorio e azzurro, cm 405x318

€ 3.500/4.000

216/1

Arazzo, Francia, sec. XVIII, raffigurante paesaggio con alberi, cm 240x300, *trattasi di frammento*

€ 1.500/2.000

216



217

Galleria persiana Sarab, sec. XIX, fondo avorio con medaglioni romboidali rossi, bordura avorio con decori geometrici nei toni del verde e del rosso, cm 430x98

€ 1.500/2.000

217



218

Galleria persiana Bijar, sec. XIX, fondo avorio con *bothè* avana, ai lati riquadri marroni con decori stilizzati, varie bordure color cammello, azzurro e rosso, cm 455x318

€ 1.500/2.000

218





220

219

Tappeto Malayer, fondo blu, con decoro a fiori e rombi nei toni del rosa, verde e celeste, bordura a losanghe e motivi fogliacei, cm 450x220

€ 3.500/4.000

220

Piccolo finimento, Lombardia, fine sec. XVIII, in noce a patina scura, costituito da due poltrone con spalliera sagomata, cartella traforata a motivi vegetali, braccioli a giorno con estremità decorata da rosette, su sostegni mossi, gambe troncopiramidali scannellate, e quattro sedie en suite, sedili ricoperti in cotone, *danni e restauri* (6)

€ 2.200/3.200

221

Divano a panchetta, Toscana, seconda metà sec. XVIII, in noce, spalliera sagomata con cartelle traforata a vaso, braccioli a lira stilizzata, gambe troncopiramidali con collarino, seduta impagliata, lung. cm 191, *spalliera di epoca posteriore*

€ 800/1.000

221





222



222

Coppia di poltrone, Veneto, metà sec. XVIII, in noce intagliato a patina scura, spalliera sagomata con cartella traforata a vaso, braccioli a giorno con estremità a ricciolo su sostegni mossi, gambe sinuose su piedi a ricciolo stilizzato, sedili in cuoio, *alcuni restauri*

€ 1.200/1.600

223

Scrivania pensile, Emilia, fine sec. XVIII, in noce intarsiato in radica di noce ed altre essenze, piano rettangolare con angoli scantonati, sportello a ribalta decorato sul fronte da stemma gentilizio su trofeo d'armi, scarabattolo interno con quattro cassette e sportello, pendagliana sagomata frontale e laterale che nasconde un ulteriore cassetto, sostegni a voluta riuniti da grande cartiglio intarsiato con castello entro riserva sagomata, cm 105x51x95, *alcuni danni e restauri*

Provenienza: Antichità Di Castro Roma

€ 3.500/5.500

223







224

Coppia di consoles, Toscana, sec. XVIII, in legno intagliato e dorato, piani sagomati in breccia di marmo, pendagliana frontale e laterale traforata a motivi fitomorfi, eleganti gambe a volute contrapposte su piedi a zoccolo equino riunite da traversa sagomata, cm 113x59x82, *danni e mancanze*

€ 8.000/10.000



225

Grande specchiera, Firenze, ultimo quarto sec. XVIII, in legno scolpito e dorato con importante cimasa modellata a telamone che sorregge sulla testa una grande coppa da cui pendono rose e festoni di fiori fra due grandi aquile stanti con le ali aperte, sotto a queste mascheroni dalla cui bocca fuoriescono lunghi festoni floreali, piedi a zampa leonina su sfera e protome femminile al centro, cm 195x85, specchio di epoca posteriore

€ 3.000/4.000



226

Grande specchiera, Italia centrale, metà sec. XVIII, in legno intagliato e dorato, sormontato da alta cimasa a volute e tralci fitomorfi che ricadono lungo i fianchi, cornice centinata, piedi a ricciolo, festoni pendenti nella parte inferiore, cm 207x112

€ 5.000/7.000



227



227

Coppia di cornici ovali, Toscana, seconda metà sec. XVIII, in legno intagliato e dorato a mecca, cimasa centrata da conchiglia di gusto rocaille con fiori e foglie ricadenti, bordo interno a piccole foglie stilizzate, cm 96x57, *alcuni danni e restauri*

€ 3.500/4.500

228

Cassettone scrivania, Verona, metà sec. XVIII, in noce e radica di olivo filettato in bosso, parte superiore con sportello a ribalta e scarabattolo interno con cassetti e vani a giorno, inquadrato fra due piccoli cassetti, fronte e fianchi mossi a tre cassetti con specchiature in radica, base modanata, piedi a mensola, cm 133x68x105, *restauri allo scarabattolo e alle mensole*

€ 7.000/9.000

228



229



229



229

Coppia di specchierine, Italia centrale, fine sec. XVIII, in legno intagliato e dorato di forma rettangolare, cimasa a medaglione con profilo classico e festoni ricadenti, bordo perlinato, fascia interna in vetro dipinto a finto marmo, volute nella parte inferiore, cm 76x39, *piccoli danni e mancanze*

€ 4.500/5.000

230

Cassettone a balestra, Firenze, ultimo quarto sec. XVIII, palissandro e radica di olivo, piano sagomato con becco di civetta, fronte e fianchi mossi, due cassetti appaiati nella fascia e due sottostanti, pendagli sagomata frontale e laterale, gambe sinuose su piedi a zoccolo stilizzato, cm 124x57x89, *alcune mancanze*

€ 8.000/10.000

230



231

Grande tappeto, fine sec. XIX, fondo rosso a fitti motivi floreali, con medaglione al centro, bordura rosa, reca una tabella con firma in caratteri arabi, cm 585x370, *lieve consunzione al centro*

€ 3.000/4.000

232

Coppia di piccole specchiere, Marche, metà sec. XIX, in legno dipinto nei toni del rosso e in parte dorato, cimasa traforata e volute contrapposte e cornice interna intagliata a ovuli e dardi, alt. cm 64x43, *piccoli danni*

€ 1.500/2.000

231



233

Tappeto persiano, fondo blu decorato a motivi floreali e fogliacei nei toni del rosso, del verde e del senape, bordura a fiori, cm 590x380

€ 5.000/7.000

233/1

Tavolino da centro, Livorno, metà sec. XIX, in piuma di mogano, piano rettangolare, un cassetto nella fascia, sostegni sagomati a lira riuniti da traversa tornita, gambe a voluta stilizzata, cm 98x61x75, *restauri al piano*

€ 1.500/1.800

233



235



234

Coppia di candelieri, fine sec. XIX, in bronzo dorato, forgiati in stile impero, alt. cm 28 e **coppia di candelieri, sec. XIX**, in bronzo dorato, firmati F. Barbedienne, alt. cm 27 (4)

€ 1.000/1.400

235

Grande specchiera, fine sec. XIX, in legno intagliato e dorato con alta cimasa a volute ricadenti lungo i bordi, cornice interna perlinata, piedi a plinto, cm 200x122, *piccoli danni*

€ 1.000/1.500

236



236

Coppia di consoles, seconda metà sec. XIX, in legno intagliato e dorato in stile Luigi XV, piano sagomato in marmo bianco, fascia centrata da conchiglie di gusto rocaille tra motivi fitomorfi, gambe a voluta riunite da crociera sagomata, piedi a ricciolo, cm 161x65x91, *piccoli danni (2)*

€ 5.000/7.000

237

Coppia di appliques, sec. XIX, in bronzo dorato, raffiguranti erma maschile ed erma femminile, alt. cm 55

€ 600/1000



236



238



238

Orologio con mensola, Francia, metà sec. XVIII, cassa sagomata in palissandro, con guarnizioni in bronzo, cimasa terminante a figura di Zeus, quadrante in smalto bianco con numeri romani, completo di mensola analogamente eseguita con protomi femminili angolari, alt. cm 107, meccanismo firmato Cottier à Paris, mensola cm 51x25x50, *meccanismo da revisionare*

€ 4.000/6.000

239



239
Piccolo cassettone, Toscana, seconda metà sec. XVIII, in palissandro con profili in bosso, piano sagomato, fronte a doppia mossa con un sottile cassetto nella fascia e due sottostanti, gambe sinuose con piedi a zoccolo stilizzato, cm 91x44x86

€ 3.500/4.500

240
Cassettone scrivania, Emilia, seconda metà sec. XVIII, in noce e radica di olivo, sportello a ribalta, scarabattolo interno con cassetto e vani a giorno, fronte mosso con tre cassetti, base modanata, piedi a mensola, cm 115x61x105

€ 6.000/8.000

240



241



241
Sei sedie, Lombardia, fine sec. XVIII, in noce a patina bionda intarsiato a motivi geometrici e fitomorfi, spalliera rettangolare, cartella traforata a foglie di acanto, gambe troncopiramidali con collarino, ricoperte di cotone giallo-oro, *piccoli restauri* (6)

€ 2.000/3.000

242
Cassettone, Toscana, ultimo quarto sec. XVIII, in noce e radica di noce intarsiato e filettato, piano rettangolare, un sottile cassetto nelle fasce e due sottostanti, gambe troncopiramidali, cm 120x54x83, *alcuni danni*

€ 2.500/3.500

242



243



243
Sei sedie, Toscana, fine sec. XVIII, in noce, spalliera a lira stilizzata con cartella sagomata, gambe a sciabola, sedili ricoperti in damasco verde, *piccoli danni* (6)

€ 1.400/1.800

244
Tavolo scrittoio, Firenze, ultimo quarto sec. XVIII, in noce e radica di noce, riccamente intarsiato a motivi geometrici con essenze varie, piano rettangolare, un cassetto nella fascia, alte gambe troncopiramidali con collarino all'attacco della fascia, cm 102x75x79, *alcuni danni e mancanze*

€ 3.000/4.000

244



245

245

Tappeto Kilim anatomico, metà sec. XIX, fondo bianco cosperso da decori a rombi in rosso e verde, ampia bordura azzurra con foglie stilizzate verdi, rosse e bianche, cm 375x180

€ 3.000/3.500



246

Tappeto caucasico Kazak, metà sec. XIX, disegno a scomparti rossi e verdi, ai lati ampia bordura a barrette gialle, verdi e avorio con decoro a punta di freccia in blu, cm 205x160

Per confronti:

H. Errmann, *Band 4*, 1992, pag. 97

€ 3.000/3.500

246





247

247

Tappeto caucasico Kazak Adler, sec. XIX, fondo rosso mattone con medaglioni ad aquila in avorio, verde e azzurro, bordura avorio con motivi a "granchio" nei toni del verde e del rosso, cm 295x120

Per confronti:

D. Eder, *Tappeti orientali*, Milano, 1989, pagg. 134-136

€ 4.000/5.000

248

Tappeto caucasico Kilim Pallas, metà sec. XIX, decorato a bande orizzontali rosso mattone, blu e verde con motivi a "granchio" in avorio, giallo, azzurro e rosso, cm 350x195

Per confronti:

D. Eder, *Tappeti orientali*, Milano, 1989, pagg. 371-372

€ 3.500/4.000

248



249



250



249

Bomboniera, sec. XIX, di forma circolare in argento inciso e smalto turchese, coperchio pitturato a scena di vita campestre, doratura interna, diam. cm 7, alt. cm 3,5; **bomboniera, sec. XIX**, di forma circolare, in oro giallo a basso titolo, interno in tartaruga coperchio con miniatura raffigurato un gentiluomo, diam. cm 7, alt. cm 2,5; **scatolina, sec. XIX**, di forma circolare in avorio profilato in

tartaruga bionda coperto con miniatura raffigurante gentildonna in abito azzurro, diam. cm 8, alt. cm 3; **miniatura** su avorio, entro cornice dorata, raffigurante scena di genere da Fragonard, cm 6x8,5, *piccoli danni* (4)

€ 1.200/1.400

249



249



249





250



251



250

Coppia di miniature, scuola francese, sec. XIX, su avorio, raffiguranti ritratto di gentiluomo e gentildonna, cm 15x12 (2)

€ 1.200/1.400

251

Lotto di sei miniature, secc. XVIII-XIX, entro medaglioni, raffiguranti dame, fanciulle e gentiluomini, alt. da cm 4 a cm 7, (6)

€ 1.200/1.400

252

Lotto di quattro miniature, secc. XVIII-XIX, entro cornice ebanizzata ed una miniatura entro cornice in osso, raffiguranti dame e gentiluomini, diam. da cm 6,5 a cm 8 (5)

€ 1.400/1.600

252



253



253

Comodino e comoda, Toscana, 1830 circa, in radica di noce intarsiata in acero a motivi fitomorfi, piano rettangolare, sottopiano a gola ebanizzata, un cassetto e uno sportello inquadrati da candelabri vegetali, gambe rastremate, piedi quadrangolari, cm 58x43x87, *alcuni danni* (2)

€ 1.200/1.600

254

Cassettone, Toscana, 1830 circa, in radica di noce intarsiato in acero, piano rettangolare, un cassetto nella fascia e due sottostanti, cm 131x63x95, *piccoli danni*, en suite con il lotto precedente

€ 1.500/2.000

254



255

Orologio da tavolo, sec. XIX, in bronzo dorato in forma di vaso, base quadrata su quattro piedini a disco, due anse a dragone, quadrante in smalto bianco con numeri romani, alt. cm. 40, *lievi danni al quadrante*

€ 1.000/1.500

256

Orologio, sec. XIX, in bronzo dorato, base rettangolare, cassa decorata da scena galante, quadrante con numeri romani, alt. cm 50, *meccanismo da revisionare*

€ 400/800

255



256



257

257

Orologio da tavolo, sec. XIX, in bronzo dorato, cassa affiancata da putto alato in abiti di soldato, quadrante in bronzo dorato con numeri romani, alt. cm 33

€ 1.000/1.500



258



259

Gruppo di gusto settecentesco, in biscuit, raffigurante gentiluomo con gentildonna e fanciullo, base a finta roccia, reca marchio 'Constant' impresso nella pasta, alt. cm. 24, *restauri*; **gruppo**, **sec. XIX**, in biscuit, raffigurante putti giocosi, alt. cm 15, *alcuni danni*; **statuina sec. XIX**, in biscuit, raffigurante contadinella, alt. cm 22, *piccoli restauri*; **statuina, sec. XIX**, in biscuit, raffigurante ninfa seduta su roccia, alt. cm 17, *alcuni difetti di cottura* (4)

€ 800/1.000

258

Orologio da tavolo, sec. XIX, in biscuit, cassa sormontata da figura femminile, quadrante in smalto bianco con numeri romani, alt. cm 39, *alcuni danni*

€ 1.000/1.500

259



260



260

Due statuine, manifattura di Ludwigsburg, sec. XIX, in porcellana, raffiguranti Maria e San Giovanni Evangelista come Dolenti, alt. cm 31 e cm 30, *piccoli danni* e **statuina, manifattura di Meissen, sec. XIX**, in porcellana, raffigurante allegoria dell'Inverno, alt. cm 26, *danni e mancanze* (3)

€ 1.500/1.700



263



263

261



261

Quattro altorilievi, sec. XIX, in bronzo dorato, raffiguranti allegorie delle Stagioni, alt. cm 30, entro cornice, alt. cm 47, *filature alla base del collo di Primavera e Estate, alcune cadute nella doratura*

€ 1.200/1.800

262

Figura femminile allegorica, sec. XVIII, in pietra di Vicenza, abbigliata all'antica su base quadrata, alt. cm 156, *danni e restauri*; completa di basamento modanato decorato con cartiglio, alt. cm 50

€ 2.000/3.000

261



263

Coppia di vaschette porta fiori, Capodimonte sec. XIX, in porcellana bianca e biscuit ciascuna realizzata come una vasca su cui siedono figure femminili allegoriche, basi semicircolari, cm 32x25x23, *una figura con testa restaurata e lievi danni alle mani (2)*

€ 1.200/1.500



262



266

264

Gruppo, sec. XIX, in biscuit, raffigurante Perseo che mostra la testa di Medusa, base a finta roccia, alt. cm 34, *alcuni danni*

€ 600/800

265

Gruppo, sec. XIX, in biscuit, raffigurante Achille e Chirone, su base a finta roccia, alt. cm 29, *piccoli danni*

€ 600/800

266

Statuina, manifattura Royal Copenhagen Eneret, sec. XIX, in biscuit, raffigurante una Vestale, alt. cm 36 e **gruppo, manifattura Royal Copenhagen Eneret, sec. XIX**, in biscuit, raffigurante le Tre Grazie, alt. cm 33, *alcuni danni* (2)

€ 1.300/1.600

267

Gruppo, manifattura di Capodimonte, sec. XX, in porcellana bianca raffigurante l'allegoria del Tempo, alt. cm 16, *alcuni danni e restauri*; **gruppo, sec. XIX**, in porcellana bianca, raffigurante ninfa con putti, alt. cm 18, *danni e restauri*; **gruppo, sec. XIX**, in porcellana, raffigurante gentiluomo e gentildonna, alt. cm 21, *danni e restauri* (3)

€ 500/700

268

Tre busti, fine sec. XIX, in biscuit su basi in legno ebanizzato, raffiguranti personaggi dell'antichità, alt. cm 22 e cm 21; **due busti, fine sec. XIX**, in biscuit, raffiguranti Atena e Diogene, alt. cm 19 e cm 21; **piccolo busto, sec. XIX**, in biscuit, raffigurante il musicista Händel, alt. cm 20 (6)

€ 1.000/1.200

264



265



266



266





269

Lumiera, in metallo dorato con pendenti in cristallo tagliato a due ordini di luci, bracci ricurvi per complessive trenta luci, diam. cm 130

€ 1.200/1.800



270

Lumiera, fine sec. XIX, in metallo dorato e pendenti in cristallo tagliato, a due ordini di luci, ventiquattro bracci inferiori e dieci bracci superiori per complessive trentaquattro luci, diam. cm 135

€ 1.500/2.000



271

Caminiere, Francia, sec. XIX, in stile neoclassico, in legno intagliato e dorato, bordo perlinato e cornice esterna realizzata con placche in porcellana dipinte a fiori in policromia, cm 187x132, *danni e mancanze* e **fronte di camino** con piano superiore in marmo bianco sagomato sorretto da mensoloni e montanti in porcellana bianca dorata e dipinta in policromia con motivi floreali e faunistici, cm 100x129, *alcuni danni* (2)

€ 18.000/20.000





272

273

Ventaglio, Toscana, prima metà sec. XIX, dipinto su pelle di cappone, stecche in madreperla, pagina pitturata a scena mitologica entro paesaggio probabilmente con riferimento a Elisa Baciocchi Bonaparte nell'atto di mostrare al marito l'opulenza del suo dominio, entro teca in legno intagliato e dorato con decorazione a tortiglione e cimasa terminante con motivo a fiocco fermato da un piccolo fiore, cm 53x65,5, nel retro della teca si trova un riferimento alla scena trattata sulla pagina

€ 1.000/1.500

272

Coppia di candelabri, fine sec. XIX, in bronzo dorato, a due bracci decorati da festoni e mascheroni, basi circolari in marmo, alt. cm. 22; **coppia di candelieri, sec. XIX,** in bronzo dorato, realizzati come una colonna scanalata, decorata da festoni, basi ottagonali in marmo, alt. cm 11; **statuetta, sec. XIX,** in bronzo dorato, raffigurante figura femminile inginocchiata, costituisce parte terminale di un orologio, alt. cm 17, presenta sul retro i fori per l'attacco (5)

€ 700/900

273



274



274

Piccolo finimento costituito da due poltroncine e otto sedie, Toscana, periodo direttorio, inizi sec. XIX, in noce, spalliera avvolgente, montanti a lira e cartella a volute contrapposte centrata da rosette, gambe a sciabola, ricoperte in cotone operato, danni (10)
€ 4.000/4.500



275

Grande lumiera a panier, sec. XIX, in bronzo dorato a due ordini di luci con collane e pendenti in cristallo, trentadue luci complessive, *piccole mancanze*

€ 10.000/12.000

276

Tappeto persiano Tabriz, inizi sec. XX, fondo color crema, finemente decorato con volute di fiori e foglie nei toni del rosso, rosa, verde e giallo, bordura avorio con foglie blu, rosa e azzurre, cm 310x220

€ 2.000/2.500





277

277
Tappeto Savonnerie, Austria, inizi sec. XIX, fondo verde chiaro con decori a volute rosa, verdi e azzurre, bordura ad intreccio nei toni del giallo e dell'azzurro, cm 305x240

€ 1.500/2.000

278

Tappeto Aubusson Francia, fine sec. XIX, fondo avorio con medaglione decorato a volute avana e rosa, ai lati decori a scudo con motivi floreali su fondo verde chiaro con giglio francese avorio e bordura rosa, cm 260x155

€ 3.500/4.500

278



279

Orologio da tavolo, in bronzo e bronzo dorato, quadrante in smalto bianco con numeri romani, firmato Leroy, inserito in elemento architettonico con figure mitologiche, poggiante su base in marmo brecciato, alt. cm 43, *quadrante con smalto danneggiato, meccanismo da revisionare*

€ 2.500/3.500

280



279



280

Orologio da tavolo, sec. XIX, in bronzo dorato, cassa sormontata da Cupido alato, quadrante in smalto bianco con numeri romani, alt. cm 49

€ 800/1.200

281

Grande tavolo da pranzo, in stile neo-classico, in radica di noce intarsiato a motivi fitomorfi, piano circolare allungabile, decorato con una fascia esterna a piccole foglie ed una interna con tralci e figure alate in atto di suonare un corno, fusto svasato su base quadrangolare e piedi a zampe leonine, chiuso diam. cm 130, alt. cm 78, completo di due prolunghe di cm 50 ciascuna

€ 2.500/3.500

281



282

Divano, Toscana, prima metà sec. XIX, periodo Impero, in noce intagliato con profili dorati, spalliera sagomata con cimasa a volute contrapposte, braccioli a lira stilizzata, piedi a ricciolo ricoperto in seta operata verde antico, lunghi, cm 200

€ 1.500/2.000

282



283

Servito di piatti, manifattura Richard, 1890 circa, in ceramica bianca recante lo stemma Conti Marcelli nei toni del blu, composto di ottantotto pezzi, una tovaglia, cm 330x210, ed otto tovaglioli di corredo, cm 69x69 (97)

Composizione: 12 piatti fondi, 38 piattini piani, 23 piatti da frutta, 1 zuppiera circolare con coperchio, 1 fruttiera, 1 insalatiera, 1 antipastiera, 2 salsiere, 2 alzate, 1 vassoio da pesce, 1 vassoio tondo, 5 vassoi ovali in gradazione, *tre piattini piani e tre da frutta con filature*

€ 3.500/5.000

284

Statuina, manifattura di Vienna, sec. XIX, in porcellana, raffigurante contadinella con agnello, alt. cm 18, *lievi danni*; **gruppo, manifattura di Hochst, sec. XIX**, in porcellana, raffigurante madre con fanciulli e cesto su base a finto prato, alt. cm 17; **statuina, manifattura KPM, sec. XIX**, in porcellana, raffigurante fanciullo con cesto di fiori, alt. cm 16; **statuina, manifattura KPM, sec. XIX**, in porcellana, raffigurante gentildonna con cesto, alt. cm 23 (4)

€ 600/800

285

Trenta tazzine e quattro piattini, manifattura Ginori e manifatture varie, secc. XVIII-XIX, in porcellana decorata a motivo del "mazzetto", "del galletto" e a fiori in rilievo, *alcuni danni e restauri* (34)

€ 2.500/3.000

283



286

Servito di piatti, manifattura Ginori, inizi sec. XIX, in porcellana fondo bianco decorata a roselline, composto di novantacinque pezzi, *un vassoio ovale con sboccellatura e un'insalatiera filè* (95)

Composizione: 36 piatti piani; 18 piatti fondi; 2 vassoietti ovali sagomati piccoli; 2 zuppiere con coperchio di due misure; 1 salsiera con cucchiaino; 1 oliera; 3 insalatiere di tre misure; 2 vassoietti modellati a conchiglia di due misure; 2 raviere; 9 piattini di forma quadrata sagomata; 14 vassoi ovali di varie misure; 5 vassoi tondi di varie misure

€ 7.000/10.000

285



286



287

Grande alzata, manifattura Ginori, fine sec. XIX, in maiolica policroma, in forma di cicogna poggianti su una base realisticamente modellata come un prato e grande coppa a conchiglia sul capo, alt. cm 80

€ 2.500/3.000

288

Tavolo da pranzo, Toscana, seconda metà sec. XIX, in noce e olivo intarsiati, piano circolare centrato da rosa dei venti, fusto a balaustro su quattro gambe a voluta, diam. cm 152, alt. cm 82, *alcuni danni al piano*

€ 4.000/5.000

289

Incisione su porcellana, sec. XIX, raffigurante soggetto religioso, entro cornice, cm 36x32

€ 250/350



290

Tappeto persiano Mahal, metà sec. XIX,
fondo rosso mattone cosparso da piccoli
decori floreali avorio, azzurro, cantonali
avorio, bordura blu a disegni geometrici
avana, azzurro e rosa, cm 680x420

€ 8.000/10.000





Mobili, Arredi e Oggetti d'arte
da una nobile dimora italiana

Lotti 291 - 308



291

Vaso con coperchio, Giappone, sec. XIX, in porcellana Imari decorato con motivi floreali nei toni del blu, ruggine e oro, alt. cm 77, poggiate su base moderna in legno intagliato e dorato a motivi fitomorfi

€ 4.000/6.000





292

Coppia di potiches con coperchio, Giappone, periodo Edo,
sec. XIX, in porcellana decorata con motivi floreali e con volatili,
alt. cm 58

€ 6.000/8.000





293

Coppa, Cina dinastia Qing, periodo Quianlong (1735 - 1796), in porcellana della famiglia rosa, Mandarin palette decorata con figure in un giardino sulle rive di un lago, montata in bronzo dorato, diam. cm 40, doratura parzialmente consunta

€ 7.000/9.000





294

Coppia di candelabri, sec. XIX, fusto in porcellana Imari modellata a figura di dignitari giapponesi elegantemente vestiti, la testa adomata da un piccolo copricapo in bronzo dorato, base in bronzo dorato poggiante su quattro piedini a boccioni di fiori, due bracci realizzati come tralci di fiori, alt. cm 46 (2)

€ 10.000/15.000





295

Scuola Neoclassica

LA CARITÀ EDUCATRICE

scultura in alabastro da un modello di Lorenzo Bartolini, alt. cm 32

€ 1.500/2.000

296

Coppia di appliques, Genova, seconda metà sec. XVIII, in legno intagliato e dorato e dipinto nei toni del verde, modellato come tre steli di foglie di acanto che fuoriescono da un vaso scannellato e decorato da grandi foglie in rilievo, alt. cm 61

€ 4.000/6.000

295



296



297

Specchiera, Venezia, sec. XVIII, di forma sagomata in cornice di legno intagliato e dorato a volute di fiori e foglie, specchi decorati da trofei d'armi e personaggi vestiti all'antica, luce composta di otto specchi, cm 209x156, *restauri e doratura di epoca successiva*

€ 3.500/4.000



298

Divano a panchetta, Genova, metà sec. XVIII, in legno intagliato e dipinto nei toni del celeste e dell'avorio, braccioli a voluta, fascia sagomata dipinta a motivi floreali e rocaille, gambe mosse su piedi a ricciolo stilizzato, ricoperto in velluto rosso, cm 238, *piccole cadute di colore*

€ 5.000/7.000

299

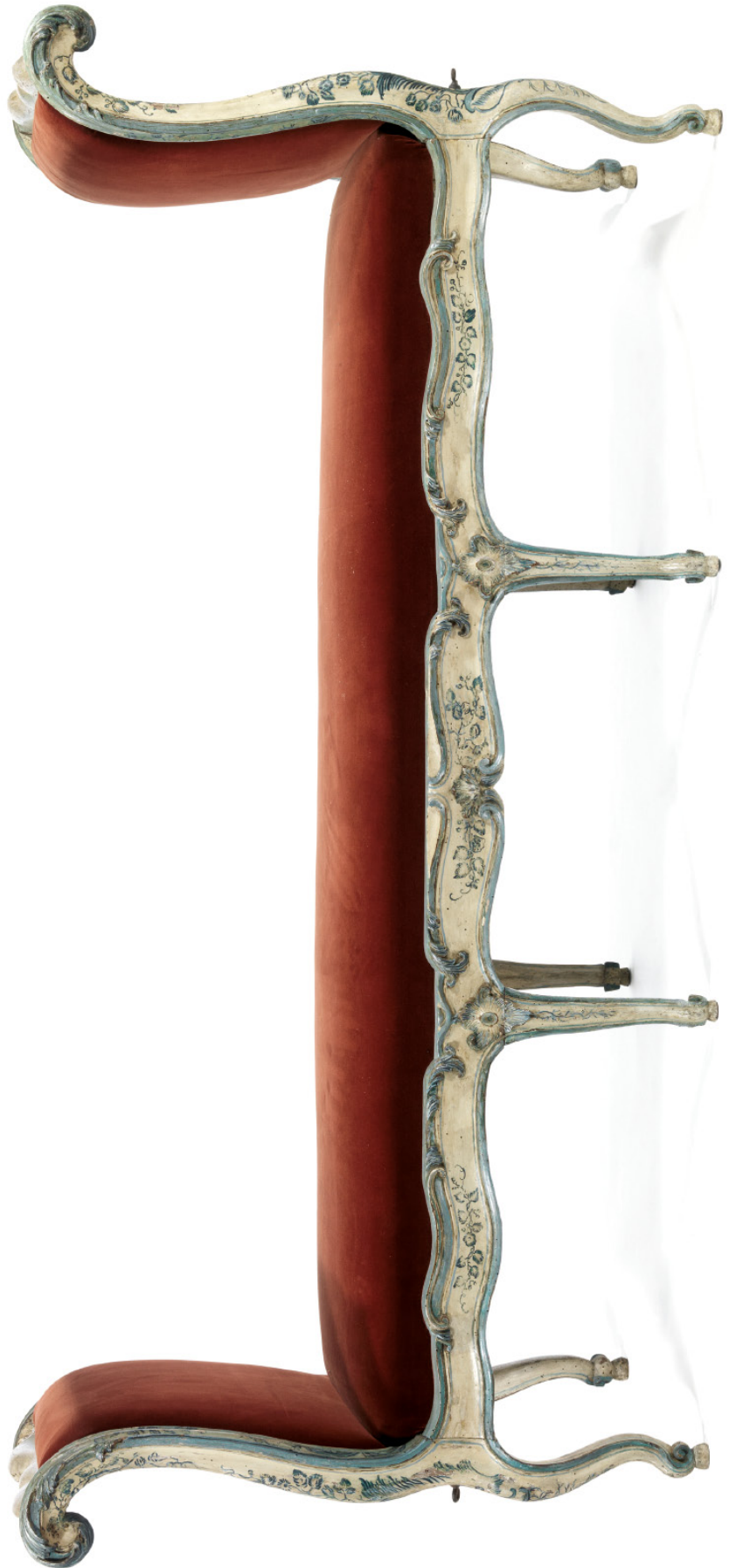
Orologio da mensola, Genova, sec. XVIII, cassa sagomata in legno laccato in policromia nei colori pastello ed intagliata a volute di foglie di acanto, quadrante in legno, piedini a ricciolo, alt. cm 88, *meccanismo da revisionare, privo di mensola*

€ 8.000/10.000

299



298



300

Orologio da tavolo, fine sec. XVII, cassa sagomata listrata in tartaruga intarsiata in ottone stile Boulle, con applicazioni in bronzo dorato, quadrante inciso con numeri in smalto blu su riserve in smalto bianco, meccanismo e quadrante firmati Gribelin à Paris, alt. cm 38, meccanismo con suoneria a richiamo, *mancante del pendolo e suoneria da revisionare*

€ 6.000/8.000





301

Quattro poltrone, Genova, ultimo quarto sec. XVIII, in legno intagliato e dorato, spalliera rettangolare centinata, braccioli a giorno con estremità a ricciolo su sostegni mossi, gambe tonde e scannellate su piedi a pigna ricoperti in velluto verde, restauri e riprese alla doratura (4)

€ 8.000/12.000



302

Piccolo finimento, Genova, ultimo quarto sec. XVIII, in noce intagliato, composto da quattro poltrone e quattro sedie con spalliera sagomata sormontata da cimasa intagliata a motivi floreali e bordi a nastro ritorto, braccioli a giorno con estremità a ricciolo su sostegni mossi, gambe tornite e scannellate con collarino e rosette all'attacco con la fascia, sedili e spalliere in canneté, complete di cuscini in velluto rosso, *restauri e danni* (8)

€ 8.000/10.000



303

Panchetta da parete, Genova, terzo quarto sec. XVIII, in legno intagliato e dorato con fascia scolpita a piccole foglie e motivo a tortiglione, sei gambe tornite e scannellate decorate da lunghe foglie di acanto su piedi a cipolla, ricoperta in velluto rosso, cm 154x58x48, *cadute alle doratura*

Bibliografia

A. Gonzalez-Palacios, *Il mobile in Liguria*, Genova, 1996, p. 316

€ 7.000/9.000





304

Centrotavola di gusto neoclassico, in bronzo dorato modellato a tre putti alati nell'atto di sostenere un cesto traforato a palmette, alta base a plinto di forma circolare decorata a foglie stilizzate e applicazioni a festoni e faretre, alt. cm 48

€ 5.000/7.000



305

Console pensile in stile neoclassico, in legno intagliato e dorato con inserti in marmo policromo, piano rettangolare in marmo pavonazetto, bordo a piccole foglie sostenuto da quattro mensoloni, fascia centrata da volto femminile, gambe a pilastro rastremato su piedi a dado dipinti a finto marmo, cm 133x70x97

€ 5.000/7.000



306

Tempietto, inizi sec. XIX, in giallo di Siena e marmi vari, a quattro colonne blue john, sormontato da due cherubini in bronzo dorato in adorazione della Croce in lapislazzuli su basamento rettangolare. Nel timpano iscrizione in bronzo dorato " ... VII.P.M.D.D.", alt. cm 62

€ 7.000/8.000





307

Coppia di grandi vasi, fine sec. XVIII, in marmo bianco scolpito, completi di coperchio baccellato con finale a pigna, bordo scolpito a tralcio di foglie, parte inferiore decorata a baccellatura e linguette su base quadrangolare modanata, alt. cm 120, *restauri e integrazioni* (2)

€ 15.000/18.000





308

Grande console, Genova, ultimo quarto sec. XVIII, in legno riccamente scolpito e dorato, piano superiore rettangolare listrato in breccia di marmo rosa, fascia decorata da motivo a ovuli e dardi nella parte superiore, al centro da due grandi volute con girasoli e spighe di grano, intervallata da bucrani e scena satirica con scimmia che cavalca un cane, gambe scannellate con capitelli a foglie di acanto, piedi a palla, cm 155x79x96, *piccole mancanze*

€ 10.000/12.000







Mobili, arredi e oggetti d'arte
da una famiglia principesca italiana

Lotti 309 - 316



309

Coppia di angoliere pensili, Roma, metà sec. XVIII, in legno intagliato, dorato e dipinto nei toni del blu, decorate da motivi rocaille sulla cimasa e nella parte inferiore a tre ripiani, cm 25x25x86, alcuni danni e ridipinture

€ 1.800/2.500



310

Otto sedie, Roma, metà sec. XVIII, in legno intagliato e dorato, spalliera sagomata sormontata da volute ricadenti gambe mosse su piedi a ricciolo stilizzato, spalliera e sedili in canneté, *danni e mancanze e riprese alla laccatura* (8)

€ 5.000/7.000



311

Due consoles, Marche, metà sec. XVIII, in legno intagliato e dorato a mecca, piano sagomato e dipinto con bordo a finto marmo di Siena, interno in finto porfido, pendagliana frontale e laterale a volute con motivi floreali, gambe a volute contrapposte, piedi a ricciolo, simili fra loro, cm 150x48x87 e cm 135x50x87, *piccoli danni e mancanze*

€ 8.000/12.000





Due comodini, Roma, metà sec. XVIII, in palissandro con applicazioni in bronzo e rame dorato, piano sagomato in marmo verde antico profilato in bronzo dorato, fronte e fianchi mossi, due cassetti, piccola pendagliana sagomata frontale e laterale, eleganti gambe sinuose con scarpette in bronzo dorato modellate a zoccolo equino, cm 87x64x 40 e cm 87x 59x39, simili fra loro, piccoli danni (2)

Corredati di attestato di libera circolazione

I due mobili sono accompagnati da parere scritto del professor Alvar Gonzalez-Palacios in data 31 luglio 2013:

“Due comodini Barberini

Descrizione

Due comodini impiallacciati in palissandro con rifiniture in bronzo e rame dorati; piani impiallacciati di verde antico.

Retti da piedi con guaine metalliche a zampa caprina che si prolungano in listelli lungo le zampe anteriori accompagnando il fluire dei sostegni nella cintura frontale, dalla linea spezzata con un lieve grembiule. Il corpo ha due cassetti accomunati in un unico riquadro profilato così come le specchiature delle fiancate. Le applicazioni metalliche sugli spigoli rettilinei della fronte sono foggiate a mo' di cartocci e volute. Fra le zampe è posto un pannello ruotante, sagomato e impiallacciato in palissandro, che rovesciato poggia su due volute fungendo da inginocchiatoio foderato di stoffa e imbottito. Il piano è impiallacciato in verde antico con un regolo metallico che ne accompagna il profilo superiore.

Dimensioni: cm 87 x 64 x 40 e cm 87 x 59 x 39

Roma metà del XVIII secolo.

Modello

Il modello di questi mobiletti sembra essere stato un'invenzione romana del pieno Settecento: esso consiste in un piccolo comò, destinato alla camera da letto, fornito di tiretti o di ante, comprendente un gradino ribaltabile per l'inginocchiatoio e spesso un pannello sopra il piano che veniva rivestito con lo stesso parato della stanza. (Quest'alzatina era costruita in materiale diverso da quello adoperato per il mobile). Esistono anche modelli più complicati come quello in cui l'alzata è sostituita da una ingegnosa nicchia per confessionale estraibile sollevando il piano (questo raro mobiletto si trova ancora nel Palazzo Doria-Pamphilj a Roma). Questo tipo di mobile era eseguito in materiali diversi, talvolta in legno dorato, talvolta arricchito di decorazioni in lacca, talaltra intarsiato di rare essenze. Gli esemplari migliori si conservano ancora presso le grandi famiglie romane (Aldobrandini, Colonna) altre vantano provenienze simili come quelli eseguiti dall'ebanista Giovanni Ermans per il Cardinale Flavio Chigi nel 1765 (1).

Esame dei comodini

I due piccoli mobili studiati non formano propriamente una coppia essendo un esemplare lievemente più largo e più profondo dell'altro. Sia le loro caratteristiche tecniche che le soluzioni date a sagoma e ornato dimostrano inconfutabilmente che essi furono approntati insieme, nello stesso momento, per un medesimo ambiente. Stilisticamente i due arredi risultano parte di un gruppo di mobili eseguiti a Roma attorno alla metà del Settecento. Si tratta di alcuni comò che si accomunano per un uso analogo delle impiallaccature in palissandro, con i pannelli disposti in modo che le venature formino dei rombi su facciate e fianchi, incorniciati da listelli e arricchiti frontalmente da cospicue applicazioni bronzee; altra caratteristica comune è la sagoma squadrata del corpo retto da zampe slanciate, spesso rettilinee (2). Uno di questi comò, però, ha zampe incurvate e un andamento del grembiule frontale del tutto analogo a quanto si vede nei nostri due mobili coi quali condivide anche i sostegni con guaine caprine e il tipo di marmo sul piano, il verde antico.

Il comò a cui ci riferiamo avevano come caposaldo un esemplare già illustrato da G. Lizzani (3) quando faceva parte delle raccolte del Principe Urbano Barberini, presso il quale lo potei studiare anch'io alla fine degli anni Sessanta.

Mi sembra ragionevole supporre che quel comò fosse ex antico di proprietà della famiglia papale e che l'ancora sconosciuto artefice che lo approntò abbia lavorato direttamente per essa, ragione per la quale ho battezzato questo artigiano "l'ebanista dei Barberini". Il suo fare ha qualcosa di vagamente tedesco che si evidenzia nell'accuratezza della costruzione e nell'uso inconfondibile dei profili bronzee che incorniciano le zampe sia nella loro sagoma esterna che in quella interna dove profilano i grembiuli frastagliati della fronte".

(1) Fasto Romano, catalogo della mostra a cura di A. Gonzalez-Palacios, Roma, Palazzo Sacchetti, 1991, pp 173, 174, 179, 180, 181

(2) A. Gonzalez-Palacios, Arredi e ornamenti alla corte di Roma, Milano, 2004, pp. 192-193

(3) G. Lizzani, Il mobile romano, Milano, 1970, p. 122

€ 80.000/100.000



Comò impiallacciato di palissandro con applicazioni di bronzo e ottone dorato, Collezione privata, da A. Gonzalez-Palacios, *Arredi e ornamenti alla corte di Roma*, Milano, 2004, p. 193

312



312



312



313



313

Base rettangolare per scultura, sec. XVIII, listrata in alabastro fiorito e breccia di marmo nero, profili in bronzo perlinato, alt. cm 22,5, *piccoli danni*

€ 800/1.200

314



314

Piccolo busto, sec. XVII, in alabastro raffigurante ritratto maschile loricato con leone sul petto, alt. cm 23,8, *piccoli danni e restauri*

€ 4.000/6.000

315

Coppia di consoles, Italia centrale, inizi sec. XIX, in noce, piano rettangolare lustrato in breccia di marmo con bordo in giallo di Siena, sostegni a coppie di colonne tuscaniche su base sagomata, cm 134x67x100, *da restaurare, un piano rotto in due*

€ 5.000/7.000





316

Da Gian Lorenzo Bernini, inizi sec. XIX, modello in bronzo della Fontana del Tritone, reca sul fronte e sul retro gli stemmi della famiglia Barberini trattenuti da code di delfino e sormontati dagli emblemi papali, cm 17x37

€ 8.000/10.000





Mobili, arredi, dipinti e oggetti d'arte di una casa milanese
Eredità Leonardo Mondadori

Lotti 317 - 390





317

317
Set da scrivania, Hermés-Paris, composto di uno **svuotatasche** e due **vasetti** cilindrici con coperchio, in bisquit bianco inciso a motivo spigato, ciascuno con presa in pelle, rispettivamente alt. cm 10,5 e cm 19; un **vasetto portafiori**, **Hermés** in bisquit, corpo piriforme decorato da iniziali del logo, alt. cm 17,5 (4)

€ 300/500

318
Tre vasi portafiori, manifattura KPM, di cui due di forma cilindrica schiacciata ed uno di forma cilindrica, in porcellana bianca effetto bisquit decorata a motivi geometrici a rilievo, cm 16,5, cm 17, cm 21; **coppia di vasi, manifattura Lagenthal Suisse**, di forma cilindrica, in ceramica bianca, alt. cm 26, uno restaurato; **coppia di ferma-libri, manifattura di Laveno**, di forma centinata, in maiolica bianca, alt. cm 24; ed un'alzata, **manifattura KPM**, in porcellana bianco-oro con decoro in monocromo blu, tesa traforata, alt. cm 20 (8)

€ 400/600



318

319

Alvar Aalto

(Kuortane 1898 Helsinki 1976)

COPPIA DI POLTRONCINE N 31

schienale e seduta in un pezzo unico di laminato di betulla curvato, cm 65,5x75x67

produzione Finnmar 1932

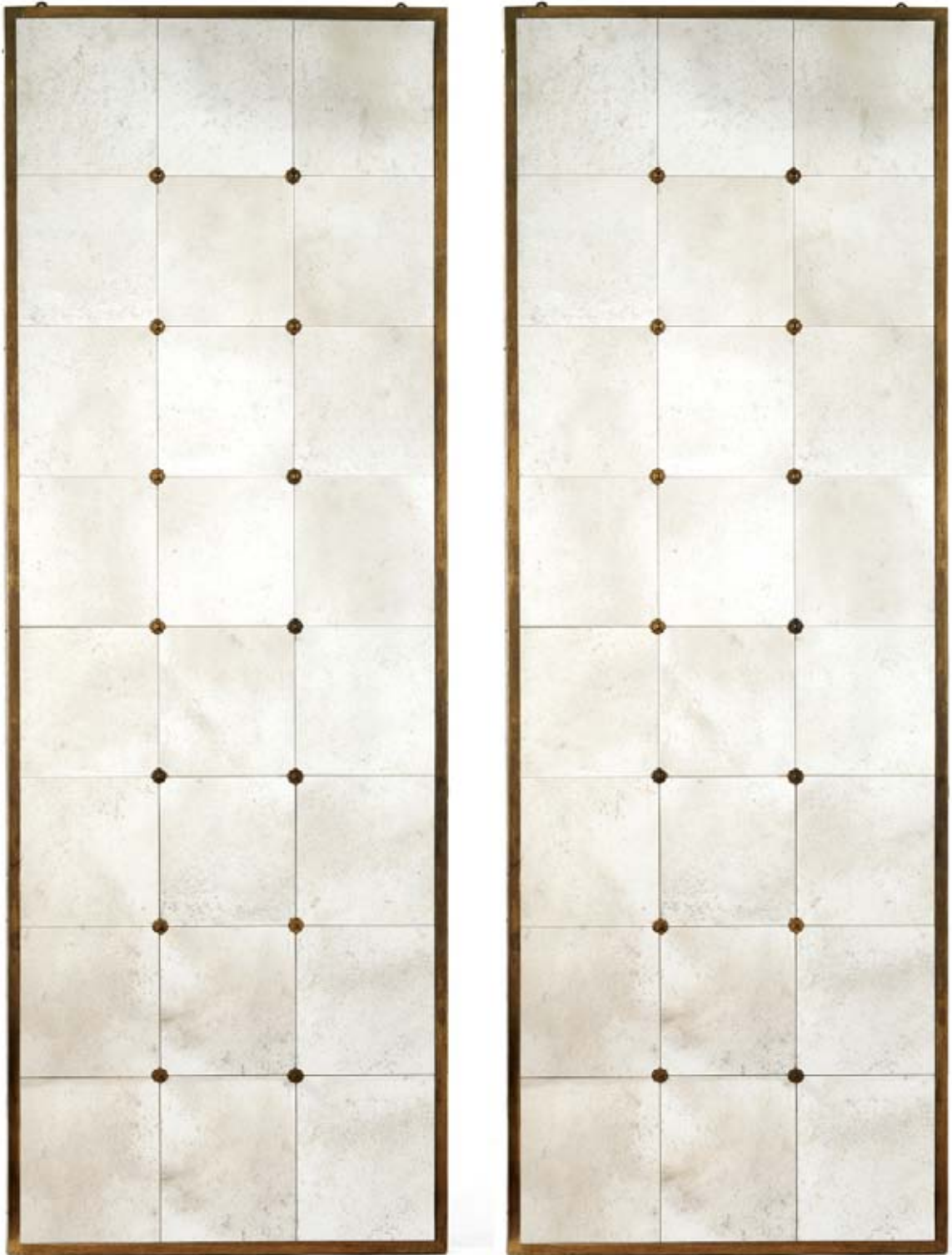
€ 1.500/2.000



320

Due specchiere rettangolari con cornici in ottone, vetri antichizzati fermati da piccole rosette in bronzo, **ed una specchiera** simile, cm 203x74, *piccoli danni* (3)

€ 1.000/1.500



321

Poltrona, struttura in legno e seduta in pelliccia ecologica, produzione Emu 1970-80, cm 75x84x90, *danni a un bracciolo e seduta non pertinente*

€ 300/400

321



322

Coppia di poltroncine, in tubolare d'acciaio cromato, seduta e schienale in pelle marrone, produzione italiana primi anni '70, cm 67x64x72

€ 500/600

322



324



324

Grande applique a forma di foglia in vetro satinato e metallo dorato, a cinque luci con collane in vetro, alt. cm 150

€ 800/1.000

323



323

Due lumi da tavolo, in cristallo, fusto a colonna sfaccettata, piede circolare e coppe portaolio lievemente diverse, complete di applicazione elettrica e lumi in pergamena, alt, cm 88 (2)

€ 700/1.000

325

Coppia di lumi da terra in vetro di Murano trasparente corroso all'acido, fusto a colonna con finale a coppa baccellata e piede circolare, alt. cm 160 (2)

€ 3.000/3.500



326

Scrivania, Inghilterra, fine sec. XIX, in mogano laccato a chinoiserie con paesaggi e scene di genere, piano in pelle bulinato in oro, fascia con quattro cassetti, sostegni sagomati, piedi in bronzo a zampa ferina su rotelle, cm 158x117x73, *piccoli danni*

Provenienza: Dino Franzin, Milano

€ 5.000/7.000





328



328

Quattro sfere soprammobile in marmi vari complete di sostegni in legno tomito ed ebanizzato (4)

€ 1.000/1.500

327

327

Due cornici, sec. XVIII, in legno intagliato, traforato e dorato, una a volute fogliacee con fascia traforata, luce cm 32x25, l'altra con bordo esterno a nastro ritorto e interno a festone di foglie riunite da nastri, luce cm 27x27

€ 2.000/2.500





329

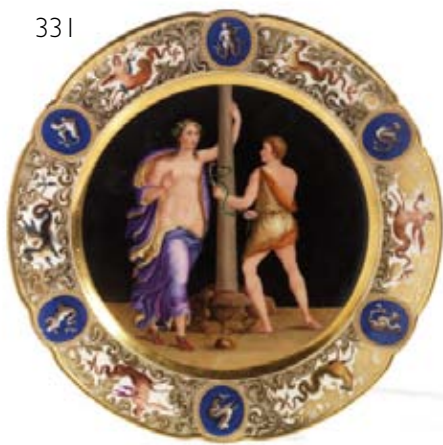
Due cornici, sec. XVIII, in legno intagliato e dorato, una a cassetta con bordo esterno a foglie di quercia e fascia a gola e cornice interna perlinata a piccole foglie, luce cm 24x30, l'altra con bordo esterno a piccole foglie di acanto e fuseruole e interno a volute fogliacee, luce cm 30x23 **ed una cornice, sec. XX**, a fasce cannellate con motivi angolari a cerchi concentrici, luce cm 35x31, *danni e cadute* (3)

€ 1.600/1.800

329



331



331



331

Coppia di piatti, Napoli, prima metà sec. XIX, firmati Raffaele Giovine, in porcellana policroma, con scene mitologiche tratte da pitture pompeiane, tesa a volute in oro intercalate da medaglioni ad imitazione dei cammei, bordo smerlato, diam. cm 24. Nel retro recano la scritta "Raffaele Giovine in Napoli, Pittura di Pompei (2)

€ 200/300

330

Coppia di vasi da farmacia, in porcellana bianca, di forma cilindrica decorati con fillettature dorate e l'iscrizione che ne identifica il contenuto, completi di coperchio, alt. cm 21 (2)

€ 200/300



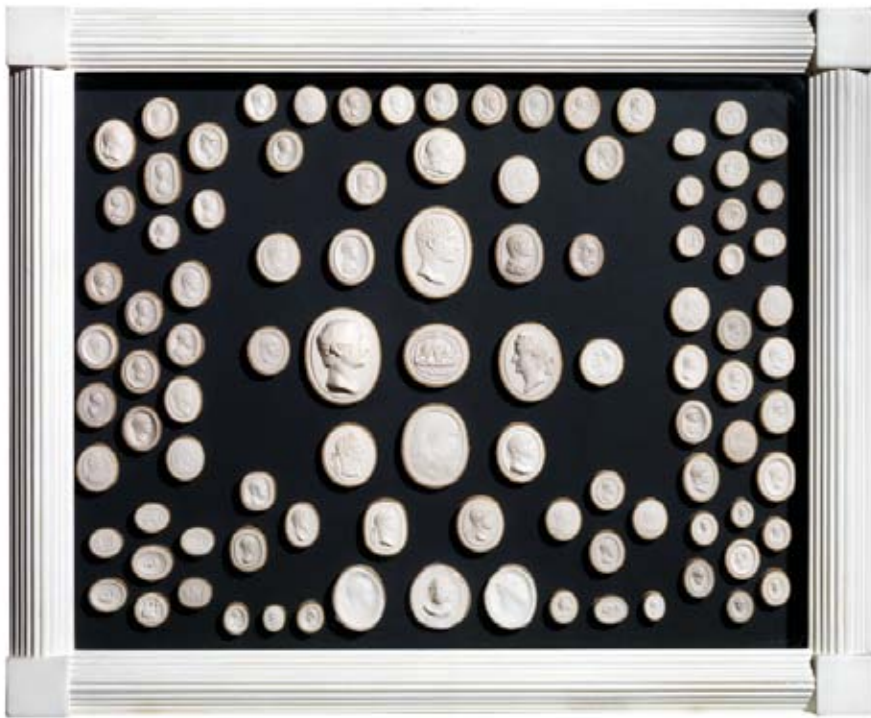
330



332

Trecentodue piccoli calchi di cammei, sec. XIX, tratti dall'antico, in gesso, entro tre comici in legno laccato bianco, cm 44x54 (3)

€ 2.000/2.500





333

Coppia di colonne portavaso in legno
pitturato a finto marmo, poggianti su basi
quadrate in legno laccato nero, alt. cm
115 (2)

Provenienza: Dino Franzin, Milano

€ 3.500/4.000



334

Coppia di potiches, Piemonte, sec. XVIII,
in ceramica a fondo verde olio con craquele, decorate a fiori, animali e motivi di gusto orientale, coperchi con presa a trottole, alt. cm 68 completi di basi in legno intagliato e dorato (2)

Provenienza: Dino Franzin, Milano

€ 8.000/10.000







335

Grande specchiera, Murano, fine sec. XIX, in vetro molato con fiori policromi, alta cimasa a volute ricadenti lungo i lati, bordo a foglie in rilievo, specchi decorati alla mola a motivi fitomorfi, piedi a ricciolo, cm 190x98, *danni e mancanze*
Provenienza: Dino Franzin, Milano

€ 3.000/4.000



336

Console semicircolare, secc. XVII-XVIII,
in marmo bianco scolpito, bordo decorato con catene di palmette aperte, fusto troncopiramidale scannellato desinente a zampa ferina e collegato al piano mediante tre mensoloni a volute di foglie d'acanto, cm 144x57x82

Provenienza: Antichità Di Casto, Roma

€ 10.000/15.000







337



337

Coppia di legumiere, Londra, 1804, di forma circolare, in argento, bordo a cordonetto, due anse unite al corpo da elementi fogliacei, coperchi con presa a mitria, g 2200 (2)

€ 1.000/1.200

339



339

Coppia di legumiere-scaldavivande di forma ottagonale in metallo argentato, bordo a cordonetto, coperchi con presa ad anello e manici in legno tomito. I vassoi si completano di vano per acqua calda, cm 40x25 (2)

€ 300/500

338



340

Scultura, Germania, sec. XVIII, in avorio raffigurante Eva, alt. cm 12, su plinto listrato in marmo, avorio e diaspro sanguigno, alt. cm 5

€ 2.000/2.500



341

Scultura, sec. XVI, in bronzo modellato a figura di Venere stante, montata su alto plinto del sec. XVIII, con applicazioni a volute terminanti a teste di serpente, putti alati e festoni di fiori in bronzo dorato, alt. cm 28

€ 3.000/3.500



342

Scacchiera da tavolo, metà sec. XIX, piano in marmi policromi con montatura in bronzo dorato, bordo a volute vegetali e trofei di strumenti musicali, quattro piedini modellati ad arpie con sfere, cm 49x49x11

€ 2.500/3.000





343

Tavolo, Inghilterra, sec. XIX, piano circolare in commesso di pietre dure a fasce di triangoli su base in portoro, fascia perlinata, fusto a balaustra in mogano decorato a foglie di acanto su base quadrata con quattro zampe ferine su rotelle, diam. cm 106, alt. cm 78, *piano non pertinente, alcune mancanze*

€ 8.000/10.000







344

Due tronchi fossili montati su base quadrata, alt. cm 213 e cm 215

€ 3.000/3.500



345



345



345
Coppa e vaso, Daum Nancy France, 1935 circa, in vetro massiccio rispettivamente color verde acqua e trasparente lavorati all'acido a motivi di bolle e geometrici, alt. cm 20 e 18, firmati (2)

€ 900/1.200

347
Specchiera circolare di produzione italiana anni Cinquanta, diam cm 72, *alcuni danni*

€ 300/500

348
Vaschetta, probabilmente manifattura Lalique, in vetro lattimo e trasparente lavorata a pesci, a due anse modellate come pinne caudali, cm 48x18, non firmata

€ 1.500/2.000

346
Coppia di vasi, sec. XX, papier maché decorati a fiorami bianchi su fondo nero, alt. cm 33

€ 200/300

348



349

Tavolo da pranzo, anni Trenta, in mogano, piano ottagonale su due sostegni a pilastro ottagonale completo di una giunta di cm 52, cm 260x106x78, *allungabile con meccanismo*

Provenienza: Robertaebasta, Milano

€ 3.000/3.500

350

Orologio da viaggio, Stati Uniti sec. XX, facitore Gorham, entro cassa in argento rigato; **un accendino** marca Dunhill, placcato in argento; **coppetta** a forma di cigno realizzato con un nautilo montato in argento cesellato e inciso, alt. cm 17, alcuni danni; **ed un sigillo** in oro smalti, pietra dura e impugnatura in cristallo (4)

€ 500/700

349



351

Dodici sedie in stile Settecento, in legno intagliato e dorato, spalliera rettangolare centrata da teste di ariete, cartella traforata a fiore di papiro, gambe troncopiramidali scannellate ricoperte in cotone operato blu, *sei prive di cuscino* (12)

Provenienza: Antichità Di Castro, Roma

€ 2.500/3.500



352

Coppia di vasi a potiche, Neuwelt - Boemia, 1860 circa, in vetro doppio color bianco e verde tagliato a volute vegetali e motivi a trifoglio, alt. cm 52 (2)

Bibliografia

Das Bohmische glas 1770-1950, vol. II, Passauer Glass Museum, fig. 141

€ 2.500/3.000



353

Tre vasi, firmati Recalcati, Albisola, seconda metà sec. XX, in ceramica decorati rispettivamente a colature blu su fondo bianco e color bruno e ruggine, di forme diverse, alt. cm 32, 21, firmati sul fondo san Giorgio Albisola 263 e 594, due dei quali con piccoli restauri (3)

€ 1.500/2.000

353



354

Sgabello, struttura rettangolare in legno rivestita di vetro specchiato, produzione anni '50, cm 51,5x51,5x49

€ 200/300

354



355

Cestello porta ghiaccio, in metallo argentato, fregio inciso e decorato a pampini e grappoli d'uva con due manici, alt. cm 20

€ 120/200

356

Dodici pinze da asparagi, sec. XX, in argento, g 740 (12)

€ 600/800

357

Due coppe biancate, città di Sheffield, 1936, in argento, corpo troncoconico, basi circolari a due anse ciascuna geometrizzanti, coperchi con prese in avorio, g 1480 (2)

€ 2.000/2.500

358

Due vasi, Daum Nancy France, 1935 circa, in vetro massiccio rispettivamente color giallo e color celeste lavorati all'acido, alt. cm 16 e 19,5, un vaso con bordi leggermente sbocconcellati, firmati (2)

€ 800/1.000



357





359

Statuina, Meissen, sec. XX, in porcellana bianca modellata come un rinoceronte cavalcato da una figura di turco in policromia, alt. cm 22,5

€ 4.000/5.000



360

Scrigno, Vienna, sec. XIX, in noce, interno architettonico laccato verde, carta dorata ad imitazione dei fregi neoclassici, e piccoli paesaggi, con venti piccoli cassetti ed uno sportello con vetro pitturato a figura di turco, cm 38x21x37

€ 800/1.000

361

Scultura sec. XIX, in terracotta patinata ad effetto bronzo modellata come un fumatore di narghilè, alt. cm 22

€ 800/1.000

361



360



362

Serie di quarantaquattro posate, Parigi, sec. XIX, con impugnature in porcellana bianca e verde a scenette di cavalieri in policromia, cucchiai, rebbi e lame in metallo e argento dorato recanti il punzone e la firma Odiot Paris (44)

Composizione: 24 coltelli con lame in metallo, 4 coltelli con lame in argento dorato, 15 cucchiai, 1 forchetta

€ 2.500/3.000





363

Tavolino da gioco, Africa settentrionale, inizi sec. XX, in noce riccamente intarsiato a motivi geometrici in avorio, madreperla ed essenze esotiche, piano da aprirsi a libro, interni in velluto verde con ulteriore anta apribile che rivela una scacchiera e un piano da backgammon, gambe sinuose, sottopiano rettangolare, chiuso cm 60x30x69

€ 600/800



364



364
Sgabello pieghevole, Inghilterra, sec. XIX, in legno dipinto, sedile ricoperto con tappeto anatolico

€ 600/900

365
Cofanetto, sec. XIX, in lacca rosso-oro, guarnizioni in rame dorato traforato e sagomato di ispirazione orientale, due manidi laterali, interno in noce filettato, tre cassettoni e piani da aprirsi, cm 39x24x24

€ 300/500

365



367



367

Vaso portafiori, 1950 circa, firmato Ronzan, in ceramica policroma modellata come un elefante, alt. cm 48

€ 1.500/2.000

366



366

Lume da tavolo, manifattura Zaccagnini inizi sec. XX, in ceramica policroma realizzato a globo terracqueo, completo di applicazione elettrica, alt. cm 29, mancante del paraluce

€ 800/1.200

368

Coperta, India, sec. XIX, in velluto e broccato ricamati a fili in argento, foderata in seta, cm 340x310

€ 1.500/2.000



369

369
Portabottiglie, Londra, G. Peak&Co, in rame, su base circolare, fusto svasato da cui fuoriescono le quattro aperture circolari per contenere le bottiglie, ai lati due piccole maniglie, cm 24x31

€ 300/400



370
Sei saliere, Germania, sec. XIX, di forma circolare in argento lavorato a motivi vegetali, teste leonine, a tre piedini ciascuna, g 1000 (6)

€ 800/1.200

371

Coppia di saliere, Londra 1808, in argento, di forma circolare, bordo a ovoli, corpo cesellato a fiori, a tre piedini ciascuna unite al corpo da boccioli di fiori, g 420, **e coppia di saliere, Londra 1764**, in argento di forma circolare, cesellate a trofei di caccia, tre piedini ciascuna a forma di conchiglia, g 340 (4)

€ 500/800

370



371



371



373

373

Servito da tè e caffè, sec. XX, in argento sbalzato ed inciso a foglie di acanto, becucci cesellati a teste animali, coperchi con finali a corolle di fiori, basi ottagonali e manici in legno ebanizzato composto di caffettiera, teiera, lattiera e zuccheriera, g 2830 (4)

€ 2.000/2.500

372

Servito di posate, Londra 1880, in argento manici incisi e cesellati a motivi neoclassici composto di centoventi pezzi; un cucchiaio da dessert, in argento dorato, g 70; dodici coltelli e dodici forchette da dolce in metallo argentato (145)

Composizione del servito

10 cucchiari, 23 forchette, 24 coltelli, 12 cucchiari da dessert, 12 forchette e 12 coltelli da pesce, 12 coltelli da frutta e 12 forchettine, 1 ramaiole, 1 forchettone ed 1 paletta

€ 2.000/2.500

374

Zuccheriera, in argento di forma ottagonale, completa di coperchio con presa a trottole, alt. cm 18, g 530 e **candelabro** a tre luci, in metallo argentato poggiante su piedini sferici, fusto dei bracci scanalato, alt. cm 16 (2)

€ 250/400

375

Coppia di candelabri, Copenaghen, metà sec. XX, in argento dorato, a tre bracci ciascuno a volute di foglie, basi circolari, alt. cm 19, g 2620 (2)

€ 1.500/2.000



375



376

Frammento di scultura, Cina, probabilmente periodo Tang, raffigurante testa di cavallo, in terracotta, alt. cm 15,7, su base in lavagna nera alt. cm 6

€ 1.500/2.000



377

Intaglio Cino-tibetano, sec. XIX, in legno policromo parzialmente dorato, raffigurante Buddha, assiso in padmasana su una base a doppio fior di loto, la mani giunte in dhyana mudra a sorreggere un'ampolla, elegantemente vestito, alt. cm 45, *difetti e mancanze*

€ 1.000/1.500



379



378

Coppia di potiches, Cina, inizi sec. XX,
in porcellana decorata a motivi floreali,
coperchi in legno, alt. cm 20 (2)

€ 200/300



378



379

Due specchi, Cina, inizi sec. XX, dipinti al verso con figure e volatili in cornici lignee, cm 46,5x66,5 e cm 44,5x65, lievi difetti (2)

€ 300/500

379



380



380

Coppia di potiches, Cina, dinastia Qing (1644-1911), in gres porcellanato a fondo rosso con coperchi in legno, alt. cm 32, lievi difetti (2)

€ 300/500

381



381

Anonimo sec. XX

SENZA TITOLO

stampa cromogenica applicata su
alluminio e plexiglass, cm20x25,5
senza cornice

€ 200/300

382



382

Hiroshi Sugimoto

(Tokyo 1948)

CARIBBEAN SEA, JAMAICA

fotolitografia, cm 16x20; es. 120/250

firmato e numerato

eseguito nel 1980

€ 500/800

383



383

Jan Saudek

(Praga 1935)

LANDLADY WITH MAID

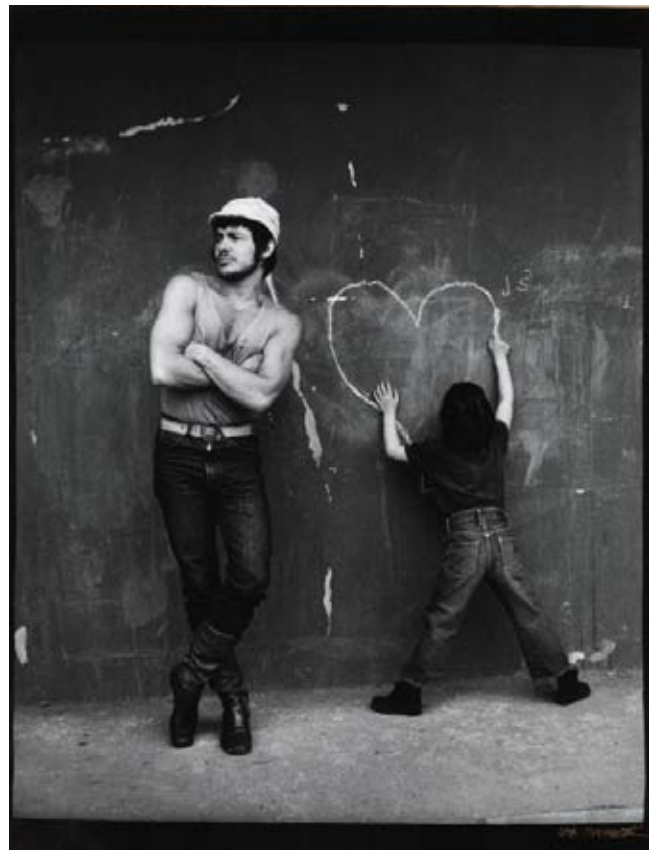
stampa ai sali d'argento colorata a mano, cm 40x30; model print #836/III

firmato, titolato e datato "June 4, 1892"

eseguito nel 1992

€ 800/1.200

384



384

Jan Saudek

(1935 Praga)

I LOVE YOU

stampa ai sali d'argento, cm 40x30; model print #187

firmato e datato "September 12, 1899"

eseguito nel 1970

stampa postuma

Bibliografia:

D. Mrázková, Jan Saudek, Colonia 2005, p. 79

€ 800/1.200

385

Vanessa Beecroft
(Genova 1969)
PERFORMANCES
offset print, cm 92x136; es. 12/300
firmato e numerato

Provenienza:
Multiple Gallerie XX, Rotterdam
Sotheby's, Amsterdam, 13 Marzo 2007, lot. 249
lvi acquisito dall'attuale proprietario

€ 1.000/1.500



386



386
Toma Fichter
(U.S.A.)
CHEVROLET BEL AIR
stampa cromogenica, cm 40x49,5
firmato e titolato

€ 200/300

387

Anonimo sec. XX
ODALISCHE
stampa su tela, cm 158x109; es. 2/2
firmato, numerato e datato, indistintamente firmato
eseguito nel 2005

€ 200/300

387



388

388

Scuola del sec. XIX
VEDUTA DEL TEMPIO DI VESTA
olio su tela, cm 38x53

€ 600/800



389

Scuola francese, sec. XIX
MADRE CON BIMBA
olio su tavola, cm 16x23

€ 400/600

390

390

Scuola del sec. XX
PAESAGGIO MARINO
olio su cartone telato, cm 27x36
cornice in pietra dura
indistintamente firmato

€ 200/300



Condizioni Generali di Vendita

1. Pandolfini CASA D'ASTE S.r.l. è incaricata a vendere gli oggetti affidati in nome e per conto dei mandanti, come da atti registrati all'Ufficio I.V.A. di Firenze. Gli effetti della vendita influiscono direttamente sul Venditore e sul Compratore, senza assunzione di altra responsabilità da parte di Pandolfini CASA D'ASTE oltre a quelle derivanti dal mandato ricevuto.
2. L'acquirente corrisponderà un corrispettivo d'asta, per ciascun lotto, pari al 25% sul prezzo di aggiudicazione fino a € 100.000 ed al 22% sulla cifra eccedente, comprensivo di I.V.A. ed oneri fiscali (per casi particolari e maggiori informazioni sulle commissioni vedi "CORRISPETTIVO D'ASTA ed I.V.A." nell'apposita sezione in catalogo).
3. Le vendite si effettuano al maggior offerente e si intendono per contanti. Non sono accettate trasferimenti a terzi dei lotti già aggiudicati. Pandolfini CASA D'ASTE riterrà unicamente responsabile del pagamento l'aggiudicatario. Pertanto la partecipazione all'asta in nome e per conto di terzi dovrà essere preventivamente comunicata.
4. Le valutazioni in catalogo sono puramente indicative ed espresse in Euro. Per le vendite di natura giudiziaria la valutazione potrà essere preceduta da indicazioni quali p.b (Prezzo base, ossia prezzo minimo imposto) o, m.o. (maggior offerente, ossia lotto vendibile al maggior offerente, senza prezzo minimo di partenza). Le descrizioni riportate rappresentano un'opinione e sono puramente indicative e non implicano pertanto alcuna responsabilità da parte di Pandolfini CASA D'ASTE.
5. Eventuali contestazioni dovranno essere inoltrate in forma scritta entro 10 gg e se ritenute valide comporteranno unicamente il rimborso della cifra pagata senza alcun'altra pretesa.
6. L'asta sarà preceduta da una esposizione, durante la quale il Direttore della vendita sarà a disposizione per ogni chiarimento; l'esposizione ha lo scopo di far esaminare lo stato di conservazione e la qualità degli oggetti, nonché chiarire eventuali errori ed inesattezze riportate in catalogo. Tutti gli oggetti vengono venduti "come visti".
6. Pandolfini CASA D'ASTE S.r.l. può accettare commissioni d'acquisto (offerte scritte e telefoniche) dei lotti in vendita su preciso mandato, per quanti non potranno essere presenti alla vendita. I lotti saranno sempre acquistati al prezzo più conveniente consentito da altre offerte sugli stessi lotti, e dalle riserve registrate. Pandolfini CASA D'ASTE S.r.l. non si ritiene responsabile, pur adoperandosi con massimo scrupolo, per eventuali errori in cui dovesse incorrere nell'esecuzione di offerte (scritte o telefoniche). Nel compilare l'apposito modulo, l'offerente è pregato di controllare accuratamente i numeri dei lotti, le descrizioni e le cifre indicate. Non saranno accettate mandati di acquisto con offerte illimitate. La richiesta di partecipazione telefonica sarà accettata solo se formulata per iscritto prima della vendita. Nel caso di due offerte scritte identiche per lo stesso lotto, prevarrà quella ricevuta per prima.
7. Durante l'asta il Banditore ha la facoltà di riunire o separare i lotti.
8. I lotti sono aggiudicati dal Direttore della vendita; in caso di contestazioni, il lotto disputato viene rimesso all'incanto nella seduta stessa sulla base dell'ultima offerta raccolta. L'offerta effettuata in sala prevale sempre sulle commissioni d'acquisto di cui al n.6.
9. Il pagamento totale del prezzo di aggiudicazione dei diritti d'asta potrà essere immediatamente preteso da Pandolfini CASA D'ASTE S.r.l.; in ogni caso lo stesso dovrà essere effettuato entro il giorno successivo alla vendita.
10. I lotti acquistati e pagati devono essere immediatamente ritirati. In caso contrario spetteranno tutti i diritti di custodia a Pandolfini CASA D'ASTE che sarà esonerata da qualsiasi responsabilità in relazione alla custodia e all'eventuale deterioramento degli oggetti. Il costo settimanale di magazzino ammonterà a € 26.
11. Gli acquirenti sono tenuti all'osservanza di tutte le disposizioni legislative e regolamenti in vigore relativamente agli oggetti sottoposti a notifica, con particolare riferimento alla Legge n. 1089 del 1 giugno 1939. L'esportazione di oggetti è regolata dalla suddetta normativa e dalle leggi doganali e tributarie in vigore. Pandolfini CASA D'ASTE declina ogni responsabilità nei confronti degli acquirenti in ordine ad eventuali restrizioni all'esportazione dei lotti aggiudicati. L'aggiudicatario non potrà, in caso di esercizio del diritto di prelazione da parte dello Stato, pretendere da Pandolfini CASA D'ASTE o dal Venditore alcun rimborso od indennizzo.
12. Il Decreto Legislativo del 22 gennaio 2004 disciplina l'esportazione dei Beni Culturali al di fuori del territorio della Repubblica Italiana, mentre l'esportazione al di fuori della Comunità Europea è altresì assoggettata alla disciplina prevista dal Regolamento CEE n. 3911/92 del 9 dicembre 1992, come modificato dal Regolamento CEE n.2469/96 del 16 dicembre 1996 e dal Regolamento CEE n. 974/01 del 14 maggio 2001. Pandolfini Casa d'Aste S.r.l. non risponde del rilascio dei relativi permessi previsti né può garantire il rilascio. La mancata concessione delle suddette autorizzazioni non possono giustificare l'annullamento dell'acquisto né il mancato pagamento.
13. Le presenti Condizioni di Vendita vengono accettate automaticamente da quanti concorrono all'asta. Per tutte le contestazioni è stabilita la competenza del Foro di Firenze.

L'Asta

Le aste sono aperte al pubblico e senza alcun obbligo di acquisto.

I lotti sono solitamente venduti in ordine numerico progressivo come riportati in catalogo.

Il ritmo di vendita è indicativamente di 90-100 lotti l'ora ma può variare a seconda della natura degli oggetti.

Offerte scritte e telefoniche

Nel caso non sia possibile presenziare all'asta.

Pandolfini CASA D'ASTE potrà concorrere per Vostro conto all'acquisto dei lotti.

Per accedere a questo servizio, del tutto gratuito, dovrete inoltrare l'apposito modulo che troverete in fondo al catalogo o presso i ns. uffici con allegato la fotocopia di un documento d'identità. I lotti saranno eventualmente acquistati al minor prezzo reso possibile dalle altre offerte in sala. In caso di offerte dello stesso importo sullo stesso lotto, avrà precedenza quella ricevuta per prima.

Pandolfini CASA D'ASTE S.r.l. offre inoltre ai propri clienti la possibilità di essere contattati telefonicamente durante l'asta per concorrere all'acquisto dei lotti proposti. Sarà sufficiente inoltrare richiesta scritta che dovrà pervenire entro le ore 12:00 del giorno di vendita. Detto servizio sarà garantito nei limiti della disposizione delle linee al momento ed in ordine di ricevimento delle richieste.

Per quanto detto si consiglia di segnalare comunque un'offerta che ci consentirà di agire per Vostro conto esclusivamente nel caso in cui fosse impossibile contattarvi.

Rilanci

Il prezzo di partenza è solitamente inferiore alla stima indicata in catalogo ed i rilanci sono indicativamente pari al 10% dell'ultima battuta.

In ogni caso il Banditore potrà variare i rilanci nel corso dell'asta.

Pagamenti

Il pagamento dei lotti dovrà essere effettuato, in €, entro il giorno successivo alla vendita, con una delle seguenti forme:

- contanti
- assegno circolare non trasferibile intestato a:
Pandolfini CASA D'ASTE S.r.l.
- bonifico bancario presso:
BANCA MONTE DEI PASCHI DI SIENA
FILIALE 1874
Sede di Firenze: Via del Corso, 6
Codice IBAN:
IT 25 D 01030 02827 000006496795
- assegno bancario previo accordo con la Direzione amministrativa.

Ritiro dei lotti

I lotti pagati nei tempi e modi sopra riportati dovranno, salvo accordi contrari, essere immediatamente ritirati.

Su precise indicazioni scritte da parte dell'acquirente Pandolfini CASA D'ASTE S.r.l. potrà, a spese e rischio dello stesso, curare i servizi d'imballaggio e trasporto.

Per altre informazioni si rimanda alle Condizioni Generali di Vendita.

Pandolfini CASA D'ASTE S.r.l. agisce per conto dei venditori in virtù di un mandato con rappresentanza e pertanto non si sostituisce ai terzi nei rapporti contabili.

I lotti venduti da Soggetti I.V.A. saranno fatturati da quest'ultimi agli acquirenti.

La ns. fattura, pur riportando per quietanza gli importi relativi ad aggiudicazione ed I.V.A., è costituita unicamente dalla parte appositamente evidenziata.

Acquistare da Pandolfini

Catalogo

Le stime in catalogo sono espresse in Euro (€).

Dette valutazioni, puramente indicative, si basano sul prezzo medio di mercato di opere comparabili, nonché sullo stato di conservazione e sulle qualità dell'oggetto stesso.

Ogni asserzione relativa all'autore, attribuzione dell'opera, data, origine, provenienza e condizioni costituisce un'opinione e non un dato di fatto.

Si precisano di seguito per le attribuzioni:

1. ANDREA DEL SARTO: a nostro parere opera dell'artista.
2. ATTRIBUITO AD ANDREA DEL SARTO: è nostra opinione che l'opera sia stata eseguita dall'artista, ma con un certo grado d'incertezza.
3. BOTTEGA DI ANDREA DEL SARTO: opera eseguita da mano sconosciuta ma nell'ambito della bottega dell'artista, realizzata o meno sotto la direzione dello stesso.
4. CERCHIA DI ANDREA DEL SARTO: a ns. parere opera eseguita da soggetto non identificato, con connotati associabili al suddetto artista. E' possibile che si tratti di un allievo.
5. STILE DI ...; SEGUACE DI ...; opera di un pittore che lavora seguendo lo stile dell'artista; può trattarsi di un allievo come di altro artista contemporaneo o quasi.
6. MANIERA DI ANDREA DEL SARTO: opera eseguita nello stile dell'artista ma in epoca successiva.
7. DA ANDREA DEL SARTO: copia di un dipinto conosciuto dell'artista.
8. IN STILE ...: opera eseguita nello stile indicato ma di epoca successiva.
9. I termini *firmato e/o datato e/o i-scritto*, significano che quanto riportato è di mano dell'artista.
10. Il termine recante *firma e/o data e/o iscrizione* significa che, a ns. parere, quanto sopra sembra aggiunto successivamente o da altra mano.
11. Le dimensioni dei dipinti indicano prima l'altezza e poi la base e sono espresse in cm le dimensioni delle opere su carta sono invece espresse in mm
12. I dipinti s'intendono incominciati se non altrimenti specificato.
13. I lotti contrassegnati da (•) sono in temporanea importazione artistica in Italia.

Corrispettivo d'Asta e I.V.A.

Corrispettivo d'asta

L'acquirente corrisponderà un corrispettivo d'asta calcolato sul prezzo di aggiudicazione di ogni lotto come segue:

20,66% sui primi € 100.000 e 18,18% sulla cifra eccedente € 100.000.

A tale corrispettivo dovrà essere aggiunta l'I.V.A. del 21% oltre a quella eventualmente dovuta sull'aggiudicazione (vedere di seguito paragrafo **Imposta Valore Aggiunto**).

Imposta Valore Aggiunto

L'I.V.A. dovuta dall'acquirente è pari al: 21% sul corrispettivo netto d'asta. Pertanto il prezzo finale sarà costituito dalla somma dell'aggiudicazione e di una percentuale

complessiva del 25 % sui primi € 100.000 e del 22% sulla cifra eccedente.

Lotti contrassegnati in catalogo

I lotti contrassegnati con (*) sono stati affidati da soggetti I.V.A. e pertanto assoggettati ad I.V.A. come segue:

21% sul corrispettivo netto d'asta e

21% sul prezzo di aggiudicazione.

In questo caso sul prezzo di aggiudicazione verrà calcolata una percentuale del 46% sui primi € 100.000 e del 43% sulla cifra eccedente.

Lotti di procedure giudiziarie

Sui lotti di natura giudiziaria (Successione, eredità giacenti, procedure fallimentari ecc..) verrà applicata una commissione del 9% (oltre ad I.V.A.).

Se soggetti ad I.V.A. sull'aggiudicazione verrà applicata un'aliquota del 21%, se non soggetti un'aliquota del 3% a titolo d'imposta di registro.

A seconda dei casi la percentuale complessiva da applicare sul prezzo di aggiudicazione sarà rispettivamente del 31,89%, contrassegnati in catalogo con (•), o del 13,89% se contraddistinti da (■).

	Fino a € 100.000	su eccedenza
Lotti affidati da privati	25%	22%
Lotti affidati da Soggetti I.V.A. contrassegnati con (*)	46%	43%
Procedure Giudiziarie non Soggette ad I.V.A. (■)	13,89%	13,89%
Procedure Giudiziarie Soggette ad I.V.A. (•)	31,89%	31,89%
Procedure di Riscossione Coattiva (#)	40,36%	40,36%

Vendere da Pandolfini

Valutazioni

Presso gli uffici di Pandolfini CASA D'ASTE S.r.l. è possibile, su appuntamento, ottenere una valutazione gratuita dei Vostri oggetti. In alternativa, potrete inviare una fotografia corredata di tutte le informazioni utili alla valutazione, in base alla quale i ns. esperti potranno fornire un valore di stima indicativo.

Mandato per la vendita

Qualora decidiate di affidare gli oggetti per la vendita, il personale Pandolfini Vi assisterà in tutte le procedure.

Alla consegna degli oggetti Vi verrà rilasciato un documento (mandato a vendere) contenente la lista degli oggetti, i prezzi di riserva, la commissione e gli eventuali costi per assicurazione foto e trasporto, nonché la probabile data di vendita.

Dovranno essere forniti un documento d'identità ed il codice fiscale per l'annotazione sui registri di P.S. conservati presso gli uffici Pandolfini.

Il mandato a vendere è *con rappresentanza* e pertanto Pandolfini CASA D'ASTE S.r.l. non si sostituisce al mandante nei rapporti con i terzi. I soggetti obbligati all'emissione di fattura riceveranno, unitamente al rendiconto, elenco dei nominativi degli acquirenti per procedere alla fatturazione.

Riserva

Il prezzo di riserva è l'importo minimo (**al lordo delle commissioni**) al quale l'oggetto affidato può essere venduto.

Detto importo è strettamente riservato e sarà tutelato dal Banditore in sede d'asta. Qualora detto prezzo non venga raggiunto, il lotto risulterà invenduto.

Commissioni

Sui lotti venduti Pandolfini CASA D'ASTE S.r.l. applicherà una commissione del 13% (oltre ad I.V.A.) mediante detrazione dal ricavato.

Diritto di seguito

Il decreto Legislativo n. 118 del 13 febbraio 2006 ha introdotto il diritto degli autori di opere e di manoscritti, ed ai loro eredi, ad un compenso sul prezzo di ogni vendita, successiva alla prima, dell'opera originale, il c.d. "*diritto di seguito*".

Detto compenso è dovuto nel caso il prezzo di vendita non sia inferiore ad € 3.000 ed è così determinato

- a) 4% per la parte del prezzo di vendita compresa tra € 3.000 ed € 50.000;
- b) 3% per la parte del prezzo di vendita compresa tra € 50.000,01 ed € 200.000;
- c) 1% per la parte del prezzo di vendita compresa tra € 200.000,01 ed € 350.000;
- d) 0,5% per la parte del prezzo di vendita compresa tra € 350.000,01 ed € 500.000;
- e) 0,25% per la parte del prezzo di vendita superiore ad € 500.000.

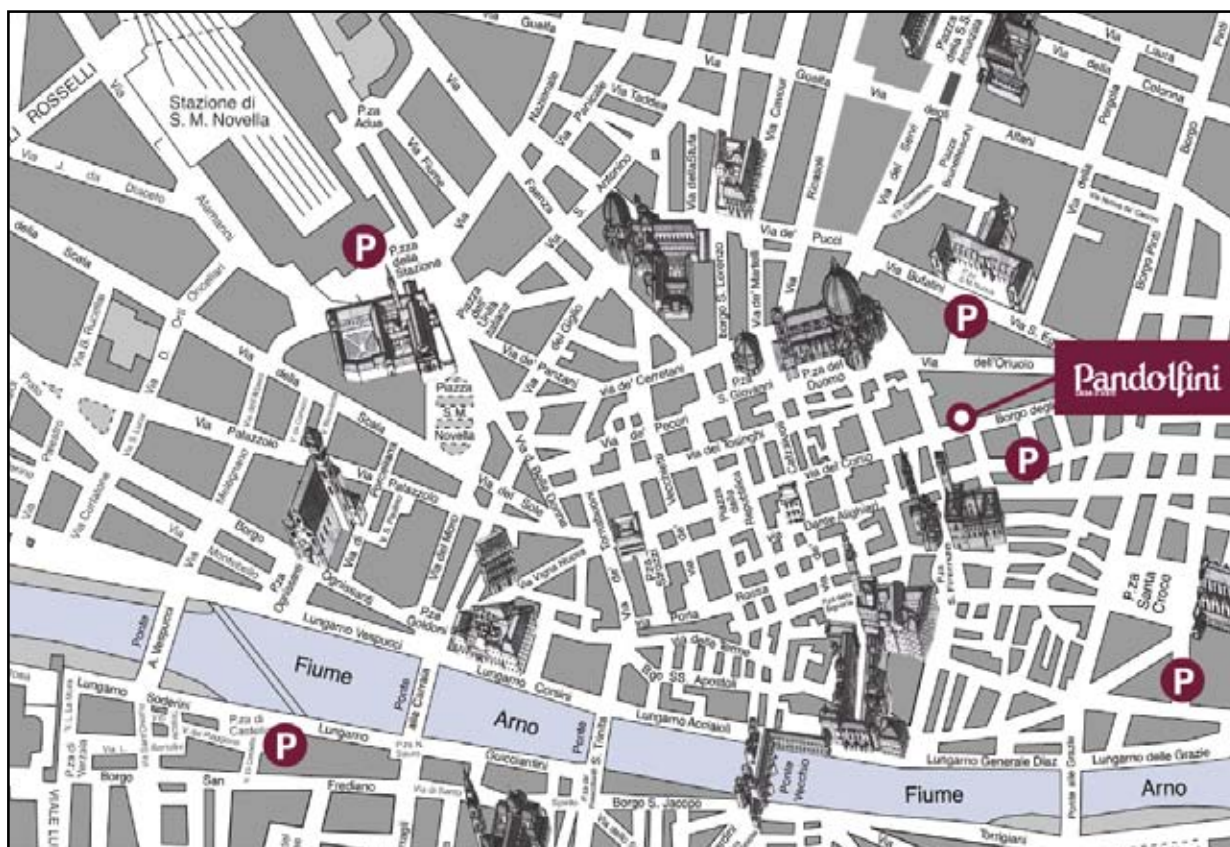
Pandolfini Casa d'Aste è tenuta a versare il "*diritto di seguito*" per conto dei venditori alla Società italiana degli autori ed editori (SIAE)

Prima dell'asta riceverete un prospetto con l'elenco degli oggetti inclusi con i relativi numeri di lotto e le rispettive riserve. Dopo l'asta verrà inviato l'elenco di tutti i Vostri lotti con il relativo esito.

I lotti invenduti potranno essere ritirati o, previo accordo con i ns. esperti, inserite in aste successive.

Liquidazione del ricavato

Trascorsi circa 30 giorni dalla data dell'asta, e comunque una volta ultimate le operazioni d'incasso, provvederemo alla liquidazione, dietro emissione di una fattura contenente in dettaglio le commissioni e le altre spese addebitate.



PROSSIME ASTE

Novembre

Martedì, 26 novembre 2013
Stampe e disegni dal XVI al XX sec.

Mercoledì, 27 novembre 2013
Argenti, gioielli e orologi

Dicembre

Lunedì 16 dicembre 2013
Arte orientale

Martedì 17 dicembre 2013
Reperti archeologici

Mercoledì 18 dicembre 2013
Arte Moderna e Contemporanea

Mercoledì 18 dicembre 2013
Arti decorative del sec. XX

I nostri esperti sono a vostra disposizione per visionare e valutare opere da inserire nel catalogo fino a 60 giorni prima di ogni asta. Le date possono essere soggette a variazione.



Impaginazione:
Sansai Zappini
Firenze

Stampa:
Giunti Industrie Grafiche
Prato

Fotografie:
IndustrialFoto
Osmannoro (FI)



BLINDARTE CASA D'ASTE

Via Caio Duilio 4d/10 - 80125 Napoli
tel. 081 2395261 - fax 081 5935042
Internet: www.blindarte.com
e-mail: info@blindarte.com

ARCHAION - BOLAFFI ASTE AMBASSADOR

via Cavour 17/F - 10123 Torino
tel. 011 5576300 - fax 011 5620456
Internet: www.bolaffi.it
e-mail: aste@bolaffi.it

CAMBI CASA D'ASTE

Castello Mackenzie - Mura di S.
Bartolomeo 16c - 16122 Genova
tel. 010 8395029 - fax 010 812613
Internet: www.cambiaste.com
e-mail: info@cambiaste.com

CAPITOLIUM ART

Via Carlo Cattaneo 55 - 25121 Brescia
tel. 030 48400 - fax 030 2054269
Internet: www.capitoliumart.it
e-mail: info@capitoliumart.it

EURANTICO

Loc. Centignano snc - 01039 Vignanello VT
tel. 0761 755675 - fax 0761 755676
Internet: www.eurantico.com
e-mail: info@eurantico.com

FARSETTIARTE

Viale della Repubblica
(area Museo Pecci) - 59100 Prato
tel. 0574 572400 - fax 0574 574132
Internet: www.farsettiarte.it
e-mail: info@farsettiarte.it

FIDESARTE ITALIA S.r.l.

Via Padre Giuliani 7 (angolo via Einaudi)
30174 Mestre VE
tel. 041 950354 - fax 041 950539
Internet: www.fidesarte.com
e-mail: fidesarte@interfree.it

INTERNATIONAL ART SALE S.r.l.

Foro Buonaparte 46 - 20121 Milano
tel. 02 40042385 - fax 02 36551805
Internet: www.internationalartsale.it
e-mail: info@internationalartsale.it

MAISON BIBELOT CASA D'ASTE

Corso Italia 6 - 50123 Firenze
tel. 055 295089 - fax 055 295139
Internet: www.maisonbibelot.com
e-mail: segreteria@maisonbibelot.com

MEETING ART CASA D'ASTE

Corso Adda 11 - 13100 Vercelli
tel. 0161 2291 - fax 0161 229327-8
Internet: www.meetingart.it
e-mail: info@meetingart.it

GALLERIA PACE

Piazza San Marco 1 - 20121 Milano
tel. 02 6590147 - fax 02 6592307
Internet: www.galleriapace.com
e-mail: pace@galleriapace.com

GALLERIA PANANTI CASA D'ASTE

Via Maggio 15 - 50125 Firenze
tel. 055 2741011 - fax 055 2741034
Internet: www.pananti.com
e-mail: info@pananti.com

PANDOLFINI CASA D'ASTE

Borgo degli Albizi 26 - 50122 Firenze
tel. 055 2340888-9 - fax 055 244343
Internet: www.pandolfini.com
e-mail: pandolfini@pandolfini.it

POLESCHI CASA D'ASTE

Foro Buonaparte 68 - 20121 Milano
tel. 02 89459708 - fax 02 86913367
Internet: www.poleschिकासadaste.com
e-mail: info@poleschिकासadaste.com

PORRO & C. ART CONSULTING

Piazza Sant'Ambrogio 10 - 20123 Milano
tel. 02 72094708 - fax 02 862440
Internet: www.porroartconsulting.it
e-mail: info@porroartconsulting.it

SANT'AGOSTINO

Corso Tassoni 56 - 10144 Torino
tel. 011 4377770 - fax 011 4377577
Internet: www.santagostinoaste.it
e-mail: info@santagostinoaste.it

STADION CASA D'ASTE

Riva Tommaso Gulli 10/a - 34123 Trieste
tel. 040 311319 - fax 040 311122
Internet: www.stadionaste.com
e-mail: info@stadionaste.com

VON MORENBERG CASA D'ASTE

Via Malpaga 11 - 38100 Trento
tel. 0461 263555 - fax 0461 263532
Internet: www.vonmorenberg.com
e-mail: info@vonmorenberg.com

A.N.C.A.

Associazione Nazionale delle Case d'Aste

REGOLAMENTO

Articolo 1

I soci si impegnano a garantire serietà, competenza e trasparenza sia a chi affida loro le opere d'arte, sia a chi le acquista.

Articolo 2

Al momento dell'accettazione di opere d'arte da inserire in asta i soci si impegnano a compiere tutte le ricerche e gli studi necessari, per una corretta comprensione e valutazione di queste opere.

Articolo 3

I soci si impegnano a comunicare ai mandanti con la massima chiarezza le condizioni di vendita, in particolare l'importo complessivo delle commissioni e tutte le spese a cui potrebbero andare incontro.

Articolo 4

I soci si impegnano a curare con la massima precisione i cataloghi di vendita, corredando i lotti proposti con schede complete e, per i lotti più importanti, con riproduzioni fedeli.

I soci si impegnano a pubblicare le proprie condizioni di vendita su tutti i cataloghi.

Articolo 5

I soci si impegnano a comunicare ai possibili acquirenti tutte le informazioni necessarie per meglio giudicare e valutare il loro eventuale acquisto e si impegnano a fornire loro tutta l'assistenza possibile dopo l'acquisto. I soci rilasciano, a richiesta dell'acquirente, un certificato su fotografia dei lotti acquistati.

I soci si impegnano affinché i dati contenuti nella fattura corrispondano esattamente a quanto indicato nel catalogo di vendita, salvo correggere gli eventuali refusi o errori del catalogo stesso.

I soci si impegnano a rendere pubblici i listini delle aggiudicazioni.

Articolo 6

I soci si impegnano alla collaborazione con le istituzioni pubbliche per la conservazione del patrimonio culturale italiano e per la tutela da furti e falsificazioni.

Articolo 7

I soci si impegnano ad una concorrenza leale, nel pieno rispetto delle leggi e dell'etica professionale. Ciascun socio, pur operando nel proprio interesse personale e secondo i propri metodi di lavoro si impegna a salvaguardare gli interessi generali della categoria e a difenderne l'onore e la rispettabilità.

Articolo 8

La violazione di quanto stabilito dal presente regolamento comporterà per i soci l'applicazione delle sanzioni di cui all'art. 20 dello Statuto ANCA.



Banca Federico Del Vecchio

 Gruppo BancaEtruria

W E A L T H
M A N A G E M E N T

Viale Gramsci, 69 • Firenze • Tel. 055 20051

www.bancadelvecchio.it



BIENNALE
INTERNAZIONALE
DELL' ANTIQUARIATO
DI FIRENZE

28^A EDIZIONE

PALAZZO CORSINI
5 - 13 OTTOBRE 2013

PREVIEW
4 OTTOBRE
ORE 16:00

PER RICEVERE L'INVITO DI PARTECIPAZIONE RISERVATO
A COLLEZIONISTI, SOPRINTENDENTI E DIRETTORI
DI MUSEI CONTATTARE LA SEGRETERIA

PALAZZO CORSINI
VIA DEL PARIONE, 11
50123 FIRENZE
TEL. +39 055 282635

EMAIL: INFO@BIENNALEANTIQUARIATO.IT
WWW.BIENNALEANTIQUARIATO.IT



**Stampe e disegni
antichi e moderni
Firenze 26 novembre 2013**

per informazioni: +39 055 2340888
email: antonio.berni@pandolfini.it
per abbonamenti e cataloghi: info@pandolfini.it
www.pandolfini.it

Della Bella, Stefano

(Firenze 1610 - 1664)

STUDIO PER VASO ORNAMENTALE

Penna e inchiostro bruno e acquerello azzurro su carta vergellata. mm 175x120.
Applicato a supporto di cartoncino azzurro con riquadrature in oro e penna.

Disegno preparatorio per i vasi incisi nella serie di acqueforti Raccolta di vasi del 1646. Il modello è presente con varianti in due tavole della serie (De Vesme/Massar, 1045 e 1049).

stima
€ 2.000/2.500

Pandolfini

CASA D'ASTE

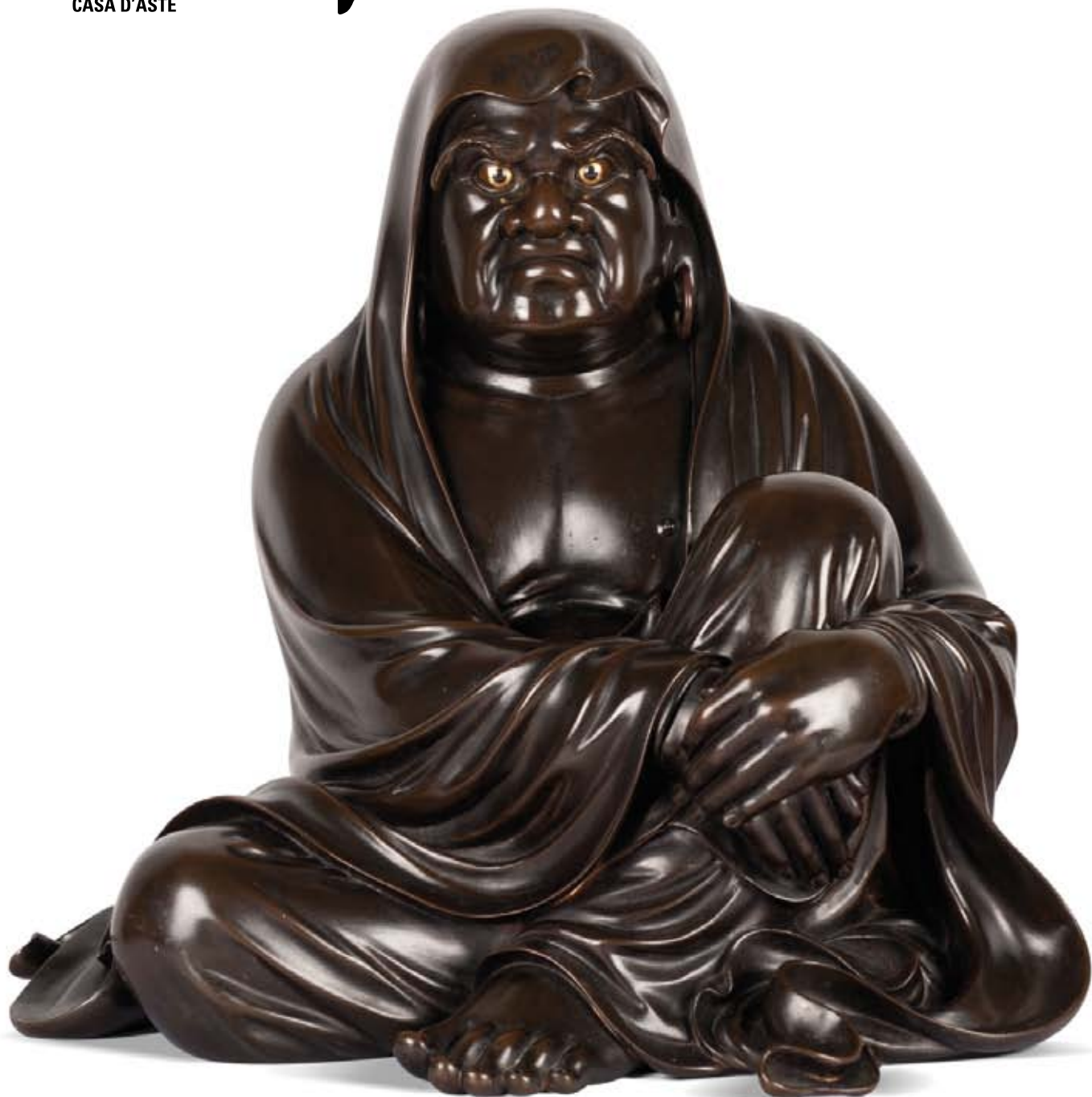


Gioielli e Orologi da Polso Firenze 27 Novembre 2013

per informazioni: +39 055 2340888
email: simonetta.peruzzi@pandolfini.it
ilaria.ciatti@pandolfini.it
per abbonamenti e cataloghi: info@pandolfini.it
www.pandolfini.it

Collana girocollo in oro bianco, oro giallo e diamanti
la parte centrale formata da una frangia a motivi
vegetali stilizzati decorati da brillanti di taglio vecchio per
complessivi ct 15 circa, g 45

Stima
€ 20.000/25.000



Arte Orientale Firenze 16 dicembre 2013

per informazioni: +39 055 2340888
email: andrea.cesati@pandolfini.it
per abbonamenti e cataloghi: info@pandolfini.it
www.pandolfini.it

Takahashi Ryouin, fine periodo Meiji, inizi Taisho,
Daruma in bronzo a patina scura, h. cm 49.

stima
€ 15.000/25.000

Pandolfini

CASA D'ASTE



Reperti archeologici
Firenze 17 dicembre 2013

per informazioni: +39 055 2340888
email: neri.mannelli@pandolfini.it
per abbonamenti e cataloghi: info@pandolfini.it
www.pandolfini.it

Testa di sacerdote
Bronzo a fusione a cera persa
Egitto, Epoca saitica (672-525 a.C.)
alt. cm 9

Stima
€ 3.000/5.000

