



Pandolfini

CASA D'ASTE

**Mobili, arredi
e oggetti d'arte**

Firenze, 24 aprile 2013

Pandolfini
CASA D'ASTE

Mobili, arredi e oggetti d'arte

Firenze, 24 aprile 2013

DIPARTIMENTI

ARTE MODERNA E CONTEMPORANEA

Esperto

Jacopo Antolini
jacopo.antolini@pandolfini.it

Consulente

Andrea Alibrandi

Assistente

Carolina Orlandini
artecontemporanea@pandolfini.it

DESIGN

Consulente

Manolo De Giorgi

Assistente

Claudia Cangioli
design@pandolfini.it

ARREDI E MOBILI ANTICHI

Esperto

Neri Mannelli
neri.mannelli@pandolfini.it

Assistente

Chiara Sabbadini Sodi
arredi@pandolfini.it

DIPINTI E SCULTURE DEL XIX SECOLO

Esperto

Lucia Montigiani
lucia.montigiani@pandolfini.it

Assistente

Carolina Orlandini
dipinti800@pandolfini.it

DIPINTI E SCULTURE ANTICHE

Esperto

Francesca Paolini
francesca.paolini@pandolfini.it

Consulente

Roeland Kollewijn

Consulente

Ludovica Trezzani
roma@pandolfini.it

Assistenti

Debora Loiacono
Lorenzo Pandolfini
dipintiantichi@pandolfini.it

STAMPE E DISEGNI ANTICHI E MODERNI

Esperto

Antonio Berni
antonio.berni@pandolfini.it

Assistente

Debora Loiacono
stampe@pandolfini.it

MONETE E MEDAGLIE

Consulente

Claudio Maddalena

Assistente

numismatica@pandolfini.it

GIOIELLI

Esperti

Simonetta Peruzzi Paganelli
simonetta.peruzzi@pandolfini.it

Maria Ilaria Ciatti

ilaria.ciatti@pandolfini.it

OROLOGI

Esperto

Maria Ilaria Ciatti
ilaria.ciatti@pandolfini.it

ARTI APPLICATE

Esperto

Simonetta Peruzzi Paganelli
simonetta.peruzzi@pandolfini.it

Assistente

Chiara Sabbadini Sodi
artiapplicate@pandolfini.it

ARGENTI

Esperto

Simonetta Peruzzi Paganelli
simonetta.peruzzi@pandolfini.it

Assistente

Chiara Sabbadini Sodi
argenti@pandolfini.it

ARCHEOLOGIA CLASSICA ED EGIZIA

Esperto

Neri Mannelli
neri.mannelli@pandolfini.it

Assistente

Silvia Cosi
archeologia@pandolfini.it

VINI PREGIATI E DA COLLEZIONE

Esperto

Francesco Tanzi
francesco.tanzi@pandolfini.it

Assistente

Luisa Bianconi
vini@pandolfini.it

ARTE DELL'ESTREMO ORIENTE

Claudia Cangioli
arteorientale@pandolfini.it

**Direzione**

Remo Rega
Pietro De Bernardi

Responsabile Amministrativo

Massimo Cavicchi
massimo.cavicchi@pandolfini.it

Coordinamento Dipartimenti

Lucia Montigiani
lucia.montigiani@pandolfini.it

Ufficio Stampa

Davis & Franceschini
P.zza S. Maria in Campo, 1 - 50122 Firenze
E-mail: davis.franceschini@dada.it
Tel. +39 055 2347273
Fax +39 055 2347361

Sviluppo clienti e abbonamenti cataloghi

Elena Capannoli
elena.capannoli@pandolfini.it

Segreteria e contabilità Clienti

Alessio Nenci
alessio.nenci@pandolfini.it
Nicola Belli
nicola.belli@pandolfini.it

Segreteria Amministrativa

Francesco Tanzi
francesco.tanzi@pandolfini.it

Ritiri e Consegne

Marcello Farsetti
Marco Fabbri
marco.fabbri@pandolfini.it

Informazioni

info@pandolfini.it

SEDI E REFERENTI

Firenze

Borgo degli Albizi, 26
50122 Firenze
Tel. +39 055.2340888 (r.a.)
Fax +39 055.244.343
www.pandolfini.it
info@pandolfini.it

Via Poggio Bracciolini, 26
50126 Firenze
Tel. +39 055.685698
Fax +39 055 6582714
www.poggiobracciolini.it
info@poggiobracciolini.it

Milano

Lorenzo Bruschi
Via Manzoni, 45
20121 Milano
Tel. +39 02 65560807
Fax +39 02 62086699
www.pandolfini.it
milano@pandolfini.it

Roma

Ludovica Trezzani
roma@pandolfini.it
Mobile +39 340 5660064
www.pandolfini.it



CONDIZIONI DI VENDITA

I lotti presentati potranno essere visionati ed esaminati durante i giorni di esposizione indicati in catalogo.

È possibile richiedere maggiori informazioni sui lotti ai dipartimenti competenti, pur rimanendo esclusiva responsabilità dell'acquirente accertarsi personalmente dello stato di conservazione degli oggetti.

Per maggiori dettagli si vedano le **condizioni generali vendita** pubblicate alla fine del presente catalogo.

Si ricorda che per l'esportazione delle opere che hanno più di cinquanta anni la legge italiana prevede la richiesta di un attestato di libera circolazione. Il tempo di attesa per il rilascio di tale documentazione è di circa 40 giorni dalla presentazione dell'opera e dei relativi documenti alla Soprintendenza Belle Arti

Per informazioni:
Pandolfini Casa d'Aste
tel. +39 055 2340888

Mobili, arredi e oggetti d'arte

MILANO ESPOSIZIONE DI UNA SELEZIONE DELLE OPERE

Pandolfini
Via Manzoni, 45 - Milano
da giovedì 11 a sabato 13 aprile 2013
orario 10.00 > 13.00 / 14.00 > 18.00

FIRENZE ESPOSIZIONE

Palazzo Ramirez-Montalvo
Borgo degli Albizi, 26 - Firenze
da mercoledì 17 a domenica 21 aprile 2013
orario 10.00 > 13.00 / 14.00 > 19.00

ASTA

mercoledì 24 aprile 2013
ore 15.00

Mobili, arredi e oggetti d'arte

lotti 1 - 232

Arredi provenienti da una importante collezione romana

lotti 20 - 23

Arredi e oggetti d'arte da una importante proprietà romana

lotti 67 - 77

Foto di copertina: lotto 148

Retro di copertina: lotto 14

ESPERTI PER QUESTA ASTA

MOBILI E ARREDI

Esperto

Neri Mannelli

neri.mannelli@pandolfini.it

Assistente

Chiara Sabbadini Sodi

arredi@pandolfini.it

ARTI APPLICATE

Esperto

Simonetta Peruzzi Paganelli

simonetta.peruzzi@pandolfini.it

Assistente

Chiara Sabbadini Sodi

artiapplicate@pandolfini.it

Commissione d'Acquisto

per l'invio di commissioni d'acquisto

Tel. +39 055 2340888-9

Fax +39 055 244343

alessio.nenci@pandolfini.it

Pandolfini Casa d'Aste

Palazzo Ramirez Montalvo

Borgo degli Albizi, 26 - 50122 Firenze

Tel. +39 055 2340888-9 Fax +39 055 244343

E-mail: pandolfini@pandolfini.it

www.pandolfini.it





Mobili, arredi e oggetti d'arte
Firenze
mercoledì 24 aprile 2013
ore 15.00

Lotti 1-232



1

3

Tre mortai, secc. XVI-XVII, in bronzo, due dei quali decorati in bassorilievo rispettivamente da iscrizioni ed aquile, alt. cm 10,5, cm 9, cm 7,5, due mortai completi di pestello (3)

€ 700/1.000

1

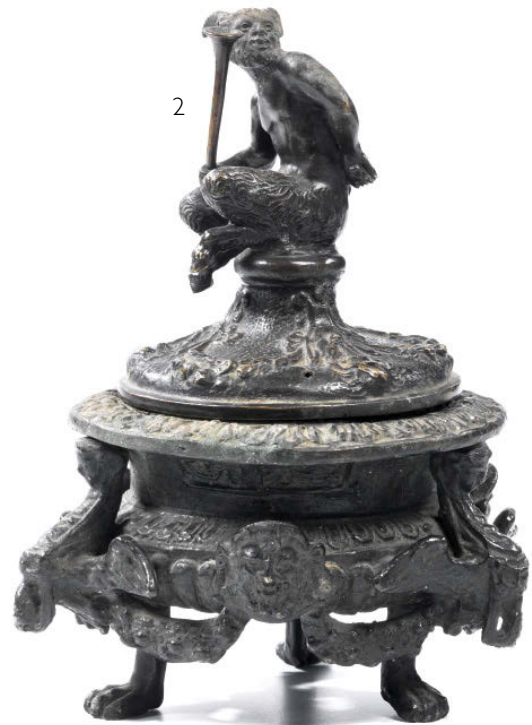
Tre mortai, secc. XVI-XVII, in bronzo, uno dei quali di forma sferica con elementi in rilievo, alt. cm 11,5, cm 9 e cm 10, due mortai completi di pestello (3)

€ 700/1.000

2

Calamaio, sec. XIX, in bronzo, alla maniera della bottega del Riccio, di forma circolare, corpo decorato da arpie e festoni trattenuti da mascheroni, presa del coperchio modellata come un satiro, tre piedini a zampa ferina, alt. cm 18

€ 1.500/2.000



2

3



4
Grande braciere, sec. XVII, in rame sbalzato, poggiante su tre piedi a zampa ferina, diam. cm 41,5

€ 1.500/2.000

5
Tre mortai, secc. XVI-XVII, in bronzo, due dei quali decorati in bassorilievo da metope e da busti con stemmi, alt. cm 11, cm 9 e cm 8, due completi di pestelli (3)

€ 700/1.000



6
Due mortai, secc. XVI-XVII, in bronzo, uno dei quali con ansa ad anello e corpo decorato da stemma, alt. cm 14 e cm 10, entrambi completi di pestello (2)

€ 400/600





7



8

Placchetta, di forma rettangolare, in bronzo cesellato raffigurante La Flagellazione dal Moderno, cm 14,5x11,5 montata su pannello in velluto

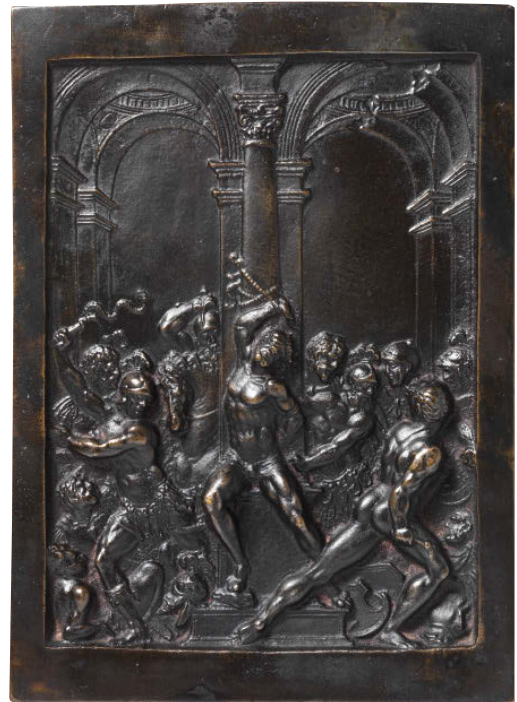
€ 500/800

7

Tre porta polvere, Italia settentrionale, sec. XVII, rispettivamente in corno, legno e legno rivestito in pelle, danni e mancanze (3)

€ 500/700

8



9



9

Mortaio, sec. XVII, in bronzo completo di pestello, alt. cm 11 e **una coppia di perettoni da altare**, sec. XVII, in bronzo, alt. cm 18 (3)

€ 400/600

10
Mortaio, Firenze, sec. XV, in bronzo, a due anse fogliacee e stemma della famiglia Barbadori, reca la data 1450, alt. cm 13

€ 1.200/2.000

11
Tavolo da centro, Bologna metà sec. XVII, in noce, piano rettangolare fermato da cavicchi, due cassetti nella fascia, gambe tornite a balaustro su piedi a plinto riunite da traversa, cm 118x57x75, una traversa di restauro, modifiche ai cassetti

€ 1.800/2.500



12
Scrigno da viaggio, fine sec. XIX, in legno intarsiato ad elementi geometrici e fiori stilizzati, due prese laterali in ferro, interno con otto cassettini, cm 33x24x21

€ 400/700

13
Tre mortai, secc. XVI-XVII, in bronzo lavorato in bassorilievo rispettivamente a medaglioni, a metope e a stemmi, due mortai completi di pestello, alt. cm 9, cm 8 e cm 8,5 (3)

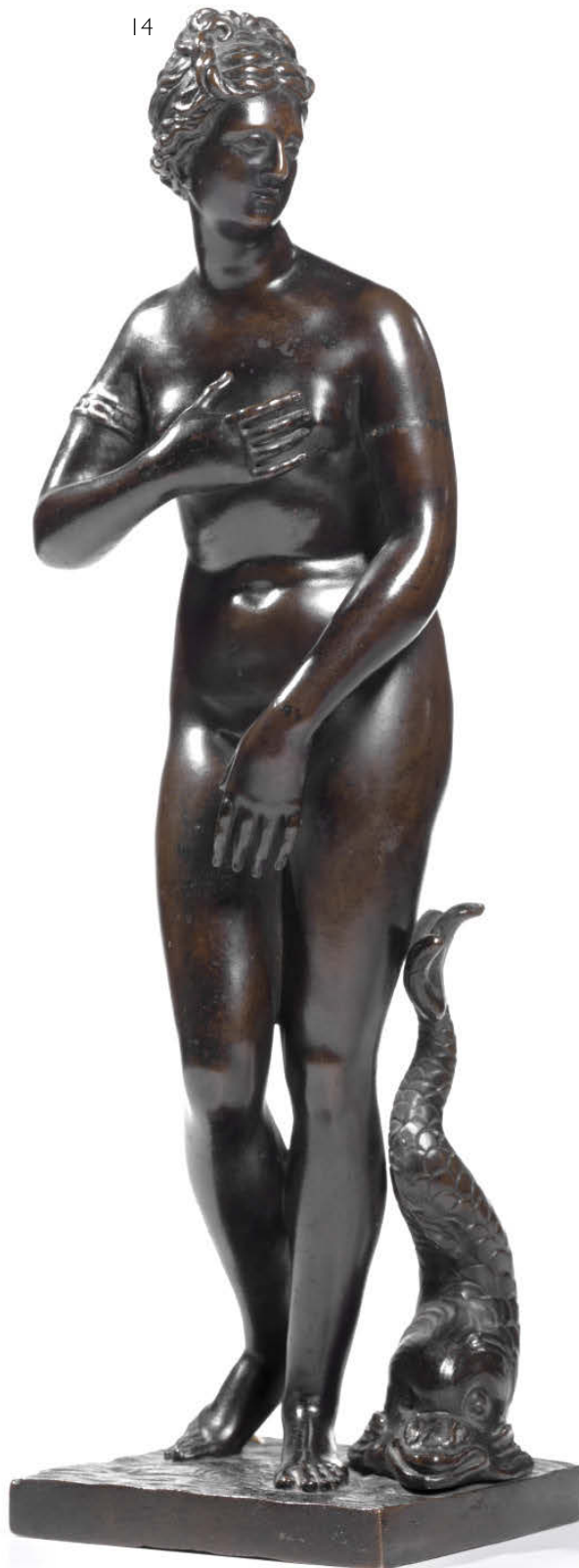
€ 700/1.000



14
Bronzetto, Toscana, fine sec. XVII-inizi
sec. XVIII, Venere Anadiomene, su base
quadrata, alt. cm 34

€ 4.000/6.000

14



15



15

Due bronzetti, Italia centro-settentrionale, inizi sec. XVIII, Ercole e Onfale, alt. cm 18, su base gradinata in marmo rosso venato (2)

€ 2.000/3.000

16



16

Bronzetto, sec. XVIII, Figura di Imperatore, alt. cm 24, su base a plinto in travertino, un braccio restaurato

€ 2.500/3.000

17
Bronzetto, Firenze, sec. XVI, attribuito a
Giovanni Francesco Susini, toro, alt. cm 13,
poggiante su base rettangolare in lavagna

€ 5.000/7.000



19



19

Bronzetto, fine sec. XVII-inizi sec. XVIII,
leone reggi scudo, alt. cm 13, su base ret-
tangolare in lavagna

€ 1.000/1.500

18

Bronzetto, sec. XVIII, cavallo rampante,
alt. cm 13,5, poggiante su base rettango-
lare in marmo verde venato

€ 4.000/5.000

18





Arredi provenienti da una importante collezione romana

dal lotto 20 al lotto 23

20

Arazzo, manifattura di Audenarde, seconda metà sec. XVI, raffigurante la Costruzione del tempio di Salomone, cm 355x390, *alcuni restauri*

€ 30.000/40.000





21
Coppia di grandi consoles, Italia centrale, sec. XVII, in legno scolpito, dipinto e in parte dorato in forma di telamoni nudi e ghignanti con la schiena appoggiata ad una conchiglia con festoni pendenti. Le braccia sollevate a sostenere il piano in marmo portoro con profilo in giallo di Siena di epoca posteriore, cm 168x40x96, *un piano in marmo con restauro, tre festoni di restauro (2)*

€ 30.000/50.000



22

Grande tappeto persiano, fondo tabacco decorato da motivo floreale e medaglione al centro con motivi vegetali nei toni del blu, cm 560x310, *consunto*

€ 2.500/3.000



23

Grande tappeto Kirman, fondo rosso con decoro floreale nei toni del blu, al centro grande medaglione, molteplici bordure, cantonali avorio, cm 360x544, *consunto*

€ 2.500/3.000





24

24
Stipo, Lombardia, prima metà sec. XVIII, di forma architettonica, in legno ebanizzato e intarsiato in avorio, fronte a nove cassetti e sportello centrale inquadrato da due colonne in breccia di marmo, base modanata, piedi a cipolla, cm 50x27x50, *danni e mancanze*

€ 2.000/2.500

25
Importante tavolo, Toscana, metà sec. XVII, in ebano e palissandro, piano rettangolare intarsiato e filettato in avorio a motivi geometrici, gambe a lira di epoca posteriore in legno ebanizzato, riunite da sproni sagomati, cm 128x64x81, *alcuni danni e sollevamenti della lustratura*

€ 5.000/7.000



25

22

26

Grande credenza, in quercia patinata con profili dorati, piano rettangolare con becco di civetta, due sportelli sfornellati e decorati da putti alati con cornucopie, base intagliata a foglie d'acanto, piedi a mensola, cm 142x62x96, *costruita con materiale antico*

€ 1.000/1.500

27

Cofanetto nel gusto degli Embriachi, in legno rivestito da placchette in avorio intagliate a scene cavalleresche, manico e serratura in ferro, interno in velluto ricamato, cm 28x18,5x12, *alcuni danni*

€ 2.500/3.000



27

28



28

Piano di tavolo rettangolare, Firenze, secondo quarto sec. XVII, in ebano e palissandro riccamente intarsiati in avorio, centrato da grande rosa dei venti racchiusa in un ottagono e affiancata da campiture geometriche intersecate tra loro con motivi fitomorfi e spiraliformi, sostegni modellati a lira e sproni sagomati in legno ebanizzato di epoca posteriore, cm 138x70x81

Il piano trova precisi confronti stilistici con due tavoli eseguiti per la Guardaroba Medicea ed oggi conservati a Palazzo Pitti nell'appartamento d'Estate del Gran Principe Ferdinando nella Sala di Bona.

Cfr.: E. Colle, I mobili di Palazzo Pitti, il periodo dei Medici, 1537-1737, Firenze, 1996, p. 78, n. XIII, pp. 142-143, n. 30

€ 4.000/6.000

29

Seggiolone, Italia centrale fine sec. XVII, in noce intagliato, spalliera rettilinea, braccioli mossi a giorno su sostegni a tortiglione, gambe anteriori e traverse tornite, spalliera e sedile ricoperti in cuoio, *danni al cuoio del sedile*

€ 1.000/1.500

30

Stipo, Germania, sec. XVII, in ebano filettato, fronte architettonico con sportello a timpano su colonne e otto cassetti con specchiature decorate da lamine dorate e incise sotto vetro raffiguranti scene di battaglia e paesaggi, piedi a palla in bronzo dorato, cm 64x30x40, *piccoli danni e mancanze*

€ 3.000/5.000

30



31



31
Coppia di versatoi con coperchio, Pesaro, 1787, in maiolica decorata con ramoscelli di fiori con cartigli iscritti *Agu di Sorzone* e *Agu di Rose*, manici modellati a serpente, alt. cm 41, un coperchio restaurato (2)

€ 4.000/5.000

32

Credenzino, Alto Veneto, prima metà sec. XVIII, in legno dolce dipinto a finto noce intarsiato con profili ebanizzati, piano rettangolare con becco di civetta, un cassetto nella fascia, sportello con formella centinata inquadrata da colonne a tortiglione, un cassetto nel basamento, base modanata piedi a cipolla, cm 101x49x122, lievi danni

€ 1.500/2.000

32



33



33

Seggiolone in stile Seicento, in noce intagliato a patina scura, spalliera rettilinea, braccioli mossi con estremità a voluta, cartella tra le gambe anteriori a ricciolo stilizzato, ricoperto in velluto controtagliato azzurro

€ 800/1.000

34

Seggiolone, Italia settentrionale, prima metà sec. XVIII, in noce a patina scura, spalliera sagomata, braccioli a giorno su sostegni mossi, gambe sinuose su piedi a zoccolo stilizzato riunite da traversa ad H, ricoperta in cotone operato rosso, *traversa di restauro*

€ 600/800

35

Colonna portavaso, in marmo brecciato verde, fusto rastremato su base ottagonale, piano quadrato, alt. cm 115,5

€ 600/800

36

Piano in commesso di marmi policromi, su base in breccia di marmo verde con intarsi in diaspro e marmo giallo a motivi geometrici, cm 191x95

€ 2.500/3.000

37

Bassorilievo, fine sec. XVIII, in cera, raffigurante San Pietro, entro teca, cm 35x27, reca iscrizione *Angelo Piò bolognese (1690-1770), San Pietro*

€ 500/700

34



38

Tavolo, in stile veneto del Settecento, in noce a patina scura, piano rettangolare con bordo sagomato, fascia ondulata, gambe mosse su piedi a ricciolo stilizzato, cm 180x85x79

€ 1.200/1.500

36



39

Credenza a doppio corpo, Italia centrale, prima metà sec. XVII, in noce a patina bionda, cappello modanato con gocciolatoio a dadi, quattro sportelli scorniciati con motivo a fuseruole e perline, intercalati da lesene stilizzate, base modanata, piedi a mensola, cm 177x55x197, *alcuni restauri e sostituzioni*

€ 7.000/9.000

40

Piccolo cassettone, Toscana, fine sec. XVIII, in palissandro filettato, piano rettangolare in breccia di marmo di epoca posteriore, due cassetti appaiati nella fascia e due sottostanti, gambe tronco-piramidali con collarino, cm 91x48x92, *alcune mancanze*

€ 1.500/2.500

39



41



41
Cassettone, Italia centrale, inizi sec. XVIII, in palissandro, piano rettangolare con becco di civetta, due sottili cassetti appaiati nella fascia e tre sottostanti inquadriati tra lesene stilizzate, base modanata, piedi a mensola, cm 153x70x112, *restauri al piano*

€ 3.500/5.000

42
Cassettone, Toscana, inizi secolo XVIII, in noce a patina scura, piano rettangolare con angoli scantonati non pertinenti, un sottile cassetto nella fascia, tre cassetti sformellati, base modanata e piedi a mensola, cm 148x70x99, *base di restauro*

€ 3.000/4.000

42



43

Grande armadio, Modena, prima metà secolo XVIII, in noce intagliato a patina scura, sormontato da alta cimasa a volute contrapposte tra lesene monumentali, fronte a due sportelli decorati da riserva sagomate, base modanata, piedi a mensola, cm 226x52x260

€ 8.000/12.000

44

Scrivania a banco, Italia centrale, in parte sec. XVIII, in noce a patina chiara, piano sagomato con angoli scantonati, baccellatura sotto al piano, un cassetto nella fascia ed uno sportello nel vano sottostante e due ulteriori sportelli sui fianchi, base modanata con lesene svasate a ciascun angolo, cm 144x77x94, costruita con materiale antico, *alcuni danni*

€ 3.000/4.000

43



45



45
Dodici sedie, Toscana, inizi sec. XVIII, in noce tornito a patina scura, spalliera traforata a birilli, gambe anteriori a rocchetto, riunite da traverse tonde, *alcuni restauri e sostituzioni, tre lievemente diverse, complete di cuscini in velluto azzurro*

€ 3.500/5.000

46
Parte di coro, Italia centrale, inizi sec. XVIII, in noce intagliato a patina scura, spalliera sagomata e decorata da motivi di volute contrapposte alternate a vasi, quattro stalli, gambe a volute, cm 287x56x152, *alcuni restauri*

€ 3.000/4.000

46



47



47

Piccolo Crocefisso da altare, fine sec. XIX, in cristallo di rocca, con figura di Cristo, finali trilobati e figure di Santi in argento, poggiate su base ovale in cristallo di rocca poggiate su quattro piedini a leoni reggiscudo, alt. cm 32

€ 800/1.200

48



48

Crocefisso, sec. XIX, in avorio, cm 37x15,5, entro teca in legno dipinto rosso-oro di epoca posteriore, teca con piccoli danni e restauri

€ 1.500/2.000

51



€ 800/1.200

49

No Lot

50

Scultura, Vergine orante, Napoli, fine sec. XVIII - inizi XIX, in legno policromo con abito in seta nera e corona in argento, alt. cm 48, su base in legno con simboli della passione

€ 500/700

51

Ecce Homo, sec. XVIII, in terracotta policroma, reca sul retro l'iscrizione PAOLO VIOLA FECIT alt. cm 37

€ 1.500/2.000

52



52
Coppia di mensoloni, Toscana, inizi sec. XVIII, in legno scolpito e dorato modellati a volute con protomi femminili su base modanata, cm 61x34x88, *alcuni danni* (2)

€ 1.500/2.500



53

Guéridon, sec. XIX, in legno intagliato argentato e parzialmente decorato, piano circolare in porfido con cornice perlinata in bronzo, fusto costituito da un candeliere tornito e con protomi ferine e ghirlande su base triangolare dipinta a finto marmo verde antico, diam. cm 33, alt. cm 77, *alcuni danni*

€ 1.500/2.000

54

Coppia di statue portacero, Toscana, metà sec. XVIII, in legno scolpito e dorato a mecca modellate come due figure maschili, speculari tra loro, panneggiate a torso nudo con un braccio alzato, basi a plinto modanato. Montate ad elettricità e complete di due panchetti in noce di gusto settecentesco, alt. cm 127, panchetti alt. cm 38 (2)

€ 3.000/5.000

53



54





55

55
Vassoio, Veneto, sec. XIX, di forma ovale sagomata in legno laccato nero e pitturato con figura virile in abiti settecenteschi, cm 46x34 ed **un contenitore** in legno dipinto con iscrizione *ragazze da sorteggiarsi alla dote*, alt. cm 24 (2)

€ 500/600

56
Tappeto persiano Kirman, sec. XX, fondo rosso con decoro floreale policromo, grande medaglione centrale, bordura senape, cm 370x270

€ 1.000/1.500

57
Tappeto caucasico Shirvan, sec. XIX, fondo rosso, nel campo medaglioni romboidali verdi, bordura bianca con decori stilizzati multicolori, cm 200x120

€ 600/800



58

Cassettone scrivania, Ferrara prima metà sec. XVIII, in noce a patina scura, sportello a ribalta, scarabattolo interno con vano a giorno, quattro cassetti, segreto con cassettoni interni, fronte mosso ad un cassetto, alte gambe a voluta su piedi a zoccolo equino, cm 126x56x106, *trasformata in mobile da centro in epoca successiva*

€ 3.000/4.000

59

Armadio, Piemonte, seconda metà sec. XVIII, in legno dolce dipinto nei toni del verde e del rosso, cappello sagomato, due sportelli con formelle lobate centrate da composizioni floreali, base modanata, piedi a mensola, cm 153x62x217

€ 1.200/2.000

59



60



60

Cassettone, Italia centrale, prima metà sec. XVIII, in noce intagliato e filettato con parti ebanizzate, piano rettangolare con angoli scantonati e bordo intagliato a rosette, un cassetto nella gola, tre cassetti sottostanti sformellati e filettati, base modanata, piedi a ricciolo, cm 143x73x94, *piccoli danni al bordo del piano*

€ 6.000/8.000

61

Cassettone scrivania, Lombardia, fine sec. XVIII, in noce intarsiato con profili ebanizzati, piano rettangolare con angoli scantonati e becco di civetta, quattro cassetti di cui il primo con fronte a calatoia e cassettoni, formelle decorate da composizioni floreali, base quadrata e piedi a mensola, cm 146x60x114

€ 6.000/8.000

61



62



62
Scatola-scrittoio, sec. XIX, in legno ebanizzato e intarsiato a volute vegetali e fiori, cm 38x30x8, *lievi danni*

€ 500/800

63

Cassettone, Italia centrale, metà secolo XVIII, in noce e radica, piano rettangolare sagomato sul fronte, fronte a doppia mossa, due sottili cassetti appaiati sotto al piano e tre sottostanti, specchiature dei cassetti intarsiate a motivo a lisca di pesce, piedi a mensola, cm 133x63x96, *lievi danni*

€ 3.500/5.000

63



64



64

Cassettone, Firenze, metà sec. XVIII, in palissandro e noce, piano rettangolare con angoli scantonati, due cassetti appaiati nella fascia e tre sottostanti, base modanata, piedi a mensola, cm 138x64x95, *base e piedi di restauro*

€ 2.500/3.500

65



65

Coppia di piccole credenze, Piemonte, metà sec. XVIII, in noce intagliato e lustrato oro, piano scantonato dipinto a finto marmo giallo con becco di civetta, fronte e fianchi bombati centrati da pannelli sagomati e inquadriati da lesene stilizzate, uno sportello, base modanata, piedi a plinto, cm 116x51x101, *alcuni danni e restauri (2)*

€ 4.000/6.000

66

Cassettone scrivania, Emilia, metà sec. XVIII, in radica di noce e radica di olivo intarsiate, piano a ribalta decorato da riserve sagomate, scarabattolo interno con cassetti, vani a giorno e segreto, fronte a doppia mossa a tre cassetti, base modanata, piedi a mensola, cm 118x59x109, *scarabattolo con restauri, piccoli danni e mancanze*

€ 5.000/7.000

66



Arredi e oggetti d'arte da una importante proprietà romana
dal lotto 67 al lotto 77

67



67

Fusto di guéridon, Roma, prima metà sec. XVIII, in legno scolpito, dipinto e dorato raffigurante un putto seduto su terreno roccioso alla base di un albero, cm 57x46x93, lievi danni

€ 6.000/8.000

68

Console, Roma, prima metà sec. XVIII, in legno intagliato, scolpito e dorato, raffigurante due putti che giocano sotto una quercia su terreno roccioso, piano sagomato in breccia di marmo rosso di epoca posteriore, cm 91x47x83, lievi danni

€ 8.000/12.000

68





69

Guéridon, Roma, prima metà sec. XVIII, in legno intagliato e dorato a mecca, piano ovale in breccia di marmo rosso di epoca posteriore, sostegno modellato a grande voluta di foglie d'acanto su base sagomata dipinta a finto marmo, cm 59x43x94, *lievi danni*

€ 3.000/5.000

69



70



70

Teca, Roma, prima metà sec. XVIII, in legno intagliato e dorato sormontata da volute di foglie e conchiglia, uno sportello a vetri, tre ripiani interni e due pianetti porta vaso impostati lateralmente, base modanata, piedi a cipolla, cm 118x22x133

€ 5.000/7.000

71

Slitta, Veneto, fine sec. XVIII, inizi sec. XIX, in legno realisticamente dipinto e scolpito a cigno con ali ripiegate, lungh. cm 133, alt. cm 98, *alcuni danni e restauri*

€ 4.000/6.000

71





72

72

Lumiera, in bronzo, vetro e cristallo, a tre ordini di luci per complessivi trenta bracci sagomati con pendenti e piccoli fiori, finale a sfera sfaccettata, otto luci al fusto e trenta luci ai bracci, alt. cm 170, diam. cm 140, *piccole mancanze*

€ 3.000/5.000

73

Lumiera, in bronzo, vetro e cristallo, a tre ordini di luci per complessivi trenta bracci sagomati con pendenti e piccoli fiori, finale a sfera sfaccettata, otto luci al fusto e trenta luci ai bracci, alt. cm 180, diam. cm 140, *piccole mancanze*

€ 3.000/5.000

73



74



74

Grande lumiera in vetro e cristallo a tre ordini di luci, bracci mossi con pendagli sagomati e sfaccettati, completa di finte candele, complessive quarantadue luci, alt. cm 220, diam. cm 130, *piccole mancanze*

€ 8.000/12.000

75

Divano, Lombardia, metà sec. XVIII, in noce intagliato a patina scura, spalliera sagomata centrata da motivo a rocaille tra volute, braccioli a ventaglio, gambe mosse su piedi a ricciolo, ricoperto in velluto verde, lungh. cm 228, *piccoli danni*

€ 4.000/6.000



76

Console con specchiera, Italia centrale, ultimo quarto sec. XVIII, in legno dipinto grigio intagliato e dorato, piano rettangolare con becco di civetta e angoli arrotondati in breccia di marmo non pertinente, fascia decorata a rosette e ovoli, gambe troncopiramidali su piedi a foglie d'acanto, cm 122x65x92, specchiera cm 160x135

€ 10.000/15.000







77

Importante culla, Piemonte, 1870, in legno scolpito, argentato e dorato, modellata come una grande navicella a conchiglia sulla cui prua siedono tre putti alati, quello centrale che sostiene lo stemma Savoia. Il sostegno è scolpito a quattro delfini con code sollevate, base sagomata e modanata. Il cestino interno è scolpito come un panier intrecciato sul quale sono dipinte teste di cherubini. All'interno una placca in ottone reca la dedica incisa *Alla Regina Margherita di Savoia da parte degli asili italiani che parteciparono al dono promosso dal Periodico Ferrante Aporti* e la data 1 luglio 1870, lung. cm 88, piccoli danni

€ 15.000/20.000



78

Coppia di candelieri, seconda metà sec. XVIII, in bronzo dorato, fusto a colonna rastremata decorata da festoni di foglie trattenuti da teste leonine, base circolare gradinata con bordi perlinati e decorati da elementi vegetali, alt. cm 30 (2)

€ 3.500/4.000



78



78/1

Crocefisso, Roma, sec. XVIII, in legno ebanizzato, figura del Cristo, finali della croce e applicazioni in bronzo dorato, base sagomata in noce e palissandro filettati, alt. cm 82, *alcune cadute della listra e base restaurata*

€ 2.000/2.500

79

Coppia di specchiere rettangolari, Veneto, seconda metà sec. XVIII, in legno riccamente intagliato e dorato, cimasa traforata a rocaille fra volute e motivi floreali ricadenti lungo il bordo, cm 87x56, alcuni danni e restauri, cadute alla doratura, specchi di epoca posteriore (2)

€ 8.000/10.000



78/1



80

Cassettone, Sicilia, metà secolo XVIII, in legno decorato in pastiglia dorata e motivi floreali, piano sagomato in breccia di marmo verde di epoca posteriore, fronte a doppia mossa con due cassetti, pendagliana sagomata frontale e laterale, gambe mosse su piedi a zoccolo stilizzato, specchiature dei cassetti e dei fianchi centrate da riserve sagomate con composizioni floreali entro vasi, cm 137x64x97 *cadute di colore e piccoli danni*

€ 5.000/7.000

80



part 81



81

Commode à la greque, Francia, metà sec. XVIII, periodo Luigi XV, ebanista Lardin, in mogano con applicazioni in bronzo dorato, piano sagomato in marmo bianco, fronte a due cassetti, pendagliana sagomata, gambe mosse con scarpette in bronzo dorato, cm 128x62x86. Reca la firma Lardin sotto al piano

€ 7.000/10.000

81



82



82

Specchiera, Toscana, fine sec. XVIII, in legno intagliato e dorato, cimasa sormontata da aquila su volute vegetali ricadenti lungo i lati, cornice rettangolare decorata a tortiglione, piedi a ricciolo, cm 161x72, *alcuni danni e restauri*

€ 1.500/2.000

83

Crocifisso, sec. XIX, in avorio, croce in legno lustrato in tartaruga, base a plinto con teca recante immagine di San Giorgio, alt. cm 59, *alcuni danni*

€ 700/1.000

84

Tre sedie, Veneto, metà sec. XVIII, in legno intagliato e dipinto nei toni del verde con profili in oro, spalliera sagomata con cartella a vaso stilizzato, gambe sagomate con piedi a ricciolo decorate con motivi floreali dipinti, ricoperte in seta gialla e **altra sedia** analoga ma di epoca posteriore, *restauri* (4)

€ 3.000/4.000

84



50



85

85
Tre poltrone, Italia centrale, metà sec. XVIII, in legno intagliato e dipinto nei toni del verde e dell'ocra, spalliera sagomata centrata da motivo fitomorfo, braccioli mossi, gambe sinuose, ricoperte in seta avorio, *restauri alla pittura* (3)

€ 3.500/5.000

86
Coppia di divani a panchetta, Venezia, metà sec. XVIII, in legno dipinto nei toni del verde a motivi floreali, estremità a voluta, gambe sinuose su piedi ferini stilizzati, ricoperti in seta operata color salmone, lung. cm 218 e cm 238, *restauri* (2)

€ 3.000/5.000



86

87



87

Specchiera, Murano, fine sec. XVIII, in legno intagliato e dorato e specchi policromi, cimasa intagliata e traforata a volute non pertinente, cornice rettangolare decorata da motivi floreali in rilievo e ovali con figure classiche campite su fondo blu, cm 148x92, *alcuni danni*

€ 4.500/6.000

88

Tappeto Keshan, nuova lavorazione, fondo rosso con medaglione blu, bordura blu, nel campo decori floreali a prevalenza azzurro e avorio, cm 390x270

€ 800/1.200

89

Comodino, Toscana, metà sec. XVIII, in ciliegio, piano rettangolare con becco di civetta, tre cassetti, pendagliana sagomata frontale e laterale, gambe sinuose su piedi a ricciolo stilizzato, cm 56x42x80, *presenta modifiche e trasformazioni*

€ 700/1.000

90

Cassapanca, Toscana, inizi sec. XVII, in noce a patina bionda, piano rettangolare con becco di civetta, fronte decorato da grande strigliatura fra rosette e unghiate, base modanata, piedi a zampa leonina, cm 131x52x55, *alcuni restauri*

€ 1.500/2.000

91

Specchiera, Toscana, fine sec. XVIII, con cornice rettangolare, sagomata, in legno dorato e intagliato con motivi di nastri e volute vegetali, cimasa centrata da mascherone, cm 200x94

€ 4.000/6.000

91



92

Orologio a mensola, Francia, seconda metà sec. XIX, in stile Boulle, cassa sagomata con decori in bronzo sormontata da angelo, quattro piedini modellati ad animali fantastici, quadrante con riserve in smalto con numeri romani, meccanismo con scappamento ad ancora, sospensione in lamina d'acciaio, suona le ore e le mezz'ore, completo di mensola, alt. cm 120, *meccanismo da revisionare*

€ 2.000/2.500

92



94



94

Orologio a mensola Boulle, Parigi, fine sec. XVIII, Lanette à Paris, in tartaruga e bronzo dorato, quadrante con riserve in smalto con numeri romani, cassa sormontata da putto musicante e decorata sul recto da figura mitologica, meccanismo con scappamento ad ancora, sospensione a filo di seta carica otto giorni, suona le ore e le mezz'ore, alt. cm 102 firmato

€ 4.000/5.000

93

Orologio soprammobile, Zurigo, fine sec. XVIII, cassa sagomata in legno ebanizzato, fronte decorato da cervo con cane entro paesaggio in bronzo dorato a basso rilievo, profili a volute vegetali. quadrante in smalto con numeri romani, poggiate su quattro piedini a tralci fogliacei, meccanismo firmato Jo. Pfenninger Zurich con scappamento ad ancora, sospensione a lamina d'acciaio, carica otto giorni, suona le ore, le mezz'ore ed i quarti, alt. cm 98, *meccanismo da revisionare*

€ 2.000/2.500

93



95

Tappeto Tabriz persiano, sec. XIX, fondo rosso mattone con medaglione azzurro, nel campo fiori stilizzati multicolore, bordura blu con borchie avana e rosa, cm 430x310

€ 2.500/3.000

96

Bomboniera, fine sec. XVIII, di forma circolare in lacca e tartaruga, coperchio con miniatura raffigurante gentiluomo con spartito musicale, diam. cm 8, *lievi danni*

€ 250/300

95



97

Tappeto Saruk persiano, sec. XIX, fondo blu con decori floreali stilizzati rosso, verde e avorio, bordura blu con borchie nei toni dell'azzurro e del rosso, cm 295x215

€ 2.500/3.000

98

Miniatura, di forma circolare su porcellana dipinta a soggetto neoclassico, entro cornice in legno ebanizzato, diam. cm 6, *danni*

€ 100/150

97



99



100

Specchiera, fine sec. XVIII, in legno intagliato e dorato, cimasa sagomata centrata da volute di foglie d'acanto che ricadono lungo i lati, cm 126x70, *danni e mancanze*

€ 1.200/1.500

99



99

Due tavolini da appoggio, Francia, fine sec. XIX, in mogano con applicazioni in bronzo dorato, uno con piano sagomato in breccia di marmo e alte gambe desinenti con protomi umane, l'altro con piano intarsiato a motivo floreale, un sottopiano e lunghe gambe mosse, diam. cm 68 e cm 48, alt. cm 79 e cm 72 (2)

€ 2.000/2.500



101



101

Coppia di sedie, metà sec. XIX, in legno intagliato, dipinto ed in parte dorato, spalliera sagomata centrata da mascherone, gambe sinuose su piedi a ricciolo, ricoperte in seta operata giallo oro (2)

€ 300/500



102



102
Coppia di specchiere ovali, metà sec. XIX, in legno intagliato e dorato, cimasa centrata da infiorescenza, bordo a grandi volute contrapposte, cm 94x69 (2)

€ 6.000/8.000

103
Tappeto Heriz, circa 1950, fondo rosso con medaglione blu e riquadri avorio, cm 330x254

€ 1.500/2.000

104
Tappeto Keshan, di nuova lavorazione, fondo rosso con medaglione e bordura blu, all'interno decori floreali azzurri e avorio, cm 488x304

€ 1.000/1.500

105
Piccolo finimento da salotto, Italia centrale, seconda metà sec. XVIII, composto di due poltrone e quattro sedie, in legno intagliato e dorato, spalliera sagomata centrata da conchiglia, gambe sinuose su piedi a ricciolo, ricoperte in seta operata, cadute, consumazioni e riprese alla doratura (6)

€ 3.500/5.000



105



106



106

Tavolino da gioco, Toscana, metà sec. XVIII, in radica di noce, piano sagomato da aprirsi a libro, un cassetto nella fascia, eleganti gambe sinuose, piedi a zoccolo stilizzato, chiuso cm 91x45x82

€ 2.000/2.500

107

Tavolo-scrivania, Toscana, metà sec. XVIII, in noce e radica di noce, piano rettangolare con angoli stondati, un cassetto nella fascia, gambe sinuose su piedi a zoccolo stilizzato, cm 96x70x77, lievi danni e mancanze

€ 1.200/2.000

107



108

Grande panchetto, Veneto, seconda metà sec. XVIII, in noce intagliato, fascia sagomata e centrata da motivi floreali, gambe mosse su piedi a zoccolo stilizzato, ricoperto in velluto rosso cremisi, lungh. cm 190

€ 2.000/2.500

109

Bureau-trumeau, Genova, metà sec. XVIII, in noce a patina bionda riccamente intagliato a motivi fitomorfi, corpo superiore con due sportelli centinati a specchio, quattro cassetti ed uno sportello a vetri, corpo sottostante con piano a ribalta, scarabattolo con cassetti e vani a giorno, fronte a doppia mossa, due cassetti appaiati nella fascia e tre sottostanti, pendagliana sagomata, piedi a ricciolo stilizzato, cm 109x56x247

€ 5.000/7.000

109



110

Cassettone, Provenza, metà secolo XVIII, in noce intagliato, piano sagomato, fronte a doppia mossa, pendagliana sagomata frontale e laterale, piedi a ricciolo, cm 128x64x91, *da restaurare*

€ 1.200/2.000

111

Cassettone, Lombardia, metà sec. XVIII, in noce e radica di olivo, piano sagomato non pertinente, fronte e fianchi bombati e decorati da riserve sagomate, un cassetto nella fascia e due sottostanti, gambe mosse piedi a ricciolo stilizzato, cm 143x62x90

€ 10.000/15.000

111



112

Piccolo orologio Cartel, Francia, seconda metà sec. XIX, in marmo verde e bronzo dorato, cassa circolare con quadrante in smalto con numeri arabi e tralci di fiori, meccanismo con scappamento a cilindro, suona le ore e le mezz'ore, carica otto giorni, *meccanismo da revisionare*

€ 400/600

113

Bureau-trumeau, Genova, metà sec. XVIII, in noce intarsiato in bois de rose e bois de violette, corpo superiore con cappello sagomato e cimasa traforata in bronzo, due sportelli a specchio, due cassettini e due pianetti porta candelieri, parte inferiore con sportello a ribalta, scarabattolo interno con cassetti e vani a giorno, fronte e fianchi bombati e decorati da motivo a quadrifoglio, due cassetti appaiati sotto al piano e due sottostanti, pendagliana sagomata frontale e laterale, gambe a sciabola, cm 104x51x239, *da restaurare*

€ 5.000/7.000

113



114



114

Divano a ventaglio, Veneto, metà secolo XVIII, in noce, spalliera centinata, braccioli intagliati a volute, gambe mosse su piedi a ricciolo, ricoperto in seta operata, lung. cm 238

€ 2.500/4.000

115

Otto sedie, Veneto, seconda metà sec. XVIII, in noce intagliato a patina scura, spalliera con cartella intrecciata ad otto sormontata da conchiglia, gambe sinuose con estremità a ricciolo su zampa ferina, riunite da traversa ad H, *danni e restauri* (8)

€ 3.000/5.000

115



117



116

Quattro poltrone, Veneto, metà sec. XVIII, in noce intagliato, spalliera sagomata centrata da tralcio floreale, braccioli a giorno con estremità a ricciolo su sostegni mossi, gambe sinuose, ricoperte in seta gialla, *alcuni restauri* (4)

€ 6.000/8.000

117

Divano a ventaglio, Veneto, 1770 circa, in noce intagliato, spalliera sagomata, braccioli a volute decorati da tralci fitomorfi, fascia centrata da festone, gambe mosse su piedi a ricciolo, ricoperto in seta operata gialla, lungh. cm 216

€ 2.500/3.500

116



118

Piccolo scrittoio da viaggio, Venezia, fine sec. XVIII, in legno ebanizzato, decorato a cineserie, fronte mosso con sportellino a calatoio, interno con cassetti e vani a giorno, un cassetto sottostante con scatolette interne, piedini a zampa ferina, cm 45x30x22,5

€ 3.000/4.000

118



119



119

Orologio a colonna, Inghilterra, seconda metà sec. XVIII, in legno ebanizzato e dorato a cineserie, quadrante in metallo con numeri romani, firmato Price Chichester, alt. cm 210, *meccanismo da revisionare, riprese alla doratura*

€ 2.000/2.500

120

Quattro sedie, Toscana, prima metà sec. XIX, in noce, spalliera rettangolare con cartella a colonnine tornite, sedili in cannettè, gambe anteriori tornite e posteriori a sciabola (4)

€ 1.000/1.500

121

Tavolino, Toscana, metà sec. XIX, in noce a patina bionda, piano circolare, sostegno a colonna scannellata su base tripode, diam. cm 63, alt. cm 76, *alcuni danni*

€ 500/800



122

122
Coppia di divani, Italia centrale, metà sec. XVIII, in legno intagliato, dipinto bianco e dorato a mecca, spalliera sagomata e traforata a volute, braccioli mossi a giorno con estremità a ricciolo, fascia intagliata a volute contrapposte, gambe sinuose su piedi a ricciolo, lungh. cm 213, ricoperti in damasco rosso, *lievissimi danni* (2)

€ 5.000/7.000

123

Coppia di divani, Italia centrale, metà sec. XVIII, *en suite* con il lotto precedente, in legno intagliato, dipinto bianco e dorato a mecca, spalliera sagomata e traforata a volute, braccioli mossi a giorno con estremità a ricciolo, fascia intagliata a volute contrapposte, gambe sinuose su piedi a ricciolo, lungh. cm 213, ricoperti in damasco rosso, *lievissimi danni* (2)

€ 5.000/7.000



123

124

Tappeto Cina, sec. XIX, fondo blu, nel campo piccoli decori floreali, ampia bordura azzurra e blu con motivi circolari nei toni dell'avana, fiori e vasi, cm 355x275

€ 3.000/4.000

125

Tappeto, Cina, sec. XIX, fondo vinaccia con decoro a fiori e vasi, al centro medaglione con volatili, bordura nei toni del celeste e del beige, cm 464x400, *consunto*

€ 1.000/1.500

124



126

126
Scuola piemontese, sec. XVIII, tre pannelli a cineserie, due dei quali a tempera su carta riportata su tela, cm 202x113 ed uno carta su cartone cm 225x168, entro cornici (3)

€ 4.000/6.000



126



126



127



127
Gruppo in bronzo, fine sec. XIX, Nesso e Deianira, su base a finto prato, alt. cm 61

€ 2.000/2.500

128
Sei sedie, Toscana, seconda metà sec. XVIII, in noce intagliato, spalliera sagomata centrata da cartella traforata a vaso stilizzato, gambe mosse con traversa ad H, sedili ricoperti in lino giallo (6)

€ 2.500/3.500

128



129

Console, in stile Veneto del Settecento, in noce e radica, piano sagomato, fascia ad un cassetto, alte gambe sinuose, cm 127x58x80

€ 1.000/1.500

129



130



130
Tavolo scrivania, Firenze, ultimo quarto sec. XVIII, in palissandro e olivo, piano rettangolare con angoli stondati, un cassetto nella fascia, eleganti gambe sinuose su piedi a zoccolo stilizzato, cm 102x73x78, *piccoli danni e mancanze*

€ 2.000/3.000

131

Cassettone a balestra, Firenze, ultimo quarto sec. XVIII, in palissandro e radica, piano sagomato con becco di civetta in marmo bardiglio, fronte e fianchi mossi, due cassetti appaiati sotto al piano e due sottostanti, gambe sinuose su piedi a zoccolo stilizzato, cm 148x60x88, *piccoli danni e mancanze*

€ 5.000/7.000

131



132



132

Tavolo da centro, Toscana, metà sec. XVIII, in noce, piano quadrato con angoli sagomati, fascia ondulata, gambe mosse su piedi a zoccolo stilizzato, cm 134x134x78, *alcuni restauri*

€ 2.000/3.000

133

Cassettone, Toscana, ultimo quarto sec. XVIII, in noce e olivo filettati, piano rettangolare, due cassetti appaiati sotto al piano e due sottostanti, pendagliana sagomata frontale e laterale, gambe sinuose su piedi a zoccolo stilizzato, cm 125x53x88, *piccoli danni e mancanze*

€ 2.500/3.500

133



134



134

Cassettone, Toscana, metà sec. XVIII, in noce ed olivo intarsiato a nastrino, piano sagomato con becco di civetta, un sottile cassetto nella fascia e due sottostanti, pendagliana sagomata frontale e laterale, gambe sinuose su piedi a zoccolo stilizzato, cm 108x47x85, *piccole mancanze*

€ 4.000/6.000

135

Piccolo scrittoio, Toscana, seconda metà sec. XVIII, in radica di noce, piano scrittoio a ribalta, scarabattolo interno con cassetti e vani a giorno, un cassetto nella fascia, alte gambe sinuose su piede a zoccolo stilizzato, cm 86x57x107, *mancanze ai piedi anteriori*

€ 2.000/2.500

135



136



136

Tavolo scrittoio, Italia centrale, metà sec. XVIII, in noce, piano rettangolare con angoli arrotondati e becco di civetta, fascia sagomata ad un cassetto, alte gambe sinuose su piedi a zoccolo stilizzato, cm 135x86x82, *completo di due prolunghe*

€ 2.000/2.500

137

137

Credenza, Firenze, ultimo quarto sec. XVIII, in noce, piano sagomato, fronte e fianchi mossi, due sportelli anteriori che fingono tre cassetti, gambe mosse su piedi a ricciolo stilizzato, cm 147x64x95

€ 3.500/5.000





138

Sei ante di paravento, sec. XIX, in tela dipinta a raffigurare scimmie suonatrici entro riserve e quinte arboree, entro cornici in legno dipinto, cm 172x63, *alcuni restauri* (6)

€ 5.000/7.000

139

Cassettone a balestra, Firenze, ultimo quarto sec. XVIII, in noce e olivo filettati in bois de rose e palissandro, piano sagomato con becco di civetta, fronte e fianchi a doppia mossa, tre cassetti, pendagliana sagomata frontale e laterale, gambe sinuose su piedi a zoccolo stilizzato, cm 144x60x90

€ 7.000/9.000

139



140



140

Orologio da tavolo, Francia, seconda metà secolo XIX, in marmo rosso e bronzo dorato, cassa affiancata da figura femminile e sormontata da busto maschile con elmo, base rettangolare gradinata, quadrante con numeri romani, meccanismo con scappamento ad ancora, sospensione a filo di seta, suona le ore e le mezz'ore, alt. cm 62, *meccanismo da revisionare*

€ 2.500/3.000

141

Coppia di consoles, Marche, fine sec. XVIII, in legno dipinto nei toni dell'azzurro e del bianco ad imitazione delle ceramiche Wedgwood, piano rettangolare dipinto a finto marmo verde, fascia decorata con motivo a guilliche, gambe troncoconiche su piedi torniti, cm 155x74x93, *alcuni restauri (2)*

€ 10.000/15.000

141



142

Orologio da tavolo, Francia, inizi, sec. XIX, in bronzo dorato a mercurio, base rettangolare su quattro piedini a sfera schiacciata, cassa affiancata da allegoria della Geometria, quadrante in smalto con numeri romani, meccanismo con scappamento ad ancora, sospensione a filo di seta, carica otto giorni, alt. cm 40,5, *meccanismo da revisionare, smalto danneggiato*

€ 1.200/1.500

143

Importante console, Piemonte, fine, secolo XVIII, in legno intagliato e dorato, piano rettangolare in alabastro cotognino, fascia decorata da volute vegetali, gambe scannellate intagliate con foglie d'acanto, piedi a trottola, cm 149x75x97, *piccoli danni*

€ 8.000/12.000

142



143



144

Otto poltrone, Italia centrale, fine sec. XVIII, in legno intagliato e dipinto verde con profili dorati a mecca, spalliera a scudo centrata da voluta vegetale, braccioli mossi a giorno su sostegni tomite a colonna, gambe scannellate su piedi a cipolla, ricoperte in seta, *cadute alla pittura e restauri* (8)

€ 8.000/12.000

145

Divano, Piemonte, ultimo quarto sec. XVIII, in legno intagliato, dipinto nei toni dell'avorio e del rosa antico e decorato a pastiglia a motivi fitomorfi e colombe, spalliera rettilinea, braccioli a giorno con estremità a ricciolo su sostegni mossi, fascia mossia, gambe tomite e scannellate su piedi a ghianda, ricoperto in seta operata grigia, lungh. cm 135, *restauri*

€ 2.500/3.000

146

Divano, Firenze, fine secolo XVIII, *en suite* con il lotto successivo, ma eseguito da altra bottega, lungh. cm 185, *alcuni danni*

Provenienza: Palazzo della Gherardesca, Borgo Pinti, Firenze

€ 3.000/5.000

144



145





146



147

Dieci poltrone, Firenze, 1790 circa, attribuite a Carlo Toussaint, in legno intagliato e dorato, spalliera a scudo, braccioli a giorno su sostegni mossi, gambe troncopiramidali interamente decorate da un festone vegetale racchiuso in una guilloche, ricoperte in seta grigio perla, due poltrone di epoca posteriore, doratura di epoca posteriore ed alcuni restauri (10)

Carlo Toussaint fu ebanista della Corte Granducale dal 1787 al 1811

Bibl.: I mobili di Palazzo Pitti, il primo periodo lorenese 1737-1799, a cura di E. Colle, Firenze, 1992, pp. 243-244

S. Chiarugi, *Botteghe di mobili in Toscana, 1780-1900*, p. 556, Firenze, 1994

Per esemplari simili *cfr.: I mobili di Palazzo Pitti, il primo periodo lorenese 1737-1799*, a cura di E. Colle, Firenze, 1992, p. 179

Provenienza: Palazzo della Gherardesca, Borgo Pinti, Firenze

€ 30.000/40.000



147





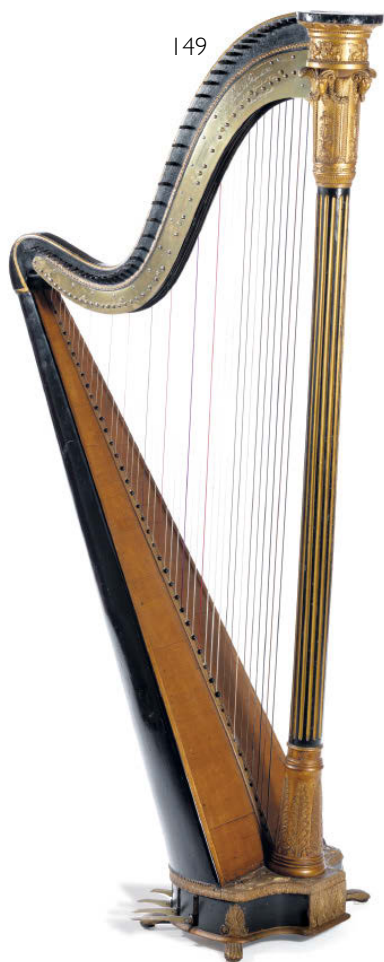
148

Importante tavolo, Russia, prima metà sec. XIX, in radica di noce con applicazioni in bronzo dorato, piano circolare in marmo bianco riccamente intarsiato con pietre semi-preziose centrato da rosa dei venti fra motivi a collane e greca stilizzata, fascia decorata con palmette e amorini saettanti, tre sostegni ricurvi con finali a teste di leone in bronzo, sottopiano circolare, base triangolare su piedi a plinto, cm 76x87

€ 20.000/30.000



149



149

Arpa, Francia, metà sec. XIX, firmata Erard Frères rue du mail n. 13&21 à Paris, in legno ebanizzato ed in parte dorato, decorata con grifoni ed animali fantastici, alt. cm 172, *lievi danni*

€ 2.000/2.500

150

Coppia di divani, Toscana, prima metà sec. XIX, in noce a patina bionda con applicazioni in bronzo dorato, spalliera rettilinea decorata con bronzi raffiguranti strumenti musicali, braccioli a giorno desinenti a teste virili, gambe anteriori troncopiramidali e posteriori a sciabola, lungh. cm 204, ricoperti in seta avorio, *lievi danni (2)*

€ 4.000/6.000

150



151

Quattro poltroncine, en suite con il lotto precedente, alcuni danni (4)

€ 6.000/8.000

152

Coppia di candelabri, periodo Impero, sec. XIX, in bronzo patinato e dorato, fusti a figure femminili alate che sorreggono sulla testa una cesta di fiori e frutti dal quale si dipartono tre bracci portacandele a forma di cornucopia poggianti su semicolonna cesellata a fitto motivo geometrico su base quadrata, alt. cm 53 (2)

€ 5.000/7.000

152



151



153



153
Quattro sedie, Toscana, prima metà sec. XIX, in noce a patina bionda, spalliera con cartella desinente a ricciolo, gambe a sciabola, ricoperte in seta avorio, *lievi danni* (4)

€ 1.200/2.000

154
Dieci sedie, Lombardia, metà sec. XIX, in noce intagliato, spalliera con cartella traforata e decorata da stelle in bronzo, sedili in cannottè, gambe a sciabola, complete di cuscini in seta verde, *un sedile in noce, alcuni danni* (10)

€ 2.000/2.500

154



155



155



155

Tavolino da gioco, Olanda, metà sec. XIX in bois de rose e bois de violette intarsiati in essenze varie, piano rettangolare con elegante fascia di pampini centrata da medaglioni pirografati a paesaggi, parte centrale sfilabile con da un lato il gioco della dama e dall'altro il filetto, vano sottostante con gioco del backgammon, alte gambe troncopiramidali intarsiati con motivi a nappe pendenti, cm 90x63x75, *piccoli danni*

€ 2.000/3.000

156

Cassettone, Lombardia, inizi sec. XIX, in noce intarsiato in bosso e altri legni, piano rettangolare centrato da composizione floreale iscritta in una cornice fitomorfa, un cassetto nella fascia decorato a volute e cornucopie, motivo che si ripete anche sui fianchi, gambe troncopiramidali, *alcuni danni e mancanze*

€ 5.000/6.000

156



157

Coppia di candelieri, sec. XIX, in bronzo dorato, fusto a colonna rastremata, base circolare con bordi perlinati e decorata da motivi romboidali, alt. cm 29,5 (2)

€ 500/800

157



158



158

Barca porta-ostreche, Francia, periodo Napoleone III, in bronzo dorato e vetro satinato, alt. cm 64, montata su pannello in velluto rosso

€ 1.500/2.000

159

Coppia di poltroncine, Toscana, prima metà sec. XIX, in noce intagliato, spalliera avvolgente con cartella a volute contrapposte, braccioli a comucopia stilizzata, gambe a sciabola, sedili in cannetè, complete di cuscini azzurri e poggia piedi ovali in noce e velluto (4)

€ 1.200/2.000

159



160

Scuola Inglese del sec. XIX, busto di ufficiale in bronzo su base a plinto, alt. cm 44

€ 800/1.200



161

Scuola Inglese del sec. XIX, busto di ufficiale in bronzo, con al collo l'Ordine del Toson d'Oro e sul petto la Gran croce dell'Ordine della Giarrettiera, su base a plinto, alt. cm 44

€ 800/1.200

162



162

Busto in gesso, prima metà sec. XIX, gentiluomo, alt. cm 52

€ 300/500

163

Tavolino da centro, Toscana, inizi sec. XIX, in noce, piano circolare in marmo bianco, fusto a balaustra ebanizzato con collarino di foglie d'acanto dorate, base tripode su piedi a cipolla, diam. cm 73, alt. cm 82

€ 1.500/2.000

163



164



164

Galleria persiana Malayer, inizi sec. XX, fondo blu con decoro a bothè nei toni dell'avorio e del rosso, riquadri azzurri con bordura bianca decorata a motivi stilizzati rossi e blu, cm 512x98

€ 1.500/2.000

165

Galleria persiana di nuova lavorazione, a fondo rosso con piccolo decoro avana, cm 150x85

€ 800/1.200

166

Scultura, sec. XIX, in legno intagliato a figura alata allegorica poggiante sul mondo e base a struttura architettonica recante la scritta *Omnia fert Aetas*, firmata e datata, entro campana in vetro poggiante su base in legno a quattro piedini torniti, alt. cm 63, firmata e datata Filippo Andreoli 1865

€ 500/800

167

Galleria persiana Sarab, inizi sec. XX, fondo avorio con medaglioni rossi e blu, ai lati riquadri color cammello con bordura bianca, cm 440x92

€ 1.200/2.000

167



168



168

Galleria persiana Sarab, sec. XIX, fondo color cammello con medaglioni nei toni del verde, del blu e del rosso, bordura avorio e verde con decori stilizzati, cm 330x95

€ 1.000/1.500

169

Frammento di galleria persiana, di nuova lavorazione a fondo rosso con medaglioni turchese e fiori rosa, cm 450x110

€ 800/1.200

170

Crocefisso, sec. XIX, in bronzo, alt. cm 41, *privo della croce*

€ 800/1.200

171

Galleria persiana Sarab, sec. XIX, fondo color cammello, con medaglioni nei toni del rosa e dell'avorio, bordura bianca, verde e rosa, cm 400x120

€ 1.500/2.000

171



172

Cassettone con specchiera, Toscana, inizi sec. XIX, in ciliegio, piano rettangolare in marmo bianco, un cassetto aggettante nella fascia e due sottostanti inquadriati da colonne, gambe anteriori modellate a zampa ferina, cm 122x57x94; **specchiera** rettangolare inquadrate da colonne, cm 86x168

€ 2.000/3.000

172



173



173

Console con specchiera, Toscana, inizi sec. XIX, periodo Impero, in radica di noce, specchiera rettangolare sormontata da cimasa con aquila entro corona d'alloro, fascia con scena mitologica, specchio inquadrate da colonne, piedi a plinto. Console con piano semicircolare in marmo bianco, fascia con applicazioni a soggetto classico, sostegni a colonna corinzia, sottopiano sagomato, piedi a cipolla schiacciata, cm 129x65x270, *alcune mancanze* (2)

€ 2.000/3.000

174



174
Specchiera, Toscana, prima metà sec. XIX, in noce a patina chiara, cornice rettangolare inquadrata da lesene con volti di sfingi, piedi a pigna, cm 144x83, *priva dei finali*

€ 1.200/1.500

176



175
Cassettone scrivania, Italia centrale, prima metà sec. XIX, in ciliegio con parti ebanizzate, primo cassetto aggettante con fronte a calatoia e scarabattolo interno con cassetti e vani a giorno, tre cassetti sottostanti inquadrati da lesene stilizzate, gambe troncopiramidali, cm 128x62x100

€ 1.200/2.000

176

176
Specchiera, Toscana, inizi, sec. XIX, in legno dipinto a finto mogano ed in parte dorato, finali a pigna nella parte superiore, facci incrociati con nastri e tripodi fiammeggianti nella fascia, nella parte superiore dello specchio scena classica di combattimento dipinto su argento, colonne laterali con basi e capitelli dorati, piedi a cipolla schiacciata, cm 145x79, *specchio sostituito*

€ 1.000/1.500

175



177



178

Grande vaso, Napoli, fine sec. XIX, in porcellana policroma decorata a fiori e tralci vegetali, alt. cm 45

€ 600/800

179

Servito di piatti, manifattura di Doccia, prima metà sec. XIX, in porcellana bianco oro decorata a fiori policromi, composto di novantuno pezzi, *lievi danni* (91)

Composizione: 68 piatti piani, 2 vasi di forma Medici; 1 salsiera; 2 compostiere; 1 vassoio quadrato; 4 alzate ottagonali; 2 fruttiere; 11 alzate circolari di misure diverse

€ 5.000/6.000

177

Zuppiera, sec. XIX, in porcellana bianco oro, anse a figure fantastiche, presa del coperchio modellata a putto alato su cocchio, diam. cm 19,5

€ 500/700

179



180

Trittico da camino, Parigi, inizi sec. XIX, composto di orologio con quadrante in smalto firmato Bmi Perrin à Paris, montato in vaso in porcellana blu-oro, anse a collo di cigno affiancato da coppia di vasi in porcellana blu-oro, decorati a medaglioni con figure mitologiche, anse a grifoni, alt. cm 27,8 e cm 25, un vasetto con collo restaurato e anse dell'orologio e anse dell'orologio danneggiate, meccanismo dell'orologio da revisionare (3)

€ 1.600/2.000

181

Galleria persiana di nuova lavorazione, fondo rosso con medaglioni turchese e fiori rosa, cm 530x124

€ 800/1.200

180



182

Servito di piatti, sec. XX, in porcellana bianca con bordo oro-blu, tesa decorata da monogramma AB, composto di centosette pezzi. La maggior parte dei piatti reca il marchio F&C impresso nella pasta, tre saliere con base sbocconcellata, consumzioni alla doratura (107)

Composizione: 20 piatti fondi, 50 piatti piani, 12 piatti frutta, 1 zuppiera con coperchio, 1 coperchio, 4 saliere, 6 vassoi ovali in gradazione, 5 vassoi circolari fondi in gradazione, 2 risottiere, 2 legumiere, 4 raviere

€ 1.500/2.000

182



183

Coppia di fermacarte, sec. XX, in bronzo modellato a sfingi su base in marmo verde, alt. cm 8,5 (2)

€ 250/400

184

Tre alzate, fine sec. XIX, in porcellana bianca, coppe traforate, basi quadrate, alt. cm 21,5 e cm 25 (3)

€ 600/800

184



185

Coppia di vasi, metà sec. XIX, epoca Luigi Filippo, in porcellana bianco-oro, decorati da riserve con scene campestri e scene di genere entro paesaggi in policromia, anse modellare a figure fantastiche, basi ovali poggianti su quattro piedini a zampa feline, alt. cm 33,5, lievi danni e riprese alla doratura (2)

€ 500/800

186

Bronzo, sec. XX, realisticamente modellato come due orsi su base a finto prato, alt. cm 24,5

€ 350/500

185



187

Orologio da tavolo, manifattura di Meissen, sec. XIX, in porcellana policroma, quadrante sostenuto da figure virili allegoriche affiancato da corolle di fiori policromi, cimasa con figura di Zeus, alt. cm 72, alcuni difetti, meccanismo da revisionare

€ 4.000/6.000

188

Quattro candelieri, manifattura di Meissen, sec. XIX, in porcellana policroma raffiguranti le Quattro Stagioni, alt. cm 28,5, alcuni danni (4)

€ 3.000/3.500

187



188



190



189

Diciotto placchette, Sèvres, fine sec. XIX, di forma ovale, in porcellana pitturata a Gentildonna della Casa di Francia, bordi turchesi, cm 10x8, montate entro due pannelli in velluto rosso, cm 67x33 (18)

€ 1.100/1.500

190

Orologio squelette, Francia, seconda metà sec. XIX, in ottone, base ovale gradinata in marmo, meccanismo con scappamento ad ancora, sospensione d'acciaio, suoneria a passaggio, suona le ore, carica otto giorni con trasmissione succonoide, alt. cm 47, completo di campana, *meccanismo da revisionare*

€ 1.200/1.500

191



191



191

Coppia di placchette, Francesco Putinati, prima metà sec. XIX, in piombo patinato a rame, rispettivamente raffiguranti L'ultima cena e Cristo e l'Adultera, entro cornici in legno ebanizzato e bronzo dorato, cm 17x11. Sul retro etichetta originale in carta, Fran.Co Putinati Incisore di medaglie in Milano Contr. Della Passarella, n. 509, entrando dal Corso 3° porta a dritta (2)

€ 300/500

192



192

Étagère, metà sec. XIX, a tre piani, in noce, piano semicircolare in marmo bianco, sostegni anteriori tomiti e posteriori rettilinei, piedi a trottola, cm 76x37x114

€ 600/1.000

193

Tavolino da lavoro, Livorno, metà sec. XIX, in mogano intagliato, piano rettangolare con bordo baccellato, due cassetti pensili, sostegni a tortiglione riuniti da traversa traforata e sommontata da vaso, piedi a rotelle, cm 63x45x72

€ 500/800

193



194



194

Tavolo scrittoio, metà sec. XIX, in noce intagliato, piano rettangolare con bordo ondulato, fascia sagomata con pinnacoli torniti e tre cassetti, doppi sostegni a tortiglione su piedi a volute riunite da traversa, cm 115x59x76

€ 1.500/2.500

195

Coppia di tavolini da gioco, metà sec. XIX, in acero intarsiato a motivi fitomorfi, piano da aprirsi a libro ricoperto in cuoio verde, gambe tomite, chiusi cm 84x42x72, *alcuni danni (2)*

€ 1.500/2.000

195



196



196

Tavolo, sec. XX, piano ottagonale in marmo verde intarsiato a motivi floreali in marmi policromi, fusto in marmo bianco, diam. cm 120, alt. cm 80

€ 3.000/4.000

197

Quattro sedie, Genova, 1850 circa, in noce intagliato, spalliera a gondola centrata da palmetta aperta a ventaglio, cartella a balaustro, gambe mosse su piedi a ricciolo, *piccoli danni* (4)

€ 600/800

197



198



198

Bureau à cylindre, Olanda, fine sec. XIX, in mogano intarsiato a motivi floreali, fronte con calatoia a rullo e composizioni floreali, scarabattolo con cassetti e vani a giorno, fronte e fianchi bombati, tre cassetti, pendagliana sagomata, gambe mosse con scarpette in bronzo, cm 110x53x110

€ 2.000/3.000

199

199

Finimento da salotto composto da divano e sei sedie, Italia meridionale, prima metà sec. XIX, in noce ebanizzate intarsiato in acero, pirografato con ricami motivi floreali e mascheroni, spalliera a stilizzata, cartella intagliata ad aquile con trapposte sostenenti un festone, sezione circolare, gambe a sciabola su piedi a zoccolo equino, divano lungh. cm 131, piccoli danni e mancanze (7)

€ 2.500/3.500



199



200



200

Tappeto caucasico Kazak, inizi sec. XX, fondo rosso mattone con tre medaglioni nei toni del blu e del verde, bordura uncinata nei toni dell'azzurro e del verde, cm 200x120

€ 1.000/1.500

201

Piccolo divano, Lucca, prima metà sec. XIX, in legno dolce dipinto a finto noce, spalliera avvolgente, braccioli terminanti a rosette, gambe a sciabola, ricoperta in cotone operato avorio, lungh. cm 155

€ 800/1.200

100

202

Tavolo-scrivania, metà sec. XIX, in noce, piano rettangolare con bandelle laterali, due cassetti nella fascia, sostegni rettilinei su gambe mosse con zampe in bronzo, di foggia ferina, cm 175x66x80

€ 2.000/2.500

203

Pregiera anatolica Konya, inizi sec. XX, fondo azzurro con nicchia rossa, nel campo decori stilizzati nei toni del giallo e del rosa, bordura bianca con stelle gialle e azzurre, cm 163x100

€ 1.200/2.000

203



204

Tappeto persiano Malayer, metà sec. XX, fondo rosso con decoro geometrico nei toni del verde, del blu e del viola, cm 545x184, *lievi consunzioni*

€ 2.500/3.000

205

Tappeto caucasico Kazak, inizi sec. XX, fondo rosso con medaglioni nei toni del verde e del marrone, nel campo motivi uncinati avana e verde, bordura marrone, cm 245x148

€ 1.200/2.000

205



204



206

Grande scrivania, Inghilterra, sec. XX, in mogano, piano rettangolare ricoperto in marocchino verde bulinato oro con alette laterali, tre cassetti nella fascia, gambe mosse su piedi a rotelle, cm 205x108x75

€ 1.500/2.000

207



207

Due veilleuse, Francia, sec. XIX, rispettivamente in porcellana bianca con decoro in oro a tralci vegetali e in porcellana bianco-oro dipinta in blu e decorata da paesaggi fluviali, alt. cm 19,5 e cm 22, *alcuni danni e restauri* e **due statuine, sec. XIX**, in porcellana bianca, raffiguranti contadinelli con cesti su basi a finta roccia, alt. cm 20 (4)

€ 600/800

208



208

Coppia di vasi, epoca Luigi Filippo, in porcellana bianco-oro con decorazione a mazzetti di fiori policromi, orlo e anse modellate a foglie, alt. cm 37,5, *un'ansa restaurata*

€ 600/800

209



209

Coppia di antipastiere, Francia, fine sec. XIX, in porcellana bianco-oro, ciascuna a tre alloggi decorati da fiori e frutti in policromia, presa a voluta, cm 31x31; **servito da tè, Francia, fine sec. XIX**, in porcellana bianco-oro dipinta in blu e decorata da riserve con fiori in policromia, composto di teiera, lattiera e zuccheriera e **tre tazzine con piattino, Francia, fine sec. XIX**, in porcellana bianco oro rispettivamente decorata da fiori policromi, elementi ovoidali in verde e fiori stilizzati e finte pietre preziose su fondo rosa, *un piattino restaurato* (8)

€ 600/800

210



210

Servito di piatti, manifattura Ginori, in porcellana bianco-oro decorata a tralci di roselline e bordi a greca in verde, composto di settantatré pezzi, *presa del coperchio della legumiera danneggiata* (73)

Composizione: 27 piatti piani, 12 piatti fondi, 12 piatti da frutta, 1 zuppiera con coperchio, 1 legumiera con coperchio, 2 vassoi ovali in gradazione, 1 vassoio tondo, 1 insalatiera, 1 alzata, 1 salsiera con ramaiole, 2 raviere, 12 coppette modellate a conchiglia

€ 1.500/2.000

211

Servito di piatti, Francia, sec. XX, in porcellana bianca con tese decorate in rosa con tralci floreali, composto di centonovantadue pezzi, *tre piatti fondi, otto piatti piani ed otto piatti da frutta sbocconcellati* (192)

Composizione: 82 piatti piani, 58 piatti da frutta; 29 piatti fondi; 1 zuppiera con coperchio; 2 vassoi tondi in gradazione; 2 salsiere; 4 raviere; 4 alzate basse; 1 alzata alta; 9 vassoi rettangolari in gradazione

€ 2.000/2.500

211





212

212
Undici bottiglie con tappo, un vaso ed un contenitore con coperchio, in vetro e cristallo, alt. da cm 34 a cm 22, lievi danni e due tappi mancanti (13)

€ 300/500

213

Due porta bottiglie da liquori con bicchierini, secolo XX, in metallo brunito e metallo dorato, ciascuno modellato come un moretto che porta sulle spalle una botte ed una bottiglia e che trattiene due porta bicchierini in metallo dorato, alt. cm 43 e cm 38, bottiglia non pertinente, bicchierini diversi tra loro e con lievi danni (2)

€ 800/1.200

214



214

Servito di bicchieri, sec. XX, in cristallo molato composto di sessantacinque pezzi, un bicchiere da vino dolce con lievissima sbocconcellatura (65)

Composizione: 15 bicchieri da acqua di cui due di misura lievemente diversa, 18 bicchieri da vino, 9 coppette, 12 bicchierini da vino dolce, 9 bicchierini con calice verde, 2 bottiglie con tappo

€ 400/600



213

215



215

Servito di piatti in porcellana, manifattura Haviland Limoges, sec. XX, in porcellana bianca con decoro a mazzetti di fiori nei toni del verde, composto di centotrentanove pezzi, *un piatto piano con lievissima sbocconcellatura* (139)

Composizione: 2 zuppe in gradazione con coperchio; 2 vassoi ovali in gradazione; 3 vassoi fondi di forma circolare, di cui uno lievemente più piccolo; 1 salsiera; 1 ravieria; 1 coppa ovale; 1 insalatiera; 21 piatti piani; 23 piatti da frutta; 10 piattini fondi; 23 piattini da piccola pasticceria; 12 tazze da brodo con 12 piattini; 1 caffettiera; 1 lattiera; 1 zuccheriera; 12 tazzine da caffè con 12 piattini

€ 1.200/1.800

216

Servito di piatti, manifattura Herend, in porcellana con decoro Rothschild a volatili, insetti e motivi vegetali, composto di centodiciannove (119)

Composizione: 23 piatti piani; 12 piatti fondi; 12 piatti da frutta, 1 zuppiera ovale con coperchio; 1 zuppiera circolare con coperchio; 1 salsiera con ramaio; 2 ravierie; 3 vassoi ovali in gradazione; 2 vassoi tondi in gradazione; 1 insalatiera; 12 tazzine da caffè con 12 piattini; 12 tazzine biansate con coperchio con 12 piattini, 12 mezzelune

€ 3.000/4.000

216



216/1



216/1

Tappeto persiano Senneh, inizi sec. XX, fondo cosparso da bothè nei toni del verde e dell'avana su fondo avorio, bordura gialla con decori azzurri, cm 252x167

€ 1.200/2.000

217



217

Tappeto persiano Malayer, sec. XIX, fondo rosso con decoro a palmette nei toni dell'azzurro, dell'avana e del verde, varie bordure gialle e avana con stelle multicolore, cm 275x150

€ 1.000/1.500



218

Tappeto persiano Saruk, sec. XIX, fondo avorio con decoro a cartiglio rosa e blu, riquadri rosa, bordura blu con borchie nei toni dell'avorio e del rosa, cm 182x120

€ 1.200/2.000



219
Coppia di mensole, manifattura Ginori, fine sec. XIX, in maiolica decorata a volatili tra elementi fogliacei, alt. cm 32 ed una coppia di vasi, manifattura Ginori, fine sec. XIX, in maiolica fondo avorio decorata a grottesche, bordo decorato da elementi a rilievo, poggianti su tre piedini uniti al corpo da mascheroni e terminanti a zampa ferina, base triangolare, alt. cm 24 (4)

€ 700/1.000



220
Fiasca, manifattura Ginori, fine sec. XIX, in maiolica blu decorata a grottesche, due anse unite al corpo da mascheroni, alt. cm 33

€ 400/600



221
Versatoio a due beccucci, manifattura Ginori, fine sec. XIX, in maiolica fondo blu, corpo decorato da due riserve con grottesche in policromia, anse a volute unite al corpo da mascheroni, alt. cm 35

€ 500/700



222



222

Calamaio, manifattura Ginori, fine sec. XIX, di forma quadrangolare sagomata in maiolica, nei toni del giallo, due conchiglie laterali, anse realizzate come arpie, tre coppette con coperchio, alt. cm 21 ed **una coppetta, manifattura Ginori, fine sec. XIX**, in maiolica decorata ad animali fantastici nei toni del giallo e del verde, due anse a satiro, base ovale, lung. cm 30 (2)

€ 500/700

223

Coppia di vasi, manifattura Ginori 1850 circa, in maiolica decorata rispettivamente con Cristo e la Samaritana e Noli me Tangere, alt. cm 60, lieve danno al collo e una piccola sbocconcellatura alla base (2)

€ 4.000/5.000

224

Coppia di vasi, manifattura Ginori fine sec. XIX, in maiolica fondo bianco decorata a grottesche, anse unite al corpo da mascheroni e terminanti con figure fantastiche, alt. cm 40 (2)

€ 1.000/1.500

224



225

Coppetta, manifattura Ginori, fine sec. XIX, di forma ovale in maiolica decorata a figure fantastiche, tesa traforata, quattro piedini a sfera schiacciata, lung. cm 8; **due piatti, manifattura Ginori, fine sec. XIX**, in maiolica, tesa decorata da motivi a greca e geometrici, cavetto rispettivamente raffigurante Dante e Boccaccio, diam. cm 23,5 ed **altro piatto, manifattura Ginori, fine sec. XIX**, in maiolica, tesa decorata da comucopie, putti musicanti e mascheroni in policromia, cavetto decorato da leone, diam. cm 25 (4)

€ 450/600

223



226



226
Grande orcio, Italia centrale, sec. XIX, in terracotta decorato sul ventre da fasce in rilievo, alt. cm 112, diam. cm 74

€ 2.000/2.500

227



227



227
Due formelle, manifattura di Signa, sec. XX, in terracotta dipinta ad effetto bronzo raffigurante in alto rilievo rispettivamente volto virile con barba e volto di soldato con elmo, alt. cm 14 e cm 12,5 (2)

€ 200/400

228

Vaso, manifattura di Signa, inizi sec. XX, in terracotta patinata ad effetto bronzo e lavorata a bassorilievo a figure mitologiche, collo a viticci, alt. cm 23,5

€ 500/700

228



229



229



231



232



229

Vasetto, manifattura di Signa, inizi sec. XIX, in terracotta patinata ad effetto bronzo e lavorata ad altorilievo a figure mitologiche, alt. cm 13,5 ed **una statuina, manifattura di Signa, inizi sec. XIX**, in gesso patinato e modellato a figura femminile con cagnolino, alt. cm 17,5 (2)

€ 400/600

231

Scuola napoletana, sec. XIX, scultura in terracotta raffigurante suonatore di chitarra, alt. cm 30
€ 500/800

232

Scuola napoletana, sec. XIX, scultura in terracotta raffigurante madre con bambino, alt. cm 33, *mano sinistra con restauro e mano destra con lievi mancanze*
€ 600/900

230

Scultura, sec. XX, in marmo bianco e grigio scolpito a figura di madre con bimba sedute su una panchina, alt. cm 46, firmata Petrelli-Firenze, *alcuni restauri*

€ 2.200/2.500

230



Condizioni Generali di Vendita

1. Pandolfini CASA D'ASTE S.r.l è incaricata a vendere gli oggetti affidati in nome e per conto dei mandanti, come da atti registrati all'Ufficio I.V.A. di Firenze. Gli effetti della vendita influiscono direttamente sul Venditore e sul Compratore, senza assunzione di altra responsabilità da parte di Pandolfini CASA D'ASTE oltre a quelle derivanti dal mandato ricevuto.
2. L'acquirente corrisponderà un corrispettivo d'asta, per ciascun lotto, pari al 25% sul prezzo di aggiudicazione fino a € 100.000 ed al 22% sulla cifra eccedente, comprensivo di I.V.A. ed oneri fiscali (per casi particolari e maggiori informazioni sulle commissioni vedi "CORRISPETTIVO D'ASTA ed I.V.A." nell'apposita sezione in catalogo).
3. Le vendite si effettuano al maggior offerente e si intendono per contanti. Non sono accettate trasferimenti a terzi dei lotti già aggiudicati. Pandolfini CASA D'ASTE riterrà unicamente responsabile del pagamento l'aggiudicatario. Pertanto la partecipazione all'asta in nome e per conto di terzi dovrà essere preventivamente comunicata.
4. Le valutazioni in catalogo sono puramente indicative ed espresse in Euro. Per le vendite di natura giudiziaria la valutazione potrà essere preceduta da indicazioni quali p.b (Prezzo base, ossia prezzo minimo imposto) o, m.o. (maggior offerente, ossia lotto vendibile al maggior offerente, senza prezzo minimo di partenza). Le descrizioni riportate rappresentano un'opinione e sono puramente indicative e non implicano pertanto alcuna responsabilità da parte di Pandolfini CASA D'ASTE.
5. Eventuali contestazioni dovranno essere inoltrate in forma scritta entro 10 gg e se ritenute valide comporteranno unicamente il rimborso della cifra pagata senza alcun'altra pretesa.
6. L'asta sarà preceduta da una esposizione, durante la quale il Direttore della vendita sarà a disposizione per ogni chiarimento; l'esposizione ha lo scopo di far esaminare lo stato di conservazione e la qualità degli oggetti, nonché chiarire eventuali errori ed inesattezze riportate in catalogo. Tutti gli oggetti vengono venduti "come visti".
6. Pandolfini CASA D'ASTE S.r.l. può accettare commissioni d'acquisto (offerte scritte e telefoniche) dei lotti in vendita su preciso mandato, per quanti non potranno essere presenti alla vendita. I lotti saranno sempre acquistati al prezzo più conveniente consentito da altre offerte sugli stessi lotti, e dalle riserve registrate. Pandolfini CASA D'ASTE S.r.l. non si ritiene responsabile, pur adoperandosi con massimo scrupolo, per eventuali errori in cui dovesse incorrere nell'esecuzione di offerte (scritte o telefoniche).
Nel compilare l'apposito modulo, l'offerente è pregato di controllare accuratamente i numeri dei lotti, le descrizioni e le cifre indicate. Non saranno accettate mandati di acquisto con offerte illimitate. La richiesta di partecipazione telefonica sarà accettata solo se formulata per iscritto prima della vendita. Nel caso di due offerte scritte identiche per lo stesso lotto, prevarrà quella ricevuta per prima.
7. Durante l'asta il Banditore ha la facoltà di riunire o separare i lotti.
8. I lotti sono aggiudicati dal Direttore della vendita; in caso di contestazioni, il lotto disputato viene rimesso all'incanto nella seduta stessa sulla base dell'ultima offerta raccolta. L'offerta effettuata in sala prevale sempre sulle commissioni d'acquisto di cui al n.6.
9. Il pagamento totale del prezzo di aggiudicazione dei diritti d'asta potrà essere immediatamente preteso da Pandolfini CASA D'ASTE S.r.l.; in ogni caso lo stesso dovrà essere effettuato entro il giorno successivo alla vendita.
10. I lotti acquistati e pagati devono essere immediatamente ritirati. In caso contrario spetteranno tutti i diritti di custodia a Pandolfini CASA D'ASTE che sarà esonerata da qualsiasi responsabilità in relazione alla custodia e all'eventuale deterioramento degli oggetti. Il costo settimanale di magazzino ammonterà a € 26.
11. Gli acquirenti sono tenuti all'osservanza di tutte le disposizioni legislative e regolamenti in vigore relativamente agli oggetti sottoposti a notifica, con particolare riferimento alla Legge n. 1089 del 1 giugno 1939. L'esportazione di oggetti è regolata dalla suddetta normativa e dalle leggi doganali e tributarie in vigore. Pandolfini CASA D'ASTE declina ogni responsabilità nei confronti degli acquirenti in ordine ad eventuali restrizioni all'esportazione dei lotti aggiudicati. L'aggiudicatario non potrà, in caso di esercizio del diritto di prelazione da parte dello Stato, pretendere da Pandolfini CASA D'ASTE o dal Venditore alcun rimborso od indennizzo.
12. Il Decreto Legislativo del 22 gennaio 2004 disciplina l'esportazione dei Beni Culturali al di fuori del territorio della Repubblica Italiana, mentre l'esportazione al di fuori della Comunità Europea è altresì assoggettata alla disciplina prevista dal Regolamento CEE n. 3911/92 del 9 dicembre 1992, come modificato dal Regolamento CEE n.2469/96 del 16 dicembre 1996 e dal Regolamento CEE n. 974/01 del 14 maggio 2001. Pandolfini Casa d'Aste S.r.l. non risponde del rilascio dei relativi permessi previsti né può garantire il rilascio. La mancata concessione delle suddette autorizzazioni non possono giustificare l'annullamento dell'acquisto né il mancato pagamento.
13. Le presenti Condizioni di Vendita vengono accettate automaticamente da quanti concorrono all'asta. Per tutte le contestazioni è stabilita la competenza del Foro di Firenze.

L'Asta

Le aste sono aperte al pubblico e senza alcun obbligo di acquisto.

I lotti sono solitamente venduti in ordine numerico progressivo come riportati in catalogo.

Il ritmo di vendita è indicativamente di 90-100 lotti l'ora ma può variare a seconda della natura degli oggetti.

Offerte scritte e telefoniche

Nel caso non sia possibile presenziare all'asta.

Pandolfini CASA D'ASTE potrà concorrere per Vostro conto all'acquisto dei lotti.

Per accedere a questo servizio, del tutto gratuito, dovrete inoltrare l'apposito modulo che troverete in fondo al catalogo o presso i ns. uffici con allegato la fotocopia di un documento d'identità. I lotti saranno eventualmente acquistati al minor prezzo reso possibile dalle altre offerte in sala. In caso di offerte dello stesso importo sullo stesso lotto, avrà precedenza quella ricevuta per prima.

Pandolfini CASA D'ASTE S.r.l. offre inoltre ai propri clienti la possibilità di essere contattati telefonicamente durante l'asta per concorrere all'acquisto dei lotti proposti. Sarà sufficiente inoltrare richiesta scritta che dovrà pervenire entro le ore 12:00 del giorno di vendita. Detto servizio sarà garantito nei limiti della disposizione delle linee al momento ed in ordine di ricevimento delle richieste.

Per quanto detto si consiglia di segnalare comunque un'offerta che ci consentirà di agire per Vostro conto esclusivamente nel caso in cui fosse impossibile contattarvi.

Rilanci

Il prezzo di partenza è solitamente inferiore alla stima indicata in catalogo ed i rilanci sono indicativamente pari al 10% dell'ultima battuta.

In ogni caso il Banditore potrà variare i rilanci nel corso dell'asta.

Pagamenti

Il pagamento dei lotti dovrà essere effettuato, in €, entro il giorno successivo alla vendita, con una delle seguenti forme:

- contanti
- assegno circolare non trasferibile intestato a:
Pandolfini CASA D'ASTE S.r.l.
- bonifico bancario presso:
BANCA MONTEDEIPASCHIDI SIENA
FILIALE 1874
Sede di Firenze: Via del Corso, 6
Codice IBAN:
IT 25 D 01030 02827 000006496795
- assegno bancario previo accordo con la Direzione amministrativa.

Ritiro dei lotti

I lotti pagati nei tempi e modi sopra riportati dovranno, salvo accordi contrari, essere immediatamente ritirati.

Su precise indicazioni scritte da parte dell'acquirente Pandolfini CASA D'ASTE S.r.l. potrà, a spese e rischio dello stesso, curare i servizi d'imballaggio e trasporto.

Per altre informazioni si rimanda alle Condizioni Generali di Vendita.

Pandolfini CASA D'ASTE S.r.l. agisce per conto dei venditori in virtù di un mandato con rappresentanza e pertanto non si sostituisce ai terzi nei rapporti contabili. I lotti venduti da Soggetti I.V.A. saranno fatturati da quest'ultimi agli acquirenti. La ns. fattura, pur riportando per quietanza gli importi relativi ad aggiudicazione ed I.V.A., è costituita unicamente dalla parte appositamente evidenziata.

Acquistare da Pandolfini

Catalogo

Le stime in catalogo sono espresse in Euro (€).

Dette valutazioni, puramente indicative, si basano sul prezzo medio di mercato di opere comparabili, nonché sullo stato di conservazione e sulle qualità dell'oggetto stesso.

Ogni asserzione relativa all'autore, attribuzione dell'opera, data, origine, provenienza e condizioni costituisce un'opinione e non un dato di fatto.

Si precisano di seguito per le attribuzioni:

1. ANDREA DEL SARTO: a nostro parere opera dell'artista.
2. ATTRIBUTO AD ANDREA DEL SARTO: è nostra opinione che l'opera sia stata eseguita dall'artista, ma con un certo grado d'incertezza.
3. BOTTEGA DI ANDREA DEL SARTO: opera eseguita da mano sconosciuta ma nell'ambito della bottega dell'artista, realizzata o meno sotto la direzione dello stesso.
4. CERCHIA DI ANDREA DEL SARTO: a ns. parere opera eseguita da soggetto non identificato, con connotati associabili al suddetto artista. E' possibile che si tratti di un allievo.
5. STILE DI ...; SEGUACE DI ...; opera di un pittore che lavora seguendo lo stile dell'artista; può trattarsi di un allievo come di altro artista contemporaneo o quasi.
6. MANIERA DI ANDREA DEL SARTO: opera eseguita nello stile dell'artista ma in epoca successiva.
7. DA ANDREA DEL SARTO: copia di un dipinto conosciuto dell'artista.
8. IN STILE ...: opera eseguita nello stile indicato ma di epoca successiva.
9. I termini *firmato e/o datato e/o i-scritto*, significano che quanto riportato è di mano dell'artista.
10. Il termine recante *firma e/o data e/o iscrizione* significa che, a ns. parere, quanto sopra sembra aggiunto successivamente o da altra mano.
11. Le dimensioni dei dipinti indicano prima l'altezza e poi la base.
12. I dipinti s'intendono incorniciati se non altrimenti specificato.
13. I lotti contrassegnati da (•) sono in temporanea importazione artistica in Italia.

Corrispettivo d'Asta e I.V.A.

Corrispettivo d'asta

L'acquirente corrisponderà un corrispettivo d'asta calcolato sul prezzo di aggiudicazione di ogni lotto come segue:

20,66% sui primi € 100.000 e 18,18% sulla cifra eccedente € 100.000.

A tale corrispettivo dovrà essere aggiunta l'I.V.A. del 21% oltre a quella eventualmente dovuta sull'aggiudicazione (vedere di seguito paragrafo **Imposta Valore Aggiunto**).

Imposta Valore Aggiunto

L'I.V.A. dovuta dall'acquirente è pari al: 21% sul corrispettivo netto d'asta. Pertanto il prezzo finale sarà costituito dalla somma dell'aggiudicazione e di una percentuale

complessiva del 25 % sui primi € 100.000 e del 22% sulla cifra eccedente.

Lotti contrassegnati in catalogo

I lotti contrassegnati con (*) sono stati affidati da soggetti I.V.A. e pertanto assoggettati ad I.V.A. come segue:

21% sul corrispettivo netto d'asta e

21% sul prezzo di aggiudicazione.

In questo caso sul prezzo di aggiudicazione verrà calcolata una percentuale del 46% sui primi € 100.000 e del 43% sulla cifra eccedente.

Lotti di procedure giudiziarie

Sui lotti di natura giudiziaria (Successione, eredità giacenti, procedure fallimentari ecc..) verrà applicata una commissione del 9% (oltre ad I.V.A.).

Se soggetti ad I.V.A. sull'aggiudicazione verrà applicata un'aliquota del 21%, se non soggetti un'aliquota del 3% a titolo d'imposta di registro.

A seconda dei casi la percentuale complessiva da applicare sul prezzo di aggiudicazione sarà rispettivamente del 31,89%, contrassegnati in catalogo con (•), o del 13,89% se contraddistinti da (■).

	Fino a € 100.000	su eccedenza
Lotti affidati da privati	25%	22%
Lotti affidati da Soggetti I.V.A. contrassegnati con (*)	46%	43%
Procedure Giudiziarie non Soggette ad I.V.A. (■)	13,89%	13,89%
Procedure Giudiziarie Soggette ad I.V.A. (•)	31,89%	31,89%
Procedure di Riscossione Coattiva (#)	40,36%	40,36%

Vendere da Pandolfini

Valutazioni

Presso gli uffici di Pandolfini CASA D'ASTE S.r.l. è possibile, su appuntamento, ottenere una valutazione gratuita dei Vostri oggetti. In alternativa, potrete inviare una fotografia corredata di tutte le informazioni utili alla valutazione, in base alla quale i ns. esperti potranno fornire un valore di stima indicativo.

Mandato per la vendita

Qualora decidiate di affidare gli oggetti per la vendita, il personale Pandolfini Vi assisterà in tutte le procedure.

Alla consegna degli oggetti Vi verrà rilasciato un documento (mandato a vendere) contenente la lista degli oggetti, i prezzi di riserva, la commissione e gli eventuali costi per assicurazione foto e trasporto, nonché la probabile data di vendita.

Dovranno essere forniti un documento d'identità ed il codice fiscale per l'annotazione sui registri di P.S. conservati presso gli uffici Pandolfini.

Il mandato a vendere è *con rappresentanza* e pertanto Pandolfini CASA D'ASTE S.r.l. non si sostituisce al mandante nei rapporti con i terzi. I soggetti obbligati all'emissione di fattura riceveranno, unitamente al rendiconto, elenco dei nominativi degli acquirenti per procedere alla fatturazione.

Riserva

Il prezzo di riserva è l'importo minimo (**al lordo delle commissioni**) al quale l'oggetto affidato può essere venduto.

Detto importo è strettamente riservato e sarà tutelato dal Banditore in sede d'asta. Qualora detto prezzo non venga raggiunto, il lotto risulterà invenduto.

Commissioni

Sui lotti venduti Pandolfini CASA D'ASTE S.r.l. applicherà una commissione del 13% (oltre ad I.V.A.) mediante detrazione dal ricavato.

Diritto di seguito

Il decreto Legislativo n. 118 del 13 febbraio 2006 ha introdotto il diritto degli autori di opere e di manoscritti, ed ai loro eredi, ad un compenso sul prezzo di ogni vendita, successiva alla prima, dell'opera originale, il c.d. "*diritto di seguito*".

Detto compenso è dovuto nel caso il prezzo di vendita non sia inferiore ad € 3.000 ed è così determinato

- a)** 4% per la parte del prezzo di vendita compresa tra € 3.000 ed € 50.000;
- b)** 3% per la parte del prezzo di vendita compresa tra € 50.000,01 ed € 200.000;
- c)** 1% per la parte del prezzo di vendita compresa tra € 200.000,01 ed € 350.000;
- d)** 0,5% per la parte del prezzo di vendita compresa tra € 350.000,01 ed € 500.000;
- e)** 0,25% per la parte del prezzo di vendita superiore ad € 500.000.

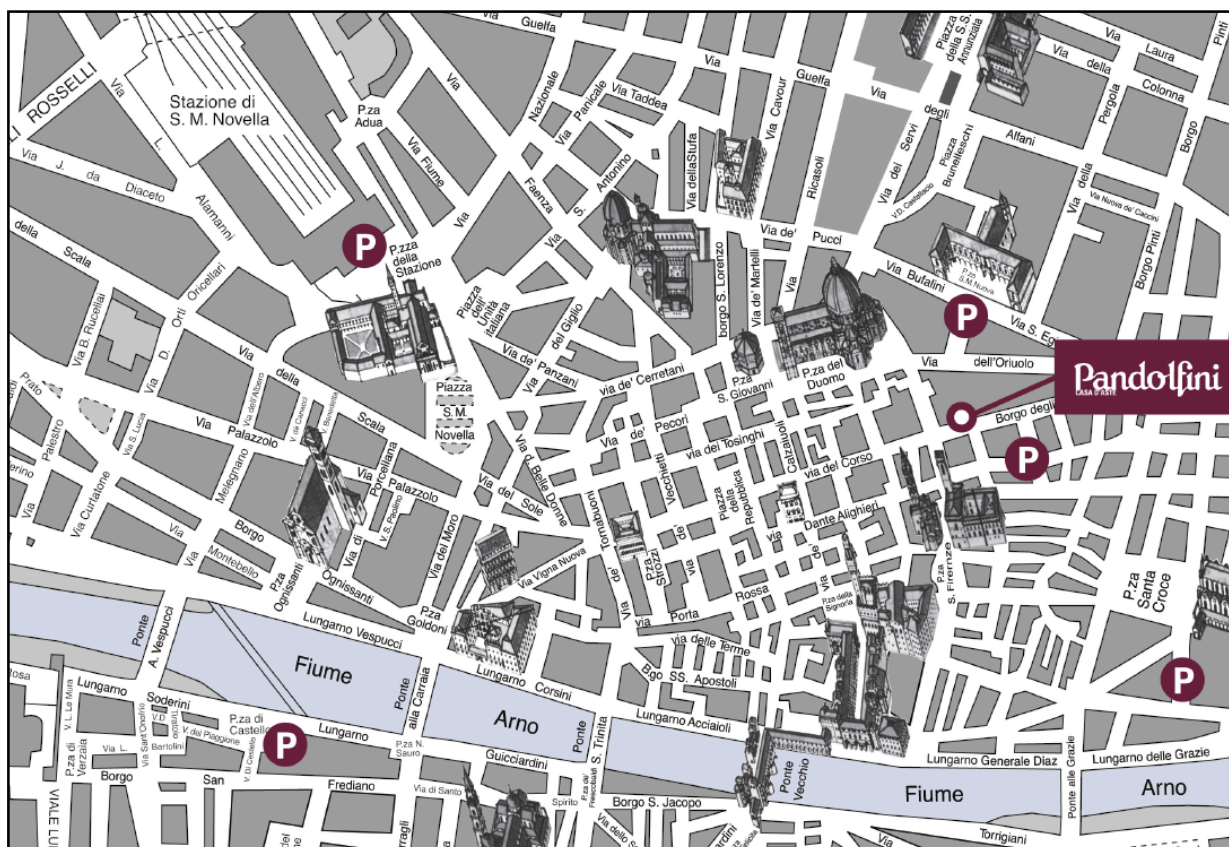
Pandolfini Casa d'Aste è tenuta a versare il "*diritto di seguito*" per conto dei venditori alla Società italiana degli autori ed editori (SIAE)

Prima dell'asta riceverete un prospetto con l'elenco degli oggetti inclusi con i relativi numeri di lotto e le rispettive riserve. Dopo l'asta verrà inviato l'elenco di tutti i Vostri lotti con il relativo esito.

I lotti invenduti potranno essere ritirati o, previo accordo con i ns. esperti, inserite in aste successive.

Liquidazione del ricavato

Trascorsi circa 30 giorni dalla data dell'asta, e comunque una volta ultimate le operazioni d'incasso, provvederemo alla liquidazione, dietro emissione di una fattura contenente in dettaglio le commissioni e le altre spese addebitate.



PROSSIME ASTE

Maggio

Martedì, 21 maggio 2013

Argenti, gioielli, orologi da polso e numismatica

Mercoledì, 22 maggio 2013

Stampe e disegni antichi e moderni

Giovedì, 23 maggio 2013

Dipinti e arredi da proprietà private

I nostri esperti sono a vostra disposizione per visionare e valutare opere da inserire nel catalogo fino a 60 giorni prima di ogni asta. Le date possono essere soggette a variazione.



Impaginazione:
Sansai Zappini
Firenze

Stampa:
Giunti Industrie Grafiche
Prato

Fotografie:
IndustrialFoto
Osmannoro (FI)



BLINDARTE CASA D'ASTE

Via Caio Duilio 4d/10 - 80125 Napoli
tel. 081 2395261 - fax 081 5935042
Internet: www.blindarte.com
e-mail: info@blindarte.com

ARCHAION - BOLAFFI ASTE AMBASSADOR

via Cavour 17/F - 10123 Torino
tel. 011 5576300 - fax 011 5620456
Internet: www.bolaffi.it
e-mail: aste@bolaffi.it

CAMBI CASA D'ASTE

Castello Mackenzie - Mura di S.
Bartolomeo 16c - 16122 Genova
tel. 010 8395029 - fax 010 812613
Internet: www.cambiaste.com
e-mail: info@cambiaste.com

CAPITOLIUM ART

Via Carlo Cattaneo 55 - 25121 Brescia
tel. 030 48400 - fax 030 2054269
Internet: www.capitoliumart.it
e-mail: info@capitoliumart.it

EURANTICO

Loc. Centignano snc - 01039 Vignanello VT
tel. 0761 755675 - fax 0761 755676
Internet: www.eurantico.com
e-mail: info@eurantico.com

FARSETTIARTE

Viale della Repubblica
(area Museo Pecci) - 59100 Prato
tel. 0574 572400 - fax 0574 574132
Internet: www.farsettiarte.it
e-mail: info@farsettiarte.it

A.N.C.A.

Associazione Nazionale delle Case d'Aste

REGOLAMENTO

Articolo 1

I soci si impegnano a garantire serietà, competenza e trasparenza sia a chi affida loro le opere d'arte, sia a chi le acquista.

Articolo 2

Al momento dell'accettazione di opere d'arte da inserire in asta i soci si impegnano a compiere tutte le ricerche e gli studi necessari, per una corretta comprensione e valutazione di queste opere.

Articolo 3

I soci si impegnano a comunicare ai mandanti con la massima chiarezza le condizioni di vendita, in particolare l'importo complessivo delle commissioni e tutte le spese a cui potrebbero andare incontro.

Articolo 4

I soci si impegnano a curare con la massima precisione i cataloghi di vendita, corredando i lotti proposti con schede complete e, per i lotti più importanti, con riproduzioni fedeli.

FIDESARTE ITALIA S.r.l.

Via Padre Giuliani 7 (angolo via Einaudi)
30174 Mestre VE
tel. 041 950354 - fax 041 950539
Internet: www.fidesarte.com
e-mail: fidesarte@interfree.it

INTERNATIONAL ART SALE S.r.l.

Foro Buonaparte 46 - 20121 Milano
tel. 02 40042385 - fax 02 36551805
Internet: www.internationalartsale.it
e-mail: info@internationalartsale.it

MAISON BIBELOT CASA D'ASTE

Corso Italia 6 - 50123 Firenze
tel. 055 295089 - fax 055 295139
Internet: www.maisonbibelot.com
e-mail: segreteria@maisonbibelot.com

MEETING ART CASA D'ASTE

Corso Adda 11 - 13100 Vercelli
tel. 0161 2291 - fax 0161 229327-8
Internet: www.meetingart.it
e-mail: info@meetingart.it

GALLERIA PACE

Piazza San Marco 1 - 20121 Milano
tel. 02 6590147 - fax 02 6592307
Internet: www.galleriapace.com
e-mail: pace@galleriapace.com

GALLERIA PANANTI CASA D'ASTE

Via Maggio 15 - 50125 Firenze
tel. 055 2741011 - fax 055 2741034
Internet: www.pananti.com
e-mail: info@pananti.com

PANDOLFINI CASA D'ASTE

Borgo degli Albizi 26 - 50122 Firenze
tel. 055 2340888-9 - fax 055 244343
Internet: www.pandolfini.com
e-mail: pandolfini@pandolfini.it

POLESCHI CASA D'ASTE

Foro Buonaparte 68 - 20121 Milano
tel. 02 89459708 - fax 02 86913367
Internet: www.poleschicasadaste.com
e-mail: info@poleschicasadaste.com

PORRO & C. ART CONSULTING

Piazza Sant'Ambrogio 10 - 20123 Milano
tel. 02 72094708 - fax 02 862440
Internet: www.porroartconsulting.it
e-mail: info@porroartconsulting.it

SANT'AGOSTINO

Corso Tassoni 56 - 10144 Torino
tel. 011 4377770 - fax 011 4377577
Internet: www.santagostinoaste.it
e-mail: info@santagostinoaste.it

STADION CASA D'ASTE

Riva Tommaso Gulli 10/a - 34123 Trieste
tel. 040 311319 - fax 040 311122
Internet: www.stadionaste.com
e-mail: info@stadionaste.com

VON MORENBERG CASA D'ASTE

Via Malpaga 11 - 38100 Trento
tel. 0461 263555 - fax 0461 263532
Internet: www.vonmorenberg.com
e-mail: info@vonmorenberg.com

I soci si impegnano a pubblicare le proprie condizioni di vendita su tutti i cataloghi.

Articolo 5

I soci si impegnano a comunicare ai possibili acquirenti tutte le informazioni necessarie per meglio giudicare e valutare il loro eventuale acquisto e si impegnano a fornire loro tutta l'assistenza possibile dopo l'acquisto. I soci rilasciano, a richiesta dell'acquirente, un certificato su fotografia dei lotti acquistati.

I soci si impegnano affinché i dati contenuti nella fattura corrispondano esattamente a quanto indicato nel catalogo di vendita, salvo correggere gli eventuali refusi o errori del catalogo stesso.

I soci si impegnano a rendere pubblici i listini delle aggiudicazioni.

Articolo 6

I soci si impegnano alla collaborazione con le istituzioni pubbliche per la conservazione del patrimonio culturale italiano e per la tutela da furti e falsificazioni.

Articolo 7

I soci si impegnano ad una concorrenza leale, nel pieno rispetto delle leggi e dell'etica professionale. Ciascun socio, pur operando nel proprio interesse personale e secondo i propri metodi di lavoro si impegna a salvaguardare gli interessi generali della categoria e a difenderne l'onore e la rispettabilità.

Articolo 8

La violazione di quanto stabilito dal presente regolamento comporterà per i soci l'applicazione delle sanzioni di cui all'art. 20 dello Statuto ANCA.



Banca Federico Del Vecchio

 Gruppo BancaEtruria

W E A L T H
M A N A G E M E N T

Viale Gramsci, 69 • Firenze • Tel. 055 20051

www.bancadelvecchio.it



BIENNALE
INTERNAZIONALE
DELL' ANTIQUARIATO
DI FIRENZE

28^A EDIZIONE

PALAZZO CORSINI
5 - 13 OTTOBRE 2013

PREVIEW
4 OTTOBRE
ORE 16:00

PER RICEVERE L'INVITO DI PARTECIPAZIONE RISERVATO
A COLLEZIONISTI SOPRINTENDENTI E DIRETTORI DI
MUSEI CONTATTARE LA SEGRETERIA

PALAZZO CORSINI
11, VIA DEL PARIONE
50123 FIRENZE
TEL. +39 055 282635

EMAIL: INFO@BIENNALEANTIQUARIATO.IT
WWW.BIENNALEANTIQUARIATO.IT

Pandolfini

CASA D'ASTE



Argenti, gioielli, orologi da polso
e numismatica

Firenze, 21 maggio 2013

per informazioni: +39 055 2340888
email: artecontemporanea@pandolfini.it
per abbonamenti e cataloghi: info@pandolfini.it
www.pandolfini.it

Rolex Cosmograph Daytona, Paul Newman,
Ref. 6239, seriale l'875'527, in acciaio

stima
€ 40.000/50.000

Pandolfini

CASA D'ASTE



Argenti, gioielli, orologi da polso
e numismatica

Firenze, 21 maggio 2013

per informazioni: +39 055 2340888
email: artecontemporanea@pandolfini.it
per abbonamenti e cataloghi: info@pandolfini.it
www.pandolfini.it

Bracciale in oro bianco e diamanti
realizzato ad una fila di maglie sagomate
e traforate poste in gradazione decorate
da diamanti taglio brillante e smeraldo

stima
€ 4.000/6.000



Argenti, gioielli, orologi da polso e numismatica

Firenze, 21 maggio 2013

per informazioni: +39 055 2340888
email: artecontemporanea@pandolfini.it
per abbonamenti e cataloghi: info@pandolfini.it
www.pandolfini.it

Quattro candelieri, città di Sheffield,
1784, basi quadrate appesantite
con bordi perlinati, alt. cm 30 (4)

stima
€ 2.500/3.000



Stampe e disegni antichi e moderni

Firenze, 22 maggio 2013

per informazioni: +39 055 2340888
email: artecontemporanea@pandolfini.it
per abbonamenti e cataloghi: info@pandolfini.it
www.pandolfini.it

Giovanni Paolo Cimerlini
(attivo a Verona fra il 1560 ed il 1580)
EUROPA IN UN PAESAGGIO FLUVIALE. 1570
Bulino. Ø mm 182. Nagler IV, 274. Orchard/Röske, 76.
Monogrammato e datato "1570"
sulla lastra in basso a sinistra

stima
€ 2.500/3.000

Pandolfini

CASA D'ASTE



Dipinti e arredi da proprietà private

Firenze, 23 maggio 2013

per informazioni: +39 055 2340888
email: artecontemporanea@pandolfini.it
per abbonamenti e cataloghi: info@pandolfini.it
www.pandolfini.it

Angelo Morbelli
(Alessandria 1854 – Milano 1919)
CREPUSCOLO SULLA LAGUNA
olio su tela, cm 40x55
firmato e datato 1912
stima

€ 50.000/70.000

Pandolfini

CASA D'ASTE

Dipinti e arredi da proprietà private

Firenze, 23 maggio 2013

per informazioni: +39 055 2340888
email: artecontemporanea@pandolfini.it
per abbonamenti e cataloghi: info@pandolfini.it
www.pandolfini.it

Giuseppe Bernardino Bisoni
(Palmanova 1762-Milano 1884)

GLI ANTIQUARI
olio su tela, cm 55x65,5
firmato

€ 50.000/70.000