

Pandolfini

CASA D'ASTE



**Arredi, Mobili Antichi
e Oggetti d'Arte
dal XV al XX secolo**

Firenze, 3 aprile 2012



Pandolfini
CASA D'ASTE

**Arredi, Mobili Antichi
e Oggetti d'Arte
dal XV al XX secolo**

Firenze, 3 aprile 2012

DIPARTIMENTI

ARTE MODERNA E CONTEMPORANEA

Consulente

Andrea Alibrandi

Esperto

Jacopo Antolini

jacopo.antolini@pandolfini.it

Assistente

Carolina Orlandini

artecontemporanea@pandolfini.it

DESIGN

Consulente

Manolo De Giorgi

Assistente

Claudia Cangioli

design@pandolfini.it

ARREDI E MOBILI ANTICHI

Esperto

Neri Mannelli

neri.mannelli@pandolfini.it

Assistente

Chiara Sabbadini Sodi

arredi@pandolfini.it

DIPINTI, SCULTURE, DISEGNI DEL XIX SECOLO

Esperto

Lucia Montigiani

lucia.montigiani@pandolfini.it

Assistente

Carolina Orlandini

dipinti800@pandolfini.it

DIPINTI, SCULTURE, DISEGNI ANTICHI

Consulente

Roeland Kollewijn

Esperto

Francesca Paolini

francesca.paolini@pandolfini.it

Assistenti

Debora Loiacono

Lorenzo Pandolfini

dipintiantichi@pandolfini.it

MONETE E MEDAGLIE

Consulente

Claudio Maddalena

Assistente

Rosita Bellometti

numismatica@pandolfini.it

GIOIELLI

Esperti

Simonetta Peruzzi Paganelli

simonetta.peruzzi@pandolfini.it

Maria Ilaria Ciatti

ilaria.ciatti@pandolfini.it

OROLOGI

Esperto

Maria Ilaria Ciatti

ilaria.ciatti@pandolfini.it

ARTI APPLICATE

Esperto

Simonetta Peruzzi Paganelli

simonetta.peruzzi@pandolfini.it

Assistente

Chiara Sabbadini Sodi

artiapplicate@pandolfini.it

ARGENTI

Esperto

Simonetta Peruzzi Paganelli

simonetta.peruzzi@pandolfini.it

Assistente

Chiara Sabbadini Sodi

argenti@pandolfini.it

ARCHEOLOGIA CLASSICA ED EGIZIA

Esperto

Neri Mannelli

neri.mannelli@pandolfini.it

Assistente

Rosita Bellometti

archeologia@pandolfini.it

VINI PREGIATI E DA COLLEZIONE

Esperto

Francesco Tanzi

francesco.tanzi@pandolfini.it

Assistente

Luisa Bianconi

vini@pandolfini.it

ARTE DELL'ESTREMO ORIENTE

Claudia Cangioli

arteorientale@pandolfini.it

**Direzione**

Remo Rega
Pietro De Bernardi

Responsabile Amministrativo

Massimo Cavicchi
massimo.cavicchi@pandolfini.it

Segreteria Amministrativa

Francesco Tanzi
francesco.tanzi@pandolfini.it

Coordinamento Dipartimenti

Lucia Montigiani
lucia.montigiani@pandolfini.it

Accoglienza Clienti Firenze

centralino@pandolfini.it

Responsabile della sede di Milano

Lorenzo Bruschi
milano@pandolfini.it
Tel. +39 02.65560807 - Fax +39 02 62086699
Cell. +39 3356947154

Sviluppo clienti e abbonamenti cataloghi

Elena Capannoli
elena.capannoli@pandolfini.it

Segreteria e contabilità Clienti

Alessio Nenci
alessio.nenci@pandolfini.it
Nicola Belli
nicola.belli@pandolfini.it

Relazioni esterne

Raul Rega
raul.rega@pandolfini.it

Ritiri e Consegne

Marcello Farsetti
Marco Fabbri

Ufficio Stampa

Davis & Franceschini
P.zza S. Maria in Campo, 1 - 50122 Firenze
E-mail: davis.franceschini@dada.it
Tel. +39 055 2347273
Fax +39 055 2347361

Firenze

Borgo degli Albizi, 26
50122 Firenze
Tel. +39 055.2340888 (r.a.)
Fax +39 055.244.343
www.pandolfini.it
info@pandolfini.it

Via Poggio Bracciolini, 26
50126 Firenze
Tel. +39 055.685698
Fax +39 055 6582714
www.poggiobracciolini.it
info@poggiobracciolini.it

Milano

Via Manzoni, 45
20121 Milano
Tel. +39 02 65560807
Fax +39 02 62086699
www.pandolfini.it
milano@pandolfini.it

CONDIZIONI DI VENDITA

I lotti presentati potranno essere visionati ed esaminati durante i giorni di esposizione indicati in catalogo.

È possibile richiedere maggiori informazioni sui lotti ai dipartimenti competenti, pur rimanendo esclusiva responsabilità dell'acquirente accertarsi personalmente dello stato di conservazione degli oggetti.

Per maggiori dettagli si vedano le **condizioni generali vendita** pubblicate alla fine del presente catalogo.

Per informazioni:

Pandolfini Casa d'Aste
tel. +39 055 2340888



Arredi, Mobili Antichi e Oggetti d'Arte dal XV al XX secolo

FIRENZE ESPOSIZIONE

Palazzo Ramirez-Montalvo
Borgo degli Albizi, 26 - Firenze
da venerdì 30 marzo a lunedì 2 aprile
orario 10.00 > 13.00 / 14.00 > 18.00

MILANO ESPOSIZIONE DI UNA SELEZIONE DELLE OPERE

Pandolfini
via Manzoni, 45 - Milano
da giovedì 22 a sabato 24 marzo 2012
orario 10.00 > 13.00 / 14.00 > 18.00

ESPERTI PER QUESTA ASTA

MOBILI E ARREDI

Neri Mannelli
neri.mannelli@pandolfini.it

Assistente

Chiara Sabbadini Sodi
arredi@pandolfini.it

OGGETTI D'ARTE

Simonetta Peruzzi Paganelli
simonetta.peruzzi@pandolfini.it

Assistente

Chiara Sabbadini Sodi
artiapplicare@pandolfini.it

ASTA

Martedì 3 aprile 2012

Arredi, Mobili Antichi e Oggetti d'Arte dal XV al XX secolo

lotti 1 - 306
ore 15.30

Foto di copertina: lotto 267
Retro di copertina: lotto 196

Commissione d'Acquisto

per l'invio di commissioni d'acquisto
Tel. +39 055 2340888-9
Fax +39 055 244343
alessio.nenci@pandolfini.it

Pandolfini Casa d'Aste

Palazzo Ramirez Montalvo
Borgo degli Albizi, 26 - 50122 Firenze
Tel. +39 055 2340888-9 Fax +39 055 244343
E-mail: pandolfini@pandolfini.it
www.pandolfini.it



**Arredi, Mobili Antichi
e Oggetti d'Arte del XX secolo**

Firenze
Martedì 3 aprile 2012
ore 15.30

Lotti 1 - 306



Otto medaglie barocche: **Cosimo III** r/ San Giuseppe circondato da Cherubini; **Cosimo III** r/ la Religione, la Virtù e Potestà - le due medaglie di Cosimo III sono opera dello scultore medaglista Gioacchino Fortini; **Ciro Ferri**, pittore e architetto romano, 1634-1689, allievo di Pietro da Cortona e maestro del Soldani Benzi; **Francesco Redi**, *opus* M. Soldani Benzi; **Antonius Pacchionus** anatomico romano; **Anna Francesca di Sassonia Lauenburg**, 1672-1741 (consorte del Granduca Gian Gastone), *opus* Antonio Selvi; **Alessandro VII P.M.** r/ San Pietro *opus* Gaspare Morone detto Il Mola; **Carlo III di Spagna**. Tutti i pezzi sono in stato di splendida conservazione (8)

€ 1.500/2.500

2

Gruppo in bronzo e piombo di medaglie, monete e sigilli in bronzo dal sec. XV al sec. XX: **Pandolfo Malatesta** al rovescio: cimiero (originale); **Sigismondo Malatesta** r/ Tempio Malatestiano (originale); **Sigismondo Malatesta** r/ Tempio Malatestiano (fusione ottocentesca); **Medea Malatesta**; **Jacopo Malatesta**; serie di quattro medaglioni raffiguranti **imperatori romani**; **Alessandro VII** r/ Androclo e il leone; papa **Paolo V Borghese**; **Pio VII**; **Paolo II** r/ stemma (originale); **Francesco Redi**, incisore Soldani r/ "canebam"; **Francesco I de' Medici**, medaglioni uniface "opus Duprè postuma"; una medaglia religiosa in bronzo raffigurante la Vergine addolorata sul corpo del Figlio (1699); **Giuseppe Compagnucci**; **Regina Cristina** (postuma); **Livio Odescalchi**, medaglia in piombo, 1689; medaglia uniface "Asdrubale"; **Luigi XIV di Francia**; placchetta con centauro; Arciprete **Carlo Labia**; medaglia uniface in peltro di **Geronima Farnese**, opus Pastorino, (copia); **Ludovico Domenici**, medaglia uniface in peltro; medaglia uniface in bronzo con testa di Cristo; medaglia in bronzo, **San Marino**; **Vittorio Emanuele II**; **sigillo in bronzo** città di Urbania, mancante del manico, inciso; sei monete papali in bronzo; un **Madonnina di Ronciglione**; una lira di **Vittorio Emanuele II**, una medaglia di **Vittorio Emanuele II** ai cooperatori, 1884; una medaglia di **Umbertide**. I pezzi sono in stato di conservazione tra molto bella e splendida (40)

€ 3.500/4.500



3

Piccolo forziere in ferro, sec. XVII, di forma rettangolare, coperchio con grande serratura con sistema di bloccaggio a cinque denti, maniglie laterali per il trasporto, completa di chiave originale, cm 67x34x41

€ 3.000/4.000



4



4

Tre placchette in bronzo dorato e tre medaglie: placchetta dorata raffigurante San Pietro in ginocchio a mani giunte che chiede perdono a Gesù dopo averlo rinnegato per tre volte, sopra la colonna il gallo che canta, Spagna, sec. XVI (originale); coppia di placchette ovali raffigurante satiro e ninfa, cerchia di Paul Hubner, attivo dal 1582 al 1614; fine sec. XVI- inizio XVII; medaglia in bronzo della **Regina Cristina di Svezia**, bronzo dorato (originale); medaglia in bronzo dorato del **Marchese Riccardi**, originale, in splendida conservazione; medaglia in bronzo dorato del **Cardinal Giulio Mazzarino** 1602-1661 (originale), *opus* F.C.A.G.A.E (probabilmente sigla dell'incisore Caguet). Tutti i pezzi sono in stato di splendida conservazione (6)

€ 1.500/2.500

5

Piccola scultura di gusto archeologico, in alabastro raffigurante dignitario egizio, alt. cm 40, *lievi scalfiture*

€ 500/700

6

Capitello, Italia meridionale, sec. XVI, in calcare scolpito con figure alate all'estremità e vaso al centro, alt. cm 25, *danni*

€ 1.000/1.500

7



7
Pace da altare, sec. XVII, in bronzo dorato, al centro placchetta in argento raffigurante Ecce Homo, alt. cm 18

Euro 1.000/1.500

8
Coppia di piccole acquasantiere, in metallo dorato, vaschette sormontate da Crocefissione, alt. cm 21 (2)

€ 300/400

9

Piccolo capitello corinzio, Italia centrale sec. XVI, in marmo bianco scolpito con volute angolari e ciuffi di foglie di acanto alla base, alt. cm 23

€ 1.000/1.200

10

Statuina, sec. XVII, in bronzo dorato modellato a figura della Vergine, poggiate su base quadrata, base quadrata, alt. cm 16,5

€ 1.500/2.000

10





11

11
Portale, Toscana, fine sec. XIX, in stile fiorentino del Quattrocento, in legno intagliato, dipinto ed in parte dorato, architrave modanata con gocciolatoio a dentelli e racemi vegetali inquadrati fra scudi con giglio di Firenze, montanti a lesena con candelabre vegetali su basi a plinto, cm 276x183

€ 1.300/1.500

12
Coppia di angeli portacero, Italia centrale, sec. XVII, in legno scolpito, dipinto ed in parte dorato, vestiti all'antica in atto di sorreggere con entrambe le mani una cornucopia, adattati ad elettricità e completi di paralume in pergamena, alt. cm 107, *piccoli restauri alla policromia (2)*

€ 4.000/5.000

13
Portale, Toscana, fine sec. XIX, in stile fiorentino del Quattrocento, in legno intagliato, dipinto ed in parte dorato, architrave modanata con gocciolatoio a dentelli e ovoli inquadrati fra scudi con stemmi, montanti a semicolonna scannellata con capitello ad arpie, basamento riccamente decorato a volute vegetali, piedi a plinto decorati in maniera analoga, cm 276x183

€ 2.700/3.000



12

13





12

14

Acquasantiera, Italia centrale, sec. XVII, in marmo bianco scolpito, vasca circolare decorata a baccellature su colonna scannellata montata su base quadrata in breccia di marmo violetto, diam. cm 58, alt. cm 101, *colonna e base di epoca posteriore e colonna ricomposta da frammenti*

€ 3.000/4.000



14

15

Placchetta, Italia del nord, seconda metà sec. XVI, in bronzo sbalzato a raffigurare i Santi Pietro e Giovanni che risanano lo storpio su sfondo di architetture classiche. Datata 1570 sul basamento in basso a destra, cm 16,5x23

€ 3.500/5.000

15



16



16
Tre mortai e una campana secc. XVI-XVII, in bronzo decorati rispettivamente da profili di Imperatori, protomi femminili, teste di cherubini e motivi vegetali, alt. da cm 8 a cm 14 (4)

€ 2.000/2.500

18
Due mortai, di gusto Seicentesco, in bronzo di forma circolare decorato da vasi di fiori e teste ferine in rilievo, uno con pestello, alt. cm 8 ed cm 7,5 (3)

€ 500/700

17
Terminale, Egitto epoca Fatimide, secc. XI-XII, in bronzo realizzato come un volatile, base in marmo nero, alt. cm 14 e **acquamanile, Medio Oriente, sec. XIII**, in bronzo configurato come un leone in posizione stante, ansa modellata a serpente, alt. cm 20, *alcuni restauri* (2)

€ 1.300/1.600

19
Quattro mortai, secc. XVI-XVII, in bronzo decorati rispettivamente da palmette, busti femminili, iscrizioni ed aquile con cornucopie, alt. da cm 9,5 a cm 13,5, completi di due pestelli non pertinenti, *lievi danni* (4)

€ 2.800/3.200

19



20



21



22



20

Mortario, sec. XVII, in bronzo, corpo decorato da elementi in rilievo e riserve geometriche con busti di soldati, alt. cm 11

€ 1.500/1.800

21

Mortario, sec. XVII, in bronzo, corpo decorato dalle lettere F M A alt. cm 11, *lievi danni*

€ 800/1.000

22

Mortario, sec. XVII, in bronzo, corpo decorato da elementi floreali e gigli, alt. cm 9,5

€ 500/700

23

Portacero, sec. XVII, in ferro battuto, fusto torchon su base tripode, adattato ad elettricità e completo di paraluca, alt. cm 180 e **due portaceri, sec. XVII,** in ferro battuto, fusto decorato da volute, base tripode su piedi a palla, alt. cm 152 e cm 153,5 (3)

€ 1.400/1.600

24

Grande mortario, sec. XVII, in bronzo decorato da scudi sagomati a volute, due anse a teste femminili, alt. cm 19, completo di pestello non pertinente

€ 2.200/2.500

24



25



26

25
Placca, Firenze, inizi sec. XVI, di forma circolare, in bronzo cesellato a scena mitologica derivante dalla tazza Farnese, diam. cm 17, entro cornice in legno ebanizzato

€ 2.500/3.000

26
Placchetta, sec. XVII, in metallo argentato ed in parte dorato raffigurante paesaggio con figure, cm. 12,5x7

€ 800/1.200



27



27
Piccola scultura, inizi sec. XVII, in bronzo dorato modellato come un toro, alt. cm 10, poggiante su base rettangolare in marmo

€ 2.000/2.500

28



28
Cofanetto, scuola degli Embriachi, sec. XV, in legno interamente rivestito ed intarsiato in corno e avorio con bordi a motivo geometrico, cm 14x9,5x7,3

€ 2.000/2.500

30
Capitello di pilastro, Italia centrale sec. XVI, in marmo bianco scolpito con delfini stilizzati angolari e foglie di acanto alla base, alt. cm 28, *alcuni danni*

€ 1.000/1.500

29
Crocefissione, Germania, sec. XVII, in avorio intagliato, formata da tre elementi applicati su pannello in velluto, cm 31x31; **parte di enkolpion, sec. XII**, in bronzo con iscrizione e figura di orante, alt. cm 7; **placchetta, sec. XVII** in bronzo con scena classica, cm 10x6 e **altra placchetta** in argento con tre figure sotto una trifora, cm 11x8 applicate su pannello (4)

€ 1.000/1.200

31
Bauletto, secolo XVI, di forma rettangolare con coperchio semicircolare in legno interamente rivestito in tartaruga con cerniere, serratura, manico e guarnizioni in bronzo cesellato e dorato, cm 21x11x14,5

€ 3.500/4.000



31

32

Dodici sedie, Siena, sec. XVII, in noce intagliato, spalliera a birilli con volute contrapposte nella parte superiore, gambe tornite riunite da traverse, dieci ricoperte in cotone e due con seduta impagliata, *alcuni restauri e sostituzioni* (12)

€ 6.000/8.000

32



33

Credenza, Italia centrale, inizi sec. XVI, in noce intagliato a patina bionda, piano rettangolare con becco di civetta, gocciolatoio baccellato sotto al piano, due sportelli scorniciati e centrati da losanghe fra lesene stilizzate, fianchi decorati in maniera analoga agli sportelli, base modanata, cm 183x59x99, completa di pedana, cm 187x66x10, *alcuni restauri*

€ 12.000/15.000

33



34



34



34



34

Tre pietre paesine, due di forma ovale ed una di forma rettangolare sagomata entro profili in marmo, complete di cornici in legno ebanizzato, cm 36,5x26 e cm 32x23,5 (3)

€ 1.200/1.500

35

Cinque mattonelle Iznik, di forma quadrata in terracotta invetriata decorata nei toni del blu e del celeste, cm 16x16 e cm 18x18 ed altra mattonella Iznik, di forma centinata analogamente decorata, cm 23,5x21, danni (5)

€ 150/200

35/1

Grande orcio, Italia centrale, sec. XIX, in terracotta decorato sul ventre da fasce in rilievo, alt. cm 112, diam. cm 74

€ 2.000/2.500

36

Piatto da parete, sec. XVII, in maiolica decorata in stile popolare ad alberi ed edifici in policromia, diam. cm 42,5; piatto da parete, sec. XVII, in maiolica, al centro animale fantastico nei toni del blu entro paesaggio, tesa decorata da volute, diam. cm 37,5 ed altro piatto da parete, sec. XVII, in maiolica decorata nei toni del blu, al centro stemma cardinalizio tra volute, tesa a tralci floreali, diam. cm 42, restauri e lievi danni (3)

€ 1.200/1.400

37

Grande bacile, in rame completo di coperchio, diam. cm 38; versatoio, in rame con corpo bombato su piede circolare, alt. cm 35; vaso biancato, in terracotta, alt. cm 32 ed un piatto, in ceramica decorata nello stile delle maioliche rinascimentali, diam. cm 32, danni e restauri (4)

€ 500/600

38

Piccolo tavolo, Italia centrale fine sec. XVII, in noce, piano rettangolare con becco di civetta, un cassetto nella fascia, alte gambe a balaustra su dado con piedi a cipolla riunite da traverse tornite a rocchetto, cm 66x54x67, cassetto di restauro

€ 1.200/1.800

39

Grande applique a due luci, Europa del nord, sec. XVII, in bronzo, sostegno a parete modellato a cherubino con ali spiegate, braccio a volute nelle quali è raffigurata l'Annunciazione, parte anteriore a due luci sostenuta ciascuna da una figura alata e centrata da Gesù Bambino con il mondo sormontato dalla croce, montata ad elettricità, cm 63x55

€ 2.500/3.500

40



40

Due pietre paesine, di forma ottagonale entro cornici in legno ebanizzato, diam. cm 28 (2)

€ 1.200/1.500

40



41

Tavolo da centro, Bologna metà sec. XVII, in noce, piano rettangolare fermato da cavicchi, due cassetti nella fascia, gambe tornite a balaustra su piedi a plinto riunite da traversa, cm 118x57x75, *una traversa di restauro, modifiche ai cassetti*

€ 2.500/3.500

42

Due pietre paesine, di forma ottagonale entro cornici in legno ebanizzato, cm 33x23,5 e cm 43x22 (2)

€ 800/1.000

42



42





43

Pannello, fine sec. XVII, in seta ricamata a punto lanciato, raffigurante la Vergine con Sant'Anna e San Giovacchino entro paesaggio con cornice di fiori con volatili, completo di cornice del secolo XVIII, in legno ebanizzato e dorato intagliato a volute, cm 89x83,5

€ 800/1.000

44

Copricalice, sec. XVIII, in seta verde ricamata con figure di angeli che sostengono un medaglione al centro del quale si trova la Vergine in trono, entro cornice in legno intagliato e dorato, cm 74x74 ed un **pannello** in tessuto ricamato con decoro a filo d'argento e fiori policromi, entro cornice in legno intagliato e dorato, cm 100x69 (2)

€ 500/700

45

Pianeta, sec. XVIII, in lampasso avorio e passamaneria a fili dorati; **copricalice**, in seta marezzata bordeaux; **pannello**, in seta verde oliva ricamata a fili dorati, cm 185x56; **stola**, fondo avorio; **pannello**, in seta marezzata rosa salmone e ricamata a filo d'argento a volute di fiori, melograni e colomba coronata al centro, cm 110x100; **pannello**, in seta verde acqua interamente ricamata a punto catenella a fiori, cm 105x96 e **pannello**, in tessuto color carta da zucchero decorato a bothè, cm 110x110 (7)

€ 600/800



44



46

Letto, Veneto, prima metà sec. XVII, in legno intagliato, laccato verde ed in parte dorato, testiera sormontata da scudo fra grandi volute di foglie d'acanto, quattro colonne angolari decorate con cespi di foglie d'acanto in rilievo e sormontate da finali a vaso, piedi a balaustro su base quadrata, cm 213x146, alt. cm 186, *alcuni restauri e modifiche*

€ 5.500/6.500

47

Tavolo in stile Seicento, in noce a patina scura, piano rettangolare, sostegni sagomati a lira riuniti da sproni in ferro battuto, cm 227x86x80

€ 800/1.200



48



48

Piccolo monetiere, in noce a patina scura, piano superiore da alzarsi, fronte a sei piccoli cassetti intarsiati a volute, base modanata piedi anteriori a zampa ferina, cm 54x28x51, *costruito con materiale antico*

€ 600/800

49

Lesena architettonica, sec. XVII, in legno scolpito ed in parte dipinto configurata a cariatide con capitello corinzio sulla testa e parte inferiore a voluta, alt. cm 117, *danni*

€ 1.500/2.000

50

Tavolo, Spagna, sec. XVII, in noce a patina scura, piano rettangolare con becco di civetta, eleganti gambe traforate a lira riunite da sproni sagomati, cm 144x68x80, *alcuni restauri alle gambe*

€ 2.000/2.500

50



51
Due coppie di piccoli cancelli, sec. XVIII,
in ferro battuto, cm 52x94 e cm 55x164
(4)

€ 1.500/1.800

51



51

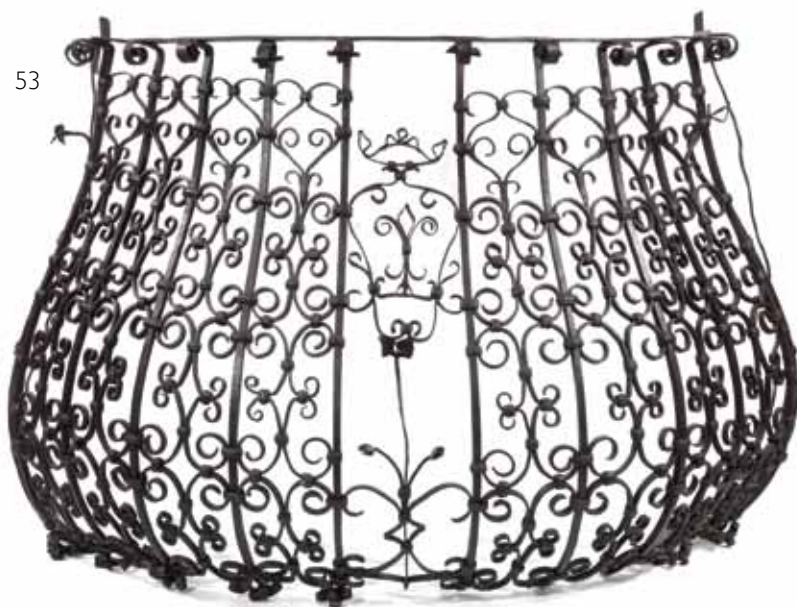


52

Tavolino, in stile Seicento, in noce, piano
rettangolare con becco di civetta, un
cassetto nella fascia, gambe tornite a
balaustro riunite da traversa, cm 85x50x79

€ 1.000/1.500

53



53

Balaustra, sec. XVIII, in ferro battuto a
volute, cm 134x103

€ 1.500/1.800

54

Cassettone, Emilia, metà sec. XVII, in noce a patina bionda e radica, piano rettangolare con gocciolatoio sotto al piano, fronte a tre cassetti decorati da formelle lobate con specchiature in radica e bordo intarsiato a nastrino, base modanata, piedi a mensola, cm 149x63x98, *piedi di restauro*

€ 4.000/6.000

54



55

Cassettone, Roma, prima metà sec. XVIII, in noce e radica di noce intarsiati a patina scura con profili ebanizzati, piano sagomato con angoli scantonati, fronte a quattro cassetti, lesene angolari, base modanata, specchiature del piano, dei cassetti e dei fianchi decorate con motivi floreali entro riserve sagomate, cm 170x69x93, *alcuni danni e mancanze*

€ 10.000/15.000

55





56

56

Coppia di statue, sec. XVIII, in cirmolo intagliato rispettivamente a figura femminile e figura maschile appoggiati ad un tronco d'albero, basi sagomate, alt. cm 29, lievi danni (2)

€ 1.200/1.500

57

Grande armadio, Francia, metà sec. XVIII, in noce a patina bionda, grande cappello modanato, fronte con angoli scantonati e decorati da lesene corinzie con conchiglie alla base, due sportelli sformellati e un grande cassetto, sui lati ulteriori due sportelli, base modanata, piedi a cipolla, cm 231x99x256

€ 3.000/4.000

57





58



59

58
Coppia di sculture, sec. XVIII, in bronzo dorato modellato a figure virili coronate ed assise e cartigli iscritti, montate a fermalibri, alt. cm 15 (2)

€ 800/1.000

59
Grande armadio, Germania, prima metà sec. XVIII, in noce a patina bionda scolpito ed intarsiato, grande cappello modanato, fascia sottostante decorata da motivi vegetali, quattro sportelli con specchiature intagliate a punte di diamante ed intercalati da colonne a tortiglione, quattro cassetti, base modanata, piedi a cipolla schiacciata, cm 205x80x250

€ 3.000/4.000



60



60

Credenza con alzata, Piemonte prima metà sec. XVIII, in noce intagliato, piattaia superiore con cappello sagomato, tre piani a giorno, quattro cassettoni scolpiti con riserve sagomate a motivi fitomorfi, parte inferiore con piano ad angoli arrotondati e becco di civetta, due cassetti ed un cassettono nella fascia, due sportelli sottostanti decorati in maniera analoga, base modanata, piedi rettilinei, cm 157x55x250

Bibl.: V. Mannelli Il mobile regionale italiano, Firenze 1964, pag. 29, n. 13

Per un esemplare analogo *cf.*: G. Mazzariol, *Mobili italiani del Seicento e del Settecento*, Milano 1964, p. 47

€ 5.000/7.000

61

Due portaceri, in legno intagliato e dorato, fusto decorato a elementi fogliacei, base tripode su piedi a zampa ferina, adattati ad elettricità, alt. cm 59 e cm 58, *danni* (2)

€ 300/500

62

Tappeto Schirvan, fine sec. XIX, fondo blu con medaglioni rossi, campo decorato da motivi geometrici multicolore, bordura avorio, cm 267x150, *danni e consumazioni*

€ 800 /1.200

63

Grande mobile a doppio corpo, Piemonte, metà sec. XVIII, in noce scolpito a patina bionda, fronte architettonico a tre volumi, cappello modanato, parte superiore a quattro sportelli intercalati da lesene e con formelle scolpite a rosoni, corpo inferiore a quattro sportelli decorati in maniera analoga, base modanata, piedi a mensola, cm 317x50x238, *presenta modifiche e trasformazioni*

€ 10.000/15.000

64

Coppia di lanterne, Veneto, sec. XVIII, di forma ottagonale, in rame sbalzato decorato a motivi floreali e volute traforate, alt.cm 57, complete di vetri originali (2)

€ 1.200/1.500

65

Tappeto Kirman, fondo color avana, al centro medaglione polilobato rosso, decoro fogliaceo nei toni del verde e del rosso, molteplici bordure nei toni del rosso e del blu, cm 222x148

€ 1.500/2.000

63





66

66
Coppia di specchiere a ventola, Italia centrale prima metà sec. XVIII, in legno scolpito e dorato, cornice sagomata con motivi a stella in rilievo, mensola sostenuta da cherubino nella parte inferiore, cm 90x43, danni e sostituzioni agli specchi (2)

€ 3.000/4.000

67
Vassoio, Sicilia, sec. XVIII, di forma ovale sagomata in legno laccato, dorato e decorato ad arte povera con paesaggio ed animali, cm 50x30

€ 1.500/2.000

68
Credenza in stile Settecento, in noce intagliato a patina bionda, piano sagomato, un cassetto nella fascia, due sportelli anteriori intagliati con vasi e composizioni di volute, base modanata piedi a mensola, cm 175x57x107, costruita con materiale antico

€ 1.200/1.500



67

68



69



69

Specchiera, Firenze, inizi sec. XVIII, in legno riccamente intagliato e dorato, alta cimasa a conchiglia centrata da testa femminile a tutto tondo fra volute contrapposte ricadenti lungo i lati, piedi a ricciolo stilizzato, cm 158x92, *piccoli danni e mancanze*

€ 4.000/6.000

70

Piano lustrato in breccia di marmo rossa, sec. XVII, di forma rettangolare su console, fine sec. XIX, in legno intagliato e laccato bianco oro, fascia centrata da testa di medusa fra festoni vegetali, bordo perlinato, alte gambe con piedi piramidali, cm 143x56x88, *restauri e mancanze*

€ 2.500/3.500

70



71



71
Piatto, Urbino secolo XVI, in maiolica policroma, al centro scena dall'antichità classica entro architetture, diam. cm 26

€ 2.500/3.000

73



72

Piatto, Urbino secolo XVI, in maiolica policroma, al centro putto entro paesaggio, diam. cm 19, lievi sbocconcellature

€ 1.500/2.000

73

Piatto, Urbino secolo XVI, in maiolica policroma, al centro scena classica entro paesaggio, diam. cm 26, lievi sbocconcellature

€ 2.000/2.500

72



74



74

Due placchette, fine sec. XVIII, di forma rettangolare in avorio scolpito a basso rilievo a scene tratte dall'antichità classica con figure e soldati, cm 24x7 (2)

€ 600/800

74



75

Placchetta, sec. XVIII, di forma rettangolare, in avorio intagliato a bassorilievo a raffigurare scena classica, entro cornice in legno intagliato a volute fogliacee e lesene con elementi in avorio modellati rispettivamente a busto virile e busto femminile, testa di cherubino nella parte inferiore e mascherone nella cimasa, cm 36x29

€ 1.500/2.500

75



76

Due figure da presepe, Napoli, sec. XVIII, in legno intagliato a raffigurare due mori con abiti in seta, base in legno, alt. cm 48 ed **altra figura da presepe, Napoli, sec. XVIII,** in legno intagliato a raffigurare un moro con vesti in seta ricamata, alt. cm 31,5, *alcuni danni* (3)

€ 1.000/1.500



76

77

Due sculture, Napoli, sec. XVIII, in legno intagliato e dipinto raffiguranti due dignitari con vesti in seta operata e ricamata, basi in legno, alt. cm 59 e 49, *alcuni danni* (3)

€ 2.000/2.500



77



78
Cinque figure, Napoli, sec. XVIII, in legno intagliato e dipinto raffiguranti soldati ed un ufficiale con vesti in seta operata e ricamata, basi in legno alt. da cm 56 a cm 49, danni e restauri (5)

79
Tappeto Kilim Sennè sec. XIX, fondo arancio con medaglione verde, cm 192x123

€ 500/800

€ 2.500/3.000

78



80

Cristo crocefisso, sec. XVIII, in avorio scolpito, cm 29x22,5, *lievi danni*. La scultura è applicata su croce in legno ebanizzato con finali dei bracci in metallo dorato e cesellato a volute *non pertinente*

€ 1.200/1.500

81

Valva, Gerusalemme, sec. XIX, in madreperla scolpita a raffigurare la Natività entro riserva circolare con stemmi dei Cavalieri del Santo Sepolcro, montatura in filigrana d'argento, entro scatola originale, alt. cm 38

€ 600/800





82

82

85

Coppia di candelabri, sec. XIX, in bronzo dorato e lamina, a sei bracci ricurvi tra tralci di fiori, di uva e spighe di grano, base tripode, complessive sei luci, alt. cm 106

€ 1.500/2.000

82

Coppia di porta reliquie, fine sec. XIX, di forma quadrata in legno intagliato e dorato, bordo perlinato, cornice intagliata a motivi vegetali, su base a volute, cm 31x28; **coppia di porta reliquie, di forma ovale**, in legno intagliato e dorato, cornice a volute fogliacee, poggianti su alti piedi a ricciolo, cm 40x39; **teca porta reliquie**, in legno intagliato, dorato e laccato azzurro, completa di reliquie, cm 32,5x21 ed **un ostensorio, sec. XIX**, in legno intagliato e dorato, fusto ad elementi vegetali su base a volute, teca ovale entro cornice fogliacea, *restauro e danni* (6)

€ 700/900

83

Pisside in argento, sec. XIX, base circolare gradinata, fusto cesellato a elementi fogliacei, finale del coperchio con croce, alt. cm 26, *piccola ammaccatura* ed **altra pisside, sec. XVIII**, in rame, finale del coperchio a trottola, alt. cm 15 (2)

€ 280/320

84

Base per croce, sec. XIX, in legno intagliato ed ebanizzato con guarnizioni in bronzo dorato, al centro placca in lapislazzuli, base con due riserve ovali contenenti reliquie, quattro piedini a sfera schiacciata, cm 25x28,5

€ 700/900



85

86



86

Lumiera, in metallo dorato con pendenti in cristallo tagliato a due ordini di luci, bracci ricurvi per complessive trenta luci, diam. cm 130

€ 2.500/3.500

87

Comodino, Napoli, metà sec. XVIII, in noce e radica di noce filettati, piano sagomato in lumachella gialla di epoca posteriore, fronte e fianchi bombati, due cassetti, pendagliana sagomata, gambe a sciabola con scarpette in bronzo, cm 66x40x80

€ 4.500/5.500

87



88

Cassettone, Napoli, metà sec. XVIII, in noce e radica di olivo filettati e intarsiati, piano sagomato in breccia di marmo giallo, fronte e fianchi bombati e decorati a marqueterie, al centro di ciascun cassetto e dei fianchi motivo a stella, pendagliana sagomata frontale e laterale, gambe a sciabola, piedi con scarpette in bronzo, cm 140x68x95, *lievi danni e restauri*

€ 18.000/25.000

88



88



89

Coppia di credenze, Napoli, metà sec. XVIII, in bois de rose intarsiato a trellage, piano sagomato listrato in breccia di marmo verde, fronte a due sportelli, pendagliana sagomata frontale e laterale gambe a sciabola, cm 120x58x93, *danni e mancanze (2)*

€ 7.000/9.000

89



90



90



90

Coppia di angoliere, Napoli, metà sec. XVIII, in bois de violette intarsiato in bois de rose con motivo a treillage, piano sagomato lustrato in giallo antico, fronte e fianchi bombati, pendagliana sagomata, gambe a sciabola, cm 61x61x90, *alcuni danni e mancanze* (2)

€ 10.000/15.000

91



91

Cassettoni, Sicilia, metà secolo XVIII, in legno decorato in pastiglia dorata e motivi floreali, piano sagomato in breccia di marmo verde di epoca posteriore, fronte a doppia mossa con due cassetti, pendagliana sagomata frontale e laterale, gambe mosse su piedi a zoccolo stilizzato, specchiature dei cassetti e dei fianchi centrate da riserve sagomate con composizioni floreali entro vasi, cm 137x64x97, *cadute di colore e piccoli danni*

€ 3.500/5.500

92

Cassettoni, Italia meridionale, metà sec. XVIII, in noce e radica, piano sagomato con becco di civetta, fronte mosso a tre cassetti, pendagliana sagomata frontale e laterale, gambe sinuose su piedi scolpiti ad artiglio ferino su palla, cm 132x84x102. Sul fondo antica scritta dipinta di proprietà

€ 4.000/6.000

92



93

Cassettone, Sicilia, metà sec. XVIII, in bois de rose intarsiato a marqueterie, piano semicircolare incassato in breccia bianca, fronte convesso a tre cassetti, pendagliana sagomata frontale e laterale, gambe sinuose, decorato da riserve geometriche centrate da losanghe sul fronte e rosoni sui fianchi, cm 139x60x111, *piano danneggiato e piccoli danni e mancanze*

€ 8.000/12.000

93



94



94

Angoliera, Genova, metà sec. XVIII, in legno laccato nei toni dell'avorio e dipinto a motivi floreali, piano con becco di civetta a finto marmo, fronte bombato a due sportelli, pendagliana sagomata, gambe mosse, cm 47x47x92, restauri e ridipinture

€ 1.300/1.500

95

Poltrona, fine sec. XVIII, in legno intagliato e dorato a mecca, spalliera a scudo, braccioli mossi a giorno, gambe tornite e scannellate, ricoperta in velluto blu, danni

€ 700/900

96

Comodino ad urna, Lombardia, metà sec. XVIII, in noce e radica di olivo, intarsiata in bois de rose e filettata in bosso, piano sagomato con becco di civetta, fronte e fianchi mossi e bombati decorati da riserve mistilinee con specchiature in olivo, uno sportello, gambe sinuose, cm 46x41x78 ed **altro comodino simile**, ma di epoca posteriore (2)

€ 4.000/6.000

96



96



97

Bureau-trumeau, Genova, metà sec. XVIII,
in palissandro filettato in bois de rose,
corpo superiore con cimasa centinata,
due sportelli a specchio sagomati e fianchi
concavi, parte inferiore con sportello a
ribalta, scarabattolo con cassetti e vani a
giorno, fronte a doppia mossa con due
cassetti appaiati sotto al piano e due
sottostanti, pendagliana sagomata frontale
e laterale, gambe sinuose con scarpette in
bronzo, cm 115x51x227, *corpo superiore di
epoca posteriore, restauri allo scarabattolo*

Per esemplari simili Cfr.: A. Gonzà Il mobile
in Liguria, Genova, 1996, n. 304, p. 262 L.
Canonero, Barocchetto genovese, Milano
1962, n. LX

€ 9.000/12.000

97



98



98

Tavolino da gioco, Veneto, metà sec. XVIII, in radica di noce intarsiata, piano sagomato da aprirsi a libro riccamente decorato con tralci di volute vegetali, un cassetto nella fascia, gambe mosse su piedi a zoccolo stilizzato, chiuso cm 82x41x73

€ 2.500/3.500

99

Poltrona, Emilia, seconda metà sec. XVIII, in noce intagliato, spalliera sagomata con cartella a nastro intrecciato, braccioli mossi a giorno, gambe sinuose su piedi a zoccolo stilizzato riuniti da traversa sagomata, sedile impagliato, completa di cuscino in cotone operato

€ 300/500

100

Cassettone scrivania, Italia centrale, seconda metà sec. XVIII, in noce filettato in bosso, piano a ribalta, scarabattolo interno con cassetti e vani a giorno, fronte leggermente mosso a tre cassetti, pendagliana sagomata frontale e laterale, gambe sinuose, decorato nelle specchiature da riserve geometriche, cm 113x52x112

€ 3.500/5.000

100



101

Poltrona, Venezia, metà sec. XVIII, in noce intagliato, spalliera sagomata e centrata da conchiglia, braccioli a giorno su sostegni mossi, gambe sinuose con piedi a ricciolo stilizzato, ricoperta in seta avorio operata a fiori

€ 2.000/2.500

102

Coppia di poltroncine, Italia centrale, fine sec. XVIII, in noce a patina scura intagliato, spalliera sagomata centrata da medaglioni con profilo classico e nastri svolazzanti, braccioli a giorno su sostegni mossi, gambe troncopiramidali con rosette sulla fascia, ricoperte in seta gialla, *alcuni danni* (2)

€ 700/1.000

103

Cassettone, Ferrara, metà sec. XVIII, in noce e radica di olivo, piano sagomato con becco di civetta, fronte a doppia mossa, base modanata, piedi a cipolla schiacciata, cm 131x61x84, *piccoli danni e zampe anteriori di restauro*

€ 10.000/15.000



101

103



104



104

Cassettoni scrivania, Toscana, fine sec. XVIII, in radica di noce a patina scura, piano a ribalta, scarabattolo interno con cassetti, vani a giorno e segreto, due cassetti appaiati nella fascia e due sottostanti, base modanata, piedi a mensola, cm 117x62x109

€ 2.500/3.500

105

Cassettoni, Toscana, seconda metà sec. XVIII, in noce e ciliegio, piano sagomato con becco di civetta, fronte leggermente mosso a due cassetti, pendagliana sagomata frontale e laterale, gambe sinuose, piedi a zoccolo equino stilizzato, cm 122x86x51, restauri al piano

€ 3.000/4.000

105



106

Finale, sec. XX, in bronzo modellato a volto di fanciulla, *presenta tracce di doratura*; **placchetta, sec. XVI**, in bronzo dorato e traforato raffigurante stemma Ghisleri sormontato da tiara papale sorretto da due putti; **placchetta, in metallo argentato e cesellato ad angelo**; **guarnizione, sec. XIX**, in bronzo dorato e traforato raffigurante *memento mori* ed **una statuina, sec. XIX**, in bronzo modellato a vestale, alt. cm 16 (5)

€ 300/500

107

Cassettone a balestra, Toscana, seconda metà sec. XVIII, in olivo intarsiato a nastrino, piano sagomato in marmo bardiglio, fronte e fianchi mossi, due cassetti appaiati nella fascia e due sottostanti, pendagliana sagomata frontale e laterale, gambe sinuose su piedi a zoccolo stilizzato, cm 135x59x91, *piccoli danni e mancanze*

€ 8.500/10.000

108

Console, Toscana, inizi sec. XIX, in ciliegio, piano semicircolare in breccia di marmo rosa, gambe troncopiramidali, cm 142x71x82

€ 1.200/1.500

109

Tavolino, Toscana, fine sec. XVIII, in noce e olivo intarsiati, piano rettangolare decorato da motivi geometrici, un cassetto nella fascia, gambe troncopiramidali, cm 62x49x68, *piccoli danni*

€ 800/1.200

107



110

Tappeto Keshan, di nuova lavorazione, fondo rosso con medaglione blu, bordura blu, nel campo decori floreali azzurri e avorio, cm 580x390

€ 1.500/2.000

111

Tappeto Savonnerie europeo, inizi sec. XX, fondo beige con corone e mazzi di fiori rosa, azzurri e verdi, bordura avana con volute tabacco e gialli, cm 285x200

€ 800/1.200

112

Tappeto Kirman, di nuova lavorazione, fondo blu con medaglione a stella avorio e azzurro, nel campo fitto motivo floreale avana, azzurro e rosa, bordura blu, cm 408x620

€ 1.500/2.000

113

Orologio da tavolo, Austria, sec. XIX, di forma a tempietto in legno e legno ebanizzato, base decorata da guarnizioni in bronzo dorato e cesellato a motivi vegetali, fronte a specchio fra colonne in alabastro su cui poggia il quadrante con numeri arabi centrato da placchetta traforata a putti in bronzo dorato ed affiancato da figure fantastiche realizzate a tutto tondo, alt. cm 68, *meccanismo da revisionare*

€ 1.000/1.500

111



114

Frammento di galleria persiana di nuova lavorazione a fondo rosso con medaglioni turchesi e fiori rosa, cm 450x110

€ 800/1.200

115

Tappeto Savonnerie, Francia, inizi sec. XX, fondo avana con piccoli fiori gialli e verdi, bordura verde con decoro a nastro fogliaceo nei toni dell'avana e dell'avorio, cm 250x168

€ 800/1.200

116

Tappeto Keshan, di nuova lavorazione, fondo rosso con medaglione e bordura blu, all'interno decori floreali nei toni dell'azzurro e dell'avorio, cm 488x304

€ 1.200/1.500

117

Orologio da tavolo, Francia, prima metà sec. XIX, in bronzo dorato, base rettangolare decorata da trofei di strumenti musicali, cassa affiancata da amorino a tutto tondo e sormontata da vaso e sportito musicale, quadrante in smalto bianco con numeri romani firmato Courvosier; alt. cm, 22, *quadrante danneggiato, meccanismo da revisionare*

€ 800/1.200

115



118



118

Quattro coppie di bracci da muro, fine sec. XVIII, in legno intagliato e dorato, modellati a volute fogliacee e con borchia sagomata a scudo, cm 60x58, danni e mancanze (8)

€ 4.000/5.000

119

Cornice, Veneto, fine sec. XVIII, in legno intagliato e dorato a motivi fitomorfi, luce cm 46x53, danni

€ 700/900

120

Coppia di grandi consoles, Italia centrale, metà sec. XVIII, in noce e radica di noce intarsiati con riserve sagomate, piano rettangolare con fronte mosso, un cassetto nella fascia, pendagliana sagomata frontale e laterale, alte gambe sinuose su piede a zoccolo stilizzato, cm 128x74x84, presentano modifiche e restauri (2)

€ 7.000/9.000

120



121



121
Cassettone, Toscana fine secolo XVIII, in noce e olivo, piano sagomato, due sottili cassetti nella fascia e due sottostanti, gambe sinuose su piedi a zoccolo stilizzato, cm 130x60x82, *alcune mancanze alla lustratura*

€ 5.000/7.000

122

Cassettone, Toscana, seconda metà sec. XVIII, in radica di noce intarsiata a nastrino e olivo, piano sagomato, fronte e fianchi mossi, tre cassetti con specchiature in radica, pendagliana sagomata frontale e laterale, alte gambe sinuose, cm 142x62x97

€ 3.500/5.000

122



123



123

Cassettone scrivania, Italia centrale, fine sec. XVIII, in noce e radica di noce filettati in bosso, piano a ribalta, scarabattolo interno con cassetti, vani a giorno e segreto, fronte a tre cassetti, base modanata, piedi a mensola, specchiature decorate da riserve geometriche, cm 117x55x107, *cerniere sostituite*

€ 2.500/3.500

124

Cassettone, Parma, metà sec. XVIII, in noce a patina scura, piano rettangolare con becco di civetta, fronte leggermente mosso a tre cassetti, pendagli sagomata frontale e laterale, gambe sinuose, specchiature dei cassetti e dei fianchi decorate da formelle sagomate intagliate, cm 125x57x107, *piccoli restauri*

€ 2.000/2.500

125

Cassettone scrivania, Toscana, fine sec. XVIII, in radica di noce a patina scura, sportello a ribalta, scarabattolo interno con cassetti e vani a giorno, fronte a tre cassetti, base modanata, piedi a mensola, cm 115x57x107, *piccoli restauri*

€ 3.500/5.000

125



127



126

Cassetto, Italia centrale, metà sec. XVIII, in noce e radica di noce filettate a bosso, piano sagomato con becco di civetta, fronte a doppia mossa con quattro cassetti decorati da riserve sagomate, base modanata, piedi a mensola, decorato sul piano e sui fianchi da rose dei venti intarsiate, cm 118x65x96, *restauri all'interno dei cassetti e al basamento*

€ 2.000/2.500

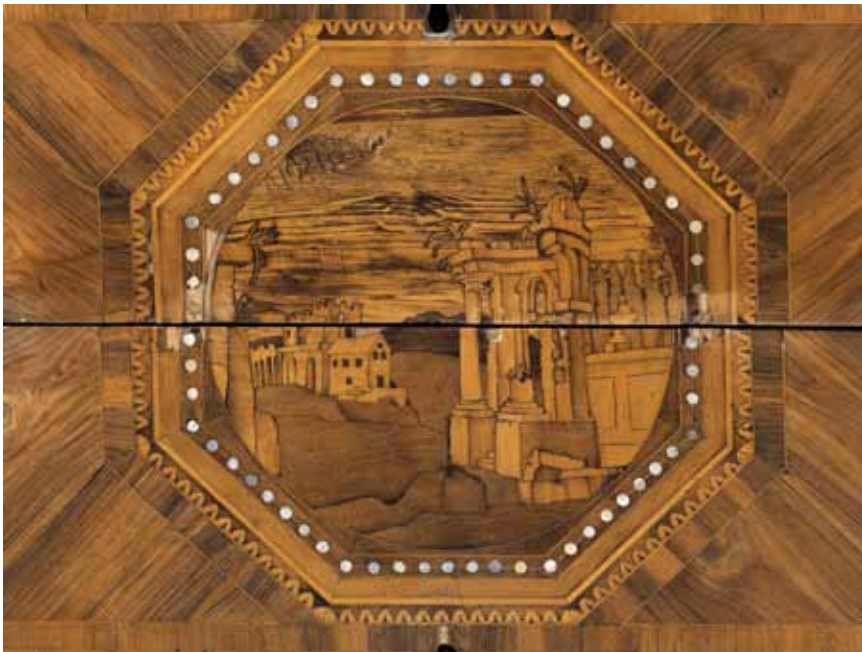
127

Cassetto scrivania, Veneto, metà sec. XVIII, in radica di noce e olivo, piano a ribalta, scarabattolo interno a quattro cassetti e vano a giorno, fronte sagomato a doppia mossa a tre cassetti, base modanata, piedi a mensola, cm 111x55x99

€ 4.000/6.000

126





128



128

Coppia di cassettoni, Lombardia, inizi sec. XIX, in noce, olivo, altre essenze e madreperla intarsiati, importanti piani listrati in onice e breccia di marmo con bordo in nero del Belgio, un cassetto nella fascia decorato a motivi fitomorfi e due sottostanti inquadriati da candelabre vegetali e centrati da capricci con rovine entro cornice ottagonale, gambe troncopiramidali con collarino, cm 123x59x94, danni e mancanze alla listatura (2)

€ 12.000/18.000

128



129



129



129

Tavolo da gioco, Genova, fine sec. XVIII, in palissandro e bois de violette filettato in bois de rose, piano triangolare a fazzoletto, due cassettoni nella fascia, eleganti gambe troncopiramidali con collarino, chiuso cm 115x81x79, *piccole mancanze sul cassetto*

€ 1.200/1.500

130

Coppia di piccole consoles, Marche, seconda metà sec. XVIII, in legno dipinto nei toni dell'azzurro con profili giallo ocra, piano sagomato decorato a finto marmo, pendagliana traforata, gambe troncopiramidali con riserve dipinte a finto marmo, cm 106x54x79, *piccoli restauri (2)*

€ 2.000/3.000

130



130



131

Tappeto Keshan, di nuova lavorazione, fondo rosso con medaglione blu, bordura blu, nel campo decori floreali a prevalenza azzurro e avorio, cm 390x270

€ 1.000/1.500

132

Specchiera, Toscana, fine secolo XVIII, in legno intagliato, dipinto rosso ed in parte dorato, cimasa a motivo floreale, parte superiore con giochi di putti dipinti in oro su fondo blu, lesene laterali a colonna scannellata, piedi a cespo di acanto, cm 170x75, *mancanze e ridipinture*

€ 500/700

133

Orologio da tavolo sec. XIX, base architettonica in legno con guarnizioni in metallo dorato e colonne in alabastro, cassa circolare affiancata da figure fantastiche in metallo dorato realizzate a tutto tondo, quadrante con numeri arabi, al centro del quale si trova una scena realizzata in lamina di metallo dorato con due amorini rispettivamente al tornio e all'incudine, alt. cm 68, *danni e meccanismo da revisionare*

€ 500/800

134

Coppia di console, Marche, metà secolo XVIII, in legno dolce intagliato e dipinto nei toni dell'azzurro, piano rettangolare dipinto a finto marmo giallo di Siena, fascia decorata da volute e profili virili intagliati e dorati, gambe troncopiramidali lungo cui si svolgono motivi a candelabra, cm 130x69x76 (2)

€ 3.500/5.000

134



135



135

Comodino, Toscana, inizi sec. XIX, in radica di noce intarsiata a nastrino, tre cassetti, gambe troncopiramidali, cm 60x49x85

€ 500/800

136

Cassettone, in stile francese del Settecento, fine sec. XIX, in bois de rose, tre cassetti, gambe mosse, piano in breccia di marmo rosa, 125x52x86, *alcuni danni*

€ 400/700

137

Tavolino-scrivania, Toscana, fine sec. XVIII, in noce e olivo intarsiato a nastrino, piano rettangolare, un cassetto nella fascia, alte gambe troncopiramidali con collarino, cm 85x59x75, *una fenditura sul piano*

€ 800/1.200

138

Divano e dieci sedie, Italia Settentrionale, terzo quarto sec. XVIII, in noce a patina bionda intagliato, spalliera ovale con cartella traforata a lira, braccioli a giorno con estremità a ricciolo e sostegni mossi, gambe anteriori tornite e scannellate, e posteriori a sciabola, sedili in canetté lunghi. cm 190, *alcuni restauri (11)*

€ 5.500/7.000

138



139

Piccola libreria, Italia Meridionale, metà sec. XVIII, in legno intagliato dipinto a finti marmi policromi e lustrato a mecca, cappello sagomato a volute contrapposte, parte superiore con quattro vani a giorno inquadriati fra lesene scannellate, corpo inferiore a due sportelli decorati con formelle in rilievo, base modanata, cm 87x32x225

€ 2.000/3.000

140

Galleria persiana, di nuova lavorazione, a fondo rosso con piccolo decoro avana, cm 150x85

€ 800/1.200

141

Finimento da salotto, Toscana, ultimo quarto secolo XVIII, composto di sei sedie e un divano in noce, spalliera sagomata a scudo con cartella traforata a vaso stilizzato, gambe troncopiramidali con collarino, ricoperte in seta verde, lung. cm 155, *piccoli danni (7)*

€ 3.000/4.000



141

141



142



141/1
Miniatura su avorio, fine sec. XVIII, raffigurante fanciullo entro paesaggio, cm 8,5x7, in cornice, fine sec. XIX, in metallo dorato

€ 300/500

142
Ventaglio, fine sec. XVIII, stecche in madreperla e pagina in seta decorata da scene orientali, entro cornice. Reca la firma Alessandro Garbi

€ 300/500

143
Coppia di grandi appliques, Genova seconda metà sec. XVIII, in legno intagliato e dorato, ciascuna a cinque bracci decorati da foglie in rilievo, su base semicircolare decorata in modo analogo, alt. cm 70 restauri alla doratura (2)

€ 2.000/3.000

144
Piccola specchiera, Veneto metà sec. XVIII, in legno intagliato e laccato grigio argento, alta cimasa traforata con volute rocaille e fiori che ricadono in tralci lungo i lati, piedi a ricciolo, parte inferiore a foglia di acanto, cm 77x52, alcuni restauri

€ 800/1.200

145

Miniatura, sec. XIX, su pergamena raffigurante busto di gentiluomo, cornice in legno ebanizzato, cm 12x12 ed **altra miniatura, sec. XIX**, su avorio raffigurante busto di gentildonna, entro cornice in avorio intagliato, cm 17,5x13 (2)

€ 1.000/1.500

146

Caminiera, Italia centrale, metà sec. XVIII, in legno intagliato dorato e dipinto, fronte sagomato a tre luci centrato da conchiglia di gusto rocaille con tralci floreali, cornice dipinta a motivi floreali ed uccelli esotici, cm 105x85, danni e cadute di colore, specchi sostituiti

€ 800/1.000

147

Ventaglio, sec. XIX, in avorio pitturato su entrambe le pagine rispettivamente a scena galante e paesaggio fluviale con figure, entro teca soprammobile in legno intagliato e dorato, alt. cm 38

€ 400/600

147



148

Coppia di miniature, fine secolo XIX, in cera, raffiguranti gentiluomo e gentildonna entro cornici in legno con profili in gesso dipinti in nero, cm 17,5 x 16,5; **altra miniatura secolo XIX**, in cera, raffigurante profilo di gentildonna, entro cornice in legno con profili in gesso dipinto oro; cm 14,5x12,5; ed **altre due miniature fine secolo XIX** in cera rispettivamente raffiguranti profilo di gentiluomo e profilo di soldato entro cornici in legno intagliato e dorato, cm 22,5x20 e cm 19,5x19,5; *lievi danni* (5)

€ 350/500

149

Due ventagli, sec. XIX, rispettivamente in madreperla e in avorio, decorati uno da riserve circolari con ritratti di gentildonne e scena classica, l'altro con veduta di città con mare, entro teche in legno, cm 34x54,5 e cm 17x30,5; **bomboniera, manifattura di Sèvres, sec. XIX**, di forma sagomata in porcellana fondo blu con bordi oro decorata da riserve con paesaggi lungo i fianchi e scena galante sul coperchio, guarnizioni in metallo dorato, cm 8x7, ed **altra bomboniera, sec. XIX**, di forma circolare in legno dipinto rosso, coperchio decorato da miniatura raffigurante gentiluomo in abiti settecenteschi, diam. cm 8, *danni* (3)

€ 800/1.000

151



150

Paravento, Toscana fine sec. XVIII, in legno e tela dipinta, a quattro ante con cimasa a volute e pannelli centrati da medaglioni con ritratti classici, cm 200x118 *danni e cadute di colore*

€ 2.000/2.500

151

Medaglione, inizi del sec. XIX, realizzato come un bassorilievo in cera modellata a figura femminile con Eros, diam. cm 16,5, in cornice quadrata in bronzo dorato con applicazioni angolari a fiori e foglie di alloro

€ 1.800/2.000

150





152

152
Coppia di vasetti, sec. XVIII, in marmo con finali a fiamma in bronzo dorato, alt. cm 20 e **due perettoni da altare, sec. XIX**, di forma a balaustro in legno con finali a fiori in lamiera, alt. 28, *lievi danni* (4)

€ 350/500

153
Coppia di candelabri in stile Impero, in metallo dorato, fusto a colonna su base circolare, tre bracci ricurvi, finale a pigna, alt. cm 50 (2)

€ 800/1.000



154

Coppia di appliques, sec. XVIII, in legno intagliato e dorato a due bracci ciascuna, cornice a volute sormontate da teste di putti, alt. cm 47x34, *lievi danni* (2)

€ 800/1.000

155

Coppia di soprammobili, sec. XIX, in bronzo modellati a busti virili montati su piedistalli a colonna in marmo bardiglio e bronzo dorato e perlinato, alt. cm 20 (2)

€ 1.500/2.000



155

157



156
Statuina, sec. XVIII, in avorio raffigurante Diana con arco e frecce, su base a plinto in marmo venato, alt. cm 29

€ 600/800

157
Scultura, sec. XVIII, in terracotta modellata a Meleagro con cinghiale, base quadrangolare, alt. cm 43, *restauri al collo ed al braccio sinistro, lievi danni*

€ 800/1.200

158
Lumiera, sec. XIX, in metallo brunito e dorato a due bracci ricurvi per complessive tre luci

€ 600/800

156





159

Statuina, sec. XIX, in bisquit, raffigurante Marco Aurelio, base quadrata, alt. cm 31 e **statuina, Francia, sec. XIX**, in bisquit, raffigurante soldato su base circolare a finto prato, alt. cm 29, *restauri*. La statuina raffigurante il soldato reca il marchio della manifattura di Nast impresso nella pasta (2)

€ 1.200/1.400

160

Statuina, sec. XIX, in bisquit raffigurante Socrate, base quadrata, alt. cm 28 ed **una statuina, sec. XIX**, in bisquit, raffigurante Ippocrate, base quadrata, alt. cm 28, *danni* (2)

€ 1.300/1.500

161

Gruppo, sec. XVIII, in bisquit modellato a divinità agreste con caprone, base rettangolare, alt. cm 18,5, *piccoli danni e restauri*

€ 1.000/1.500

162

Busto, fine sec. XIX, in bisquit raffigurante poeta con corona di alloro, base a balaustro, alt. cm 20 ed **una statuina, sec. XIX**, in bisquit, raffigurante l'Allegoria della Letteratura assisa, base rettangolare, alt. cm 26, *piccoli danni* (2)

€ 1.000/1.200

163

Gruppo, sec. XIX, in bisquit raffigurante Venere e Amore, base circolare, alt. cm 24; **una statuina, sec. XIX**, in bisquit raffigurante Atena, base circolare cm 26, **altra statuina, sec. XIX**, in bisquit, raffigurante Ercole, base circolare, alt. cm 25,5, *danni e restauri* (3)

€ 700/1.000

161





164

164
Trittico, inizi sec. XIX, in bisquit e porcellana bianco-oro, composto di un'alzata con coppa a navette traforata e due alzate di forma circolare con bordo traforato poggianti su fusti modellati a figure femminili alate e genuflesse, altezze cm 22,5 e cm 26,5, danni (3)

€ 2.000/2.500

165

Coppia di gelatiere, di gusto neoclassico, in porcellana bianco-oro e bisquit di forma ovoidale con anse realizzate come figure femminili, coperchi con presa a pigna, alt. cm 36,5; **coppia di scaldavivande, sec. XIX**, in porcellana bianco oro di forma circolare, ciascuna poggianti su tre piedini modellati a ricciolo, diam. cm 25,5, *piccola felatura* ed **un'alzata con due vaschette modellate a navetta, sec. XIX**, in porcellana bianco-oro traforata, alzata alt. cm 20, coppette cm 11x21,5, *lievi sbocconcellature* (7)

€ 1.200/1.500



165

166



166



166

Coppia di vasi, Vienna 1830, firmati A. Pepe, in porcellana bianco-oro, fascia centrale decorata da figure mitologiche in monocromo grigio su fondo color porfido, a due anse sagomate a protomi femminili alate, coperchi con finale a pigna, basi circolari, alt. cm 50 (2)

€ 3.000/4.000

167

Coppia di potiche con coperchio, manifattura di Potschappel, fine sec. XIX, in porcellana bianco-oro decorata da riserve con scene galanti e mazzetti di fiori su fondo giallo, alt. cm 52, restauri (2)

€ 500/700

166



168

Tappeto Bokara, fondo rosso con decori a rombi sagomati e motivi cruciformi nei toni dell'avorio e del blu, cm 287x211

€ 1.500/2.000

169

Tappeto persiano Heriz, fine sec. XIX, fondo rosso con medaglione blu, nel campo motivi stilizzati verdi, gialli e rosa, riquadri avorio con bordura blu e borchie avorio e giallo, cm 380x265

€ 3.000/4.000

169



170

Tappeto Heriz, circa 1950, fondo rosso con medaglione blu e riquadri avorio, cm 330x254

€ 2.000/2.500

171

Tappeto persiano Kirman, sec. XIX, fondo azzurro con riquadri e medaglione avorio, nel campo ramage di fiori azzurri, avana e rosa, ampia bordura ocra con decori azzurri, cm 400x320

€ 4.000/5.000

171





172

172

Coppia di consoles, Sicilia, periodo Impero, inizi sec. XIX, in mogano scolpito, piano rettangolare in marmo bianco, bordo perlinato, fascia a gola, sostegni anteriori elegantemente scolpiti a leoni seduti con le zampe anteriori erette e la coda ad S, sottopiano sagomato, piedi a palla, cm 153x60x104, *piccoli danni e mancanze (2)*

€ 4.000/6.000

173

Orologio da tavolo, metà del secolo XIX, in bronzo dorato, base rettangolare su piedi a trottola, cassa affiancata da figura femminile in abiti classici e sormontata da vaso, quadrante con numeri romani firmato Soyez, rue N. des p.ts champs n 89 à Paris, alt. cm 45, *una lancetta mancante, meccanismo da revisionare*

€ 1.000/1.500

174

Galleria persiana, di nuova lavorazione, fondo rosso con medaglioni turchesi e fiori rosa, cm 530x124

€ 800/1.200



172

175

Coppia di alzate, manifattura Ginori, 1880, in porcellana bianca con bordi oro decorata da fiori in policromia, alt. cm 14, *bordi oro consunti* (2)

€ 400/600

177

Coppia di potiches con coperchio, sec. XIX, in maiolica fondo bianco decorata a volatili e fiori nei toni del blu, alt. cm 32, *alcune sbocconcellature* (2)

€ 300/500

176

Importante letto a parete, Lucca, periodo Impero, inizi sec. XIX, in noce a patina bionda con applicazioni in bronzo dorato, alto dossale a prospetto architettonico con coppie di colonne all'estremità e tempietto porta orologio al centro, nella parte anteriore sono dissimulati due comodini a colonna dorica sormontati da vasi fiammeggianti in bronzo, piedi a plinto, cm 254x134x183, *piccoli danni*

€ 10.000/15.000

178

Tavolino a vetrina, metà sec. XIX, in noce, piano ovale con vetrina sottostante, gambe sinuose, cm 76x48x52

€ 500/700

176



181



179

Tavolino-scrittoio, Toscana, inizi sec. XIX, in noce e radica intarsiati e filettati, piano rettangolare decorato al centro con motivo a cubi e rosa dei venti agli angoli, un cassetto nella fascia, gambe troncopiramidali con collarino, cm 99x71x71, *danni al piano e mancanze alla listatura*

€ 600/800

180

Cassettone, Toscana, epoca Impero, prima metà sec. XIX, in radica di noce, piano rettangolare, un sottile cassetto aggettante nella fascia e due sottostanti, fronte inquadrato da semicolonne ebanizzate, piedi a plinto, cm 129x56x90, *alcuni danni e mancanze*

€ 1.500/2.000

181

Coppia di consoles, Italia centrale, metà sec. XIX, in noce a patina bionda filettata in bosso, piano rettangolare, fascia a gola, sostegni anteriori a balaustro e posteriori a lesena, sottopiano sagomato, piedi a palla, cm 128x61x96 (2)

€ 3.000/4.000

182

Piccola console, sec. XIX, in noce, piano semicircolare su gambe a sciabola, cm 102x50x90

€ 800/1.200

180



183

Orologio da tavolo, sec. XIX, a tempietto in bronzo dorato, base rettangolare cesellata a motivi fogliacei, quadrante circolare tra colonne doriche sormontato da architrave decorato da motivo analogo alla base, alt. cm 40, Reca l'etichetta in carta *Collezione Fiumi Orologeria, Via Manzoni 39 Milano, meccanismo da revisionare*

€ 1.000/1.500

185

Cassettone, Toscana, epoca Impero, prima metà sec. XIX, in noce a patina bionda, piano rettangolare, un sottile cassetto aggettante nella fascia e due sottostanti, fronte inquadrato da semicolonne, piedi a plinto, cm 123x57x91, *piano sostituito*

€ 1.200/1.500

184

Grande libreria a due corpi, Austria, inizi sec. XIX, in mogano e ciliegio intarsiati, parte superiore a tre sportelli a vetri intercalati da lesene stilizzate decorati al centro da motivo a stella, corpo inferiore a tre sportelli, base rettilinea, cm 292x55x268, *piccoli danni e restauri*

€ 5.000/8.000

186

Tavolo, fine sec. XIX, in noce, piano circolare, fusto a balaastro poggiante su tre piedi a voluta, cm 121x77

€ 500/800

184



187

Quattro poltrone, Firenze, prima metà sec. XIX, in legno intagliato, laccato bianco e in parte dorato, con spalliera ricurva, braccioli a giorno con sostegni modellati a delfino, fascia con tralcio vegetale, gambe troncopiramidali scannellate anteriori e posteriori a sciabola ricoperte in seta operata color salvia, *danni alla tappezzeria e cadute della laccatura* (4)

€ 5.000/7.000

188

Coppia di sedie, en suite con il lotto precedente, *cadute della laccatura e danni alla tappezzeria* (2)

€ 1.000/1.500

188/1

Divano, Firenze, prima metà sec. XIX, in legno intagliato e laccato bianco ed in parte dorato, spalliera ricurva decorata a motivi fitomorfi a rilievo, braccioli a giorno con estremità desinenti a delfino, fascia con rosette e festoni floreali, gambe troncopiramidali scannellate, ricoperti in seta operata verde salvia, lungh. cm 156, *en suite con i lotti precedenti, cadute della laccatura e danni alla tappezzeria*

€ 1.800/2.200

188



187



189

Coppia di divani, Firenze, prima metà sec. XIX in legno intagliato laccato bianco ed in parte dorato, spalliera ricurva decorata a motivi fitomorfi a rilievo, braccioli a giorno con estremità desinenti a delfino, fascia con rosette e festoni floreali, gambe troncopiramidali scannellate, ricoperti in seta operata verde salvia, lungh. cm 156, *en suite con i lotti precedenti, cadute della laccatura e danni alla tappezzeria* (2)

€ 3.500/5.500

191



190



190

Specchiera, Firenze, prima metà sec. XIX, in legno intagliato, laccato bianco e in parte dorato, cimasa a volute contrapposte e centrata da un ciuffo di foglie di acanto, fascia rettilinea decorata da rosette e volute vegetali che si ripetono anche nelle lesene, specchio rettangolare in due elementi, cm 187x130, *en suite* con i lotti precedenti, *piccoli danni e mancanze*

€ 5.000/7.000

191

Console, Firenze, prima metà sec. XIX, in legno intagliato e dorato, piano rettangolare in marmo bianco non pertinente, fascia decorata da tralcio di foglie di alloro, volute di acanto angolari, gambe troncopiramidali scannellate, cm 130x62x90, *en suite* con i lotti precedenti

€ 4.000/6.000

188



188

188/1

192



192
Orologio da tavolo, Francia, sec. XIX, in bronzo dorato, base rettangolare decorata da festoni di fiori, cassa affiancata da Flora con strumenti da giardinaggio sormontata da cornucopia, corona di fiori e innaffiatoio, quadrante con numeri romani, alt. cm 37, *meccanismo da revisionare*

€ 1.000/1.500

192



193

Orologio da tavolo, Francia, sec. XIX, in bronzo e bronzo dorato, base rettangolare decorata da volute, cassa realizzata a finta roccia su cui siede una figura femminile affiancata da croce, quadrante con numeri romani, alt. cm 43,5, *meccanismo da revisionare*

€ 1.000/1.500

193



194

Orologio da tavolo, sec. XIX, in bronzo dorato, base rettangolare cesellata a scena tratta dall'antichità, cassa realizzata da plinto decorato a volute vegetali ed affiancato da Cerere con cornucopia e spighe di grano, quadrante con numeri romani, alt. cm 46, *meccanismo da revisionare*

€ 1.000/1.500

195

Orologio da tavolo, sec. XIX, in stile Boulle, cassa in legno dipinto ad effetto tartaruga ed intarsiato in ottone sormontata da figura femminile realizzata a tutto tondo, quadrante con numeri romani, piedi a voluta vegetale, completo di mensola con guarnizioni in bronzo dorato, alt. cm 79, *meccanismo da revisionare*

€ 600/800

196

Grande candelabro, Francia, inizi sec. XIX, in bronzo dorato, fusto a colonna a cinque bracci e sei luci, base rettangolare con figura mitologica su biga in bassorilievo e sormontata da figura di arciere a tutto tondo, finale a cigno, alt. cm 87

€ 2.800/3.200

197

Orologio da tavolo, sec. XIX, a tempietto, in noce, base rettangolare sagomata su piedini a sfera, quadrante con numeri romani fra colonne in legno ebanizzato, alt. cm 53, completo di pendolo e chiave, *meccanismo da revisionare*

€ 1.200/1.500

198

Due gruppi, manifattura di Meissen, fine sec. XIX, in porcellana policroma raffiguranti scene galanti su basi di gusto rocaille, alt. cm 19, *un gruppo con alcuni danni* (2)

€ 300/500

196



199



199
Lumiera, sec. XIX, in bronzo, a sei bracci modellati a putti che sostengono quattro luci ciascuno modellate a da volute vegetali, pendagli in cristallo sfaccettato, *bobeches in vetro di epoca posteriore*

€ 3.500/4.500



200

200
Lumiera, fine sec. XIX, in metallo dorato e pendenti in cristallo tagliato, a due ordini di luci, ventiquattro bracci inferiori e dieci bracci superiori per complessive trentaquattro luci, completa di catene di sostegno, diam. cm 135

€ 3.500/4.500

201

Tappeto persiano Heriz, sec. XIX, fondo rosso mattone con medaglione a stella blu e rosa, nel campo motivi a foglie stilizzate avana, azzurre e verdi con riquadri azzurro, rosa e verde, cm 400x300

€ 3.000/3.500

202

Tappeto caucasico, sec. XIX, fondo rosso mattone con medaglioni romboidali blu e avana, nel campo motivi vegetali e animali rosa, gialli e azzurri, bordura a cartiglio marrone, avorio e azzurro, cm 335x205, *consunzioni*

€ 2.500/3.500

202



201





203

203

Tappeto caucasico Zeikur, sec. XIX, fondo blu decorato con medaglioni rosa, avana e beige, bordura rosa con fiori stilizzati multicolori, cm 315x180

€ 2.800/3.500

204

Tappeto persiano Heriz, inizi sec. XX, fondo rosso con medaglione blu e riquadri avorio, nel campo decori stilizzati azzurro e avorio, bordura blu con borchie rosa e gialle, cm 350x267

€ 1.800/2.200

204



205



205

Tavolino da centro, Toscana, metà sec. XIX, in radica di olivo intarsiata in osso e madreperla, piano circolare centrato da motivo a stella, fusto a balastro su base sagomata, piedi ad artiglio stilizzato, diam. cm 73, alt. cm 80

€ 1.000/1.500

206

Tavolino, Francia, fine secolo XIX, in bois de rose con applicazioni in bronzo dorato e placche di Sévres, piano sagomato centrato da grande ovale in porcellana dipinta a scena galante in policromia entro riserva in oro a tralci vegetali, quattro sostegni, sottopiano sagomato con piccola placchetta in porcellana decorata a fiori, piedi a ricciolo stilizzato, cm 58x49x75

€ 400/600

207

Tappeto a piccolo punto, di nuova lavorazione, a fondo avana con medaglione circolare verde chiaro decorato con mazzi di fiori rosa e avana, bordura floreale a fondo avana, cm 270x355

€ 500/800

208

Coppia di piccole librerie da studio, Austria, metà sec. XIX, in radica di noce con parti ebanizzate, cappello modanato, fronte ad uno sportello con vetro sagomato fra lesene stilizzate, base modanata, piedi a mensola, cm 110x51x166 (2)

€ 1.200/1.500

208



208



209



209
Coppia di panche da parete, Toscana, prima metà sec. XIX, in ciliegio, spalliera rettilinea, braccioli a giorno con estremità a ricciolo su sostegni mossi, gambe tornite ricoperte in cotone avorio, lungh. cm 189 (2)

€ 1.500/2.000

210
Grande tavolo, in stile Biedermeier, in radica di tuja, piano circolare allungabile, elegante fusto a balaustro sfaccettato su base ottagonale, diam. cm 124, alt. cm 82, completo di tre allunghi di cm 50 l'uno

€ 2.000/2.500

210



211

Coppia di coppette, in vetro a reticolo rosa decorate da due placchette in ceramica bianca con stemmi, diam. cm 12; **vaschetta**, in ceramica bianca lavorata come un cestino con fiori sul bordo, cm 13x10; **coppia di vasetti con coperchio**, in porcellana bianca decorata da fiori in rilievo che incorniciano mazzetti di fiori policromi, alt. cm 28 e **due vasetti portafiori** in cristallo, alt. cm 24,5 e 25, *lievi danni* (7)

€ 350/500

212

Grande mobile libreria a doppio corpo, Toscana, fine sec. XVIII, in noce a patina scura, parte superiore con cappello modanato e quattro sportelli a vetri, parte inferiore a quattro sportelli, base modanata. Gli sportelli superiori ed inferiori sono scompartiti da lesene stilizzate, cm 365x64x260

€ 6.000/8.000

213

Colonna, sec. XIX, in legno intagliato e dorato fusto scanalato con capitello ionico, alt. cm 47,5; **finale di pastorale, sec. XIX**, in legno intagliato e dorato e **scultura, Napoli, sec. XVIII**, in legno intagliato e dipinto raffigurante angelo con vesti in seta, alt. cm 45, *danni* (3)

€ 800/1.000

214

Coppia di lumi da comodino, fine sec. XIX, in metallo policromo modellati a gentiluomini in abiti cinquecenteschi che sostengono un vaso, basi circolari, alt. cm 37, completi di finta candela e paraluci in carta (2)

€ 500/800

212



215

Grande tavolo da centro, metà sec. XIX,
in noce e radica di olivo intarsiate, piano
circolare centrato da rosa dei venti, fusto
a balastro di epoca posteriore, gambe
mosse, diam. cm 181, alt. cm 80

€ 2.000/3.000



215





216

216
Piccolo finimento, Toscana, metà sec. XIX, in noce intagliato composto da cinque panchetti con braccioli a giorno sagomati e gambe tornite e baccellato ed altri due panchetti, analoghi ma di dimensioni maggiori, ricoperti in cotone, lungh. cm 60 e cm 100 (7)

€ 1.500/2.000

217
Coppia di vasi, sec. XIX, in opalina rosa, corpo sferico con alto collo decorato a motivo vegetale e putti entro riserva a volute in oro, alt. cm 38 ed **una potiche en suite**, alt. cm 49 (3)

€ 400/600



218

Tappeto persiano Isfahan, inizi sec. XX, fondo azzurro decorato da piccolo medaglione rosso, bordura rossa con foglie nei toni dell'azzurro e beige, cm 230x150

€ 700/1.000

219

Due statuine, Inghilterra, sec. XX, manifattura Royal Doulton, in porcellana policroma raffiguranti rispettivamente gentildonna con mantello e cappello e gentildonna con cappello, alt. cm 21 e cm 19; **piccola specchiera soprammobile, sec. XIX**, in vetro di Murano di forma ovale con cornice decorata da fiori e foglie, cm 21x16, **lievi danni**; **alzata, Germania, sec. XIX**, in porcellana, coppa ovale decorata da putti e divinità marine, anse modellate a figura femminile ed animale fantastico, piede ottagonale, alt. cm 29, **danni e restauri** ed **altra statuina, Schorndorf, sec. XIX**, in porcellana intitolata La fillette au Moulin d'apres chardin, alt. cm 20 (5)

€ 600/800



216

220



220
Scatola da gioco, Inghilterra, fine sec. XIX, in radica di tuja, all'interno, entro scomparti ed alloggiamenti, varie pedine e giochi da tavolo, cm 33,5x18,5x22,5, lievi danni

€ 400/600

221
Coppia di piccole librerie girevoli, in faggio curvato, di forma quadrangolare, parte superiore con terrazzino, due piani sottostanti con decoro a doppie volute, base a quattro zampe, alt. cm 124 (2)

€ 700/1.000

221



222



222

Tavolo da centro, Toscana, metà sec. XIX, in noce e olivo intarsiati, piano circolare centrato da rosa dei venti entro motivo a greca, un cassetto nella fascia, alte gambe troncopiramidali, diam. cm 87, alt. cm 77

€ 1.500/2.000

223

Servito di piatti, manifattura Richard Ginori, in porcellana bianca con tese decorate da nastro blu-oro, composto di ottantacinque pezzi, *danni e sbocconcellature* (85)

Composizione: 12 piatti fondi, 34 piatti piani, 11 piattini, 1 insalatiera, 1 zuppiera, 2 alzate, 2 raviere, 2 mostardiere, 1 salsiera, 4 vassoi ovali, 2 vassoi tondi, 13 portauovo

€ 1.800/2.200

224

Dodici sedie, prima metà sec. XIX, in mogano intagliato, spalliera avvolgente decorata da marangone inciso, cartella traforata a volute stilizzate, gambe a sciabola, *alcuni danni e restauri*

€ 3.000/3.500

224



225

Specchiera soprammobile a bilico, Antonio Rossi, Siena, 1860 circa, in noce con parti ebanizzate, sormontata da cimasa a volute contrapposte, sostegni a colonna con aquila stante nella parte superiore e tre delfini in quella inferiore, base sagomata su piccoli piedi a zampa caprina, cm 126x77. Sotto al basamento si trova il cartellino dell'ebanista, *piccolissimi danni*

Cfr. :S. Chiarugi, Botteghe di Mobiliari in Toscana, 1780-1900, Firenze, 1994, vol. II, pp. 536-538

€ 1.200/1.500

226

Tappeto cinese, inizi sec. XX, fondo avana decorato da mazzi di fiori nei toni del blu e dell'azzurro, bordura blu con foglie azzurre e avorio, cm 167x135

€ 800/1.200

227

Tavolo scrittoio, Toscana, metà sec. XIX, in piuma di mogano, piano sagomato a bandelle con bordo perlinato e sostegni ad ali di pipistrello, due cassetti nella fascia, gambe a volute contrapposte, piedi a ricciolo, cm 140x70x80

€ 1.500/2.000

225



227



228



228

Galleria Malayer, inizi sec. XX, fondo blu decorato da motivi a palmette nei toni del giallo, rosa e avorio, molteplici bordure avorio e rosse, cm 550x94

€ 1.200/1.500

229

Tappeto caucasico, fondo blu con medaglione decorato da motivo di linee floreali, molteplici bordure, cm 340x174, *restauri*

€ 1.200/1.500

230

Colonna portavaso, in marmo brecciato verde, fusto rastremato su base ottagonale, piano quadrato, alt. cm 115,5

€ 600/800

231

Grande specchiera, Murano, fine sec. XIX, cimasa sagomata centrata da conchiglia in legno dorato lesene laterali incise con Diana, Nettuno e personificazione di un fiume, piedi a volute di gusto rocaille in legno dorato, cm 176x105, *alcuni danni*

€ 1.200/1.500

232

Quattro colonne, in legno dolce intagliato ed in parte dorato, capitello corinzio, fusto scannellato su base circolare, alt. cm 100, *realizzate con materiale antico (4)*

€ 1.200/1.400



233

233
Preghiera anatolica Konya, sec. XIX, con nicchia rossa e riquadro verde, bordura avorio con decori nei toni del giallo e dell'arancio, cm 130x105

€ 1.000/1.500

234
Coppia di lumi a petrolio, fine sec. XIX, in opalina blu decorata a scene di vita contadina entro paesaggi, alt. cm 54,5, uno scartoccio mancante (2)

€ 800/1.200

235

Grande tappeto Korassan, 1930-1950, fondo rosso con medaglione blu e bordura blu, cm 380x310, *gravi consumzioni*

€ 1.200/1.400

236

Preghiera anatolica Ladik, sec. XIX, fondo rosso con nicchia azzurra, bordura gialla con decori e borchie nei toni dell'azzurro e del rosso, cm 210x115

€ 1.000/1.500

235





237

237
Busto, Luigi Buzzi Giberto fine sec. XIX, in marmo bianco raffigurante gentildonna con collana, su base a plinto, reca sul retro l'iscrizione Luigi Buzzi Giberto Milano fece 1873, alt. cm 81

€ 3.000/3.500

238
Tavolo, Francia, sec. XIX, in noce e radica di noce intarsiata con essenze esotiche, piano sagomato centrato da composizione floreale entro cornici geometriche su bordo fascia con rose e tulipani, gambe sinuose con applicazioni e scarpette in bronzo dorato, cm 131x73x80, *danni e mancanze*

€ 500/700

239
Scrivania da centro in stile Déco, in ciliegio e radica di tuja, piano sagomato, quattro cassetti nella fascia, sostegni ricurvi su piedi rettangolari, cm 143x80x80

€ 1.000/1.500

240
Tavolo a bandelle, Olanda, sec. XIX, in mogano intarsiato, piano ovale riccamente decorato a medaglioni con figure maschili e tralci floreali, gambe tornite su piedi a zoccolo stilizzato, un cassetto, cm 90x153x74, *lievi danni*

€ 1.500/2.000

240



238

241
Valigia, prima metà sec. XX, in cocodrillo con interno in pelle, cm 55x34,5, entro custodia originale

€ 1.200/1.400

242
Coppia di consoles, Italia centrale metà sec. XIX, in ciliegio intarsiato, piano semicircolare ciascuno decorato da una mezza rosa dei venti, gambe troncopiramidali scannellate, ciascuna cm 107x53x80, complete di una prolunga di epoca posteriore che le trasforma in un tavolo ovale, lungh. cm 60 (2)

€ 2.000/2.500

243



243
Busto, Antonio Bisetti, metà sec. XIX, in marmo scolpito a raffigurare gentildonna, su base in marmo a plinto, altezza cm 64, sul retro reca l'iscrizione Roma, A. Bisetti fece, 1857

€ 4.000/5.000

242



244
Tavolino da gioco, Francia, fine sec. XIX, in mogano e palissandro riccamente intarsiati con essenze colorate, applicazioni in bronzo dorato, piano sagomato da aprirsi a libro centrato da grande composizione di strumenti musicali entro cornice floreale, fascia decorata a grata, gambe scannellate, piedi torniti con scarpette in bronzo, chiuso cm 92x46x75

€ 1.000/1.500

244



245
Placca, manifattura di Capodimonte, sec. XIX, in maiolica bianca raffigurante La Natività, cornice realizzata da festoni di frutti in policromia 59x39, *piccoli restauri e alcune sbocconcellature*

€ 800/1.200



246
Gruppo scultoreo, manifattura di Capodimonte, sec. XIX, in porcellana bianca modellata a Venere e Amore seduti su uno sperone di roccia poggiante su base rettangolare sagomata, alt. cm 35, *alcuni restauri*

€ 500/800



246

247



247

Statuina, in bisquit bianco modellata a Venere assisa su conchiglia, base ottagonale realizzata a finta roccia, alt. cm 27

€ 600/800

248

Piccola scultura, Donatello Gabrielli (Scandicci 1884-1955), in alabastro modellato a figura di bagnante poggiate su base circolare. Reca la firma Prof. D. Gabrielli

€ 500/800

249

Statuina, Francia, fine sec. XIX, in bronzo e avorio modellati a fanciullo con cappello su base circolare in marmo, alt. cm 15 ed **una piccola alzata**, in bronzo, piatto lustrato il lapislazzuli, base polilobata, diam. cm 16,5, *danni alla lustratura (2)*

€ 400/600

250

Flambeaux, in metallo con obelischi, pendagli in vetro incolore e policromo, complessive quattro luci, alt. cm 76

€ 500/600

251

Scultura, Pietro Bazzanti (Firenze 1825-1895), **Venere assisa**, in marmo, reca la firma alla base P. Bazzanti Florence, alt. cm 55,5, *restauri*

€ 2.000/2.500

251



252



252

Grande bomboniera, fine sec. XIX, di forma ovale in porcellana decorata a quartieri a mazzetti di fiori policromi su fondo blu e a scenette galanti su fondo bianco, completa di vassoietto, presa del coperchio realizzata come un limone, cm 20x17

€ 300/500

253

Coppia di piatti, manifattura Ginori, sec. XIX, in porcellana bianca decorata a fiori policromi, diam. cm 24; **due cestine ovali, due sottobottiglia e due vasetti, sec. XIX**, in porcellana bianca, **un vasetto con lievissima sboccellatura** (8)

€ 700/900

254

Servito di piatti da dolce, fine sec. XIX-inizi sec. XX, in ceramica con tesa smerlata color rosa con bordo oro, composto di ventiquattro pezzi, **un piatto restaurato** (24) *Composizione: 18 piatti e 6 alzate*

€ 800/1.000

255

Sette statuine, manifattura Ginori, fine sec. XIX, in porcellana policroma raffiguranti maschere teatrali, alt. da cm 13 a cm 15, **una statuina con braccio restaurato** (7)

€ 1.000/1.500

255



256
Statuina, Francia, inizi sec. XX, in metallo dorato e avorio raffigurante gentildonna che legge su base in alabastro realizzata a scala, alt. cm 34

€ 800/1.200

257
Coppia di cornici, sec. XIX, in legno lustrato in tartaruga, cm 28x24, recano sul retro il cartellino Galleria Corona Napoli ed **altra cornice a cassetta, sec. XIX**, in legno lustrato in tartaruga, cm 50x35, *danni e mancanze* (3)

€ 1.000/1.500

258
Coppia di grandi vasi, sec. XIX, di forma a balaustro in maiolica fondo bianco decorata a tralci vegetali nei toni del giallo, del blu e del verde guarnizioni in metallo dorato, completi di coperchio con finale modellato a bocciolo floreale, alt. cm 58, *restauri* (2)

€ 800/1.200

259
Sette statuine manifattura Ginori, fine sec. XIX, in porcellana bianco oro modellata a baccanti su basi circolari, alt. da cm 28 a cm 26; **due gruppi, manifattura Ginori, fine sec. XIX**, in porcellana bianco oro modellata a scene galanti, basi ovali, alt. cm 16; **altro gruppo, manifattura Ginori, fine sec. XIX**, in porcellana bianco oro modellata a raffigurare Apollo fra le Muse su base ovale a finta roccia, alt. cm 21 ed **una piccola alzata, manifattura Ginori, sec. XX**, in porcellana bianca modellata a tritone reggente una conchiglia, alt. cm 15, *danni e mancanze* (11)

€ 1.200/1.500

256



259



260



260

Servito di piatti, manifattura Ginori, fine sec. XIX, in porcellana bianca con bordi rosa-oro e decorata da monogramma CA, composto di sessantadue pezzi (62)

Composizione: 12 piatti piani, 6 piatti fondi, 12 piatti da frutta, 1 mostardiera con ramaiolo, 1 alzata traforata, 2 vassoi ovali, 1 vassoio tondo, 1 insalatiera, 2 alzate, 1 zuppiera tonda con coperchio, 6 portauovo, 2 raviere, 1 caffettiera, 1 lattiera, 1 zuccheriera, 6 tazzine con 6 piattini

€ 800/1.200

261

Servito di piatti, manifattura di Meissen, sec. XX, in porcellana bianca decorata a mazzetti di fiori in policromia, bordi oro, composto di ottantantanove pezzi, un piattino da frutta con piccola sbocconcellatura (89)

Composizione: 12 piatti fondi, 24 piatti piani, 12 piatti da frutta, 1 zuppiera con coperchio, 4 vassoi ovali di varie misure, 1 insalatiera, 1 risottiera, 1 vassoio tondo, 1 salsiera, 4 vaschette ovali, 2 raviere, 12 tazzine da caffè con 12 piattini, 2 vasetti portafiori

€ 1.200/1.500

261



262



262

Servito da caffè, manifattura Herend, secolo XX, in porcellana bianca con bordi oro decorata da fiori e farfalle in policromia, composto di 28 pezzi (28)

Composizione: 12 tazzine, 12 piattini, 1 caffettiera, 1 lattiera, 1 zuccheriera ed 1 bomboniera

€ 350/500

263

Servito di piatti, manifattura Herend, sec. XX, in porcellana decorata a fiori e farfalle nei toni del verde, del blu, del giallo e del rosa, bordi oro, composto di settantaquattro pezzi, *il vassoio tondo con piccola sbocconcellatura (74)*

Composizione: 12 piatti fondi; 24 piatti piani; 12 piatti da frutta; 12 piattini da pane; 2 zuppieri con coperchio; 2 vassoi ovali; 1 vassoio tondo; 2 saliere complete di vassoietto; 2 saliere; 4 insalatiere di due misure, 1 vassoietto da dessert

€ 3.200/3.500

263



264



265



266



264

Vaso, manifattura Cantagalli, fine sec. XIX, in maiolica decorata a grottesche che inquadrano lo stemma medico e un profilo di soldato, anse serpentiformi, alt. cm 37.

€ 700/1.000

265

Vaso, manifattura Cantagalli, fine sec. XIX, in maiolica decorata a medaglioni con putti e divinità marine, anse serpentiformi, alt. cm 47. Reca il marchio sul fondo.

€ 700/900

266

Vaso, manifattura Salvini, fine sec. XIX, in maiolica decorata ad animali fantastici e medaglioni, anse serpentiformi, alt. cm 42. Reca il marchio sul fondo

€ 600/800

267

Coppia di grandi vasi, manifattura Ginori, 1880 circa, in maiolica pitturata fondo blu decorata a grottesche, festoni di frutti e mascheroni in bassorilievo, anse realizzate come arpie, alt. cm 56, un vaso con piede restaurato (2).

€ 3.200/3.800



268



267



268

Piatto, manifattura Cantagalli, fine sec. XIX, in maiolica con tesa decorata a grottesche e cavetto decorato con scena del sacrificio di Isacco in policromia, diam. cm 37 ed **altro piatto, manifattura Cantagalli, fine sec. XIX**, in maiolica con tesa decorata a quartieri con volute vegetali e motivo della piuma di pavone, cavetto con figura di cavaliere, diam. cm 37 (2)

€ 800/1.200

269

Coppia di piatti da parete, Austria, sec. XX, in ceramica, tesa lavorata a foglie di quercia e ghiande in bassorilievo, cavetto pitturato a paesaggi fluviali entro bordo perlinato, diam cm 35 e **gruppo, manifattura di Dresda, secolo XIX**, in porcellana policroma raffigurante la vendemmia, base circolare profilata da un motivo ad anelli intrecciati, alt. cm 40, *lievissimi danni* (3)

€ 900/1.200

270

Vaso, sec. XIX, in maiolica decorata a paesaggi con figure mitologiche, a due anse modellate a draghi alati unite al corpo da teste di satiro, piede con base circolare, alt. cm 43, restauri

€ 500/700

271

Coppia di piccoli vasi, manifattura Cantagalli, fine sec. XIX, in maiolica decorata a paesaggi e putti, ciascuno a due anse serpentiformi, alt. cm 21 ed un piccolo piatto, manifattura Cantagalli, fine sec. XIX, in maiolica decorata a grottesche che incorniciano un medaglione ovale, diam. cm 22,5 (3)

€ 600/800

270



271



271



272



272

Due vaschette, manifattura Cantagalli, fine sec. XIX, di forma ovale, in maiolica decorata a motivo del "tacchiolo", ciascuna con due anse serpentiformi e poggianti su quattro piedini modellati a teste di caprone, cm 31x20 e cm 31x21, lievi sbocconcellature (2)

€ 400/600

273

Vaso, manifattura Fantechi, prima metà sec. XX, in ceramica con decorazione a medaglioni e grottesche policrome su fondo bianco a due anse modellate a serpenti intrecciati, alt. cm 45, marcato sul fondo F, lievi sbocconcellature

€ 800/1.000

273





274

274
Coppia di piatti da parete, manifattura Fantechi, 1930 circa, in maiolica fondo bianco decorata in policromia da figure fantastiche e festoni di foglie e frutti che incorniciano uno stemma, tesa nei toni del bruno decorata da volute, diam. cm 45, recano sul fondo il marchio (2)

€ 800/1.200

275

Coppia di vasi e giardiniera, manifattura Fantechi, prima metà sec. XX, in maiolica fondo blu decorata da animali fantastici ed elementi vegetali, anse realizzate come serpenti unite al corpo da teste leonine, alt. cm 30 e cm 20 (3)

€ 800/1.200



275



275

276

Calamaio, manifattura Cantagalli, fine sec. XIX, in maiolica nei toni del giallo, del blu e del bianco, coppetta porta inchiostro poggiante su animali marini e conchiglie, base sagomata su piedi realizzati a ricciolo e volti, alt. cm 14

€ 400/600

276



277



277

Vaso, manifattura Chini Mugello, 1910 circa, in gres salato con medaglione in blu con animali selvatici, alt. cm 37, *incrinature*

€ 800/1.000

278

Formella, manifattura Chini-Mugello, inizi sec. XX, in terracotta dipinta raffigurante Vergine con Bambino e Santi, cm 38,5x28. Reca sul retro il marchio della fornace impresso nella pasta

€ 800/1.000

279

Vaschetta, manifattura di Gualdo Tadino, sec. XX, di forma ovale in maiolica a lustro metallico nei toni del blu e dell'oro, due anse realizzate ad animali fantastici, cm 33x19

€ 200/300

279



280

Tre grandi piatti, una coppetta biansata, ed un'anfora, manifattura di Gualdo Tadino, sec. XX, in maiolica a lustro metallico nello stile delle maioliche rinascimentali, piatti diam. cm 43, 38,5 e cm 34, anfora alt. cm 31 e coppetta cm 13x25, alcuni restauri (5)

€ 1.300/1.500

280



281



281
Piccola scultura, manifattura Ronzan,
metà sec. XX, in ceramica modellata
come una fanciulla con vaso in policromia,
alt. cm 37. Reca alla base la firma Ronzan,
made in Italy ed il numero 765

€ 700/1.000

282

Statuina, manifattura Lenci, 1937,
intitolata Lucania, in ceramica policroma
modellata a figura femminile in abito
regionale su base circolare, alt. cm 46.
Reca alla base il marchio Lenci, Made in
Italy, Torino, 8.II.37 XVI e letichetta in
carta Lenci Turin 616 Made in Italy

Bibl.: A. Panzetta, *Le ceramiche Lenci,
Catalogo dell'Archivio Storico, 1928-1964,*
Torino, 2001, pag. 228, n. 754

€ 1.500/1.800

282



283



283
Statuina, sec. XX, in ceramica policroma raffigurante bagnante, alt. cm 38. Sul fondo reca il marchio Favaro Made in Italy

€ 200/300

284
Soprammobile, sec. XX, in ceramica modellata a pantera che lotta con un serpente, alt. cm 33

€ 400/500

284



285



285
Coppa, Pietro Melandri, seconda metà sec. XX, in ceramica nei toni del blu e del rosso, cavetto decorato da elemento in rilievo rosso e lumeggiature in oro, diam. cm 28,5. Reca sul fondo la firma Meandri Faenza ed M cerchiata ed **una coppetta, Pietro Melandri, seconda metà sec. XX**, in ceramica a lustro metallico effetto oro, al centro stella con animale fantastico, diam. cm 18. Reca sul fondo la firma Melandri Faenza ed M cerchiata (2)

€ 700/1.000

285



286
Brocca, Riccardo Gatti, seconda metà sec. XX, in maiolica a lustro metallico, fronte decorato da motivi vegetali entro riserva ovale nei toni del verde, ansa a nastro, alt. cm 24

€ 300/500

286/1

Vaso, Riccardo Gatti, seconda metà sec. XX, in maiolica a lustro metallico decorata a tori, alt. cm 18. Recano sul fondo la firma Gatti. R Faenza (2)

€ 300/500

286



286/1



287



287
Vaso, Pietro Melandri, seconda metà sec. XX, corpo bombato in ceramica a lustro metallico decorato a rilievo con figure ed animali stilizzati, alt. cm 41, *una sbocconcellatura alla base*. Reca sul fondo la firma Melandri Faenza

€ 600/800

288

Scultura, Pietro Melandri, metà sec. XX, in ceramica policroma modellata a Nettuno, alt. cm 71, *non firmata*

Per un esemplare simile cfr.: E. Gaudenzi, *Pietro Melandri, (1885-1976)*, Faenza, 2002, pag. 325

€ 2.000/2.500

288





289

Due vasi, manifattura S.C.I.Laveno, Guido Andloviz, 1930 circa, di forma ovoidale, in ceramica fondo bianco rispettivamente decorati uno nei toni del blu-oro a fiori, volatili, e farfalle, l'altro nei toni del rosa e del blu a figure femminili, velieri e tralci fioriti. Il primo reca sul fondo il marchio Lavenia dec. 1169, l'altro il marchio Lavenia d. 74 (2)

Per il vaso nei toni blu-oro *bibl.*: E. Gaudenzi, *Novecento Ceramiche Italiane Protagonisti e Opere, Vol. I Dal Liberty al Déco*, Faenza, 2005, n. 270, pag. 144

€ 4.500/5.500

289



290



290
Scultura, Elia Sala (Milano 1864-Gorla Precotta 1920), inizi sec. XX, in bronzo modellato a volto di fanciulla, alt. cm 38, firmata

€ 800/1.200

291
Piccola scultura, sec. XIX, in bronzo raffigurante un giovinetto con cappello, su base quadrata in marmo, alt. cm 21,5

€ 300/500

292
Scultura, Enrico Savoldi (Carmagnola 1878-Milano 1954), inizi sec. XX, in bronzo modellato a figura femminile con capelli realizzati come serpenti, base quadrata in marmo venato, alt. cm 41, firmata

€ 1.000/1.500

292



293



293
Scultura, Antonio Pandiani (Milano 1838-1929), fine sec. XIX, in bronzo modellato a busto di Napoleone su base a plinto in marmo, alt. cm 54, firmata

€ 1.000/1.500

294
Set da scrittoio, Francia, sec. XX, E. Sanglan, in bronzo dorato modellato a galline e galli su fasci di spighe, composto di calamaio, tagliacarte, sigillo, portacarte e asciugainchiostro (5)

€ 500/700

295



295

Bottiglia, Alberto Dressler (Milano 1878-1949), sec. XX, in bronzo, corpo bombato con lungo collo decorato da putti con festoni di fiori, alt. cm 47, firmata

€ 600/800

296

Statuina, sec. XX, in bronzo realisticamente modellato come un bassotto, su base quadrata in marmo, alt. cm 14

€ 800/1.000

297

Scultura, Michele Vedani (Milano 1874-1969), sec. XX, in bronzo modellato a gentiluomo, base quadrata, alt. cm 37, firmata

€ 1.000/1.500

299



297



298

Coppia di grandi vasi, sec. XX, di forma ovoidale in ceramica blu, ciascuno a due anse modellate a volute, base circolare, alt. cm 48 (2)

€ 1.200/1.400

299

Porta oggetti, Alberto Dressler (Milano 1878-1949), sec. XX, in bronzo, base circolare su cui poggia un fanciullo nell'atto di spazzare, alt. 20,5, firmato

€ 800/1.000

300



300

Piccola scultura, Josef Humplik, (1888-1958), sec. XX, in bronzo modellato a figura fantastica con testa e gambe di gallo con torso virile, base in marmo nero, firmata, alt. cm 20,5

€ 600/800

302

Scultura, sec. XX, Don Chisciotte, in bronzo su base rettangolare, alt. cm 55, reca la sigla L.O.

€ 1.000/1.500

301

Quattro vasi portafiori ed una coppa, manifattura Archimede Seguso, sec. XX, in vetro nei toni del blu, verde giallo e rosa, alt. cm 52 a cm 26,5 e diam. cm 44 (6)

€ 500/800

302



303



303
Scultura, Michele Vedani (Milano 1874-1869), sec. XX, in bronzo modellato a uomo con cappello e bastone, base quadrata, alt. cm 31, firmata

€ 600/800

304
Servito da liquore, Umbertide, manifattura Rometti, 1940 circa, in ceramica nero-arancio, composto da sei bicchierini, un vassoio ed una bottiglia con tappo (8)

Per un esemplare simile *cfr.*: F. M. Rosso, *Per virtù del fuoco, uomini e ceramiche del Novecento italiano*, p. 182

€ 300/500

305

Due elementi di balaustra, Zaccagnini, 1950 circa, in noce e maiolica turchese, costituite una da sei elementi e l'altra da quattro, cm 150x76 e cm 100x76 (2)

€ 600/800

306

Gruppo umoristico, sec. XX, in bronzo raffigurante due uomini seduti attorno ad un tavolo, base rettangolare tovaglia con iscrizione *Hotel de Milan*, firmato L. Rizzi, alt. cm 24

€ 400/600

306



Condizioni Generali di Vendita

1. Pandolfini CASA D'ASTE S.r.l è incaricata a vendere gli oggetti affidati in nome e per conto dei mandanti, come da atti registrati all'Ufficio I.V.A. di Firenze. Gli effetti della vendita influiscono direttamente sul Venditore e sul Compratore, senza assunzione di altra responsabilità da parte di Pandolfini CASA D'ASTE oltre a quelle derivanti dal mandato ricevuto.
2. L'acquirente corrisponderà un corrispettivo d'asta, per ciascun lotto, pari al 25% sul prezzo di aggiudicazione fino a € 100.000 ed al 22% sulla cifra eccedente, comprensivo di I.V.A. ed oneri fiscali (per casi particolari e maggiori informazioni sulle commissioni vedi "CORRISPETTIVO D'ASTA ed I.V.A." nell'apposita sezione in catalogo).
3. Le vendite si effettuano al maggior offerente e si intendono per contanti. Non sono accettate trasferimenti a terzi dei lotti già aggiudicati. Pandolfini CASA D'ASTE riterrà unicamente responsabile del pagamento l'aggiudicatario. Pertanto la partecipazione all'asta in nome e per conto di terzi dovrà essere preventivamente comunicata.
4. Le valutazioni in catalogo sono puramente indicative ed espresse in Euro. Per le vendite di natura giudiziaria la valutazione potrà essere preceduta da indicazioni quali p.b (Prezzo base, ossia prezzo minimo imposto) o, m.o. (maggior offerente, ossia lotto vendibile al maggior offerente, senza prezzo minimo di partenza). Le descrizioni riportate rappresentano un'opinione e sono puramente indicative e non implicano pertanto alcuna responsabilità da parte di Pandolfini CASA D'ASTE.
5. Eventuali contestazioni dovranno essere inoltrate in forma scritta entro 10 gg e se ritenute valide comporteranno unicamente il rimborso della cifra pagata senza alcun'altra pretesa.
6. L'asta sarà preceduta da una esposizione, durante la quale il Direttore della vendita sarà a disposizione per ogni chiarimento; l'esposizione ha lo scopo di far esaminare lo stato di conservazione e la qualità degli oggetti, nonché chiarire eventuali errori ed inesattezze riportate in catalogo. Tutti gli oggetti vengono venduti "come visti".
6. Pandolfini CASA D'ASTE S.r.l. può accettare commissioni d'acquisto (offerte scritte e telefoniche) dei lotti in vendita su preciso mandato, per quanti non potranno essere presenti alla vendita. I lotti saranno sempre acquistati al prezzo più conveniente consentito da altre offerte sugli stessi lotti, e dalle riserve registrate. Pandolfini CASA D'ASTE S.r.l. non si ritiene responsabile, pur adoperandosi con massimo scrupolo, per eventuali errori in cui dovesse incorrere nell'esecuzione di offerte (scritte o telefoniche).
Nel compilare l'apposito modulo, l'offerente è pregato di controllare accuratamente i numeri dei lotti, le descrizioni e le cifre indicate. Non saranno accettate mandati di acquisto con offerte illimitate. La richiesta di partecipazione telefonica sarà accettata solo se formulata per iscritto prima della vendita. Nel caso di due offerte scritte identiche per lo stesso lotto, prevarrà quella ricevuta per prima.
7. Durante l'asta il Banditore ha la facoltà di riunire o separare i lotti.
8. I lotti sono aggiudicati dal Direttore della vendita; in caso di contestazioni, il lotto disputato viene rimesso all'incanto nella seduta stessa sulla base dell'ultima offerta raccolta. L'offerta effettuata in sala prevale sempre sulle commissioni d'acquisto di cui al n.6.
9. Il pagamento totale del prezzo di aggiudicazione dei diritti d'asta potrà essere immediatamente preteso da Pandolfini CASA D'ASTE S.r.l.; in ogni caso lo stesso dovrà essere effettuato entro il giorno successivo alla vendita.
10. I lotti acquistati e pagati devono essere immediatamente ritirati. In caso contrario spetteranno tutti i diritti di custodia a Pandolfini CASA D'ASTE che sarà esonerata da qualsiasi responsabilità in relazione alla custodia e all'eventuale deterioramento degli oggetti. Il costo settimanale di magazzino ammonterà a € 26.
11. Gli acquirenti sono tenuti all'osservanza di tutte le disposizioni legislative e regolamenti in vigore relativamente agli oggetti sottoposti a notifica, con particolare riferimento alla Legge n. 1089 del 1 giugno 1939. L'esportazione di oggetti è regolata dalla suddetta normativa e dalle leggi doganali e tributarie in vigore. Pandolfini CASA D'ASTE declina ogni responsabilità nei confronti degli acquirenti in ordine ad eventuali restrizioni all'esportazione dei lotti aggiudicati. L'aggiudicatario non potrà, in caso di esercizio del diritto di prelazione da parte dello Stato, pretendere da Pandolfini CASA D'ASTE o dal Venditore alcun rimborso od indennizzo.
12. Il Decreto Legislativo del 22 gennaio 2004 disciplina l'esportazione dei Beni Culturali al di fuori del territorio della Repubblica Italiana, mentre l'esportazione al di fuori della Comunità Europea è altresì assoggettata alla disciplina prevista dal Regolamento CEE n. 3911/92 del 9 dicembre 1992, come modificato dal Regolamento CEE n.2469/96 del 16 dicembre 1996 e dal Regolamento CEE n. 974/01 del 14 maggio 2001. Pandolfini Casa d'Aste S.r.l. non risponde del rilascio dei relativi permessi previsti né può garantire il rilascio. La mancata concessione delle suddette autorizzazioni non possono giustificare l'annullamento dell'acquisto né il mancato pagamento.
13. Le presenti Condizioni di Vendita vengono accettate automaticamente da quanti concorrono all'asta. Per tutte le contestazioni è stabilita la competenza del Foro di Firenze.

L'Asta

Le aste sono aperte al pubblico e senza alcun obbligo di acquisto.

I lotti sono solitamente venduti in ordine numerico progressivo come riportati in catalogo.

Il ritmo di vendita è indicativamente di 90-100 lotti l'ora ma può variare a seconda della natura degli oggetti.

Offerte scritte e telefoniche

Nel caso non sia possibile presenziare all'asta.

Pandolfini CASA D'ASTE potrà concorrere per Vostro conto all'acquisto dei lotti.

Per accedere a questo servizio, del tutto gratuito, dovrete inoltrare l'apposito modulo che troverete in fondo al catalogo o presso i ns. uffici con allegato la fotocopia di un documento d'identità. I lotti saranno eventualmente acquistati al minor prezzo reso possibile dalle altre offerte in sala. In caso di offerte dello stesso importo sullo stesso lotto, avrà precedenza quella ricevuta per prima.

Pandolfini CASA D'ASTE S.r.l. offre inoltre ai propri clienti la possibilità di essere contattati telefonicamente durante l'asta per concorrere all'acquisto dei lotti proposti. Sarà sufficiente inoltrare richiesta scritta che dovrà pervenire entro le ore 12:00 del giorno di vendita. Detto servizio sarà garantito nei limiti della disposizione delle linee al momento ed in ordine di ricevimento delle richieste.

Per quanto detto si consiglia di segnalare comunque un'offerta che ci consentirà di agire per Vostro conto esclusivamente nel caso in cui fosse impossibile contattarvi.

Rilanci

Il prezzo di partenza è solitamente inferiore alla stima indicata in catalogo ed i rilanci sono indicativamente pari al 10% dell'ultima battuta.

In ogni caso il Banditore potrà variare i rilanci nel corso dell'asta.

Pagamenti

Il pagamento dei lotti dovrà essere effettuato, in €, entro il giorno successivo alla vendita, con una delle seguenti forme:

- contanti
- assegno circolare non trasferibile intestato a:
Pandolfini CASA D'ASTE S.r.l.
- bonifico bancario presso:
BANCA MONTEDEIPASCHISIENNA
FILIALE 1874
Sede di Firenze: Via del Corso, 6
Codice IBAN:
IT 25 D 01030 02827 000006496795
- assegno bancario previo accordo con la Direzione amministrativa.

Ritiro dei lotti

I lotti pagati nei tempi e modi sopra riportati dovranno, salvo accordi contrari, essere immediatamente ritirati.

Su precise indicazioni scritte da parte dell'acquirente Pandolfini CASA D'ASTE S.r.l. potrà, a spese e rischio dello stesso, curare i servizi d'imballaggio e trasporto.

Per altre informazioni si rimanda alle Condizioni Generali di Vendita.

Pandolfini CASA D'ASTE S.r.l. agisce per conto dei venditori in virtù di un mandato con rappresentanza e pertanto non si sostituisce ai terzi nei rapporti contabili. I lotti venduti da Soggetti I.V.A. saranno fatturati da quest'ultimi agli acquirenti. La ns. fattura, pur riportando per quietanza gli importi relativi ad aggiudicazione ed I.V.A., è costituita unicamente dalla parte appositamente evidenziata.

Acquistare da Pandolfini

Catalogo

Le stime in catalogo sono espresse in Euro (€).

Dette valutazioni, puramente indicative, si basano sul prezzo medio di mercato di opere comparabili, nonché sullo stato di conservazione e sulle qualità dell'oggetto stesso.

Ogni asserzione relativa all'autore, attribuzione dell'opera, data, origine, provenienza e condizioni costituisce un'opinione e non un dato di fatto.

Si precisano di seguito per le attribuzioni:

1. ANDREA DEL SARTO: a nostro parere opera dell'artista.
2. ATTRIBUTO AD ANDREA DEL SARTO: è nostra opinione che l'opera sia stata eseguita dall'artista, ma con un certo grado d'incertezza.
3. BOTTEGA DI ANDREA DEL SARTO: opera eseguita da mano sconosciuta ma nell'ambito della bottega dell'artista, realizzata o meno sotto la direzione dello stesso.
4. CERCHIA DI ANDREA DEL SARTO: a ns. parere opera eseguita da soggetto non identificato, con connotati associabili al suddetto artista. E' possibile che si tratti di un allievo.
5. STILE DI ...; SEGUACE DI ...; opera di un pittore che lavora seguendo lo stile dell'artista; può trattarsi di un allievo come di altro artista contemporaneo o quasi.
6. MANIERA DI ANDREA DEL SARTO: opera eseguita nello stile dell'artista ma in epoca successiva.
7. DA ANDREA DEL SARTO: copia di un dipinto conosciuto dell'artista.
8. IN STILE ...: opera eseguita nello stile indicato ma di epoca successiva.
9. I termini *firmato e/o datato e/o i-scritto*, significano che quanto riportato è di mano dell'artista.
10. Il termine recante *firma e/o data e/o iscrizione* significa che, a ns. parere, quanto sopra sembra aggiunto successivamente o da altra mano.
11. Le dimensioni dei dipinti indicano prima l'altezza e poi la base.
12. I dipinti s'intendono incorniciati se non altrimenti specificato.
13. I lotti contrassegnati da (♦) sono in temporanea importazione artistica in Italia.

Corrispettivo d'Asta e I.V.A.

Corrispettivo d'asta

L'acquirente corrisponderà un corrispettivo d'asta calcolato sul prezzo di aggiudicazione di ogni lotto come segue:

20,66% sui primi € 100.000 e 18,18% sulla cifra eccedente € 100.000.

A tale corrispettivo dovrà essere aggiunta l'I.V.A. del 21% oltre a quella eventualmente dovuta sull'aggiudicazione (vedere di seguito paragrafo **Imposta Valore Aggiunto**).

Imposta Valore Aggiunto

L'I.V.A. dovuta dall'acquirente è pari al: 21% sul corrispettivo netto d'asta. Pertanto il prezzo finale sarà costituito dalla somma dell'aggiudicazione e di una percentuale

complessiva del 25 % sui primi € 100.000 e del 22% sulla cifra eccedente.

Lotti contrassegnati in catalogo

I lotti contrassegnati con (*) sono stati affidati da soggetti I.V.A. e pertanto assoggettati ad I.V.A. come segue:

21% sul corrispettivo netto d'asta e

21% sul prezzo di aggiudicazione.

In questo caso sul prezzo di aggiudicazione verrà calcolata una percentuale del 46% sui primi € 100.000 e del 43% sulla cifra eccedente.

Lotti di procedure giudiziarie

Sui lotti di natura giudiziaria (Successione, eredità giacenti, procedure fallimentari ecc..) verrà applicata una commissione del 9% (oltre ad I.V.A.).

Se soggetti ad I.V.A. sull'aggiudicazione verrà applicata un'aliquota del 21%, se non soggetti un'aliquota del 3% a titolo d'imposta di registro.

A seconda dei casi la percentuale complessiva da applicare sul prezzo di aggiudicazione sarà rispettivamente del 31,89%, contrassegnati in catalogo con (•), o del 13,89% se contraddistinti da (■).

	Fino a € 100.000	su eccedenza
Lotti affidati da privati	25%	22%
Lotti affidati da Soggetti I.V.A. contrassegnati con (*)	46%	43%
Procedure Giudiziarie non Soggette ad I.V.A. (■)	13,89%	13,89%
Procedure Giudiziarie Soggette ad I.V.A. (•)	31,89%	31,89%
Procedure di Riscossione Coattiva (#)	40,36%	40,36%

Vendere da Pandolfini

Valutazioni

Presso gli uffici di Pandolfini CASA D'ASTE S.r.l. è possibile, su appuntamento, ottenere una valutazione gratuita dei Vostri oggetti. In alternativa, potrete inviare una fotografia corredata di tutte le informazioni utili alla valutazione, in base alla quale i ns. esperti potranno fornire un valore di stima indicativo.

Mandato per la vendita

Qualora decidiate di affidare gli oggetti per la vendita, il personale Pandolfini Vi assisterà in tutte le procedure.

Alla consegna degli oggetti Vi verrà rilasciato un documento (mandato a vendere) contenente la lista degli oggetti, i prezzi di riserva, la commissione e gli eventuali costi per assicurazione foto e trasporto, nonché la probabile data di vendita.

Dovranno essere forniti un documento d'identità ed il codice fiscale per l'annotazione sui registri di P.S. conservati presso gli uffici Pandolfini.

Il mandato a vendere è *con rappresentanza* e pertanto Pandolfini CASA D'ASTE S.r.l. non si sostituisce al mandante nei rapporti con i terzi. I soggetti obbligati all'emissione di fattura riceveranno, unitamente al rendiconto, elenco dei nominativi degli acquirenti per procedere alla fatturazione.

Riserva

Il prezzo di riserva è l'importo minimo (**al lordo delle commissioni**) al quale l'oggetto affidato può essere venduto.

Detto importo è strettamente riservato e sarà tutelato dal Banditore in sede d'asta. Qualora detto prezzo non venga raggiunto, il lotto risulterà invenduto.

Commissioni

Sui lotti venduti Pandolfini CASA D'ASTE S.r.l. applicherà una commissione del 13% (oltre ad I.V.A.) mediante detrazione dal ricavato.

Diritto di seguito

Il decreto Legislativo n. 118 del 13 febbraio 2006 ha introdotto il diritto degli autori di opere e di manoscritti, ed ai loro eredi, ad un compenso sul prezzo di ogni vendita, successiva alla prima, dell'opera originale, il c.d. "diritto di seguito".

Detto compenso è dovuto nel caso il prezzo di vendita non sia inferiore ad € 3.000 ed è così determinato

- a) 4% per la parte del prezzo di vendita compresa tra € 3.000 ed € 50.000;
- b) 3% per la parte del prezzo di vendita compresa tra € 50.000,01 ed € 200.000;
- c) 1% per la parte del prezzo di vendita compresa tra € 200.000,01 ed € 350.000;
- d) 0,5% per la parte del prezzo di vendita compresa tra € 350.000,01 ed € 500.000;
- e) 0,25% per la parte del prezzo di vendita superiore ad € 500.000.

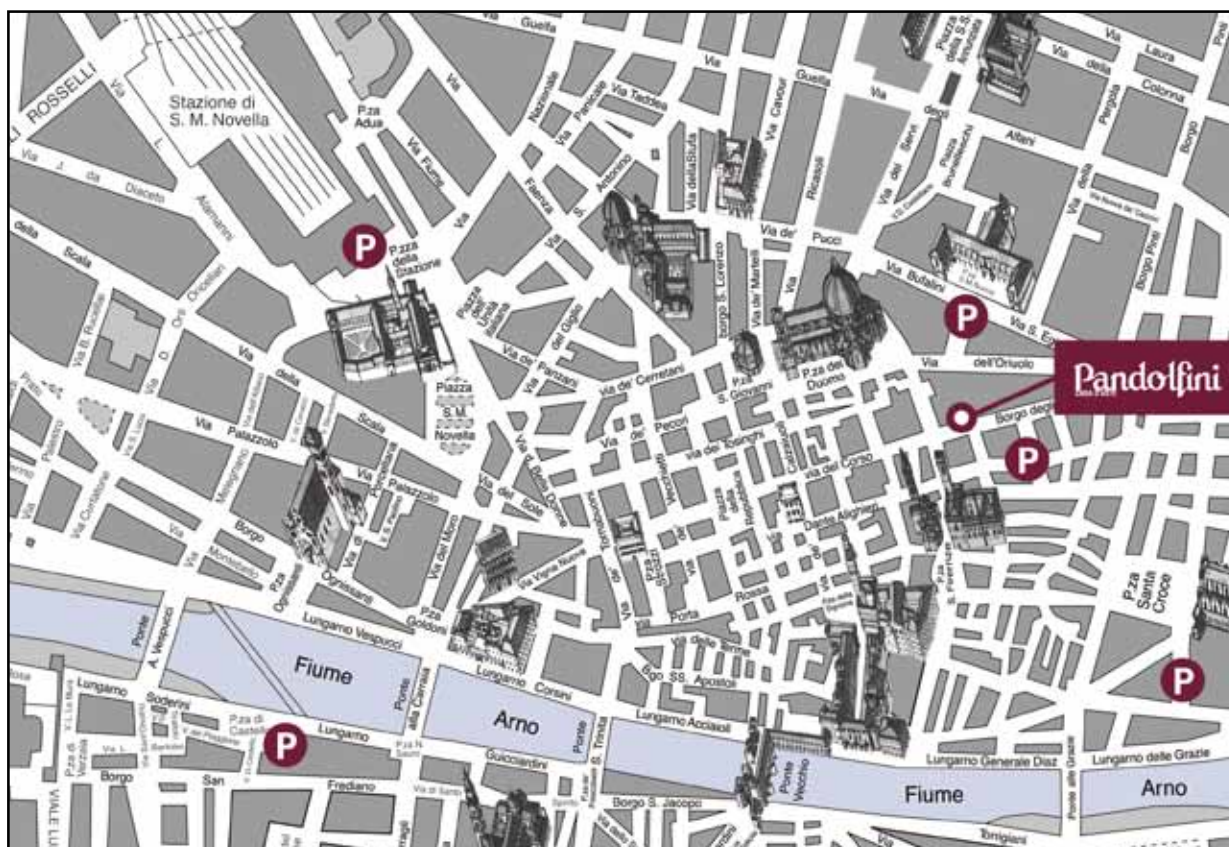
Pandolfini Casa d'Aste è tenuta a versare il "diritto di seguito" per conto dei venditori alla Società italiana degli autori ed editori (SIAE)

Prima dell'asta riceverete un prospetto con l'elenco degli oggetti inclusi con i relativi numeri di lotto e le rispettive riserve. Dopo l'asta verrà inviato l'elenco di tutti i Vostri lotti con il relativo esito.

I lotti invenduti potranno essere ritirati o, previo accordo con i ns. esperti, inserite in aste successive.

Liquidazione del ricavato

Trascorsi circa 30 giorni dalla data dell'asta, e comunque una volta ultimate le operazioni d'incasso, provvederemo alla liquidazione, dietro emissione di una fattura contenente in dettaglio le commissioni e le altre spese addebitate.



PROSSIME ASTE

Maggio

Martedì, 15 maggio 2012

Argenti Orologi e gioielli

Mercoledì, 16 maggio 2012

Arte Orientale e reperti archeologici

Giugno

Martedì 5 giugno 2012

Dipinti disegni e sculture dei secc. XIX-XX

Mercoledì 6 giugno 2012

Design e Arte moderna e contemporanea

I nostri esperti sono a vostra disposizione per visionare e valutare opere da inserire nel catalogo fino a 60 giorni prima di ogni asta. Le date possono essere soggette a variazione.



Impaginazione:
Sansai Zappini
Firenze

Stampa:
Giunti Industrie Grafiche
Prato

Fotografie:
IndustrialFoto
Osmannoro (FI)



BLINDARTE CASA D'ASTE

Via Caio Duilio 4d/10 – 80125 Napoli
tel. 081 2395261 – fax 081 5935042
Internet: www.blindarte.com
e-mail: info@blindarte.com

ARCHAION - BOLAFFI ASTE AMBASSADOR

via Cavour 17/F – 10123 Torino
tel. 011 5576300 - fax 011 5620456
Internet: www.bolaffi.it
e-mail: aste@bolaffi.it

CAMBI CASA D'ASTE

Castello Mackenzie – Mura di S.
Bartolomeo 16c – 16122 Genova
tel. 010 8395029- fax 010 812613
Internet: www.cambiaste.com
e-mail: info@cambiaste.com

CAPITOLIUM ART

via Carlo Cattaneo 55 – 25121 Brescia
tel. 030 48400 – fax 030 2054269
Internet: www.capitoliumart.it
e-mail: info@capitoliumart.it

EURANTICO

Loc. Centignano snc – 01039 Vignanello
VT
tel. 0761 755675 - fax 0761 755676
Internet: www.eurantico.com
e-mail: info@eurantico.com

FARSETTIARTE

viale della Repubblica
(area Museo Pecci) – 59100 Prato
tel. 0574 572400 - fax 0574 574132
Internet: www.farsettiarte.it
e-mail: info@farsettiarte.it

FIDESARTE ITALIA S.r.l.

via Padre Giuliani 7 (angolo via Einaudi) -
30174 Mestre VE
tel. 041 950354 – fax 041 950539
Internet: www.fidesarte.com
e-mail: fidesarte@interfree.it

MEETING ART CASA D'ASTE

corso Adda 11 – 13100 Vercelli
tel. 0161 2291 - fax 0161 229327-8 -
Internet: www.meetingart.it
e-mail: info@meetingart.it

GALLERIA PACE

Piazza San Marco 1 – 20121 Milano
tel. 02 6590147 – fax 02 6592307 –
Internet: www.galleriapace.com e-mail:
pace@galleriapace.com

GALLERIA PANANTI CASA D'ASTE

via Maggio 15 – 50125 Firenze
tel. 055 2741011 – fax 055 2741034
Internet: www.pananti.com
e-mail: info@pananti.com

PANDOLFINI CASA D'ASTE

Borgo degli Albizi 26 – 50122 Firenze
tel. 055 2340888-9 - fax 055 244343
Internet: www.pandolfini.com
e-mail: pandolfini@pandolfini.it

POLESCHI CASA D'ASTE

Foro Buonaparte 68 – 20121 Milano
tel. 02 89459708 – fax 02 86913367
Internet: www.poleschicasadaste.com
e-mail: info@poleschicasadaste.com

PORRO & C. ART CONSULTING

Piazza Sant'Ambrogio 10 – 20123 Milano
tel. 02 72094708 - fax 02 862440
Internet: www.porroartconsulting.it
e-mail: info@porroartconsulting.it

SANT'AGOSTINO

corso Tassoni 56 – 10144 Torino
tel. 011 4377770 - fax 011 4377577
Internet: www.santagostinoaste.it
e-mail: info@santagostinoaste.it

STADION CASA D'ASTE

Riva Tommaso Gulli 10/a – 34123 Trieste
tel. 040 311319 - fax 040 311122 Internet:
www.stadionaste.com
e-mail: info@stadionaste.com

VON MORENBERG CASA D'ASTE

Via Malpaga 11 – 38100 Trento
tel. 0461 263555 - fax 0461 263532
Internet: www.vonmorenberg.com
e-mail: info@vonmorenberg.com

A.N.C.A.

Associazione Nazionale delle Case d'Aste

REGOLAMENTO

Articolo 1

I soci si impegnano a garantire serietà, competenza e trasparenza sia a chi affida loro le opere d'arte, sia a chi le acquista.

Articolo 2

Al momento dell'accettazione di opere d'arte da inserire in asta i soci si impegnano a compiere tutte le ricerche e gli studi necessari, per una corretta comprensione e valutazione di queste opere.

Articolo 3

I soci si impegnano a comunicare ai mandanti con la massima chiarezza le condizioni di vendita, in particolare l'importo complessivo delle commissioni e tutte le spese a cui potrebbero andare incontro.

Articolo 4

I soci si impegnano a curare con la massima precisione i cataloghi di vendita, corredando i lotti proposti con schede complete e, per i lotti più importanti, con riproduzioni fedeli.

I soci si impegnano a pubblicare le proprie condizioni di vendita su tutti i cataloghi.

Articolo 5

I soci si impegnano a comunicare ai possibili acquirenti tutte le informazioni necessarie per meglio giudicare e valutare il loro eventuale acquisto e si impegnano a fornire loro tutta l'assistenza possibile dopo l'acquisto. I soci rilasciano, a richiesta dell'acquirente, un certificato su fotografia dei lotti acquistati. I soci si impegnano affinché i dati contenuti nella fattura corrispondano esattamente a quanto indicato nel catalogo di vendita, salvo correggere gli eventuali refusi o errori del catalogo stesso. I soci si impegnano a rendere pubblici i listini delle aggiudicazioni.

Articolo 6

I soci si impegnano alla collaborazione con le istituzioni pubbliche per la conservazione del patrimonio culturale italiano e per la tutela da furti e falsificazioni.

Articolo 7

I soci si impegnano ad una concorrenza leale, nel pieno rispetto delle leggi e dell'etica professionale. Ciascun socio, pur operando nel proprio interesse personale e secondo i propri metodi di lavoro si impegna a salvaguardare gli interessi generali della categoria e a difenderne l'onore e la rispettabilità.

Articolo 8

La violazione di quanto stabilito dal presente regolamento comporterà per i soci l'applicazione delle sanzioni di cui all'art. 20 dello Statuto ANCA.

Pandolfini
CASA D'ASTE



Argenti Orologi e gioielli

Firenze, 15 maggio 2012

per informazioni: +39 055 2340888
email: pandolfini@pandolfini.it
www.pandolfini.it

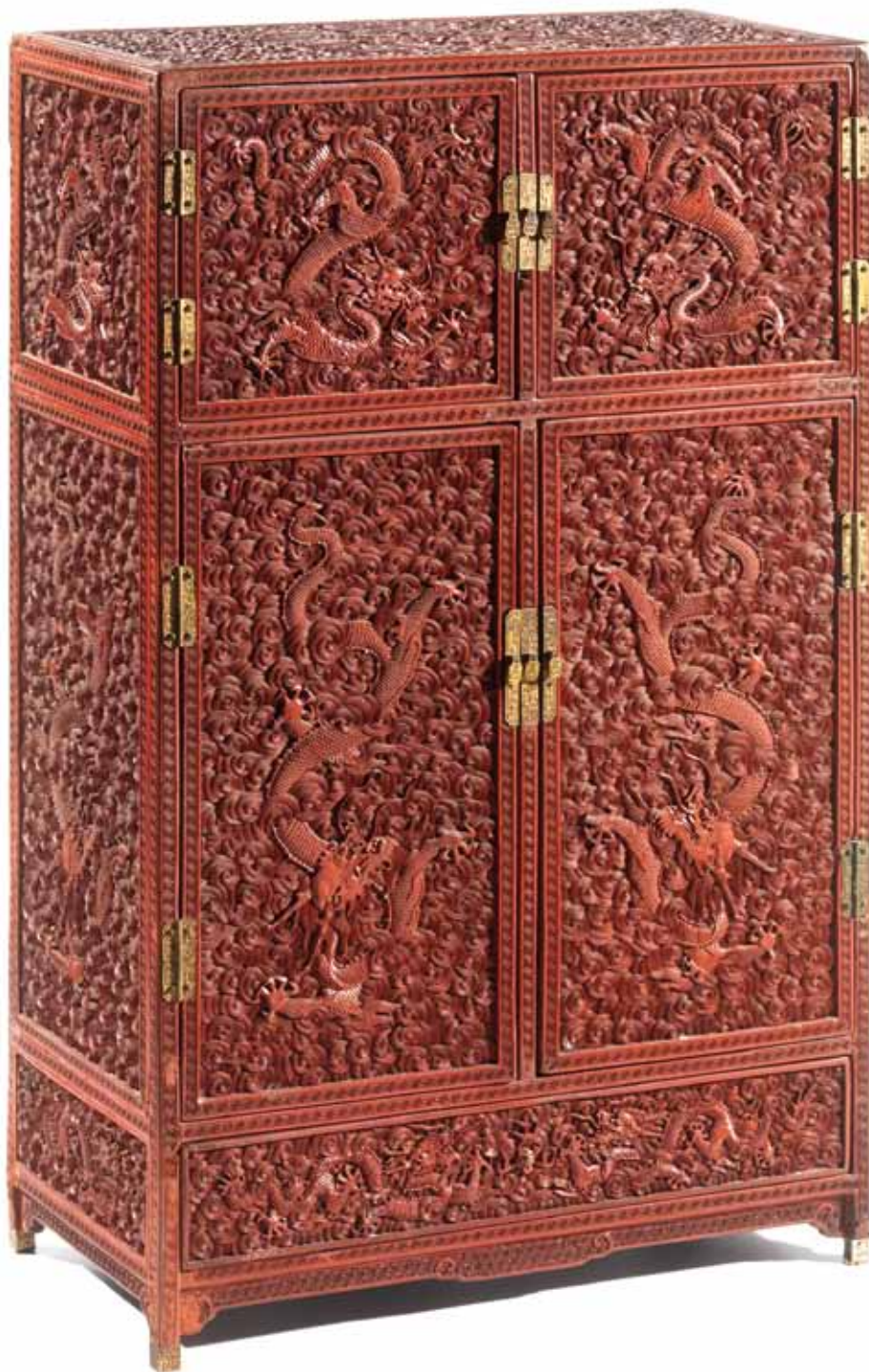
Pandolfini
CASA D'ASTE



Argenti Orologi e gioielli

Firenze, 15 maggio 2012

per informazioni: +39 055 2340888
email: pandolfini@pandolfini.it
www.pandolfini.it



Arte Orientale e reperti archeologici

Firenze, 16 maggio 2012

Pandolfini
CASA D'ASTE



Arte Orientale e reperti archeologici

Firenze, 16 maggio 2012

per informazioni: +39 055 2340888
email: pandolfini@pandolfini.it
www.pandolfini.it

