





INTERNATIONAL ASSOCIATION
OF NUMISMATISTS
MAY - IN SPACE
OFFICIAL - WORLD WIDE BY THE ASSOCIATION OF
NUMISMATISTS
WORLD WIDE NUMISMATIC ASSOCIATION
ESTABLISHED 1926
1968





Pandolfini | CASA
D'ASTE
DAL 1924

NUMISMATICA

Milano

15 MAGGIO 2026



DIREZIONE

Pietro De Bernardi

RESPONSABILE OPERATIVO

Elena Capannoli
elena.capannoli@pandolfini.it

RESPONSABILE AMMINISTRATIVO

Massimo Cavicchi
massimo.cavicchi@pandolfini.it

ORGANIZZAZIONE E COORDINAMENTO

Nicola Belli
nicola.belli@pandolfini.it

COORDINAMENTO DIPARTIMENTI

Lucia Montigiani
lucia.montigiani@pandolfini.it

UFFICIO STAMPA

Studio Tiss
Tel. +39 02 314107
pressoffice@studiotiss.com

CONTABILITÀ CLIENTI VENDITORI E COMPRATORI

Alessio Nenci
alessio.nenci@pandolfini.it

Niccolò Bonatti
contabilitaclienti@pandolfini.it

SEGRETERIA AMMINISTRATIVA

Andrea Terreni
amministrazione@pandolfini.it

PRIVATE SALES

Tel. +39 055.234.0888
Fax +39 055.244.343
info@pandolfini.it

RITIRI E CONSEGNE

Responsabile Magazzino
Marco Fabbri
marco.fabbri@pandolfini.it

SEDE FIRENZE

David Borgianni
Alessandro Cesari
Leonardo De Novellis
Marco Gori
magazzino.firenze@pandolfini.it

SEDE MILANO

Alberto Origgì
magazzino.milano@pandolfini.it

SERVIZIO CLIENTI

SEDE FIRENZE
Silvia Franchini
info@pandolfini.it

SEDE MILANO

Elena Servi
milano@pandolfini.it

SEDI

FIRENZE

Palazzo Ramirez Montalvo
Borgo degli Albizi, 26
50122 Firenze
Tel. +39 055 2340888 (r.a.)
Fax +39 055 244343
info@pandolfini.it

POGGIO BRACCIOLINI
Via Poggio Bracciolini, 26
50126 Firenze
Tel. +39 055 685698
Fax +39 055 6582714
www.poggiobracciolini.it
info@poggiobracciolini.it

MILANO

Via Manzoni, 45
20121 Milano
Tel. +39 02 65560807
Fax +39 02 62086699
milano@pandolfini.it
Cristiano Collari
cristiano.collari@pandolfini.it

ROMA

Via Margutta, 54
00187 Roma
Tel. +39 06 3201799
Benedetta Borghese Briganti
roma@pandolfini.it



MONETE E MEDAGLIE

ESPERTI PER QUESTA VENDITA

CAPO DIPARTIMENTO

Alberto Pettinaroli

alberto.pettinaroli@pandolfini.it



ASSISTENTI

numismatica@pandolfini.it

ASTA MILANO

MILANO

Via Manzoni, 45

15 maggio 2026

MONETE E MEDAGLIE

ore 10.00

Lotti: 1-270

ESPOSIZIONE MILANO

MILANO

Via Manzoni, 45

Venerdì	8 maggio 2026	10:00-18:00
Sabato	9 maggio 2026	10:00-18:00
Domenica	10 maggio 2026	chiuso
Lunedì	11 maggio 2026	10:00-18:00
Martedì	12 maggio 2026	10:00-18:00

PANDOLFINI CASA D'ASTE

Palazzo Ramirez Montalvo

Borgo degli Albizi, 26

50122 Firenze

Tel. +39 055 2340888-9

Fax +39 055 244343

info@pandolfini.it





Volete guardare e partecipare alle nostre aste da qualsiasi parte del mondo vi troviate?

È semplice e veloce con l'applicazione Pandolfini Live.
Disponibile per dispositivi iOS e Android.

Se siete alla ricerca di arte, disegni, vini, orologi o gioielli, le nostre aste sono un riferimento per i collezionisti esperti e per i neofiti. Partecipare ad un'asta e fare offerte è ora più facile che mai grazie alla applicazione PANDOLFINI LIVE disponibili per dispositivi iOS e Android.

Potrete seguire in streaming live le aste e avere la sensazione di essere in sala, ma con la possibilità di fare offerte da qualsiasi parte del mondo.





NUMISMATICA

Milano
15 maggio 2026
ore 10.00

Lotti 1-270



MONETE GRECHE DELLA MAGNA GRECIA

Bruttium

1

Locri Epizephyrii - Nomos o Didramma (ca. 350-275 a.C.)

D: Pegaso in volo verso sinistra - R: testa di Atena a sinistra con elmo corinzio - gr. 8,62 - q.SPL (HN Italy n. 2342) (Ag)

€ 600/1.000



1



2

2

Kroton - Dracma (ca. 300-250 a.C.)

D: testa giovanile verso destra - R: gufo - gr. 3,00 - Da esaminare, MB/BB (HN Italy n. 2195) (Ag)

€ 150/250

3

Kroton - Statere (ca. 510-480 a.C.)

D: tripode; sulla sinistra un airone - R: tripode in incuso - gr. 8,16 - BB (SNG Ans n. 259) (Ag)

€ 600/1.000



3

Calabria



4

4

Taras - Nomos o Didramma (500-490 a.C.)

D: Taras (Phalantos?) sul dorso di un delfino verso destra - R: Ippocampo verso destra; in basso una conchiglia - Raro - gr. 7,40 - Porosità del metallo, MB/BB (HN Italy n. 827) (Ag)

€ 600/1.000

5

Taras - Nomos o Didramma (450-440 a.C.)

D: Taras (Phalantos?) sul dorso di un delfino verso destra distende le braccia; in basso una conchiglia - R: uomo (Taras?) seduto su un diphros con abito riccamente drappeggiato regge un fuso e una lunga lancia- Raro - gr. 8,09 - BB (HN Italy n. 844) (Ag)

€ 600/1.000



5

6

Taras - Nomos o Didramma (ca 440-425 a.C.)

D: Taras (Phalantos?) sul dorso di un delfino verso sinistra; in basso un gambero - R: uomo (Taras?) seduto a sinistra tiene una conchiglia mentre un gatto ai suoi piedi si allunga verso di essa; sulla destra un secondo gatto - Raro - gr. 8,12 - Lievemente decentrata, BB (Vlasto cfr. 220-221) (Ag)

€ 400/800



6



7



7

Taras - Nomos o Didramma (430-425 a.C.)

D: Taras (Phalantos?) sul dorso di un delfino verso sinistra; in basso una conchiglia - R: uomo (Taras?) seduto su un diphros con abito riccamente drappeggiato regge un Kantharos e una lunga lancia - gr. 8,06 - Rara - MB/BB (Fischer-Bossert cfr. n. 251) (Ag)

€ 500/1.000



8



8

Taras - Nomos o Didramma (IV sec. a.C.)

D: cavaliere nudo al galoppo verso destra - R: Taras sul dorso di un delfino - gr.7,75 - qBB (HN Italy cfr. 880) (Ag)

€ 200/400

9

Taras - Nomos o Didramma (275-235 a.C.)

D: cavaliere corazzato al galoppo verso destra - R: Taras sul dorso di un delfino; a sinistra una testa di ninfa - gr. 6,38 - SPL (SNG Cop. N. 924/925) (Ag)

€ 300/600

9





10



10

Taras - Nomos o Didramma (272-240 a.C.)

D: cavaliere verso sinistra incorona il proprio cavallo - R: Taras sul dorso di un delfino verso sinistra; nel campo un grappolo di uva - gr. 6,48 -BB/SPL - Da una nota del collezionista ex Christie's ottobre 1980 (HN Italy n. 1026) (Ag)

€ 300/600

11

Taras - Nomos o Didramma (272-240 a.C.)

D: cavaliere verso destra incorona il proprio cavallo - R: Taras sul dorso di un delfino verso sinistra; nel campo un gallo - gr. 6,39- SPL - Da una nota del collezionista ex Christie's ottobre 1980 (HN Italy n. 1024) (Ag)

€ 300/600



11



12

Taras - Nomos o Didramma (250-235 a.C.)

D: cavaliere verso destra - R: taras sul dorso di un delfino verso sinistra - gr. 6,45 - SPL (SNG ANS n. 1220) (ag)

€ 300/600

12



Corinthia



13

13

Corinto - Statere (400-375 a.C.)

D: pegaso verso destra - R: Testa elmata di Atena - gr. 8,36 - BB (Ravel n.747) (Ag)

€ 300/600

Lucania

14

Thurium - Statere (410-400 a.C.)

D: testa di Atena a destra; sull'elmo Scilla - R: toro carica verso destra - gr. 7,76 - Ritratto di splendido stile e patina di medagliere, BB (SNG ANS n. 1013) (Ag)

€ 300/600



14



15



15

Thurium - Distatere o Doppio Nomos (ca 410-400 a.C.)

D: testa di Atena a destra; sull'elmo Scilla - R: toro carica verso destra - gr.15,63 - Raro - Schiacciate di conio, ma con apprezzabile patina, q.BB (SNG ANS cfr. n. 957) (Ag)

€ 1.000/2.000



16

16

Velia - Nomos o Didramma (ca 440-400 a.C.)

D: testa di Atena a sinistra - R: leone cattura un cervo - gr. 7,37 - MB/BB (HN Italy n. 1270)

€ 200/400

17

Velia - Nomos o Didramma (ca 340-334 a.C.)

D: testa di Atena a destra con elmo decorato da grifoni; in basso due delfini - R: leone verso destra - gr. 7,37 - q.BB (SNG ANS n. 1301)

€ 200/400



17

18

Velia - Nomos o Didramma (ca 365-340 a.C.)

D: testa di Atena a sinistra - R: leone verso destra - gr. 7,63 - q.BB (SNG ANS n. 1292)

€ 500/800



18

19

Metapontium - Nomos o Didramma (330-300 a.C.)

D: testa di Demetra a destra - R: spiga di grano; a sinistra una tenaglia - gr. 6,94 - MB/BB (Johnston cfr. n. C 4.5)

€ 200/400



19



20

20

Metapontium - Stater (330-300 a.C.)

D: testa di Demetra a destra - R: spiga di grano; a destra un aratro - gr. 7,60 - Lievi corrosioni, BB (Johnston cfr. n. C 1.5)

€ 300/500

21

Metapontium - Stater (ca. 540-510 a.C.)

D: spiga di grano - R: spiga di grano in incuso - gr. 8,00 - Di ampio modulo, q.BB (Ag)

€ 800/1.500



21



22

22

Sybaris - Nomos o Stater (550-510 a.C.)

D: toro stante a sinistra; in basso VM - R: toro in incuso verso destra - gr. 7,83 - BB (HN Italy cfr. n. 1729) (Ag)

€ 1.500/2.500

23

Thurium - Stater (440-420 a.C.)

D: testa di Atena a destra - R: toro carica verso destra - gr. 8,00 - BB (SNG Cop. N. 1417) (Ag)

€ 400/800



23

Sicilia

24

Kenturipe - Tetrachalkon (prima metà III Sec. a.C.)

D: testa di Giove a sinistra - R: fulmine - gr, 14,00 - Da esaminare, q.BB (SNG Cop. n. 212)

€ 100/300



24



25

25

Siracusa - II Repubblica (465-405 a.C.) - Tetradramma (430-420 a.C.)

D: quadriga al passo verso destra; Nike in volo incorona i cavalli - R: testa di Arethusa a destra circondata da delfini - gr. 16,91 - q.BB (Boehringer n. 671) (Ag)

€ 800/1.200

26

Gela - Tetradramma (480-470 a.C.)

D: biga al passo verso destra - R: protome taurina androcefala - Raro - gr. 17,22 - q.BB (SNG ANS cfr. n. 26) (Ag)

€ 800/1.500



26

Syria, Regno Seleucide

27

Alessandro I Balas (152-145 a.C.) - Tetradramma 149-148 a.C. - Zecca: Sidon

D: testa di Alessandro a destra - R: aquila in cammino verso sinistra - Rara - gr. 14,00 - Difetti del metallo, BB/SPL (SNG Spaer n. 1514) (Ag)

€ 100/300



27

MONETE ROMANE

Monete Romane Repubblicane



28

28

Didramma (225-212 a.C.) - Zecca: Roma

D: Giano bifronte - R: Giove su quadriga verso destra - gr. 6,46 - BB (Crawf. n. 28) (Ag)

€ 300/600

29

Pompeia - Denario Sextus Pomponius Fostlus (ca 137 a.C.) - Zecca: Roma

D: testa di Roma a destra - R: il pastore Faustolo stante a destra guarda la Lupa che allatta i gemelli - gr. 4,00 - Metallo lucente, SPL (Crawf. n. 235/1) (Ag)

€ 200/400



29



30



30

Baebia - Denario M. Baebius Q.f. Tampilus (137 a.C.) - Zecca: Roma

D: testa di Roma a sinistra - R: Apollo in quadriga verso destra - gr. 4,00 - Metallo lucente, migliore di SPL - Da un appunto, ex Christie's Roma, Dicembre 1983 (Crawf. n. 236/1a) (Ag)

€ 200/400

31

Minucia - Denario Ti. Minucius c.f. Augurinus (134 a.C.) - Zecca: Roma

D: testa di Roma a destra - R: due figure togate ai lati di una colonna - gr. 4,00 - Patina di antica collezione, migliore di SPL - Da un appunto, ex Christie's Roma, Aprile 1983 (Crawf. n. 243/1) (Ag)

€ 150/300



31



32

32

Cassia - Denario C. Cassius Longinus (126 a.C.) - Zecca: Roma

D: testa di Roma a destra; nel campo a sinistra un'urna per il voto - R: Libertas in quadriga verso destra - gr. 3,93 - q.SPL - Da un appunto, ex Christie's Roma, Giugno 1981 (Crawf. n. 266/1) (Ag)

€ 100/200

33

Acilia - Denario Mn. Acilius Balbus (125 a.C.) - Zecca: Roma

D: testa di Roma a destra; nel campo a sinistra un'urna per il voto - R: Giove in quadriga verso destra - gr. 3,93 - Patina iridescente, SPL (Crawf. n. 271/1) (Ag)

€ 100/300



33



34

34

Fonteia - Denario C. Fonteius (114-113 a.C.) - Zecca: Roma

D: testa gianiforme dei Dioscuri - R: galea in navigazione verso sinistra - gr. 3,81 - Da un appunto, ex Christie's Roma, Dicembre 1983 (Crawf. n. 290/1) (Ag)

€ 300/600

35

Denario Mn Fonteius (108-107 a.C.) - Zecca: Roma

D: busti affiancati dei Dioscuri - R: Galera in navigazione verso sinistra - gr. 4,00 - Lievemente decentrata, BB (Crawf. n. 307/1) (Ag)

€ 150/300



35

36

Herennia - Denario M. Herennius (108-107 a. C.) - Zecca: Roma

D: testa diadematata della Pietas a destra - R: Anfinomo o Anapia salva il proprio padre portandolo in spalle - gr. 3,76 - Migliore di BB - Da un appunto, ex Christie's Roma, Dicembre 1983 (Crawf. n. 308/1b) (Ag)

€ 200/400



36

37

Cornelia - Denario Serrato L. Cornelius Scipio Asiagenus (106 a.C.) - Zecca: Roma

D: testa di Giove a sinistra - R: Giove in quadriga verso destra - gr. 3,93 - Patina iridescente, migliore di SPL - Da un appunto, ex Christie's Roma, Ottobre 1981 (Crawf. n. 311/1) (Ag)

€ 200/400



37

38

Sulpicia - Denario serrato C. Sulpicius C.f. Galba (106 a.C.) - Zecca: Roma

D: testa dei penati (spiriti protettori della famiglia) affiancati a sinistra - R: due soldati prestano giuramento reggendo due lance e puntando le spade su una scrofa - gr. 3,91 - BB (Crawf. n. 312/1) (Ag)

€ 150/300



38

39

Memmia - Denario serrato L. Memmius Galeria (106 a.C.) - Zecca: Roma

D: testa di Saturno a sinistra - R: Venere su biga verso destra - gr. 3,77 - Migliore di BB (Crawf. n. 313/1) (Ag)

€ 150/300



39



40

40

Iulia - Denario serrato L. Julius (101 a.C.) - Zecca: Roma

D: testa di Roma a destra - R: Vittoria su biga verso destra - gr. 3,91 - Ampio modulo e ben centrata, migliore di BB (Crawf. n. 323/1) (Ag)

€ 300/600

41

Lucilia - Denario M. Lucilius Rufus (101 a.C.) - Zecca: Roma

D: testa di Roma a destra - R: Vittoria su biga verso destra - gr. 4,00 - Patina di collezione, migliore di BB - Da un appunto, ex Christie's Roma, Giugno 1981 (Crawf. n. 324/1) (Ag)

€ 100/300



41

42

Fundania - Denario C. Fundanius (101 a.C.) - Zecca: Roma

D: testa di Roma a destra - R: Triumphator (forse Mario) su quadriga verso destra - gr. 3,87 - BB (Crawf. n. 326/1) (Ag)

€ 150/300



42

43

Caecilia - Denario L. Caecilius Metellus (96 a.C.) - Zecca: Roma

D: testa di Apollo a destra - R: Roma assisa su una pila di scudi si fa incoronare dalla Vittoria alle sue spalle - gr. 3,87 - Metallo lucente, SPL (Crawf. n. 335/1b) (Ag)

€ 150/300



43

44

Poblicia - Denario C. Publicius Malleolus, A. Postumius Sp. f. Albinus and L. Metellus (96 ? a.C.) - Zecca: Roma

D: testa di Marte a destra - R: soldato in nudità eroica posa il piede su una corazza; nel campo a sinistra un trofeo - gr. 3,91 - BB (Crawf. n. 335/3b) (Ag)

€ 100/300



44

45

Calpurnia - Denario L. Calpurnius Piso Frugi (90 a.C.) - Zecca: Roma

D: testa di Apollo a destra; nel campo un'ancora - R: cavaliere al galoppo verso destra gr. 3,88 - Migliore di BB (Crawf. n. 340/1) (Ag)

€ 100/250



45

46

Porcia - Denario M. Porcius Cato (89 a.C.) - Zecca: Roma

D: testa della Libertas a destra - R: la Vittoria seduta a destra - gr. 4,00 - Delicata patina, q,SPL (Crawf. n. 343/1) (Ag)

€ 200/400



46

47

Julia - Denario L. Julius Bursio (85 a.C.) - Zecca: Roma

D: testa arcaica di Apollo verso destra - R: la Vittoria su quadriga verso destra gr. 3,56 - Apprezzabile patina, BB/SPL - Da un appunto, ex Christie's Roma, Maggio 1982 (Crawf. n. 352/1) (Ag)

€ 100/200



47

48

Fonteia - Denario Mn. Fonteius C.f (85 a.C.) - Zecca: Roma

D: testa di Apollo verso destra - R: Cupido siede sulla schiena di una capra; al di sopra due pilei - gr. 4,00 - Migliore di BB (Crawf. n. 353/1a) (Ag)

€ 100/250



48



49

49

Norba - Denario C. Norbanus (83 a.C.) - Zecca: Roma

D: testa di Venere verso destra - R: spiga di grano, fascio e caduceo - 3,85 - Splendida patina, SPL - Da un appunto, ex Christie's Roma, Dicembre 1983 (Crawf. n. 357/1b) (Ag)

€ 250/500

50



50

Marcia, Crepusia, Mamilia - Denario P. Crepusius, C. Limetanus and L. Censorinus (82 a.C.) - Zecca: Roma

D: testa velata e diademata di Venere verso destra - R: Venere su biga verso destra - gr. 3,75 - q.SPL (Crawf. n. 360/1) (Ag)

€ 200/400

51

Norba - Denario L. Marcius Censorinus (82 a.C.) - Zecca: Roma

D: testa di Apollo verso destra - R: il satiro Marsia regge un otre di vino; sulla destra una colonna - gr. 3,95 - SPL (Crawf. n. 363/1) (Ag)

€ 200/400



51

52

Postumia - Denario serrato A. Postumius Albinus (81 a.C.) - Zecca: Roma

D: testa velata dell'Hispania verso destra - R: figura togata tra un'aquila e un fascio - gr. 3,89 - q.SPL (Crawf. n. 372/2) (Ag)

€ 200/400



52

53

Caecilia - Denario Q. Caecilius Metellus Pius (81 a.C.) - Zecca: Roma

D: testa della Pietas verso destra - R: elefante in cammino verso sinistra - gr. 3,83 - SPL (Crawf. n. 374/1) (Ag)

€ 200/400



53

54



54

Poblicia - Denario serrato C. Poblicius Q. f. (80 a.C.) - Zecca: Roma

D: testa elmata e corazzata di Roma verso destra - R: Eracle uccide il leone Nemeo - gr. 4,00 - BB (Crawf. n. 380/1) (Ag)

€ 150/300

55

**Papia - Denario L. Papius (79 a.C.) -
Zecca: Roma**

D: testa di Giunone Sospita verso destra - R: Grifone
- gr. 4,00 - Metallo lucente e apprezzabile patina,
SPL (Crawf. n. 384/1) (Ag)

€ 150/250



56

**Volteia - Denario M. Volteius M.f. (78
a.C.) - Zecca: Roma**

D: busto elmato a destra - R: Cybele su una biga
trainata da leoni - gr. 3,90 - Patina iridescente,
migliore di SPL - Da un appunto, ex Christie's Roma,
Ottobre 1981 (Crawf. n. 385/4) (Ag)

€ 400/800

57

**Satriena - Denario P. Satrienus. (77
a.C.) - Zecca: Roma**

D: testa elmata di Marte verso destra - R: la Lupa
in cammino verso sinistra - gr. 3,90 - Molto rara in
questa conservazione, migliore di SPL (Crawf. n.
388/1b) (Ag)

€ 500/1.000



58

**Rustia - Denario L. Rustius (74 a.C.) -
Zecca: Roma**

D: testa elmata di Marte verso destra - R: ariete
verso destra - gr. 3,84 - Splendida patina, SPL
(Crawf. n. 389/1) (Ag)

€ 300/600



59

**Lucretia - Denario L. Rustius (74 a.C.) -
Zecca: Roma**

D: testa radiata di Sol a destra - R: crescente di luna
circondato da sette stelle - gr. 3,81 - q.BB (Crawf. n.
390/1) (Ag)

€ 100/200

60

**Denario al nome L. Lucretius Trio (76
a.C.) - Zecca: Roma**

D: testa di Nettuno a destra - R: Genio alato
(Palaemon) cavalca un delfino - gr. 4,00 - Leggeri
depositi, BB/SPL (Crawf. n. 390/2)

€ 200/400



61

**Egnatia - Denario serrato Cn. Egnatius
Cn.f. Cn.n. Maxsumus (75 a.C.) - Zecca:
Roma**

D: busto di Venere a destra - R: Libertas su biga
verso destra coronata dalla Vittoria alata - gr. 3,86 -
Leggere porosità, BB/SPL (Crawf. n. 391/1) (Ag)

€ 200/400

62

**Egnatia - Denario Cn. Egnatius Cn.f.
Cn.n. Maxsumus (76 a.C.) - Zecca:
Roma**

D: busto di Cupido a destra - R: Giove e la Libertas
entro tempio distilo - gr. 4,19 - SPL (Crawf. n. 391/2)
(Ag)

€ 400/800



62



63

63

**Farsuleia - Denario L. Farsuleius
Mensor (75 a.C.) - Zecca: Roma**

D: busto della Libertas a destra - R: guerriero su
biga verso destra intento ad aiutare una figura
togata nel salire sulla biga medesima - gr. 3,93 - BB
(Crawf. n. 392/1) (Ag)

€ 150/300

64

**Aquila - Denario serrato Mn. Aquilius
Mn.f. Mn.n (65 a.C.) - Zecca: Roma**

D: busto della Virtus a destra - R: Aquilius stante a
sinistra sorregge la Sicilia inginocchiata - gr. 3,85 -
Bella patina, migliore di SPL (Crawf. n. 392/1) (Ag)

€ 200/400



64



65

65

Vettia - Denario T. Vettius Sabinus (70 a.C.) - Zecca: Roma

D: busto di Re Tazio a destra - R: figura togata su biga verso sinistra - gr. 3,95 - Contromarche, BB (Crawf. n. 404/1) (Ag)

€ 250/500

66

Plaetoria - Denario M. Plaetorius M.f. Cestianus (57 a.C.) - Zecca: Roma

D: testa maschile (Bonus Eventus) a destra - R: caduceo alato - gr. 3,85 - Lievi graffiti, migliore di BB (Crawf. n. 405/5) (Ag)

€ 200/400



66

67

Hosidia - Denario C. Hosidius C.f. Geta (68 o 71 a.C.) - Zecca: Roma

D: busto di Diana a destra - R: cinghiale ferito e incalzato da un cane da caccia - gr. 3,93 - q.SPL (Crawf. n. 407/2) (Ag)

€ 200/500



67

68

Plaetoria - Denario M. Plaetorius Cestianus (67 a.C.) - Zecca: Roma

D: busto di divinità (Vacuna?) con gli attributi di Isis, Minerva, Apollo, Diana e Vittoria - R: aquila su fulmine - gr. 4,00 - Patina di collezione, migliore di SPL (Crawf. n. 409/1) (Ag)

€ 200/400



68



69

69

Plaetoria - Denario M. Plaetorius Cestianus (67 a.C.) - Zecca: Roma

D: busto turrato di Cibele a destra - R: sella curule - gr. 3,64 - Patina iridescente, SPL (Crawf. n. 409/2) (Ag)

€ 250/500

70

Furia - Denario L. Furius Cn. f. Brocchus (63 a.C.) - Zecca: Roma

D: busto di Ceres a destra - R: sella curule - gr. 3,77 - BB (Crawf. n. 414/1) (Ag)

€ 100/200



70



71

71

Aemila - Denario L. Aemilius Lepidus Paullus (62 a.C.) - Zecca: Roma

D: busto della Concordia a destra - R: Paullus stante a sinistra di fronte a un trofeo; nel campo a destra Perseo, re di Macedonia, e i suoi due figli tutti rappresentati come prigionieri - gr. 3,90 - Metallo lucente, migliore di SPL (Crawf. n. 415/1) (Ag)

€ 150/300

72

Aemila - Denario L. Aemilius Lepidus Paullus e L. Scribonius Libo (62 o 71 a.C.) - Zecca: Roma

D: busto della Concordia a destra - R: Puteal Scribonianum - gr. 4,00 - SPL (Crawf. n. 417/1) (Ag)
Il puteale era una struttura del Foro Romano dove erano soliti incontrarsi uomini di affari. Questa monete è una delle poche rappresentazioni arrivate a noi in quanto non ne è stato trovato alcun resto fisico.

€ 200/400



72



73

73

Marcia - Denario L. Marcius Philippus (56 a.C.) - Zecca: Roma

D: Ancus Marcius a destra - R: statua equestre su acquedotto romano - gr. 3,60 - Rovescio eccezionale e patina di collezione, SPL (Crawf. n. 425/1) (Ag)

€ 150/250

74

Memmia - Denario C. Memmius C.f. (56 a.C.) - Zecca: Roma

D: effigie di Ceres a destra - R: Trofeo e prigioniero inginocchiato - gr. 4,09 - SPL (Crawf. n. 427/1) (Ag)

€ 250/500



74



75

75

Memmia - Denario C. Memmius C.f. (56 a.C.) - Zecca: Roma

D: testa laureata di Quirinus a destra - R: Ceres seduta a destra - gr. 3,72 - BB/SPL (Crawf. n. 427/1) (Ag)

€ 300/600

76

Didia - Denario P. Fonteius P.f. Capito and T. Didius (55 a.C.) - Zecca: Roma

D: testa della Concordia a destra - R: Villa Publica - Molto raro in questa conservazione - gr. 3,95 - SPL/FDC (Crawf. n. 429/2a) (Ag) *La Villa Publica era il luogo dove i Generali romani dovevano sostare prima del Trionfo; i generali, infatti, non potevano entrare in Roma come comandanti in capo dell'esercito per scongiurare qualsiasi rischio di colpo di stato*

€ 800/1.400



76

77

Pompeia - Denario Q. Pompeius Rufus (54 a.C.) - Zecca: Roma

D: Sella Curule - R: Sella Curule - Molto rara in questa conservazione - gr. 3,66 - SPL/FDC (Crawf. n. 434/2) (Ag)

€ 400/800



77



78

78

Acilia - Denario Man. Acilius Glabrio (49 a.C.) - Zecca: Roma

D: effigie della Salus a destra - R: Valetudo stante a sinistra - gr. 3,90 - Metallo lucente, SPL (Crawf. n. 442/1a) (Ag)

€ 150/300

79

**Sicinia, Coponia - Denario Q. Sicinius
and C. Coponius (49 a.C.) - Zecca:
Roma**

D: testa di Apollo a destra - R: pelle del leone
poggiata su una clava a testa in giù - gr. 3,79 - Patina
scura, SPL (Crawf. n. 444/1a) (Ag)

€ 200/400



79



80

80

**Hostilia - Denario L. Hostilius Saserna
(48 a.C.) - Zecca: Roma**

D: testa della Gallia a destra - R: Diana di Efeso
stante di fronte - gr. 3,69 - Lievi difetti di conio,
metallo lucente, migliore di SPL (Crawf. n. 448/3)
(Ag) *Questa moneta reca diversi simboli delle
conquiste romane in Gallia. Primo tra tutti la testa
della Gallia (rappresentata con capelli scomposti e
tratti quasi androgini) e il carnyx, cioè lo strumento
usato dai soldati galli; al rovescio inoltre troviamo
una Diana, che con tutte le probabilità si riferisce al
celebre (almeno all'epoca) tempio di Diana di Massalia
(l'odierna Marsiglia) e alla presa della città da parte di
Giulio Cesare*

€ 300/600

81

**Vibia - Denario C. Vibius C.f. C.n.
Pansa Caetronianus (48 a.C.) - Zecca:
Roma**

D: testa di Bacco a destra - R: Ceres avanza verso
destra reggendo una torcia - gr. 3,51 - q.BB - Da un
appunto, ex Christie's Roma, Ottobre 1981 (Crawf.
n. 449/2) (Ag)

€ 150/300



81

82

Licina - Denario A. Licinius Nerva (47 a.C.) - Zecca: Roma

D: testa della Fides a destra - R: Cavaliere al galoppo trascina un guerriero nudo - gr. 4,06 - Patina iridescente, q.SPL (Crawf. n. 454/1) (Ag)

€ 200/400



82

83

Caecilia - Denario Q. Caecilius Metellus Pius Scipio (47-46 a.C.) - Zecca: itinerante in Africa

D: testa di Giove a destra - R: elefante stante a destra - gr. 2,64 - Esemplare probabilmente suberato, da esaminare con attenzione (Crawf. n. 454/1) (Ag)

€ 400/800



83

84

Cordia - Denario Mnaeus Cordius Rufus (46 a.C.) - Zecca: Roma

D: testa affiancate dei Dioscuri a destra - R: Venus stante a sinistra; sulle sue spalle Cupido - gr. 4,28 - Splendidamente centrato e con patina iridescente, migliore di SPL (Crawf. n. 463/1a) (Ag)

€ 200/400



84



85

85

Cordia - Denario Mnaeus Cordius Rufus (46 a.C.) - Zecca: Roma

D: teste affiancate dei Dioscuri a destra - R: Venus stante a sinistra; sulle sue spalle Cupido - gr. 3,83 - Patina iridescente, SPL (Crawf. n. 463/1a) (Ag)

€ 150/300

86

Carisia - Denario T. Carisius (46 a.C.) - Zecca: Roma

D: testa della di Giunone Moneta a destra - R: strumenti per la coniazione - gr. 3,73 - Debolezze di conio, migliore di SPL (Crawf. n. 464/2) (Ag)

€ 200/400



86

87

Vibia - Denario C. Vibius Varus (42 a.C.) - Zecca: Roma

D: testa di Bacco a destra - R: Pantera salta su un altare - gr. 3,87 - Bellissima patina, SPL (Crawf. n. 494/36) (Ag)

€ 300/600



87

88

Mussidia - Denario L. Mussidius Longus (42 a.C.) - Zecca: Roma

D: testa radiata di Sol - R: santuario di Venere Cloacina sormontato da due statue - gr. 3,60 - q.BB (Crawf. n. 494/43) (Ag)

€ 200/400



88

89

Monetazione Imperatoriale - Marco Antonio - Denario Leg VIII (43-30 a.C.) - Zecca: itinerante al seguito di Marco Antonio

D: galea in navigazione verso destra - R: aquila tra due insegne - gr. 3,59 - Patina di collezione e lievi graffiti, q.BB (Crawf. n. 544/21) (Ag)

€ 200/400



89

Collezioni

90

Secoli II e I a.C. - Collezione di 80 monete in argento, quasi per la totalità Denari

Presenze di rilievo sia per la qualità che per la rarità di alcuni esemplari - Qualità mediamente molto buona
- Ottima base per un inizio di collezione - Da esaminare con la massima attenzione (Ag)

€ 4.500/7.000

91

Secoli II e I a.C. - Collezione di 80 monete in argento, quasi per la totalità Denari

Presenze di rilievo sia per la qualità che per la rarità di alcuni esemplari - Qualità mediamente molto buona
- Ottima base per un inizio di collezione - Da esaminare con la massima attenzione (Ag)

€ 4.500/7.000

92

Secoli II e I a.C. - Collezione di 55 monete in argento, quasi per la totalità Denari

Presenze di rilievo sia per la qualità che per la rarità di alcuni esemplari - Qualità mediamente molto buona
- Ottima base per un inizio di collezione - Da esaminare con la massima attenzione (Ag)

€ 3.500/5.000

93

Secoli II e I a.C. - Resto di collezione di 48 monete

Presenti esemplari in argento e bronzo ordinati e classificati - MB/SPL - Insieme da studio da esaminare con la massima attenzione - Nel lotto anche un insieme di monete greche, tra le quali numerose riproduzioni (Ag e Ae)

€ 2.500/5.000

94

Secoli II e I a.C. - Resto di collezione di 4 Denari

Presenti: Julia (224/1); Manlia (299/1a); Porcia (301/1); Tituria (344/1b) - Mediamente BB/SPL - Da esaminare

€ 200/400

Monete Romane Imperiali



95

95

Tiberio (14-37 d.C.) - Aureo - Zecca: Lugdunum

D: testa dell'Imperatore a destra - R: Livia seduta - gr. 7,69 - Difetti, q.BB (RIC n. 25) (Au)

€ 1.500/2.500

96

Adriano (117-138 d.C.) - Aureo (125-128 d.C.) - Zecca: Roma

D: effigie dell'Imperatore a destra - R: lupa allatta i gemelli - gr. 7,10 - Lievi difetti al contorno, buon BB (RIC n. 193d) (Au)

€ 2.000/4.000



96

97

Onorio (393-423 d.C.) - Solido - Zecca: Ravenna

D: busto diadematato dell'Imperatore - Rovescio: l'Imperatore stante a destra calpesta un prigioniero - gr. 4,44 - Tracce di montatura, q.BB (Cohen n. 44) (RIC n. 1287) (Au)

€ 500/800



97

98

**Leone (457-467 d.C.) - Solido - Zecca:
Costantinopoli**

D: busto frontale dell'Imperatore - Rovescio: la
Victoria stante a sinistra regge una lunga croce con
la mano destra - gr. 4,48 - Fondi lucenti, migliore di
SPL (RIC n. 605) (Sear n. 21404) (Au)

€ 600/1.000



98

Collezioni

99

Secoli I-IV d.C. - Resto di collezione di 65 monete

Presenti esemplari in argento e bronzo spesso ordinati e classificati - MB/SPL - Insieme da studio da
esaminare con la massima attenzione (Ag e Ae)

€ 800/1.200

100



100

Secolo II - Insieme di due Denari

Presenti Faustina Sr e Sabina - MB

€ 50/100

101



101

Secoli XIX, XX - Insieme di 5 riproduzioni in oro da studio

Solo per il professionista - Da esaminare

€ 3.000/6.000

MONETE BIZANTINE

102

**Foca (602-610) – Solido (603-606) –
Zecca: Costantinopoli**

D: busto di Foca con un globo crucigero nella mano
destra – R: angelo stante di fronte – Difetti e graffiti,
migliore di BB - gr. 4,32 (DOC n. 5) (Sear n. 620) (Au)

€ 400/600



103

**Foca (602-610) – Solido (604-607) –
Zecca: Costantinopoli**

D: busto di Foca con un globo crucigero nella mano
destra – R: angelo stante di fronte – Difetti e graffi,
BB - gr. 4,32 (DOC n. 5) (Sear n. 618) (Au)

€ 400/600

104

**Eraclio (610-641) – Solido (616-625) –
Zecca: Costantinopoli**

D: busti frontali affiancati di Eraclio ed Eraclio
Costantino – R: croce su basamento di tre gradini
– Graffietti, q.BB - gr. 4,42 (DOC n. 13) (Sear n. 738)
(Au)

€ 400/600



104



105

**Leone III (717-741) – Solido (732-737) –
Zecca: Costantinopoli**

D: busto frontale di Leone III – R: busto frontale di
Costantino V – gr. 4,44 – Leggeri graffiti, BB (DOC n.
5.1) (Sear n. 1504) (Au)

€ 400/700

106

Costantino V (741-775) – Solido (741-751) – Zecca: Costantinopoli

D: busto frontale di Costantino V – R: busto frontale di Leone III – gr. 4,43 – Debolezze di conio, BB – (DOC n. 1) (Sear n. 1550) (Au)

€ 400/700



106



107

107

Costantino V (741-775) – Solido (752-775) – Zecca: Costantinopoli

D: busti frontali affiancati di Costantino V e Leone IV – R: busto frontale di Leone III – gr. 4,45 – Raro, l'officina Φ è di rara apparizione sul mercato – BB/SPL (cfr. DOC pag. 294, dove questa moneta viene evidenziata come primo esempio dell'utilizzo di questa lettera) – Debolezza di conio, ma fondi ancora lucenti migliore di BB (DOC n. 2) (Sear n. 1551) (Au)

€ 500/800

108

Leone IV (775-780) – Solido (776-778) – Zecca: Costantinopoli

D: busti frontali affiancati di Costantino V e Leone IV – R: busti frontali affiancati di Leone III e Costantino V – gr. 4,45 – BB/SPL (DOC n. 1) (Sear n. 1583) (Au)

€ 400/600



108



109

109

Leone IV (775-780) - Solido (778-780) - Zecca: Costantinopoli

D: busti frontali affiancati di Costantino VI e Leone IV
 - R: busti frontali affiancati di Leone III e Costantino V - gr. 4,42 - BB (DOC n. 2) (Sear n. 1584) (Au)

€ 400/600

110

Niceforo I (802-811) - Solido - Zecca: Costantinopoli

D: busto frontale di Niceforo - R: Busto frontale di Stauracio - gr. 4,42 - Piccola contromarca al R, ma fondi ancora lucenti, migliore di SPL (DOC n. 2) (Sear n. 1604) (Au) *Questa moneta riporta l'effigie di Stauracio, l'imperatore bizantino dal regno più breve in assoluto, che morì eroicamente a pochi mesi dalla sua ascesa al trono a seguito di gravi ferite riportate in guerra*

€ 500/800



110



111



111

Michele VII (1071-1078) – Histamenon – Zecca: Costantinopoli

D: busto frontale di Gesù Cristo – R: busto dell'imperatore – gr. 4,42 – Lievissimi graffi, BB/SPL (DOC n. 2) (Sear n. 1868) (EI)

€ 300/500



112



112

Andronico II e Andronico III (1282-1332) – Hyperpyron – Zecca: Costantinopoli

D: la Vergine entro le quattro mura di Costantinopoli – R: Gesù Cristo benedice Andronico II e Andronico III – gr. 4,13 (DOC n. 502) (Sear n. 2461) (EI)

€ 200/400

MONETE DI ZECCHE ITALIANE

Milano

113

**Napoleone I Re d'Italia (1805-1814) -
20 Lire 1809**

D: effigie di Napoleone a sinistra - R: stemma
coronato - BB (Friedb n. 7) (Gig. n. 85) (Au)

€ 500/700



113



114

114

**Napoleone I Re d'Italia (1805-1814) -
40 Lire 1810**

D: effigie di Napoleone a sinistra - R: stemma
coronato - q.SPL (Friedb n. 5) (Gig. n. 75) (Au)

€ 1.000/1.200

Governmento Provisorio di Lombardia

115

20 Lire 1848 - Zecca: Milano

D: Valore entro corona di alloro e di quercia - R:
l'Italia turrata rivolta verso destra - Lievi segni su
fondi lucenti, SPL (Friedb n. 475) (Gig. n. 2) (Au)

€ 1.500/2.500



115

Repubblica di Venezia

116

Pietro Gradenigo (1289-1311) - Ducato

D: San Marco benedice il Doge - R: Gesù Cristo benedicente - gr. 3,51 - Non comune - q.SPL (Friedb. n. 1216) (Paolucci n. 1) (Au)

€ 600/1.000



116



117

117

Antonio Venier (1342-1400) - Ducato

D: San Marco benedice il Doge - R: Gesù Cristo benedicente - gr. 3,54 - Di ampio modulo, leggere debolezze di conio, SPL (Friedb. n. 1229) (Paolucci n. 1) (Au)

€ 500/800

118

Tommaso Mocenigo (1413-1423) - Zecchino

D: San Marco benedice il Doge - R: Gesù Cristo benedicente - gr. 3,34 - BB (Friedb. n. 1231) (Paolucci n. 1) (Au)

€ 500/700



118

119

**Cattaro (Kotor) - Protettorato, Conte
Zan Francesco Da Canal (1551-1552) -
Grosso**

D: San Trifone - R: San Marco - gr. 0,57 - Rara - q.BB
(CNI 582var) (Ag)

€ 150/300



119



120

120

**Alvise I Mocenigo (1570-1577) -
Zecchino**

D: San Marco benedice il Doge - R: Gesù Cristo
benedicente - gr. 3,48 - BB (Friedb. n. 1263)
(Paolucci n. 1) (Au)

€ 400/600

121

**Pasquale Cicogna (1585-1595) -
Zecchino**

D: San Marco benedice il Doge - R: Gesù Cristo
benedicente - gr. 3,41 - Migliore di BB (Friedb. n.
1270) (Paolucci n. 1) (Au)

€ 400/600



121

122

**Giovanni Corner (1709-1722) -
Zecchino**

D: San Marco benedice il Doge - R: Gesù Cristo
benedicente - gr. 3,28 - Foro otturato, q.BB (Friedb.
n. 1372) (Paolucci n. 13) (Au)

€ 500/800



122

123

Maria Luigia d'Austria (1814-1847) - 20 Lire 1815 - Zecca: Milano

D: effigie di Maria Luigia a sinistra - R: stemma coronato - BB (Friedb n. 933) (Gig. n. 1) (Au)

€ 1.000/1.500



123



124



124

Maria Luigia d'Austria (1814-1847) - 40 Lire 1815 - Zecca: Milano

D: effigie di Maria Luigia a sinistra - R: stemma coronato- Migliore di BB, con fondi ancora in parte lucenti - (Friedb n. 934) (Gig. n. 3) (Au)

€ 1.000/1.500

Firenze

125

Repubblica (1182-1252) - Fiorino di stella da 12 Denari

D: giglio fiorentino - R: San Giovanni - gr. 1,73 - Non comune - Lieve ondulazione, q,SPL (CNI n. 11) (Ag)

€ 150/300



125

126



126

Gian Gastone de' Medici (1723-1737) - Zecchino o Fiorino 1734

D: giglio fiorentino - R: San Giovanni seduto di fronte regge una lunga croce - BB - gr. 3,48 (Friedb n. 328) (CNI n. 24) (Au)

€ 500/800



127

Granducato di Toscana - Leopoldo II (1824-1859) - 80 Fiorini 1828

D: giglio fiorentino - R: stemma ornato e coronato - gr. 32,65 - Questa moneta è uno dei rari esempi di monetazione ottocentesca in oro praticamente puro, il che la rende particolarmente delicata e soggetta a facile usura. Questo esemplare, seppur presenti alcuni difetti e lievi segni di contatto, è di qualità molto buona per la tipologia e conserva quel particolare "lustro" che ne conferma ancor più la rarità e l'interesse collezionistico; migliore di SPL (Friedb n. 343) (Pag. n. 91) (Au)

€ 6.000/8.000



Napoli

128

Gioacchino Murat (1808-1815) - 20 Lire 1813

D: effigie di Gioacchino a sinistra - R: valore entro corona di alloro e ulivo - Migliore di BB (Friedb n. 860) (Gig. n. 9) (Au)

€ 1.000/1.500



Napoli e Messina

129



129

Filippo III e Filippo IV - Insieme di 8 monete

Presenti 3 esemplari da 4 Tarì, 1 da 2 Tarì, 4 da 1 Tarì - MB/SPL - Da esaminare

€ 250/500

Stato Pontificio

130

**Benedetto XIV (1740-1758) - Zecchino
1743 - Zecca: Roma**

D: allegoria della Chiesa - R: stemma - gr. 3,37 -
Fondi lucenti, migliore di SPL (Friedb n. 231) (Munt.
n. 9) (Au)

€ 600/1.000



131



131

Pio IX (1846-1878) - 20 Lire 1866 A. XXI

D: busto del Papa a sinistra - R: valore entro corona
- Fondi lucenti, migliore di SPL (Friedb n. 280) (Gig.
266)

€ 600/800

CASA SAVOIA

Regno di Sardegna

132

**Vittorio Emanuele I (1802-1821) - 20
Lire 1817 - Zecca: Torino**

D: effigie del re a sinistra - R: stemma coronato -
Colpetti, migliore di BB (Friedb n. 1129) (Gig. n. 12)
(Au)

€ 700/1.000



132





133



133

Carlo Felice (1821-1831) – 80 Lire 1825 – Zecca: Torino

D: effigie del re a sinistra – R: stemma coronato – Sigillata “qFDC” (Friedb n. 1132) (Gig. n. 4) (Au)

€ 2.200/2.800



134



134

Carlo Felice (1821-1831) – 80 Lire 1826 – Zecca: Torino

D: effigie del re a sinistra – R: stemma coronato – Sigillata “SPL/qFDC” (Friedb n. 1132) (Gig. n. 5) (Au)

€ 2.200/2.800



135



135

Carlo Felice (1821-1831) – 80 Lire 1827 – Zecca: Torino

D: effigie del re a sinistra – R: stemma coronato – SPL (Friedb n. 1132) (Gig. n. 7) (Au)

€ 1.800/2.500



136



136

Carlo Felice (1821-1831) – 40 Lire 1825 – Zecca: Torino

D: effigie del re a sinistra – R: stemma coronato – Fondi lucenti, SPL (Friedb n. 1134) (Gig. n. 17) (Au)

€ 1.200/1.800

137

Carlo Felice (1821-1831) – 20 Lire 1827 – Zecca: Torino

D: effigie del re a sinistra – R: stemma coronato – Migliore di BB (Friedb n. 1136) (Gig. n. 28) (Au)

€ 500/800



137





140

140

**Carlo Alberto (1831-1849) – 20 Lire
1834 – Zecca: Genova**

D: effigie del re a sinistra – R: stemma coronato –
q,BB (Friedb n. 1143) (Gig. n. 23) (Au)

€ 500/700



141

141

**Carlo Alberto (1831-1849) – 20 Lire
1849 – Zecca: Genova**

D: effigie del re a sinistra – R: stemma coronato –
Qualità eccezionale, FDC (Friedb n. 1143) (Gig. n.
18) (Au)

€ 1.200/2.000



142

**Carlo Alberto (1831-1849) – 10 Lire
1833 – Zecca: Genova**

D: effigie del re a sinistra – R: stemma coronato –
Migliore di BB (Friedb n. 1145) (Gig. n. 46) (Au)

€ 800/1.200



142



143



143

Vittorio Emanuele II (1848-1861) - 20 Lire 1853 - Zecca: Genova

D: effigie del re a sinistra - R: stemma coronato - SPL (Friedb n. 1146) (Gig. n. 7) (Au)

€ 500/700

144

Vittorio Emanuele II (1848-1861) - 10 Lire 1857 - Zecca: Torino

D: effigie del re a sinistra - R: stemma coronato - Migliore di BB (Friedb n. 1149) (Gig. n. 27) (Au)

€ 800/1.200



144

145



145

Vittorio Emanuele II (1861-1878) - 20 Lire 1863 - Zecca: Torino

D: effigie del re a sinistra - R: stemma coronato - Migliore di SPL (Friedb n. 11) (Gig. n. 7) (Au)

€ 500/700



146

Vittorio Emanuele II (1861-1878) - 10 Lire 1863 - Zecca: Torino

D: effigie del re a sinistra - R: stemma coronato - q.BB (Friedb n. 15) (Gig. n. 27a) (Au)

€ 250/350

147

Vittorio Emanuele II (1861-1878) - 10 Lire 1863 - Zecca: Torino

D: effigie del re a sinistra - R: stemma coronato - SPL/FDC (Friedb n. 15) (Gig. n. 27a) (Au)

€ 350/500



148

148

Vittorio Emanuele II (1861-1878) - 5 Lire 1863 - Zecca: Torino

D: effigie del re a sinistra - R: stemma coronato - SPL (Friedb n. 16) (Gig. n. 29) (Au)

€ 300/500





149



149

Umberto I (1878-1900) – 100 Lire 1883 – Zecca: Roma

D: effigie del re a sinistra – R: stemma coronato – Rara – Sigillata "SPL+" (Friedb n. 18) (Gig. n. 3) (Au)

€ 4.000/6.000

150

Umberto I (1878-1900) – 20 Lire 1882 – Zecca: Roma

D: effigie del re a sinistra – R: stemma coronato – q.FDC (Friedb n. 21) (Gig. n. 12) (Au)

€ 450/600



150



151

151

Umberto I (1878-1900) – 20 Lire 1882 – Zecca: Roma

D: effigie del re a sinistra – R: stemma coronato – FDC (Friedb n. 21) (Gig. n. 12) (Au)

€ 600/800

152

Vittorio Emanuele III (1900-1943) – 20 Lire 1903 – Zecca: Roma

D: effigie del re a sinistra – R: aquila sabauda – Rara – Lievissimi colpetti, q.FDC (Friedb n. 24) (Gig. n. 26) (Au)

€ 1.500/2.500



152

153



153

Vittorio Emanuele III (1900-1943) – 50 Lire “Cinquantenario” 1911 – Zecca: Roma

D: effigie del re a sinistra – R: personificazioni dell'Italia e di Roma tra simboli allegorici; sullo sfondo una nave da guerra – SPL (Friedb n. 25) (Gig. n. 19) (Au)

€ 1.400/2.000



154



154

Vittorio Emanuele III (1900-1943) – 100 Lire “Aratrice” 1912 – Zecca: Roma

D: busto del re a sinistra – R: rappresentazione dell'Italia con aratro e spighe – Colpetti e segni sui fondi, SPL (Friedb n. 26) (Gig. 4)

€ 3.500/4.500



155



155

Vittorio Emanuele III (1900-1943) – 50 Lire “Aratrice” 1912 – Zecca: Roma

D: busto del re a sinistra – R: rappresentazione dell'Italia con aratro e spighe – Lievi segni su fondi lucenti, q.FDC (Friedb n. 27) (Gig. n. 16)

€ 1.400/2.000



156



156

Vittorio Emanuele III (1900-1943) – 20 Lire “Aratrice” 1912 – Zecca: Roma

D: busto del re a sinistra – R: rappresentazione dell'Italia con aratro e spighe – Lievi segni, q.FDC (Friedb n. 28) (Gig. n. 31)

€ 1.000/1.500



157



157

Vittorio Emanuele III (1900-1943) – 100 Lire “Fascione” 1923 – Zecca: Roma

D: effigie del re a sinistra – R: fascio littorio tra valore e data – Colpetti, BB/SPL
(Friedb n. 30) (Gig. n. 7a) (Au)

€ 2.200/3.500



158



158

Vittorio Emanuele III (1900-1943) – 100 Lire “Fascione” 1923 – Zecca: Roma

D: effigie del re a sinistra – R: fascio littorio tra valore e data – Sigillata “BB+” (Friedb n. 30) (Gig. n. 7a) (Au)

€ 2.800/3.500



159



159

Vittorio Emanuele III (1900-1943) – 20 Lire “Fascetto” 1923 – Zecca: Roma

D: effigie del re a sinistra – R: fascio littorio tra valore e data – SPL (Friedb n. 31)
(Gig. n. 34) (Au)

€ 800/1.400

160

Vittorio Emanuele III (1900-1943) - 100 Lire 1931 A. IX - Zecca: Roma

D: busto del re a sinistra - R: rappresentazione dell'Italia sulla prua di una nave - Segnetti, q.FDC (Friedb n. 33) (Gig. n.9) (Au)

€ 800/1.200



160



161

161

Vittorio Emanuele III (1900-1943) - 100 Lire 1931 A. IX - Zecca: Roma

D: busto del re a sinistra - R: rappresentazione dell'Italia sulla prua di una nave - FDC (Friedb n. 33) (Gig. n.9) (Au)

€ 1.000/1.200

162

Vittorio Emanuele III (1900-1943) - 50 Lire 1931 A. IX - Zecca: Roma

D: busto del re a sinistra - R: littore in cammino verso destra - FDC (Friedb n. 34) (Gig. n.20) (Au)

€ 450/700



162

163



163

Vittorio Emanuele III (1900-1943) - 50 Lire 1931 A. IX - Zecca: Roma

D: busto del re a sinistra - R: littore in cammino verso destra - FDC (Friedb n. 34) (Gig. n.20) (Au)

€ 500/700

REPUBBLICA ITALIANA



164



164

10 Lire "Ulivo" 1946 - Zecca: Roma

D: cavallo alato - R: ramo di ulivo - Rara - Lievi segni di contatto, migliore di SPL (Gig. n. 229) (It)

€ 200/400

165

2 Lire "Spiga" 1946 - Zecca: Roma

D: agricoltore spinge un aratro - R: spiga di grano - SPL/FDC (Gig. n. 324) (It)

€ 100/200



165



166



166

**Insieme di 9 esemplari del 500 Lire
"Marconi" 1974**

In confezioni originali, con COA - FDC (Gig. n. 416)
(Ag)

€ 150/300



167



167

Insieme di 114 esemplari del 1.000 Lire "Roma Capitale" 1970

Conservati in sacchetto della Zecca, SPL/FDC (Gig. n. 1) (Ag)

€ 1.800/2.500



168



168

Coppia delle 50.000 e 100.000 Lire in oro 1994

FDC, nel plexiglas originale (Au)

€ 1.600/2.000



169

169

Coppia delle 50.000 e 100.000 Lire in oro 1995

FDC, nel plexiglas originale (Au)

€ 1.600/2.000



170

170

Coppia delle 50.000 e 100.000 Lire in oro 1996

FDC, nel plexiglas originale (Au)

€ 1.600/2.000



171



171

Coppia delle 50.000 e 100.000 Lire in oro 1997
FDC, nel plexiglas originale (Au)

€ 1.600/2.000



172



172

Coppia delle 50.000 e 100.000 Lire in oro 1998
FDC, nel plexiglas originale (Au)

€ 1.600/2.000

173



173

Coppia delle 50.000 e 100.000 Lire in oro 1999

FDC, nel plexiglas originale (Au)

€ 1.600/2.000

174



174

Coppia delle 50.000 e 100.000 Lire in oro 2000

FDC, nel plexiglas originale (Au)

€ 1.600/2.000

175



175

Coppia delle 50.000 e 100.000 Lire in oro 2001

FDC, nel plexiglas originale (Au)

€ 1.600/2.000

VATICANO

176



176

**Pio XI (1929-1938) - 100 Lire 1929 -
Zecca: Roma**

Lievi macchie, q.FDC (Friedb n. 283) (Gig. n. 1) (Au)

€ 900/1.200

177

**Pio XI (1929-1938) – 100 Lire 1929 –
Zecca: Roma**

Fondi lucenti, migliore di SPL (Friedb n. 283) (Gig.
n. 1) (Au)

€ 600/1.000



177



178

178

**Pio XI (1929-1938) – 100 Lire 1936 –
Zecca: Roma**

Fondi lucenti, migliore di SPL (Friedb n. 285) (Gig.
n. 8) (Au)

€ 400/600

179

**Pio XII (1939-1958) – 100 Lire 1941 –
Zecca: Roma**

q.FDC (Friedb n. 286) (Gig. n. 99) (Au)

€ 500/800



179



180

180

Pio XII (1939-1958) – 100 Lire 1947 –

Zecca: Roma

q.FDC (Friedb n. 287) (Gig. n. 105) (Au)

€ 600/1.000

181

Pio XII (1939-1958) – 100 Lire 1950 –

Zecca: Roma

q.FDC (Friedb n. 289) (Gig. n. 108) (Au)

€ 400/600



181

182

Pio XII (1939-1958) – 100 Lire 1958 –

Zecca: Roma

q.FDC (Friedb n. 291) (Gig. n. 116) (Au)

€ 500/700



182

183

Giovanni XXIII (1958-1963) – 100 Lire

1959 – Zecca: Roma

Praticamente FDC (Friedb n. 292) (Gig. n. 263) (Au)

€ 800/1.200



183



184



184

Francesco (2013-2025) - 200 Euro 2014 - Zecca: Roma
FDC, nel plexiglas originale (Au)

€ 3.500/5.000



185



185

Francesco (2013-2025) - 100 Euro 2014 - Zecca: Roma
FDC, nel plexiglas originale (Au)

€ 2.500/3.500



186



186

Francesco (2013-2025) – Coppia dei 20 e 50 Euro 2014 – Zecca: Roma
FDC, nel plexiglas originale (Au)

€ 1.600/2.000



187

Francesco (2013-2025) – 10 Euro 2014
– Zecca: Roma
FDC, nel plexiglas originale (Au)

€ 200/400



187

ESTERO

Australia



188

Elisabetta II (1952-2022) – Collezione di 14 monete

Sono presenti 9 esemplari da 1 Dollaro (1998, 1999, 2000 (2), 2002, 2003, 2007/2009) e 5 da 2 Dollari (1992, 1996, 1997, 1999, 2005) – FDC nei plexiglas originali (Ag)

€ 1.500/2.500

Canada

189

**Elisabetta II (1952-2022) - 100 Dollari
1977**

D: busto della Regina a destra - R: fiori - FDC (Friedb n. 8) (Au)

€ 1.400/1.800



189



190



190

**Elisabetta II (1952-2022) - 100 Dollari
1978**

D: busto della Regina a destra - R: stormo di oche - FDC (Friedb n. 9) (Au)

€ 1.400/1.800



191

191

**Elisabetta II (1952-2022) - 100 Dollari
1979**

D: busto della Regina a destra - R: bambini che corrono - FDC (Friedb n. 10) (Au)

€ 1.400/1.800



192



192

**Elisabetta II (1952-2022) - 100 Dollari
1980**

D: busto della Regina a destra - R: scena di esplorazione artica - FDC (Friedb n. 11) (Au)

€ 1.400/1.800

Cecoslovacchia



193

193

**Repubblica Socialista di
Cecoslovacchia (1960-1990) - Medaglia
in oro e 25 Corone in argento
celebrative di Evangelista Purkyne -
Zecca: Kremnitz**

In cofanetto originale - Leggeri hairlines,
praticamente FDC (Au)

€ 3.000/4.000

El Salvador



194

194

1 e 5 Colones "150° Anniversario dell'Indipendenza del Centro America" 1971

In confezione originale con COA - FDC (Krause n. 141 e 142) (Ag)

€ 50/150

Etiopia



195



195

50 Dollari Proof 1966 per il 50° Anniversario di regno di Selassié

D: busto di Haile Selassié di tre quarti a sinistra - R: leone al passo verso destra - Lievi segni di contatto, migliore di SPL (Friedb n. 32) (Au)

€ 1.400/2.000

Haiti



196



196

10 Gourdes "Stalking Turkey Cherokee" 1971

In confezione originale con COA - Splendida patina, FDC (Krause n. 81) (Ag)

€ 100/200

Monaco



197



197

Charles III (1853-1889) – 100 Francs 1884 – Zecca: Parigi

D: effigie di Charles a destra – R: stemma coronato – Incastonato in piacevole montatura d'epoca, BB/SPL (Friedb n. 11) (Au)

€ 3.500/5.000

Perù



198



198

100 Soles 1963 - Zecca: Lima

Soli 7342 esemplari conati e in ottima conservazione, praticamente FDC (Friedb n.78) (Au)

€ 3.500/5.000

Regno Unito



199

199

Elisabetta II (1952-2022) – Proof Set 1980 – Zecca: Londra

Presenti gli esemplari da ½, 1, 2 e 5 Pounds – In cofanetto originale con COA – FDC (Seaby n. PGS01)(Au)

€ 5.500/7.500

Romania

200

Carol I (1881-1914) – 20 Lei 1883 – Zecca: Bucarest

D: effigie di Carol I a sinistra – R: stemma coronato
– Migliore di SPL (Friedb n. 3) (Au)

€ 800/1.500



Russia



201

Secoli XVIII/XX - Collezione di 13 monete

Presenti alcuni esemplari di buona qualità, tra cui un 50 Copechi 1895, un 20 Copechi 1854 e un Copeco 1901 - Qualità media molto buona

€ 300/600

San Marino

202

Repubblica di San Marino – 5 Scudi
1977

D: rappresentazione della Democrazia – R: torri
piumate – FDC (Friedb n. 10)

€ 1.000/1.500



202



203



203

1 e 2 Scudi 1974 – Zecca: Roma

In confezione originale – FDC (Friedb n. 3 e 4) (Au)

€ 800/1.000

Serbia

204

**Milan I Obrenovic (1882-1889) – 10
Dinara 1882 – Zecca: Vienna**

D: effigie di Milan a destra – R: valore e data coronati
entro corona di ulivo e quercia – Non comune in
questa conservazione, q.FDC (Friedb n. 5) (Au)

€ 500/700



204



205



205

**Milan I Obrenovic (1882-1889) – 20
Dinara 1882 – Zecca: Vienna**

D: effigie di Milan a destra – R: valore e data coronati
entro corona di ulivo e quercia – Lievi segni di
contatto, migliore di SPL (Friedb n. 4) (Au)

€ 800/1.000

Stati Uniti d'America



206

206

10 Dollari "Indian Head" 1909 - Zecca: San Francisco

Non comune - SPL (Friedb n. 167)

€ 1.600/2.000



207

207

5 Dollari 1995 "Atlanta Centennial Olympic Games" - Zecca: West Point

In cofanetto originale "Nations Bank", con COA - FDC (Friedb n. 208) (Au)

€ 750/1.000



208



208

20 Dollari 1909/8 Saint Gaudens - Zecca: Filadelfia

D: aquila in volo verso sinistra - R: rappresentazione della Libertà - SPL/FDC (Friedb n. 185) (Au)

€ 3.200/4.000



209



209

20 Dollari 1909 Saint Gaudens - Zecca: San Francisco

D: aquila in volo verso sinistra - R: rappresentazione della Libertà - BB/SPL (Friedb n. 186) (Au)

€ 2.800/3.500

Tunisia

210

**20 Francs AH 1322 - 1904 - Zecca:
Parigi**

D: Valore e data - R: legenda araba (Friedb n. 12)
(Au)

€ 600/800



210



Turchia



211



211

Impero Ottomano - Muhammad V (1327-1336/1909-1918) - 500 Kurush Anno 4 (Bank Bullion Copy) - Zecca: Costantinopoli

D: Tughra - R: Iscrizioni entro corona di ulivo - Contromarche "22", con appiccagnolo - Non comune - BB/SPL (Au)

€ 3.000/4.500



212

212

Impero Ottomano - Muhammad V (1327-1336/1909-1918) - 100 Kurush Anno 5 (Bank Bullion Copy) - Zecca: Costantinopoli

D: Tughra - R: Iscrizioni entro corona di ulivo - Con appiccagnolo - Non comune - BB/SPL (Au)

€ 600/1.000



213

Repubblica di Turchia (dal 1923) - Serie di 3 esemplari da 50, 100 e 500 Lira
Presenti due esemplari in argento e uno in oro - Praticamente FDC (Friedb n. 109) (Au, Ag)

€ 600/800

Ungheria



214

Franz Joseph (1848-1906) - 100 Korona 1908 - Zecca: Kremnitz

D: Franz Joseph stante a destra - R: Stemma sorretto da due angeli - Restrike - Lievi hairlines, praticamente FDC (Friedb n. 2055) (Au)

€ 3.200/4.000

MEDAGLIE E DECORAZIONI

Medaglie Italiane



215

Firenze - Antonio Cocchi (1695-1758) - Medaglia fusa di grande modulo 1745

D: busto di Cocchi a destra - R: due figure allegoriche - Opus Selvi - Lievi depositi, BB/SPL - gr. 190,23 - Bella e interessante fusione da esaminare (VT n. 205) (Ae)

€ 150/300



216



216

Firenze - Leopoldo II (1824-1859) - Medaglia premio per l'Università di Pisa in metallo dorato

D: effigie di Leopoldo II a sinistra - R: legenda entro corona di quercia - Opus Niederost - Lievi depositi, altrimenti BB/SPL - gr. 52,00 - Molto rara, ancora di più in questa conservazione (Bargello n. 194) (Ae)

€ 150/300



217



217

Umberto I (1878-1900) - Medaglia ai Benemeriti della Salute Pubblica

D: effigie di Umberto I a destra - R: corona di alloro e quercia - Opus Moscetti - SPL - gr. 24,08 (Brambilla pag. 377) (Ag)

€ 100/200



218

Vittorio Emanuele III - Insieme di 7 scatole e portaoggetti di Casa Savoia

Interessante insieme caratterizzato dalla presenza della bomboniera in argento per il matrimonio di Umberto e Maria Josè del Belgio, un portaparfumo con le foggie di un 5 Lire di Umberto, un paio di gemelli con il monogramma di Vittorio Emanuele III, 3 scatolette di ottima fattura e un sigillo - Bellissimo corredo per qualsiasi collezione di Casa Savoia - Conservazione pressoché ottima (Ag, Fe, Ni)

€ 400/1.000



219

Vittorio Emanuele III e Repubblica Italiana - Insieme di oltre venti medaglie e decorazioni appartenute a Francesco e Olga Pucci

Sono presenti due corredi per la guardia d'onore al Pantheon (uno da uomo e uno da signora, presente però una sola spilla per la guardia d'onore) e un set completo da Commendatore di Grazia dell'Ordine di Santa Maria di Gerusalemme - Nel lotto anche alcuni documenti di conferimento - Da esaminare (Ag. Cu)

€ 300/600



220

Medaglie in oro e argento per la visita di Giovanni Paolo II a L'Aquila

D: busto del Papa a sinistra - R: stemma la città affiancato a quello del Papa - SPL/FDC - gr. 30,45 e 30,38 (Au, Ag)

€ 2.000/3.000



221

Set di 6 medaglie "Italia '61" 1961

Importante cofanetto con la collezione completa delle 6 medaglie in oro celebrative del centenario dell'Unità d'Italia - In cofanetto originale con COA - Lievi segni di contatto, SPL/FDC (Au)

€ 24.000/30.000

222

**Medaglia di medio modulo "Italia '61"
1961**

Ottima conservazione, q.FDC (Au)

€ 1.000/2.000



222



223

223

**Medaglia di medio modulo "Italia '61"
1961**

Ottima conservazione, q.FDC (Au)

€ 1.000/2.000



224



224

**Medaglia di piccolo modulo "Italia '61"
1961**

Ottima conservazione, q.FDC (Au)

€ 500/1.000



225

Set di 6 medaglie "Man in Space" 1969

Splendido cofanetto di 6 medaglie in oro con i ritratti degli astronauti della celeberrima spedizione "Apollo 11" - In cofanetto originale (lievi difetti) e con COA - Leggeri segni di contatto, ma di qualità generale molto buona, migliore di SPL (Au)

€ 15.000/18.000



226

Set di 5 medaglie Uomini nello Spazio
In cofanetto originale e con COA, FDC (Au)

€ 2.200/3.000



227



227

Collezione di due esemplari in oro e 14 in argento di c.d. "Marenghi" commemorativi

Interessante insieme in ottima conservazione - Praticamente FDC (Au e Ag)

€ 1.400/2.000



228



228

Medaglia bimetallica "Titania" in oro, titanio e diamanti

FDC, in confezione originale e con certificato (Au, Ti)

€ 1.000/1.500



229



229

Medaglia "Aurea Unica"

FDC, in confezione originale e con certificato (Au)

€ 1.500/2.000

Medaglie Estere



230

Europa - Secolo XX - Insieme di due decorazioni

Sono presenti: Commendatore della Repubblica Italiana (AG, marchio 800, stella applicata in oro; miniatura mancante, in confezione originale); Cavaliere dell'Ordine al Merito Commerciale della Repubblica Francese (In confezione originale con nota del collezionista ex Collezione Faruk; due decorazioni da asola non pertinenti) (Au, Ag)

€ 100/300



231



231

Francia - Napoleone III (1852-1870) - Medaglia premio per l'Expo di Parigi 1855 intitolata a Iginò Cocchi

D: effigie di Napoleone III a destra - R: stemma coronato entro cornice formato da 20 stemmi nazionali - Opus Barre - Lievi tracce di pulitura, SPL - gr. 130,49 (Divo n. 234) (Ag)

€ 200/400



232



232

Svizzera - Medaglia 1957 del Banco di Roma per la Svizzera

D: lupa - R: stemma di Lugano - Marchiata Huguenin, 0,750 - gr. 15,00 - Colpetti, BB

€ 1.600/2.000



233



233

Vaticano – Giovanni XXIII (1958-1963) – Medaglia 1962 celebrativa del Concilio Vaticano II

D: busto del Papa a sinistra – R: rappresentazione del Concilio – Lievi segni di contatto, SPL

€ 8.000/12.000



234



234

Vaticano – Giovanni XXIII (1958-1963) – Medaglia 1958 commemorativa di Papa Martino V

D: busto del Papa a sinistra – R: rappresentazione del Concilio – Lievi depositi, SPL/FDC

€ 1.200/1.800



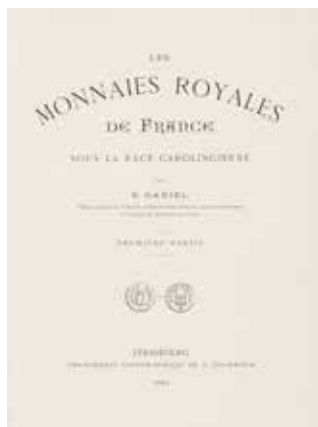
235

Rinvenimento familiare di oltre 50 placchette, medaglie, ordini e decorazioni (Secoli XIX e XX)

Interessante insieme in cui spiccano una decina di medaglie e decorazioni di fine Ottocento/inizio Novecento con presenze relative a Russia, Turchia, Prussia, Ungheria e una rara medaglia al valore civile datata 1884 - Nel lotto anche una medaglia in oro per i 50 anni della Vittoria e una medaglia di Maria di Piemonte - Interessante insieme di qualità mista; alcuni oggetti con saggi e graffiti - Da esaminare (Au, Ag, Cu, Ni)

€ 1.500/2.500

LETTERATURA NUMISMATICA



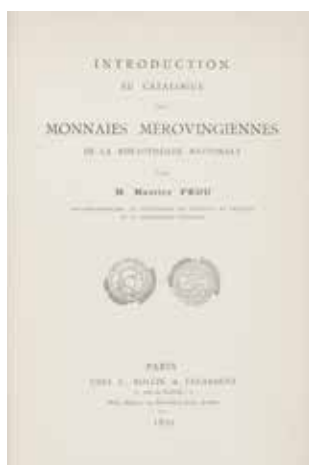
236

236

**Gariel, E. - Les Monnaies royales de France sous la race Carolingienne -
Strasbourg, G. Fischbach, 1883-1884**

Due volumi in unica pregiata legatura firmata R. Petit - Di grande rarità e interesse specialistico - Ex Künker, Osnabrück, Auktion 169 21,6,2010, n. 1090 (Aus der Bibliothek Vicomte Ponton d'Amecourt)

€ 300/600



237



237

**Prou, Maurice - Catalogue des monnaies françaises de la Bibliothèque
Nationale. Les monnaies mérovingiennes - Paris, Rollin & Feuardent 1892**

Splendido (e ancora attuale) esemplare della prima edizione di una delle opere di riferimento di questa specifica monetazione - Molto raro - Nel lotto anche un articolo del 1967 del Cercle d'études numismatiques - Con dedica autografa di Prou, completo di tavole e mappa

€ 300/600



238

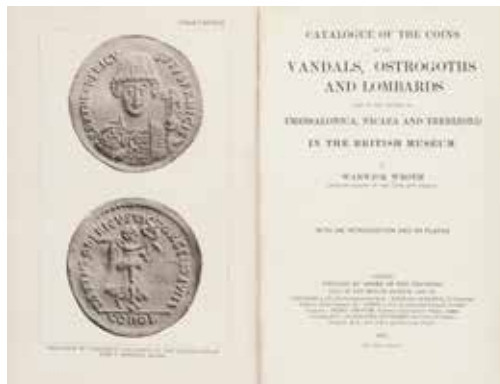
238

Poey d'Avant, Faustin - Monnaies féodales de France - Paris 1858/1862

Opera completa in 3 volumi in splendida legatura d'epoca in ottime condizioni - Rare prime edizioni originali

€ 300/600

239



239

Wroth, W. - Catalogue of the Coins of the Vandals, Ostrogoths and Lombards and the Empires of Thessalonica, Nicaea and Trebizond in the British Museum - London, 1911

Tracce di uso - Ex libris American Numismatic Society - Ex Künker, Osnabrück, Auktion 169 21,6,2010, n. 660

€ 100/250

COLLEZIONI

240

Area Italiana - Secoli XII/XIX

Resto di collezione di 18 monete di cui 8 in argento o mistura - Presente una Lira di Antonio Farnese, un Bagattino anonimo di Treviso, un Grosso e un Tirolo di Milano, un Gigliato di Roberto d'Angiò e altre curiosità - Qualità miste - Da esaminare

€ 300/600

241

Area Italiana - Secoli XVI/XIX

Resto di collezione comprendente due zecchini, una collezione tipologica di 10 monete di Napoleone Re d'Italia e un 5 Lire Milano 1848 - Da esaminare con molta attenzione

€ 1.300/1.800

242

Area Italiana - Secolo XX

Tesoretto comprendente una medaglia in oro, 5 500 Lire in argento, una medaglia 1846 di Pio IX e una 1956 di Giovanni XXIII - Qualità mediamente molto buona - Da esaminare

€ 1.000/1.500

243

Repubblica Italiana - 1948/2001

Collezione quasi completa delle emissioni ordinarie ben conservate in album - Presenti numerosi esemplari in argento - Da esaminare (Ag, Cu, Ni)

€ 200/400

244

Repubblica Italiana - Secolo XX

Tesoretto di 107 esemplari da 500 Lire in argento - Qualità mista - Da esaminare (Ag)

€ 1.200/1.800

245

Austria - 1915

Insieme di 3 esemplari da 100 Corone - Ottima conservazione - Da esaminare (Au)

€ 7.500/12.500

246

Regno Unito - Secoli XIX e XX

Collezione di 10 Sovereign - Qualità mediamente buona e alto valore di catalogo - Da esaminare (Au)

€ 7.500/9.000

247

Regno Unito - Secolo XX

Collezione di 30 Sovereign Nuovo Conio - Interessante insieme in ottima conservazione - Da esaminare (Au)

€ 22.000/28.000

248

Area Europea - Secoli XIX e XX

Tesoretto di oltre 20 monete in argento e alcuni gettoni e medaglie, oltre a due serie divisionali 1970 - Quasi per la totalità 500 Lire in argento; presente un 10 Reales 1821 per Madrid - Qualità da MB a BB - Da esaminare (Ag, Cu, Ni)

€ 250/500

249

Area Europea - Secoli XIX e XX

Insieme di oltre 250 monete in argento - Presenti oltre 100 Dollari Kennedy (1964/1969) e circa 130 500 Lire in argento - Alto valore di catalogo - Da esaminare (Ag)

€ 1.000/2.000

250

Area Europea - Secoli XIX e XX

Resto di collezione comprendente 13 medaglie di modulo medio-grande - Alcune presenze interessanti relative in particolare all'area italiana (Regno d'Italia e Stato Pontificio) - Qualità mista, buona in alcuni casi - Da esaminare (Ae, Ag)

€ 300/600

251

Area Europea - Secoli XIX e XX

Raccolta amatoriale con alcune presenze in argento - Da esaminare (Ag, Cu, Ni)

€ 100/300

252

Area Europea - Secolo XX

Resto di collezione di oltre 125 monete tra emissioni ordinarie e commemorative - Presenti oltre 100 monete in argento e numerose confezioni originali - Alto valore di catalogo - Da esaminare (Ag, Cu, Ni)

€ 600/1.000

253

Area Europea – Secolo XX

Tesoretto di oltre 150 monete in argento, in massima parte 500 Lire – Qualità mista – Da esaminare (Ag)

€ 1.500/2.500

254

Sudafrica - Secolo XX

Collezione di 10 Kruggerrand - Qualità mediamente ottima - Da esaminare (Au)

€ 22.000/34.000

255

Area Mondiale - Secoli XVII/XX

Resto di collezione conservato in due album - Presenti numerosi esemplari in argento per un totale di quasi 600 grammi - Interessanti individualità tra cui un 1/4 Tallero 1745 e un Dollaro cinese - Da esaminare con molta attenzione (Ag, Cu, Ni)

€ 1.000/1.500

256

Area Mondiale – Secoli XIX e XX

Tesoretto con tre medaglie e curiosità di interesse toscano, due divisionali di San Marino, un Tallero 1780 e un 2 Rand – Curioso insieme da esaminare (Au, Ag, Cu, Ni)

€ 600/1.000

257

Area Mondiale – Secoli XIX e XX

Tesoretto comprendente 130 esemplari da 500 Lire oltre a una quindicina di altri esemplari in argento, tra cui degli interessanti Dollari in argento – Da esaminare (Ag)

€ 1.750/3.000

258

Area Mondiale - Secoli XIX e XX

Resto di collezione conservato in due album - Presenze relative al Regno d'Italia e numerose monete in argento, per un totale di oltre 200 grammi - Da esaminare (Ag, Cu, Ni)

€ 300/500

259

Area Mondiale - Secoli XIX e XX

Collezione di 20 Sovereign - Interessante insieme per rarità e conservazione, spesso molto buona - Da esaminare (Au)

€ 15.000/20.000

260

Area Mondiale - Secoli XIX e XX

Collezione di 20 Sovereign - Interessante insieme per rarità e conservazione, spesso molto buona - Da esaminare (Au)

€ 15.000/20.000

261

Area Mondiale - Secoli XIX e XX

Collezione di 20 Sovereign - Interessante insieme per rarità e conservazione, spesso molto buona - Da esaminare (Au)

€ 15.000/20.000

262

Area Mondiale - Secoli XIX e XX

Tesoretto di 7 medaglie in oro - Qualità mediamente buona, con alcune interessanti presenze - Da esaminare (Au)

€ 2.500/3.500

263

Area Mondiale - Secoli XIX e XX

Insieme ideale per il collezionista e investitore comprendente circa 200 monete tra cui 136 500 Lire in argento, una quarantina di monete di argento di area mondiale, due divisionali, un lingottino e due riproduzioni di monete in oro - Alto valore di catalogo - Da esaminare con la massima attenzione (Au, Ag, Cu, Ni)

€ 6.000/8.000

264

Area Mondiale - Secolo XX

Curioso insieme di gioielli di interesse numismatico comprendente un bracciale e un pendente in oro con riproduzioni di monete - Una moneta mancante, ma di buona qualità generale - Da esaminare (Au)

€ 4.000/6.000

265

Area Mondiale - Secolo XX

Tesoretto comprendente 8 Sterline NC - SPL/FDC - Da esaminare (Au)

€ 5.000/7.000

266

Area Mondiale – Secolo XX

Insieme di 7 esemplari in oro – Presenti 5 Sterline VC e 2 Marengi CH – SPL/FDC - Da esaminare (Au)

€ 4.000/6.000

267

Area Mondiale – Secolo XX

Insieme comprendente 28 esemplari commemorative delle Olimpiadi di Calgary e 3 cofanetti delle Olimpiadi di Mosca (un esemplare mancante) – FDC – Da esaminare (Ag)

€ 750/1.500

268

Area mondiale – Secolo XX

Resto di collezione comprendente le divisionali di Paolo VI (Anno I/XVI), una divisionale di Giovanni Paolo II del 2001 e 4 once in argento – FDC – Da esaminare (Ag)

€ 400/800

269

Area Mondiale – Secolo XX

Tesoretto aureo di 4 monete e medaglie – Interessante insieme per il collezionista-investigatore – Da esaminare (Au)

€ 3.500/4.500

270

Area Mondiale – 2008

Insieme di 7 esemplari da un decimo di oncia senza ripetizioni – Perfettamente conservati in capsule in plexiglas – Da esaminare (Au)

€ 1.800/2.500

DIPARTIMENTI FIRENZE



MOBILI E OGGETTI D'ARTE, PORCELLANE E MAIOLICHE

CAPO DIPARTIMENTO

Alberto Vianello
alberto.vianello@pandolfini.it

Assistenti

Alice Sozzi
Francesca Pinna
arredi@pandolfini.it



DIPINTI DEL SECOLO XIX

CAPO DIPARTIMENTO

Lucia Montigiani
lucia.montigiani@pandolfini.it

Assistente

Luca Del Giorgio
dipinti800@pandolfini.it



DIPINTI ANTICHI

CAPO DIPARTIMENTO

Nicolò Pitto
nicolo.pitto@pandolfini.it

Assistenti

Lorenzo Pandolfini
Luca Del Giorgio
dipintiantichi@pandolfini.it



DIPINTI ANTICHI

ESPERTO

Mario Sani
mario.sani@pandolfini.it

Assistenti

Lorenzo Pandolfini
Luca Del Giorgio
dipintiantichi@pandolfini.it



DESIGN E ARTI DECORATIVE DEL '900

CAPO DIPARTIMENTO

Jacopo Menzani
jacopo.menzani@pandolfini.it

Assistente

Mirella Ahmetovic
design@pandolfini.it



GIOIELLI

CAPO DIPARTIMENTO

Cesare Bianchi
cesare.bianchi@pandolfini.it

Assistenti

Giulia Borgogni
Anita Capecchi
gioielli@pandolfini.it



LUXURY VINTAGE FASHION

CAPO DIPARTIMENTO

Cesare Bianchi
cesare.bianchi@pandolfini.it

ESPERTO

Benedetta Manetti
benedetta.manetti@pandolfini.it

Assistenti

Giulia Borgogni
Anita Capecchi
vintage@pandolfini.it



VINI PREGIATI E DA COLLEZIONE

CAPO DIPARTIMENTO

Francesco Tanzi
francesco.tanzi@pandolfini.it

Assistente

Federico Dettori
vini@pandolfini.it



**ARCHEOLOGIA CLASSICA
ED EGIZIA**

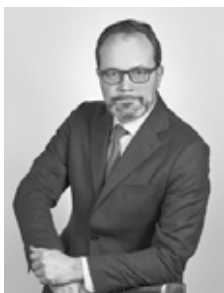
CAPO DIPARTIMENTO
Manfredi Maria Vaccari
manfredi.vaccari@pandolfini.it



WORKS ON PAPER

CAPO DIPARTIMENTO
Lucia Montigiani
lucia.montigiani@pandolfini.it

Assistenti
Lorenzo Pandolfini
Luca Del Giorgio
wop@pandolfini.it



**SCULTURE DAL XIV
AL XIX SECOLO**

CAPO DIPARTIMENTO
Alberto Vianello
alberto.vianello@pandolfini.it

Assistenti
Alice Sozzi
Francesca Pinna
sculture@pandolfini.it



**WHISKY E DISTILLATI
DA COLLEZIONE**

CAPO DIPARTIMENTO
Francesco Tanzi
francesco.tanzi@pandolfini.it

Assistente
Federico Dettori
spirits@pandolfini.it



**OROLOGI DA TASCA
E DA POLSO**

CAPO DIPARTIMENTO
Cesare Bianchi
cesare.bianchi@pandolfini.it

Assistenti
Giulia Borgogni
Anita Capecchi
orologi@pandolfini.it

DIPARTIMENTI ROMA



DIPINTI ANTICHI

ESPERTO
Ludovica Trezzani
roma@pandolfini.it



**GIOIELLI E OROLOGI DA TASCA
E DA POLSO**

ESPERTO
Andrea de Miglio
andrea.demiglio@pandolfini.it

Assistenti
Giulia Borgogni
Anita Capecchi
gioielli@pandolfini.it
orologi@pandolfini.it

DIPARTIMENTI MILANO



INTERNATIONAL FINE ART

CAPO DIPARTIMENTO

Tomaso Piva
tomaso.piva@pandolfini.it

Assistenti

Alice Sozzi
Francesca Pinna
fineart@pandolfini.it



ARTE ORIENTALE

CAPO DIPARTIMENTO

Thomas Zecchini
thomas.zecchini@pandolfini.it

Assistente

asianart@pandolfini.it



ARTE MODERNA E CONTEMPORANEA

CAPO DIPARTIMENTO

Susanne Capolongo
susanne.capolongo@pandolfini.it

Assistente

artecontemporanea@pandolfini.it



ARTE MODERNA E CONTEMPORANEA

JUNIOR EXPERT

Carolina Santi
carolina.santi@pandolfini.it



PORCELLANE E MAIOLICHE

ESPERTO

Giulia Anversa
milano@pandolfini.it



LIBRI, MANOSCRITTI E AUTOGRAFI

CAPO DIPARTIMENTO

Cristiano Collari
cristiano.collari@pandolfini.it

Assistente

Mirella Ahmetovic
libri@pandolfini.it



MONETE E MEDAGLIE

CAPO DIPARTIMENTO

Alberto Pettinaroli
alberto.pettinaroli@pandolfini.it

Assistente

numismatica@pandolfini.it



OROLOGI DA TASCA E DA POLSO

CONSULENTE

Fabrizio Zanini
fabrizio.zanini@pandolfini.it

SEDI



FIRENZE
Palazzo Ramirez Montalvo
Borgo Albizi, 26
Tel. +39 055 2340888
info@pandolfini.it



MILANO
Via Manzoni, 45
Tel. +39 02 65560807
milano@pandolfini.it



ROMA
Via Margutta, 54
Tel. +39 06 3201799
roma@pandolfini.it

INDICE

Sedi e referenti	5
Informazioni asta	7
Pandolfini LIVE	9
NUMISMATICA LOTTI 1-270	11
Sedi e dipartimenti	110-112
Dove siamo	113
<i>We are here</i>	113
Condizioni generali di vendita	115-116
<i>Conditions of sale</i>	120-121
Come partecipare all'asta	117
<i>Auctions</i>	122
Corrispettivo d'asta e IVA	118
<i>Buyer's premium and V.A.T.</i>	123
Acquistare da Pandolfini	118
<i>Buying at Pandolfini</i>	123
Diritto di seguito	119
<i>Resale right</i>	124
Vendere da Pandolfini	119
<i>Selling through Pandolfini</i>	124
Modulo offerte	127
<i>Absentee and telephone bids</i>	127

Foto di copertina lotto	127
Seconda di copertina lotto	231
Pagina 1 lotto	225
Pagina 4 lotto	98
Pagina 6 lotti	204-205
Pagina 8 lotto	188
Pagina 10-11 lotti	184-57
Pagina 128 lotto	149
Terza di copertina lotto	154

Siamo a disposizione per crediti fotografici e letterari agli eventuali aventi diritto che non è stato possibile identificare e contattare

CONDIZIONI DI VENDITA

1. Pandolfini CASA D'ASTE s.r.l. è incaricata a vendere gli oggetti affidati dai mandanti come da atti registrati all'Ufficio I.V.A. di Firenze. In caso di mandato con rappresentanza gli effetti della vendita si perfezionano direttamente sul Venditore e sul Compratore, anche ai fini della eventuale applicabilità del Codice del Consumo, senza assunzione di altra responsabilità da parte di Pandolfini CASA D'ASTE s.r.l. oltre a quelle derivanti dal mandato ricevuto, agendo la Pandolfini CASA D'ASTE s.r.l. quale semplice intermediario.

2. Le vendite si effettuano al maggior offerente. Non sono accettati trasferimenti a terzi dei lotti già aggiudicati. Pandolfini CASA D'ASTE s.r.l. riterrà unicamente responsabile del pagamento all'aggiudicatario. Pertanto la partecipazione all'asta in nome e per conto di terzi dovrà essere preventivamente comunicata e la Pandolfini CASA D'ASTE s.r.l. si riserva il diritto di non far partecipare all'asta il rappresentante, qualora ritenga non sufficientemente dimostrato il potere di rappresentanza.

3. Le valutazioni in catalogo sono puramente indicative ed espresse in Euro. Le descrizioni riportate rappresentano un'opinione e sono puramente indicative e non implicano pertanto alcuna responsabilità da parte di Pandolfini CASA D'ASTE s.r.l. . Eventuali contestazioni dovranno essere inoltrate in forma scritta entro 10 giorni e se ritenute valide comporteranno unicamente il rimborso della cifra pagata senza alcun'altra pretesa.

4. Pandolfini CASA D'ASTE s.r.l. non rilascia alcuna garanzia in ordine all'attribuzione, all'autenticità o alla provenienza dei beni posti in vendita dei quali l'unico responsabile rimane esclusivamente il mandante. Il mandante assume ogni garanzia e responsabilità in ordine al bene, con riferimento esemplificativo ma non esaustivo a proprietà, provenienza, conservazione e commerciabilità del bene oggetto del presente mandato.

5. L'asta sarà preceduta da un'esposizione, durante la quale il Direttore della vendita sarà a disposizione per ogni chiarimento; l'esposizione ha lo scopo di far esaminare lo stato di conservazione e la qualità degli oggetti, nonché chiarire eventuali errori ed inesattezze riportate in catalogo. Gli interessati si impegnano ad esaminare di persona il bene, eventualmente anche con l'ausilio di un esperto di fiducia. Tutti gli oggetti vengono venduti "come visti", nello stato e nelle condizioni di conservazione in cui si trovano.

6. Pandolfini CASA D'ASTE s.r.l. può accettare commissioni d'acquisto (offerte scritte e telefoniche) dei lotti in vendita su preciso mandato per quanti non potranno essere presenti alla vendita. I lotti saranno sempre acquistati al prezzo più conveniente consentito da altre offerte sugli stessi lotti, e dalle riserve registrate. Pandolfini CASA D'ASTE s.r.l. non si ritiene responsabile, pur adoperandosi con massimo scrupolo per eventuali errori in cui dovesse incorrere nell'esecuzione di offerte (scritte o telefoniche). Nel compilare l'apposito modulo, l'offerente è pregato di controllare accuratamente i numeri dei lotti, le descrizioni e le cifre indicate. Non saranno accettati mandati di acquisto con offerte illimitate. La richiesta di partecipazione telefonica sarà accettata solo se formulata per iscritto prima della vendita. Nel caso di due offerte scritte identiche per lo stesso lotto, prevarrà quella ricevuta per prima.

7. Durante l'asta il Banditore ha la facoltà di riunire o separare i lotti ed adottare comunque qualsiasi provvedimento ritenuto utile al fine della miglior gestione dell'asta, ivi compresa la possibilità di ritirare un lotto dall'asta.

8. I lotti sono aggiudicati dal Direttore della vendita; in caso di contestazioni, il lotto disputato viene rimesso all'incanto nella seduta stessa sulla base dell'ultima offerta raccolta. L'offerta effettuata in sala prevale sempre sulle commissioni d'acquisto di cui al n. 6.

9. Il pagamento totale del prezzo di aggiudicazione e dei diritti d'asta potrà essere immediatamente preteso da Pandolfini CASA D'ASTE S.r.l.; in ogni caso lo stesso dovrà essere effettuato entro e non oltre le ore 12.00 del giorno successivo alla vendita.

10. I lotti acquistati e pagati devono essere ritirati non oltre 30 (trenta) giorni dalla data dell'asta. A Pandolfini CASA D'ASTE s.r.l. spetteranno tutti i diritti di custodia e la stessa sarà esonerata da qualsiasi responsabilità in relazione alla custodia e all'eventuale deterioramento degli oggetti. Una volta decorso il termine sopra indicato di 30 (trenta) giorni dalla data di aggiudicazione, a Pandolfini CASA D'ASTE s.r.l. sarà dovuto un costo settimanale di magazzino pari ad euro 26,00.

Il ritiro dei beni acquistati avverrà direttamente presso la sede indicata dalla Pandolfini CASA D'ASTE s.r.l. a cura e spese dell'acquirente il quale potrà procedere personalmente ovvero tramite persona incaricata. L'acquirente potrà richiedere di utilizzare un corriere o spedizioniere per la consegna, quale servizio autonomo e distinto. In tal caso, nessuna responsabilità potrà essere imputata alla Pandolfini CASA D'ASTE s.r.l. per eventuali danni che il bene dovesse subire durante il trasporto; in particolare, l'acquirente, direttamente o tramite incaricato, procederà alla verifica dell'adeguatezza dell'imballaggio, anche sulla base delle caratteristiche del bene acquistato, manlevando espressamente la Pandolfini CASA D'ASTE s.r.l. da qualsiasi responsabilità in merito. In caso di mancato pagamento entro il termine di dieci giorni dall'asta, Pandolfini CASA D'ASTE s.r.l. potrà dichiarare risolta la vendita, annullando l'aggiudicazione, ovvero agire in via giudiziaria per il recupero della somma dovuta. In ipotesi di risoluzione della vendita, l'acquirente sarà tenuto al pagamento a favore di Pandolfini CASA D'ASTE s.r.l. di una penale pari alle provvigioni perse, dovute sia da parte del mandante che dell'acquirente. La consegna del bene potrà avvenire esclusivamente solo dopo il saldo integrale del prezzo di aggiudicazione.

11. Per i lotti contraddistinti con il simbolo (B), il venditore ricopre la qualifica di professionista. Nel caso in cui l'acquirente sia un consumatore ai sensi dell'art. 3 del Codice del Consumo le vendite concluse mediante offerte scritte senza partecipazione diretta in sala, telefoniche o offerte online costituiscono contratti a distanza ai sensi e per gli effetti degli artt. 45 e ss. del Codice del Consumo.

Salvo quanto previsto al comma che segue, ai sensi dell'art. 59, comma 1, lett. m) del Codice del Consumo, l'acquirente non potrà usufruire del diritto di recesso in quanto il contratto è da intendersi concluso in occasione di un'asta pubblica secondo la definizione di cui all'art. 45, comma 1, lett. o) del suddetto Codice del Consumo.

Per i lotti contraddistinti con il simbolo (B), in ipotesi di aste che si svolgono esclusivamente online senza possibilità di partecipazione all'asta di persona contraddistinte con la dicitura "asta a tempo", è riconosciuto all'acquirente il diritto di recesso ai sensi e per gli effetti di cui all'art. 59 del Codice del Consumo. L'acquirente potrà recedere dal contratto entro quattordici giorni dal momento in cui è entrato in possesso del bene acquistato, senza dover fornire alcuna motivazione, inviandone

comunicazione per raccomandata AR ovvero tramite PEC alla Pandolfini CASA D'ASTE s.r.l. all'indirizzo pandoaste@pec.pandolfini.it. A tal fine potrà essere inviata una qualsiasi dichiarazione esplicita della decisione di recedere dal contratto ovvero potrà essere utilizzata la comunicazione tipo scaricabile al seguente link: www.pandolfini.it/it/content/modulo-di-recesso.asp

Il termine sopra previsto si intende rispettato se la comunicazione relativa all'esercizio del diritto di recesso è inviata dal consumatore prima della scadenza del periodo di recesso. Pandolfini CASA D'ASTE s.r.l., a sua volta, provvederà a comunicare l'avvenuto recesso al venditore. Il costo per la riconsegna del bene sarà a carico dell'acquirente che provvederà quindi alla restituzione a sua cura e spese nel termine di quattordici giorni dal ricevimento da parte della Pandolfini CASA D'ASTE s.r.l. della comunicazione del recesso. Il termine è rispettato se l'acquirente rispedisce i beni prima della scadenza del periodo di quattordici giorni.

La Pandolfini CASA D'ASTE s.r.l. rimborserà il pagamento ricevuto dal consumatore per l'acquisto del bene, entro quattordici giorni dal giorno in cui è informata della decisione del consumatore di recedere dal contratto. La Pandolfini CASA D'ASTE s.r.l. potrà però trattenere il rimborso finché non abbia ricevuto la restituzione dei beni oggetto di recesso. Il rimborso verrà effettuato utilizzando lo stesso mezzo di pagamento usato dal consumatore per la transazione iniziale, salvo che il consumatore abbia espressamente convenuto altrimenti e a condizione che questi non debba sostenere alcun costo quale conseguenza del rimborso.

Ai fini dell'esercizio del diritto di recesso, l'acquirente si intende comunque entrato nel possesso del bene acquistato nel momento in cui siano trascorsi dieci giorni dall'avvenuto pagamento da parte dell'acquirente e lo stesso non abbia provveduto al ritiro del bene.

12. Gli acquirenti sono tenuti all'osservanza di tutte le disposizioni legislative e regolamenti in vigore relativamente agli oggetti sottoposti a notifica, con particolare riferimento al D.Lgs. n. 42/2004. La vendita di oggetti sottoposti alla normativa sopra indicata sarà quindi sospensivamente condizionata al mancato esercizio del diritto di prelazione da parte del Ministero competente nel termine di sessanta giorni dalla data di ricezione della denuncia così come previsto dall'art. 61 del suddetto D.Lgs. n. 42/2004. Durante il termine utile ai fini dell'esercizio del diritto di prelazione, il bene non potrà comunque essere consegnato all'acquirente ai sensi dell'art. 61, comma 4, del D.Lgs. n. 42/2004. L'aggiudicatario non potrà, in caso di esercizio del diritto di prelazione da parte dello Stato, pretendere da Pandolfini CASA D'ASTE s.r.l. o dal Venditore alcun rimborso od indennizzo.

13. Il Decreto Legislativo n. 42 del 22 gennaio 2004 disciplina l'esportazione dei Beni Culturali al di fuori del territorio della Repubblica Italiana, mentre l'esportazione al di fuori della Comunità Europea è altresì assoggettata alla disciplina prevista dal Regolamento CEE n. 116/2009 del 18 dicembre 2008. L'esportazione di oggetti è regolata dalla suddetta normativa e dalle leggi doganali e tributarie in vigore. Pandolfini CASA D'ASTE s.r.l. non risponde del rilascio dei relativi permessi previsti né può garantirne il rilascio. Pandolfini CASA D'ASTE s.r.l. declina quindi ogni responsabilità nei confronti degli acquirenti in ordine ad eventuali restrizioni all'esportazione dei lotti aggiudicati. La mancata concessione delle suddette autorizzazioni non possono giustificare l'annullamento dell'acquisto né il mancato pagamento. Si ricorda che i reperti archeologici di provenienza italiana non possono essere esportati.

14. Ai sensi e per gli effetti dell'art. 22 D. Lgs n. 231/2007 (Decreto Antiriciclaggio), i clienti si impegnano a fornire tutte le informazioni necessarie ed aggiornate per consentire a Pandolfini CASA D'ASTE s.r.l. di

adempiere agli obblighi di adeguata verifica della clientela. Resta inteso che il perfezionamento dell'operazione è subordinato al rilascio da parte del Cliente delle informazioni richieste da Pandolfini CASA D'ASTE s.r.l. per l'adempimento dei suddetti obblighi. Ai sensi dell'art. 42 D. Lgs n. 231/07, Pandolfini CASA D'ASTE s.r.l. si riserva la facoltà di astenersi e non concludere l'operazione nel caso di impossibilità oggettiva di effettuare l'adeguata verifica della clientela.

15. Il presente regolamento viene accettato automaticamente da quanti concorrono alla vendita all'asta. Per tutte le contestazioni è stabilita la competenza del Foro di Firenze.

16. I lotti contrassegnati con * sono stati affidati da soggetti I.V.A. e pertanto assoggettati ad I.V.A. come segue: 22% sul prezzo di aggiudicazione e 22% sul corrispettivo netto d'asta.

17. I lotti contrassegnati in catalogo con il simbolo ** sono soggetti al regime IVA agevolato introdotto dall'art. 9 del D.L. 95/2025, convertito con modificazioni dalla L. 118/2025, che prevede l'applicazione dell'aliquota ridotta del 5% esclusivamente sul prezzo di aggiudicazione delle opere rientranti nelle categorie ammesse. Restano soggetti ad IVA con aliquota ordinaria (22%) i diritti d'asta.

18. I lotti contrassegnati con (λ) s'intendono corredati da attestato di libera di circolazione, mentre i lotti contrassegnati con (◊), da attestato di avvenuta spedizione o importazione.

19. I lotti contrassegnati con ● sono assoggettati al diritto di seguito. Il decreto legislativo n. 118 del 13 febbraio 2006 ha introdotto il diritto degli autori di opere e di manoscritti, e dei loro eredi, ad un compenso sul prezzo di goni vendita, successivamente alla prima, dell'opera originale, il c.d. "diritto di seguito".

Detto compenso è dovuto nel caso il prezzo di vendita non sia inferiore ad €. 3.000 ed è così determinato:

- 4% per la parte del prezzo di vendita compresa tra €. 3.000 ed €. 50.000
- 3% per la parte del prezzo di vendita compresa tra €. 50.000,01 ed €. 200.000
- 1% per la parte del prezzo di vendita compresa tra €. 200.000,01 ed €. 350.000
- 0,5% per la parte del prezzo di vendita compresa tra €. 350.000,01 ed €. 500.000
- 0,25% per la parte del prezzo di vendita superiore ad €. 500.000

Pandolfini CASA D'ASTE s.r.l. è tenuta a versare il "diritto di seguito" per conto dei venditori alla Società Italiana degli Autori ed Editori (SIAE).

Nel caso il lotto sia soggetto al c.d. "diritto di seguito" ai sensi dell'art. 144 della legge 633/41, l'aggiudicatario si impegna a corrispondere, oltre all'aggiudicazione, alle commissioni d'asta e alle altre spese eventualmente gravanti, anche l'importo che spetterebbe al Venditore pagare ai sensi dell'art. 152 l. 633/41, che Pandolfini CASA D'ASTE s.r.l. si impegna a versare al soggetto incaricato della riscossione.

20. I lotti contrassegnati con ■ sono offerti senza riserva.

21. L'informativa sul trattamento dei dati personali è consultabile sul sito internet della Pandolfini CASA D'ASTE s.r.l. al seguente indirizzo www.pandolfini.it/it/content/privacy.asp.

COME PARTECIPARE ALL'ASTA

Le aste sono aperte al pubblico e senza alcun obbligo di acquisto. I lotti sono solitamente venduti in ordine numerico progressivo come riportati in catalogo. Il ritmo di vendita è indicativamente di 90 - 100 lotti l'ora ma può variare a seconda della natura degli oggetti.

Offerte scritte e telefoniche

Nel caso non sia possibile presenziare all'asta, Pandolfini CASA D'ASTE potrà concorrere per Vostro conto all'acquisto dei lotti.

Per accedere a questo servizio, del tutto gratuito, dovrete inoltrare l'apposito modulo che troverete in fondo al catalogo o presso i ns. uffici con allegato la fotocopia di un documento d'identità. I lotti saranno eventualmente acquistati al minor prezzo reso possibile dalle altre offerte in sala.

In caso di offerte scritte dello stesso importo sullo stesso lotto, avrà precedenza quella ricevuta per prima.

Pandolfini CASA D'ASTE S.r.l. offre inoltre ai propri clienti la possibilità di essere contattati telefonicamente durante l'asta per concorrere all'acquisto dei lotti proposti.

Sarà sufficiente inoltrare richiesta scritta che dovrà pervenire 12 ore prima della vendita. Detto servizio sarà garantito nei limiti della disposizione delle linee al momento ed in ordine di ricevimento delle richieste.

Per quanto detto si consiglia di segnalare comunque un'offerta che ci consentirà di agire per Vostro conto esclusivamente nel caso in cui fosse impossibile contattarvi.

Rilanci

Il prezzo di partenza è solitamente inferiore alla stima indicata in catalogo ed i rilanci sono indicativamente pari al 10% dell'ultima battuta.

In ogni caso il Banditore potrà variare i rilanci nel corso dell'asta.

Ritiro lotti

I lotti pagati nei tempi e modi sopra riportati dovranno, salvo accordi contrari, essere immediatamente ritirati.

Pandolfini fornisce un servizio di logistica con spese a carico del cliente.

Per altre informazioni si rimanda alle Condizioni Generali di Vendita.

Pagamenti

Il pagamento dei lotti dovrà essere effettuato, in €, entro il giorno successivo alla vendita, con una delle seguenti forme:

- contanti nei limiti di legge previsti al momento del pagamento

- assegno circolare non trasferibile o assegno bancario previo accordo con la Direzione amministrativa.
intestato a:
Pandolfini CASA D'ASTE S.r.l.

- bonifico bancario presso:
MONTE DEI PASCHI DI SIENA
Via dei Pecori 8 - FIRENZE
IBAN IT 21T 01030 02800 000063650896
intestato a Pandolfini Casa d'Aste
Swift BIC PASCITMMFIR

Pandolfini CASA D'ASTE S.r.l. agisce per conto dei venditori in virtù di un mandato con rappresentanza e pertanto non si sostituisce ai terzi nei rapporti contabili.

I lotti venduti da Soggetti I.V.A. saranno fatturati da quest'ultimi agli acquirenti.

La ns. fattura, pur riportando per quietanza gli importi relativi ad aggiudicazione ed I.V.A., è costituita unicamente dalla parte appositamente evidenziata.

ACQUISTARE DA PANDOLFINI

Le stime in catalogo sono espresse in Euro (€).

Dette valutazioni, puramente indicative, si basano sul prezzo medio di mercato di opere comparabili, nonché sullo stato di conservazione e sulle qualità dell'oggetto stesso.

I cataloghi Pandolfini includono riferimenti alle condizioni delle opere solo nelle descrizioni di opere multiple (quali stampe, libri, vini e monete).

Si prega di contattare l'esperto del dipartimento per richiedere un condition report di un lotto particolare. I lotti venduti nelle nostre aste saranno raramente, per natura, in un perfetto stato di conservazione, ma potrebbero presentare, a causa della loro natura e della loro antichità, segni di usura, danni, altre imperfezioni, restauri o riparazioni. Qualsiasi riferimento alle condizioni dell'opera nella scheda di catalogo non equivale a una completa descrizione dello stato di conservazione. I condition report sono solitamente disponibili su richiesta e completano la scheda di catalogo. Nella descrizione dei lotti, il nostro personale valuta lo stato di conservazione in conformità alla stima dell'oggetto e alla natura dell'asta in cui è inserito. Qualsiasi affermazione sulla natura fisica del lotto e sulle sue condizioni nel catalogo, nel condition report o altrove è fatta con onestà e attenzione. Tuttavia il personale di Pandolfini non ha la formazione professionale del restauratore e ne consegue che ciascuna affermazione non potrà essere esaustiva. Consigliamo sempre la visione diretta dell'opera e, nel caso di lotti di particolare valore, di avvalersi del parere di un restauratore o di un consulente di fiducia prima di effettuare un'offerta.

Ogni asserzione relativa all'autore, attribuzione dell'opera, data, origine, provenienza e condizioni costituisce un'opinione e non un dato di fatto.

Si precisano di seguito per le attribuzioni:

1. ANDREA DEL SARTO: a nostro parere opera dell'artista.
2. ATTRIBUITO AD ANDREA DEL SARTO: è nostra opinione che l'opera sia stata eseguita dall'artista, ma con un certo grado d'incertezza.
3. BOTTEGA DI ANDREA DEL SARTO: opera eseguita da mano sconosciuta ma nell'ambito della bottega dell'artista, realizzata o meno sotto la direzione dello stesso.
4. CERCHIA DI ANDREA DEL SARTO: a ns. parere opera eseguita da soggetto non identificato, con connotati associabili al suddetto artista. E' possibile che si tratti di un allievo.
5. STILE DI ...; SEGUACE DI ...; opera di un pittore che lavora seguendo lo stile dell'artista; può trattarsi di un allievo come di altro artista contemporaneo o quasi.
6. MANIERA DI ANDREA DEL SARTO: opera eseguita nello stile dell'artista ma in epoca successiva.
7. DA ANDREA DEL SARTO: copia di un dipinto conosciuto dell'artista.
8. IN STILE ...: opera eseguita nello stile indicato ma di epoca successiva.
9. I termini firmato e/o datato e/o siglato, significano che quanto riportato è di mano dell'artista.
10. Il termine recante firma e/o data significa che, a ns. parere, quanto sopra sembra aggiunto successivamente o da altra mano.
11. Le dimensioni dei dipinti indicano prima l'altezza e poi la base e sono espresse in cm. Le dimensioni delle opere su carta sono invece espresse in mm.
12. I lotti contrassegnati con (λ) s'intendono corredati da attestato di libera di circolazione o attestato di temporanea importazione artistica in Italia.
13. Il peso degli oggetti in argento è calcolato al netto delle parti in metallo, vetro e cristallo. Per gli argenti con basi appesantite il peso non è riportato.
14. I lotti contrassegnati con ● sono assoggettati al diritto di seguito.

CORRISPETTIVO D'ASTA E I.V.A.

Al prezzo di aggiudicazione dovrà essere aggiunto un importo dei diritti d'asta pari al:

- 24% fino a 250.000 euro
- 22% sulla parte eccedente

Tali percentuali sono comprensive dell'iva in base alla normativa vigente

Lotti contrassegnati con * in catalogo

Le aggiudicazioni dei lotti contrassegnati con * ed assoggettati ad iva con regime ordinario avranno invece le seguenti maggiorazioni:

- iva del 22% sul prezzo di aggiudicazione
- diritti d'asta del 26% fino a 250.000 euro e del 22% sulla parte eccedente

Le vendite effettuate in virtù di mandati senza rappresentanza stipulati con soggetti IVA per beni per i quali non sia stata detratta l'imposta all'atto di acquisto sono soggette al regime del Margine ai sensi dell'art. 40 bis D.L. 41/95.

ACQUISTARE DA PANDOLFINI

Modalità di pagamento

Il pagamento potrà avvenire nelle seguenti modalità:

- contanti nei limiti di legge previsti al momento del pagamento;
- assegno circolare soggetto a preventiva verifica con l'istituto di emissione;
- assegno bancario di conto corrente previo accordo con la direzione amministrativa della Pandolfini CASA D'ASTE S.r.l.;
- bonifico bancario intestato a Pandolfini Casa d'Aste

MONTE DEI PASCHI DI SIENA

Filiale FIRENZE - Via dei Pecori, 8

IBAN: IT 21T 01030 02800 000063650896

BIC: PASCITMMFIR

Diritto di seguito

Il decreto Legislativo n. 118 del 13 febbraio 2006 ha introdotto il diritto degli autori di opere e di manoscritti, e dei loro eredi, ad un compenso sul prezzo di ogni vendita, successiva alla prima, dell'opera originale, il c.d. "diritto di seguito".

Detto compenso è dovuto nel caso il prezzo di vendita non sia inferiore ad € 3.000 ed è così determinato

- 4% fino a € 50.000;
- 3% per la parte del prezzo di vendita compresa tra € 50.000,01 ed € 200.000;
- 1% per la parte del prezzo di vendita compresa tra € 200.000,01 ed € 350.000;
- 0,5% per la parte del prezzo di vendita compresa tra € 350.000,01 ed € 500.000;
- 0,25% per la parte del prezzo di vendita superiore ad € 500.000.

Pandolfini Casa d'Aste è tenuta a versare il "diritto di seguito" per conto dei venditori alla Società italiana degli autori ed editori (SIAE).

Nel caso il lotto sia soggetto al c.d. "diritto di seguito" ai sensi dell'art. 144 della legge 633/41, l'aggiudicatario s'impegna a corrispondere, oltre all'aggiudicazione, alle commissioni d'asta ed alle altre spese eventualmente gravanti, anche l'importo che spetterebbe al Venditore pagare ai sensi dell'art. 152 L. 633/41, che Pandolfini s'impegna a versare al soggetto incaricato delle riscossione.

Si ricorda che per l'esportazione di opere che hanno più di 50 anni la legge italiana prevede la richiesta di un attestato di libera circolazione. Il tempo di attesa per il rilascio di tale documentazione è di circa 40 giorni dalla presentazione dell'opera e dei relativi documenti alla Soprintendenza Belle Arti.

In caso di aggiudicazione del lotto da parte di un compratore straniero, si prega il cliente di contattare immediatamente il dipartimento competente in merito all'opera acquistata per informazioni sul preventivo e per le pratiche relative all'esportazione e al trasporto delle opere in paesi esteri.

Il mancato rilascio o il ritardo del rilascio della licenza non costituisce una causa di risoluzione o annullamento della vendita, né giustifica il ritardo del pagamento da parte dell'acquirente.

VENDERE DA PANDOLFINI

Valutazioni

Presso gli uffici di Pandolfini CASA D'ASTE S.r.l. è possibile, su appuntamento, ottenere una valutazione gratuita dei Vostri oggetti. In alternativa, potrete inviare una fotografia corredata di tutte le informazioni utili alla valutazione, in base alla quale i ns. esperti potranno fornire un valore di stima indicativo.

Mandato per la vendita

Qualora decidiate di affidare gli oggetti per la vendita, il personale Pandolfini Vi assisterà in tutte le procedure. Alla consegna degli oggetti Vi verrà rilasciato un documento (mandato a vendere) contenente la lista degli oggetti, i prezzi di riserva, la commissione e gli eventuali costi per assicurazione, foto e trasporto. Dovranno essere forniti un documento d'identità ed il codice fiscale per l'annotazione sui registri di P.S. conservati presso gli uffici Pandolfini.

Il mandato a vendere può essere con o senza rappresentanza. Il mandante rimane, eventualmente anche solo in via di manleva nei confronti della Pandolfini, il soggetto responsabile per eventuali pretese che l'acquirente dovesse avanzare in ordine al bene acquistato.

Riserva

Il prezzo di riserva è l'importo minimo (al lordo delle commissioni) al quale l'oggetto affidato può essere venduto. Detto importo è strettamente riservato e sarà tutelato dal Banditore in sede d'asta. Qualora detto prezzo non venga raggiunto, il lotto risulterà invenduto.

Liquidazione del ricavato

Trascorsi circa 35 giorni lavorativi dalla data dell'asta, e comunque una volta ultimate le operazioni d'incasso, provvederemo alla liquidazione, dietro emissione di una fattura contenente in dettaglio le commissioni e le altre spese addebitate.

Commissioni

Sui lotti venduti Pandolfini CASA D'ASTE S.r.l. applicherà una commissione del 13% (oltre ad I.V.A.) mediante detrazione dal ricavato.

CONDITIONS OF SALE

1. Pandolfini CASA D'ASTE s.r.l. is charged with selling objects entrusted to the same by consignors as per the deeds registered at the VAT Office of Florence. In the event of mandates with representation, the effects of the sale shall be completed directly by the Seller and the Purchaser, also for the purposes of the possible application of the Consumer Code, without the assumption of any additional liability by Pandolfini CASA D'ASTE s.r.l. other than whatever derives from the mandate received, with Pandolfini CASA D'ASTE s.r.l. acting as a simple intermediary.

2. Sales shall be awarded to the highest bidder. The transfer of sold lots to third parties shall not be accepted. Pandolfini CASA D'ASTE s.r.l. shall hold the successful bidder solely responsible for the payment. For this reason, participation in the auction in the name and on the behalf of third parties shall be notified in advance and Pandolfini CASA D'ASTE s.r.l. shall reserve the right to refuse to allow the representative to take part in the auction should it deem that the power of representation has not been sufficiently demonstrated.

3. The estimates in the catalogue are purely indicative and are expressed in euros. The descriptions of the lots shall be considered to be no more than an opinion and purely indicative, and shall not, therefore, entail any liability on the part of Pandolfini CASA D'ASTE S.r.l. Any complaints should be sent in writing within ten (10) days and, where considered valid, shall solely entail the reimbursement of the amount paid without the right to any further claims.

4. Pandolfini CASA D'ASTE s.r.l. shall not issue any guarantees regarding the attribution, authenticity or origin of the goods put up for sale for which the sole person responsible shall exclusively remain the consignor. The consignor shall assume every guarantee and responsibility concerning the goods with reference to - by way of an example but not limited to - the ownership, origin, preservation and marketability of the item which is the subject of this mandate.

5. The auction shall be preceded by an exhibition during which the Director of the sale shall be available for any clarification; the purpose of the exhibition shall be to allow prospective bidders to inspect the state of preservation and the quality of the objects as well as to clarify any possible errors or inaccuracies in the catalogue. The interested parties shall undertake to examine the objects in person, possibly with the assistance of a trusted expert. All the objects shall be "sold as seen" in the same condition and state of preservation in which they are displayed.

6. Pandolfini CASA D'ASTE s.r.l. may accept absentee bids (written or telephone bids) for the lots for sale on the precise mandate of persons who are unable to attend the auction. The lots shall always be purchased at the best price, in compliance with other bids for the same lots and with the registered reserves. The Pandolfini CASA D'ASTE s.r.l. shall not be held responsible for any mistakes in the management of any written or telephone bids whilst undertaking to scrupulously avoid any errors. Bidders are advised to carefully check the numbers of the lots, the descriptions and the figures indicated when filling in the relevant form. Absentee bids of an unlimited amount shall not be accepted. Telephone bidding requests shall only be accepted where formulated in writing before the sale. In the event of two identical absentee bids for the same lot, priority shall be given to the first one received.

7. During the auction the Auctioneer shall have the right to combine or separate the lots and to adopt any measures deemed to be useful

for the optimum management of the event, including the possibility of withdrawing a lot from the same.

8. The lots shall be awarded by the Director of the sale; in the event of a dispute, the contested lot shall be re-offered at the same session based on the last bid received. Bids placed in the salesroom shall always prevail over absentee bids as per point no. 6.

9. Pandolfini CASA D'ASTE S.r.l. may immediately request the total payment of the final price, including the buyer's premium; this should, in any case, be paid by no later than 12 p.m. on the day after the sale.

10. Lots that have been purchased and paid should be collected within 30 (thirty) days from the date of the auction.

Pandolfini CASA D'ASTE s.r.l. will have all the rights of storage and will be exempted from any liability in relation of the storage and possible deterioration of the object. Once above the mentioned deadline of 30 (thirty) days from the award date has elapsed, Pandolfini CASA D'ASTE s.r.l. shall be entitled to claim all the storage charges. The weekly storage fee shall amount to € 26.00.

The collection of the goods purchased shall be carried out under the responsibility and at the expense of the purchaser either in person or through an incumbent or a carrier/forwarding agent. In any case, Pandolfini CASA D'ASTE s.r.l. shall not be liable for any damage to the goods suffered during transport; in particular, the purchaser, either directly or through its incumbent, shall undertake to inspect the suitability of the packaging, also based on the characteristics of the object purchased, expressly releasing Pandolfini CASA D'ASTE s.r.l. from any liability in this regard.

In the event that payment is not made within the term of ten (10) days from the auction, Pandolfini CASA D'ASTE s.r.l. may declare the sale to have been canceled, annulling the awarding of the bid and taking legal steps in order to recover the amount due. In the event of the cancellation of the sale, the purchaser shall be obliged to pay Pandolfini CASA D'ASTE srl a penalty equal to the lost commission due by both the principal and by the purchaser. The delivery of the goods shall take place exclusively once the full balance of the final price has been paid.

11. For lots marked with the symbol (B), the seller holds the qualification of a professional. In the event that the purchaser is a consumer pursuant to art. 3 of the Consumer Code, sales completed by means of absentee bids without direct salesroom participation, in writing, by telephone or online, shall constitute distance contracts pursuant to and as an effect of articles 45 and fol. of the Consumer Code.

Pursuant to art. 59, para. 1 m) of the Consumer Code and barring the provisions of the following paragraph, the purchaser may not take advantage of the right of withdrawal since the contract shall be understood to have been concluded on the occasion of a public auction according to the definition in art. 45, para. 1 o) of the aforementioned Consumer Code.

For lots marked with the symbol (B), in the case of auctions held exclusively online without the possibility of taking part in person, indicated by the wording "timed auction", the purchaser's right of withdrawal shall be recognized pursuant to and as an effect of art. 59 of the Consumer Code. The purchaser may withdraw from the contract within fourteen (14) days from entering into possession of the object

purchased without having to provide any motivation, notifying the same by registered letter with advice of receipt or via certified email sent to Pandolfini CASA D'ASTE s.r.l. at pandoaste@pec.pandolfini.it. Any explicit declaration of the decision to withdraw from the contract may be sent for this purpose or the standard notification which can be downloaded from the following link: www.pandolfini.it/t/content/modulo-di-recesso.asp

The above term shall be understood to have been complied with in the event that the notification of the exercising of the right of withdrawal is sent by the consumer before the expiry of the withdrawal period. Pandolfini CASA D'ASTE s.r.l. shall, in turn, undertake to notify the seller of the withdrawal. The cost of redelivering the object shall be charged to the purchaser who shall, therefore, undertake to return the same under its own responsibility and at its own expense within fourteen (14) days from when Pandolfini CASA D'ASTE s.r.l. receives the notification of withdrawal. The term shall be deemed to have been complied with if the purchaser returns the goods before the 14-day deadline.

Pandolfini CASA D'ASTE s.r.l. shall undertake to reimburse all the payments received from the consumer, including the delivery expenses (with the exception of any additional costs arising from the choice of a method of delivery different from the cheaper standard delivery offered), within fourteen (14) days from when it was informed of the consumer's decision to withdraw from the contract. Pandolfini CASA D'ASTE s.r.l. may, however, withhold reimbursement until it has received the returned goods which are the subject of the withdrawal. Reimbursement may be made by employing the same method of payment used by the consumer for the initial transaction, unless the consumer has expressly agreed otherwise and on condition that the same does not have to sustain any other costs as a consequence of the reimbursement.

For the purposes of exercising the right of withdrawal, the purchaser shall, however, be understood to have entered into possession of the object purchased when ten (10) days have passed from payment by the purchaser without the same undertaking to collect the object.

12. Purchasers should undertake to comply with all the legislative measures and regulations currently in force regarding objects subject to notification, with particular reference to Italian Legislative Decree no. 42/2004. The sale of objects subject to the above regulations shall, therefore, be suspensively conditional upon the absence of the exercising of the right of pre-emption by the competent Ministry within the term of sixty (60) days from the date of receipt of the report as envisaged by art. 61 of above Legislative Decree no. 42/2004. During the period of time permitted for exercising the right of pre-emption, the object may not, however, be delivered to the purchaser pursuant to art. 61, para.4, of Legislative Decree no. 42/2004. In the event of the exercising of the right of pre-emption by the State, the successful bidder may not claim any reimbursement or indemnity from Pandolfini CASA D'ASTE s.r.l. or from the Seller.

13. Italian Legislative Decree no. 42 dated 22 January 2004 regulates the exportation of objects of cultural interest outside Italy, while exportation outside the European Community is regulated by EEC Regulation no. 116/2009 dated 18 December 2008. The exportation of objects is regulated by the above regulations and by the customs and tax laws in force. Pandolfini CASA D'ASTE s.r.l. shall not be deemed responsible for and cannot guarantee the issuing of the relevant permits. Therefore Pandolfini CASA D'ASTE s.r.l. shall decline any responsibility vis-à-vis the purchasers with regard to any restrictions on the exportation of the lots awarded. The failure to grant the above authorizations shall not justify the cancellation of the purchase or the non-payment of the same. It should be remembered that archeological findings of Italian origin may not be exported.

14. Pursuant to and as an effect of art. 22 Legislative Decree no. 231/2007 (Anti-Money Laundering Decree), clients shall undertake to provide all the up to date information necessary for permitting Pandolfini CASA D'ASTE s.r.l. to fulfill the obligations regarding the adequate verification of the clientele.

It shall be understood that the completion of the operation shall be subject to the issuing by the Client of the information requested by Pandolfini CASA D'ASTE s.r.l. in order to fulfill the above obligations. Pursuant to art. 42 Legislative Decree no. 231/07, Pandolfini CASA D'ASTE s.r.l. shall reserve the right to abstain from and not conclude the operation in the event of the objective impossibility of carrying out an adequate verification of the clientele.

15. These regulations shall be automatically accepted by anyone participating in the auction. The Court of Florence shall have jurisdiction over any disputes that may arise.

16. Lots marked with * have been entrusted by Consignors subject to V.A.T. and are therefore subject to V.A.T. as follows: 22% payable on the hammer price and 22% on the net buyer's premium.

17. Lots marked in the catalogue with ** are subject to the reduced VAT regime introduced by Article 9 of Decree Law 95/2025, converted with amendments by Law 118/2025, which provides for the application of a reduced rate of 5% exclusively on the hammer price of works falling within the eligible categories. Auction fees remain subject to VAT at the standard rate (22%).

18. Lots marked with (λ) shall be understood to be accompanied by a certificate of free circulation, while lots marked with ◊ by a certificate attesting to the shipment or importation.

19. Lots marked with ● are subject to resale rights. Italian Legislative Decree no. 118 dated 13 February 2006 introduced royalties for the authors of works and manuscripts, and their heirs, as a fee on the price of each sale, subsequent to the first sale of the original work, the so-called "resale rights". This fee shall be due in the event that the sale price is no less than €. 3,000 and shall be determined as follows:

- a) 4% for the part of the sale price comprised between €. 3,000 and €. 50,000
- b) 3% for the part of the sale price comprised between €. 50,000.01 and €. 200,000
- c) 1% for the part of the sale price comprised between €. 200,000.01 and €. 350,000
- d) 0.5% for the part of the sale price comprised between €. 350,000.01 and €. 500,000
- e) 0.25% for the part of the sale price above €. 500,000

Pandolfini CASA D'ASTE s.r.l. shall be obliged to pay the "resale rights" on behalf of the sellers to the Italian Society of Authors and Publishers (SIAE).

In the event that the lot is subject to so-called "resale rights" pursuant to art. 144 of Italian Law no. 633/41, in addition to the payment of the bid awarded, the auction commission and any other expenses due, the successful bidder shall also undertake to pay the amount that the Seller is obliged to pay pursuant to art. 152 of Law no. 633/41, which Pandolfini CASA D'ASTE s.r.l. shall pay to the subject entrusted with collecting the same.

20. Lots marked with ■ are offered without reserve.

21. The privacy policy statement regarding the processing of personal information can be consulted on the Pandolfini CASA D'ASTE s.r.l. website at the following address www.pandolfini.it/t/content/privacy.asp.

AUCTIONS

Auctions are open to the public without any obligation to bid. The lots are usually sold in numerical order as listed in the catalogue. Approximately 90-100 lots are sold per hour, but this figure can vary depending on the nature of the objects.

Absentee bids and telephone bids

If it's not possible for the bidder to attend the auction in person, Pandolfini CASA D'ASTE S.r.l. will execute the bid on your behalf.

To have access to this free service you will need to send us a photocopy of some form of ID and the relevant form that you will find at the end of the catalogue or in our offices. The lots will be purchased at the best possible price depending on the other bids in the salesroom.

In the event of absentee bids of equal amount, the first one to be placed will have the priority. Pandolfini CASA D'ASTE S.r.l. offers its clients the possibility to be contacted by telephone during the auction to participate in the sale. You will need to send a written request within 12 hours prior to the time of the sale. This service is guaranteed depending on the lines available at the time, and according to the order of arrival of the requests.

We therefore advise clients to place a bid that will allow us to execute it on their behalf only when it is not possible to contact them.

Bids

The starting price is usually lower than the estimate stated in the catalogue, and each raising will be approximately 10% of the previous bid.

The raising of the bid during the auction is, in any case at the sole discretion of the auctioneer.

Collection of lots

The lots paid for following the aforementioned procedures must be collected immediately, unless other agreements have been taken with the auction house.

Logistic service may be provided by Pandolfini with shipping costs charged to the customer.

For any other information please see General Conditions of Sale.

Payment

The payment of the lots is due, in EUR, the day following the sale, in any of the following ways:

- cash within the limits established by law at the time of payment
- non-transferable bank draft or personal cheque with prior consent from the administrative office, made payable to: Pandolfini CASA D'ASTE S.r.l.
- bank transfer to:
MONTE DEI PASCHI DI SIENA
Via dei Pecori 8 - FIRENZE
IBAN IT 21T 01030 02800 000063650896
headed to Pandolfini Casa d'Aste
Swift BIC PASCITMMFIR

Pandolfini CASA D'ASTE S.r.l. acts on behalf of the Consignor on the basis of a mandate, and does not substitute third parties regarding payments. For lots sold by V.A.T. payers, an invoice will be issued to the purchaser by the seller. Our invoice, though you will find reported the hammer price and the V.A.T., is only made up of the amount highlighted.

BUYING AT PANDOLFINI

The estimates in the catalogue are expressed in Euros (€). These estimates are purely indicative and are based on the mean price of comparable pieces on the market, on the condition and on the characteristics of the object itself.

The catalogues of Pandolfini include information on the condition of the objects only when describing multiple lots (such as prints, books, coins and bottles of wine). Please request a condition report of the lot you are interested in from the specialist in charge.

Lots sold in our auctions will rarely be in perfect condition and may show, due to their nature and age, signs of wear, damage, restoration or repair and other imperfections. Any reference to the condition of the object in the catalogue is not equivalent to a complete description of its condition. Condition reports are usually available on request and complete the catalogue entries. In the description of the lots, our staff judges the condition of the object in accordance with its estimate and the kind of auction in which it has been included. Any statement in the catalogue, in the condition report or elsewhere, regarding the physical nature of the lot and its condition, is given honestly and scrupulously. The staff of Pandolfini however does not have the professional training of a restorer: any statement therefore should not be considered exhaustive. Potential purchasers are always advised to inspect the object in person and, in the case of lots of particular value, to ask the opinion of a restorer or of a trusted consultant before placing a bid.

Any statement regarding the author, the attribution of the work, dating, origin, provenance and condition is to be considered a simple opinion and not an actual fact.

As concerning attributions, please note that:

1. ANDREA DEL SARTO: in our opinion a work by the artist.
2. ATTRIBUTED TO ANDREA DEL SARTO: in our opinion the work was executed by the artist, but with a degree of uncertainty.
3. ANDREA DEL SARTO'S WORKSHOP: work executed by an unknown artist in the workshop of the artist, whether or not under his direction.
4. ANDREA DEL SARTO'S CIRCLE: in our opinion a work executed by an unidentifiable artist, with characteristics referable to the aforementioned artist. He may be a pupil.
5. STYLE OF...; FOLLOWER OF...; a work by a painter who adheres to the style of the artist: he could be a pupil or another contemporary, or almost contemporary, artist.
6. MANNER OF ANDREA DEL SARTO: work executed imitating the style of the artist, but at a later date.
7. FROM ANDREA DEL SARTO: copy from a painting known to be by the artist.
8. IN THE STYLE OF...: work executed in the style specified, but from a later date.
9. The terms signed and/or dated and/or initialled means that it was done by the artist himself.
10. The term bearing the signature and/or date means that, in our opinion, the writing was added at a later date or by a different hand.
11. In the measurements of the paintings, expressed in cm, height comes before base. The size of works on paper is instead expressed in mm.
12. For lots with the symbol (λ), an export licence or a temporary importation licence is available.
13. The weight of silver objects is a net weight, excluding metal, glass and crystal parts. The weight of silver objects with a weighted base will not be indicated.
14. Lots with the symbol ● are subjected to the "resale right".

BUYER'S PREMIUM AND VAT

A buyer's premium will be added to the hammer

price amounting to:

- 24% up to € 250,000

- 22% on any excess amount

These percentages shall include VAT in

accordance with current regulation

Lots marked * in the catalogue

The sale of lots marked * and subject to ordinary

VAT will instead be increased as follows:

- 22% VAT on the hammer price

- 26% buyer's premium up to € 250,000 and

22% on any excess amount

Sales carried out by virtue of mandates without

the power of representation that are stipulated

with VAT subjects and involve goods for which

the tax has not been deducted at the moment

of purchase shall be subject to the VAT Margin

scheme pursuant to art. 40 b) of Italian

Legislative Decree 41/95.

BUYING AT PANDOLFINI

Terms of payment

The following methods of payment are accepted:

- a) cash within the limits established by law at the time of payment;
- b) bank draft subject to prior verification with the issuing bank;
- c) current account bank check upon agreement with the administrative offices of Pandolfini CASA D'ASTE S.r.l.;
- d) bank transfer made out to Pandolfini Casa d'Aste
MONTE DEI PASCHI DI SIENA
Filiale FIRENZE - Via dei Pecori, 8
IBAN: IT 21T 01030 02800 000063650896
BIC: PASCITMMFIR

Resale right

The Legislative Decree n. 118 dated 13th February 2006 introduced the right for authors of works of art and manuscripts, and for their heirs, to receive a remuneration from the price of any sale after the first, of the original work: this is the so-called "resale right".

This payment is due for selling prices over €3.000 and is determined as follows:

- a) 4 % up to € 50.000;
- b) 3 % for the portion of the selling price between € 50.000,01 and € 200.000;
- c) 1 % for the portion of the selling price between € 200.000,01 and € 350.000;
- d) 0,5 % for the portion of the selling price between € 350.000,01 and € 500.000;
- e) 0,25 % for the portion of the selling price exceeding € 500.000.

Pandolfini CASA D'ASTE S.r.l. is liable to pay the "resale right" on the sellers' behalf to the Società Italiana degli Autori ed Editori (SIAE).

Should the lot be subjected to the "resale right" in accordance with the art. 144 of the law 633/41, the purchaser will pay, in addition to the hammer price, to the commission and to other possible expenses, the amount that would be due to the Seller in accordance with the art. 152 of the law 633/41, that Pandolfini will pay to the subject authorized to collect it.

Please remember that, in the case of the exportation of works that are over 50 years old, according to Italian law a certificate of free circulation should be requested. The waiting time for the issuing of this documentation is around forty (40) days from the presentation of the work and the relevant documents to the *Soprintendenza Belle Arti* (Superintendency of Fine Arts).

In the event that the lot is awarded to a foreign buyer, the client is requested to immediately contact the competent department regarding the work purchased for information about the estimate and the paperwork necessary for the exportation and transport of the work to a foreign country.

The failed or delayed issuing of the license shall not constitute grounds for the rescinding or annulment of the sale, nor shall it justify any delay in the payment by the purchaser.

SELLING THROUGH PANDOLFINI

Evaluations

You can ask for a free evaluation of your objects by fixing an appointment at the headquarters of Pandolfini CASA D'ASTE S.r.l. Alternatively, you may send us a photograph of the objects and any information which could be useful: our specialists will then express an indicative evaluation.

Mandate of sale

If you should decide to entrust your objects to us, the Pandolfini staff will assist you through the entire process. Upon delivery of the objects you will receive a document (mandate of sale) which includes a list of the objects, the reserves, our commission and possible costs for insurance, photographs and shipping. We will need some form of ID and your date and place of birth for the registration in the P.S. registers in the offices of Pandolfini. The mandate of sale is a mandate of representation: therefore Pandolfini CASA D'ASTE S.r.l. cannot substitute the seller in his relations with third parties.

Reserve

The reserve is the minimum amount (commission included) at which an object can be sold. This sum is strictly confidential and the auctioneer will ensure it remains so it during the auction. If the reserve is not reached, the lot will remain unsold.

Payment

You will receive payment within 35 working days from the day of the sale, provided the payment on behalf of the purchaser is complete, with the issue of a detailed invoice reporting commissions and any other charges applicable.

Commission

Pandolfini CASA D'ASTE S.r.l. will apply a 13% (plus V.A.T.) commission which will be deducted from the hammer price.



PANDOLFINI ONLINE

IL SISTEMA PIÙ SEMPLICE PER ACQUISTARE ALL'ASTA

Potete partecipare alle aste di orologi, distillati, dipinti, arredi, sculture, vini, gioielli, orologi, disegni, curate dai nostri esperti.

- 1** Partecipare è molto semplice: andate sul nostro sito, cliccate su **ASTE** e selezionate **ASTE ONLINE**. Lì potrete scegliere la vendita di vostro interesse e consultare i cataloghi, come per le aste in presenza.
- 2** Per poter fare un'offerta è necessario **registrarsi nell'area My Pandolfini** e compilare il modulo online fornendo tutti i dati richiesti: documento d'identità valido, codice fiscale, carta di credito e referenze bancarie. Una volta effettuato l'invio dovrete **attendere una e-mail di conferma per l'abilitazione**.
- 3** Una volta abilitati potrete fare un'offerta sfogliando il catalogo e cliccando su **INVIA OFFERTA**, comparirà un pannello come illustrato qui sulla destra con le seguenti indicazioni:
 - Data e ora del termine dell'asta
 - Countdown del tempo restante
 - Pulsante offerta con inserimento prestabilito
 - Inserimento offerta massima.
- 4** Sarà sempre possibile verificare la situazione delle offerte consultando la vostra area riservata in **My Pandolfini**.
- 5** Il sistema informerà sempre sulle variazioni di offerta attraverso una e-mail, sarà quindi possibile rilanciare sino alla conclusione dell'asta.

15/01/2025 09:08:00

TERMINE ASTA

10G 16H 17M 5S

TERMINE RIMANENTE

OFFERTA LIBERA

1000€
OFFRI

oppure

1000 ▼ EUR

LA TUA OFFERTA MASSIMA

INVIA OFFERTA MASSIMA

🔗 **CONDIZIONI GENERALI**

Per informazioni info@pandolfini.it



ASSOCIAZIONE NAZIONALE CASE D'ASTE

AMBROSIANA CASA D'ASTE DI A. POLESCHI

Via Sant'Agnesa 18 - 20123 Milano
tel. 02 89459708 - fax 02 40703717
www.ambrosianacasadaste.com
info@ambrosianacasadaste.com

ANSUINI 1860 ASTE

Via Teodoro Monticelli 27 - 00197 Roma
tel. 06 87084648 - fax 06 45683961
www.ansuiniaste.com
info@ansuiniaste.com

BERTOLAMI FINE ART

Piazza Lovatelli 1 - 00186 Roma
tel. 06 32609795 - 06 3218464
fax 06 3230610
www.bertolamifineart.com
info@bertolamifineart.com

BLINDARTE CASA D'ASTE

Via Caio Duilio 10 - 80125 Napoli
tel. 081 2395261 - fax 081 5935042
www.blindarte.com
info@blindarte.com

CAMBI CASA D'ASTE

Castello Mackenzie
Mura di S. Bartolomeo 16
16122 Genova
tel. 010 8395029 - fax 010 879482
www.cambiaste.com
info@cambiaste.com

COLASANTI CASA D'ASTE

Via Aurelia, 1249 - 00166 Roma
tel. 06 6618 3260 - fax 06 66183656
www.colasantiaste.com
info@colasantiaste.com

CAPITOLIUM ART

Via Carlo Cattaneo 55 - 25121 Brescia
tel. 030 2072256 - fax 030 2054269
www.capitoliumart.it
info@capitoliumart.it

EURANTICO

S.P. Sant'Eutizio 18 - 01039 Vignanello VT
tel. 0761 755675 - fax 0761 755676
www.eurantico.com
info@eurantico.com

FABIANI ARTE

via Guglielmo Marconi 44 - 51016
Montecatini Terme (PT)
tel. 0572 910502
www.fabianiarte.com
info@fabianiarte.com

FARSETTIARTE

Viale della Repubblica (area Museo Pecci)
59100 Prato
tel. 0574 572400 - fax 0574 574132
www.farsettiarte.it
info@farsettiarte.it

FIDESARTE ITALIA

Via Padre Giuliani 7 (angolo via Einaudi)
30174 Mestre VE
tel. 041 950354 - fax 041 950539
www.fidesarte.com
info@fidesarte.com

FINARTE S.P.A.

Via Paolo Sarpi 6 - 20154 Milano
tel. 02 3363801 - fax 02 28093761
www.finarte.it
info@finarte.it

INTERNATIONAL ART SALE

Via G. Puccini 3 - 20121 Milano
tel. 02 40042385 - fax 02 36748551
www.internationalartsale.it
info@internationalartsale.it

LIBRERIA ANTIQUARIA GONNELLI - CASA D'ASTE

Via Fra Giovanni Angelico, 49 - 50121 Firenze
tel. 055 268279 - fax 055 2396812
www.gonnelli.it
info@gonnelli.it

MAISON BIBELOT CASA D'ASTE

Corso Italia 6 - 50123 Firenze
tel. 055 295089 - fax 055 295139
www.maisonbibelot.com
segreteria@maisonbibelot.com

STUDIO D'ARTE MARTINI

Borgo Pietro Wuhrer 125 - 25123 Brescia
tel. 030 2425709 - fax 030 2475196
www.martiniarte.it
info@martiniarte.it

PANDOLFINI CASA D'ASTE

Borgo degli Albizi 26 - 50122 Firenze
tel. 055 2340888-9 - fax 055 244343
www.pandolfini.com
info@pandolfini.it

SANT'AGOSTINO

Corso Tassoni 56 - 10144 Torino
tel. 011 4377770 - fax 011 4377577
www.santagostinoaste.it
info@santagostinoaste.it

A.N.C.A. Associazione Nazionale delle Case d'Aste

REGOLAMENTO

Articolo 1

I soci si impegnano a garantire serietà, competenza e trasparenza sia a chi affida loro le opere d'arte, sia a chi le acquista.

Articolo 2

Al momento dell'accettazione di opere d'arte da inserire in asta i soci si impegnano a compiere tutte le ricerche e gli studi necessari, per una corretta comprensione e valutazione di queste opere.

Articolo 3

I soci si impegnano a comunicare ai mandanti con la massima chiarezza le condizioni di vendita, in particolare l'importo complessivo delle commissioni e tutte le spese a cui potrebbero andare incontro.

Articolo 4

I soci si impegnano a curare con la massima precisione i cataloghi di vendita, corredando i lotti proposti con

schede complete e, per i lotti più importanti, con riproduzioni fedeli.

I soci si impegnano a pubblicare le proprie condizioni di vendita su tutti i cataloghi.

Articolo 5

I soci si impegnano a comunicare ai possibili acquirenti tutte le informazioni necessarie per meglio giudicare e valutare il loro eventuale acquisto e si impegnano a fornire loro tutta l'assistenza possibile dopo l'acquisto.

I soci rilasciano, a richiesta dell'acquirente, un certificato su fotografia dei lotti acquistati.

I soci si impegnano affinché i dati contenuti nella fattura corrispondano esattamente a quanto indicato nel catalogo di vendita, salvo correggere gli eventuali refusi o errori del catalogo stesso.

I soci si impegnano a rendere pubblici i listini delle aggiudicazioni.

Articolo 6

I soci si impegnano alla collaborazione con le istituzioni pubbliche per la conservazione del patrimonio culturale italiano e per la tutela da furti e falsificazioni.

Articolo 7

I soci si impegnano ad una concorrenza leale, nel pieno rispetto delle leggi e dell'etica professionale.

Ciascun socio, pur operando nel proprio interesse personale e secondo i propri metodi di lavoro si impegna a salvaguardare gli interessi generali della categoria e a difenderne l'onore e la rispettabilità.

Articolo 8

La violazione di quanto stabilito dal presente regolamento comporterà per i soci l'applicazione delle sanzioni di cui all'art. 20 dello Statuto ANCA



ART ASSICURAZIONI
L'arte di assicurare l'arte
AGENZIA CATANI GAGLIANI





PANDOLFINI.COM